



ES

УДК 902(470)
ББК 63.4(23)
Н 55

Печатается по решению Ученого совета
исторического факультета МГУ имени М. В. Ломоносова

Редакционная коллегия:

кандидат исторических наук Л. В. Покровская,
кандидат исторических наук В. К. Сингх (отв. ред. и сост.),
А. М. Степанов, Е. А. Тянина

Рецензенты:

доктор исторических наук Н. Б. Леонова
доктор исторических наук А. Е. Леонтьев
доктор исторических наук А. В. Чернецов

«Нескончаемое лето». Сборник статей в честь Елены Александровны Рыбиной / Отв. ред.–сост. В. К. Сингх. – Москва – Великий Новгород. – 2018. – 248 с.: ил.

Сборник научных статей «Нескончаемое лето», подготовленный к изданию Лабораторией истории и археологии средневекового Новгорода исторического факультета МГУ, посвящен юбилею известного российского археолога, доктора исторических наук, профессора кафедры археологии исторического факультета МГУ Елены Александровны Рыбиной. В книге собраны статьи ведущих археологов, историков, лингвистов, искусствоведов, в которых рассматриваются различные вопросы археологии в широком хронологическом диапазоне от эпохи камня до средневековья. В большинстве статей впервые вводятся в научный оборот результаты новейших открытий в изучении древней и средневековой археологии и истории.

Сборник рассчитан на историков, археологов, филологов, а также широкий круг читателей, интересующихся историческим прошлым.

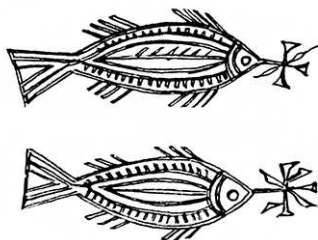
В оформлении обложки использованы изображения с металлической ложки, найденной в Великом Новгороде на Троицком XIV раскопе (первая половина XII в.)

ISBN (?)

© Исторический факультет МГУ имени М. В. Ломоносова, 2018
© Коллектив авторов, 2018
© Оформление: Новгородский музей-заповедник, 2018

МОСКОВСКИЙ ГОСУДАРСТВЕННЫЙ УНИВЕРСИТЕТ ИМЕНИ М. В. ЛОМОНОСОВА
ИСТОРИЧЕСКИЙ ФАКУЛЬТЕТ
ЛАБОРАТОРИЯ ИСТОРИИ И АРХЕОЛОГИИ СРЕДНЕВЕКОВОГО НОВГОРОДА
НОВГОРОДСКИЙ МУЗЕЙ-ЗАПОВЕДНИК

НЕСКОНЧАЕМОЕ ЛЕТО



*Сборник статей
в честь Елены Александровны Рыбиной*

СОДЕРЖАНИЕ

Предисловие.....	6
От редколлегии.....	8
Список научных трудов Е. А. Рыбиной.....	9
Н. И. Асташова. Находки степного круга из раскопок Смоленска.....	21
Л. А. Беляев. Свинцовые пломбы Москвы и стратиграфия раскопа № 7/2015 в Зарядье.....	23
Е. М. Болдырева. Торговые контакты в провинциальном золотоордынском городе (по материалам городища Самосделка).....	26
П. Г. Гайдуков, О. М. Олейников. Снова о привесках — литых копиях с монет типа «Ярославле серебро» из Новгорода.....	29
А. А. Гиппиус. «Игра в слова» по правилам древнего Новгорода.....	33
О. П. Доброва. О некоторых типах бус по материалам Неревского раскопа Новгорода Великого.....	36
Т. С. Дорофеева. Лунницы Рюрикова городища.....	40
Г. Е. Дубровин. Об эволюции приема рубки «в обло» в древнерусском срубном строительстве.....	43
Т. В. Егорова, М. Р. Буйнова. Водоносные колодцы городища «Чайка».....	52
Н. В. Ениосова, В. К. Сингх, А. М. Степанов. Сырьевые слитки новгородских ювелиров.....	62
В. С. Житенев. Возраст палеоантропологических находок из Игнatieвской пещеры.....	73
В. И. Завьялов. Оправы стеклянных зеркал из Переяславля Рязанского в археологическом контексте.....	76
С. С. Зозуля, В. К. Сингх. Новые находки подвесок с изображением хищной птицы.....	79
Е. С. Зубкова, В. К. Сингх. Новые находки головных уборов из раскопок в Новгороде.....	83
С. Ю. Каинов. Чехол для лезвия топора с Неревского раскопа.....	87
А. Р. Канторович. Основные вехи биографии археолога Алексея Алексеевича Захарова.....	90
С. И. Кочкуркина. Естественнонаучные методы в археологических исследованиях средневековой Карелии.....	98
И. Н. Кузина, О. В. Зеленцова. Янтарный «клад» 2008 года из Печерного города Владимира.....	105
В. С. Курмановский, Т. Ю. Муренцева, О. Л. Шарганова. Смоленская керамика конца X — первой половины XII вв.: некоторые морфологические и технологические особенности.....	111
Н. А. Макаров, И. Е. Зайцева. Христианская металлопластика Суздальской земли XII—XIV вв.: новые находки.....	119
П. Д. Малыгин. Из истории торговли средневекового Торжка.....	131
Т. С. Матехина. Орнаментированные кожаные изделия с фигурным швом из раскопок в Новгороде (к вопросу о технике кожаной мозаики в средневековье).....	135
А. А. Медынцева, Д. Ю. Бадеев, В. Ю. Коваль. Надпись на литейной форме из Булгара.....	141
Е. Н. Носов, Н. В. Хвоцинская. Находки железных заклепок на Рюриковом городище в свете проблем развития судостроения Северной Руси.....	146
Д. О. Осипов. Составные подошвы из раскопок в Великом Новгороде.....	151
Б. Б. Овчинникова, Ф. В. Трофимов. О славяно-«чудских» взаимоотношениях в VI—XIII вв.: сферы контактов.....	156
Т. Д. Панова, С. А. Никитин. Князь Дмитрий Шемяка: убийство, раскрытое спустя пятьсот лет.....	170
Н. Е. Персов, В. В. Солдатенкова. «...Идучи по тьмаке по берегу...» (археологические и письменные свидетельства о двух усадьбах тверского Затъмачья).....	176
Д. А. Петров. Вино в составе даров новгородцев великому князю Ивану III, поднесенных во время походов 1475—1476 и 1478—1479 гг.....	180
Л. В. Покровская, Е. А. Тянина. Полая птицевидная привеска с Троицкого XV раскопа (находка 2017 года).....	186
Т. А. Пушкина. Ножи редкой формы из Гнёздова.....	189
М. В. Рождественская, Т. В. Рождественская. Три «Софии» (из комментария к трем стихотворениям).....	192
Н. В. Рындина, И. Г. Равич. Уникальный меч Майкопской культуры: результаты аналитического исследования.....	196

А. И. Сакса. Выборг в конце эпохи Средневековья — начале Нового времени.....	198
Вл. В. Седов, А. В. Андриенко, М. В. Вдовиченко, А. А. Кудрявцев. Бронзовые гвоздики с изображением льва с новгородского Городища.....	214
Д. С. Сержникова. Западноевропейские перстни из раскопок Великого Новгорода.....	216
И. А. Стерлигова. Новгородский след в истории древнерусских золотых ряс.....	219
А. Н. Сорокин. Неизвестные улицы древнего Новгорода (материалы к исследованиям по исторической топографии).....	224
К. В. Трубицын. Удила индивидуальных типов из раскопок Великого Новгорода.....	230
Н. Н. Фараджева. Новгородские берестяные грамоты как источник для изучения средневекового домостроительства.....	232
Ю. Л. Щапова. Археологическое время: числовое и вербальное моделирование.....	238
Список сокращений.....	243
Сведения об авторах.....	244

Приложение 1. Оправы стеклянных зеркал из коллекции Житного раскопа

№ п/п	тип оправы	материал	пласт	квадрат	дата	номер рисунка
1.	Рамочная круглая	пихта	14	15	вторая пол. XVI в.	-
2.	Рамочная круглая	пихта	14	21	вторая пол. XVI в.	4
3.	Рамочная круглая с орнаментом	ель	15	32	вторая пол. XVI в.	2
4.	Рамочная круглая	пихта	15	32	вторая пол. XVI в.	6
5.	Рамочная круглая	пихта	16	24	первая пол. XVI в.	-
6.	Рамочная восьмиугольная	пихта	16	18	первая пол. XVI в.	5
7.	Рамочная восьмиугольная	ель	18	23	первая пол. XVI в.	3
8.	Рамочная восьмиугольная	дерево	19	32	вторая пол. XV – первая пол. XVI в.	8
9.	Рамочная круглая	пихта	22	33	вторая пол. XV в.	-
10.	Рамочная восьмиугольная	дерево	23–25	южная траншея	первая пол. XV в.	7
11.	Складная	дерево	19	22	вторая пол. XV – первая пол. XVI в.	1
12.	С изображением птицы	оловянно-свинцовый сплав	осыпь		не ранее конца XV в.	10
13.	С орнаментом	цветной металл	12	восточный участок	вторая пол. XVI в.	9
14.	Ажурная накладка	цветной металл	13	западный участок	вторая пол. XVI в.	12
15.	Ажурная накладка	цветной металл	19	29	вторая пол. XV – первая пол. XVI в.	11

¹ Статья подготовлена при финансовой поддержке РФФИ-ОГОН, грант № 15-01-00153.

² Рыбина Е.А. К атрибуции одной находки из Зарядья // Археологические памятники Москвы и Подмосковья. М., 1996. С. 156–158; Она же. К атрибуции загадочных средневековых крышечек // НиНЗ ИА. Вып. 11. Новгород. 1997. С. 87–93; Она же. Зеркала в средневековой Руси (проблема атрибуции оправ с изображениями) // Великий Новгород в истории средневековой Европы. К 70-летию Валентина Лаврентьевича Янина. М., 1999. С. 101–121.

³ Крюгер И., Рыбина Е.А. Средневековые стеклянные зеркала. М., 2013; Фатюнина О.А. Изделия из цветных металлов Житного раскопа Переяславля Рязанского (2004–2011) // Материалы по археологии Переяславля Рязанского. Вып. 2. Рязань, 2013. С. 189–225.

⁴ Завьялов В.И. Исследования Житного раскопа в Кремле Переяславля Рязанского (2004–2006 гг.) // Материалы по археологии Переяславля Рязанского. Вып. 1. Рязань, 2011. С. 53–86; Завьялов В.И. Исследования Житного раскопа в Кремле Переяславля Рязанского (2007–2009 гг.) // Материалы по археологии Переяславля Рязанского. Вып. 2. Рязань, 2013. С. 20–69; Завьялов В.И., Судаков В.В. Стратиграфия и хронология Житного раскопа в кремле Переяславля Рязанского // Археология Подмосковья. Вып. 13. М., 2017. С. 69–87.

⁵ Крюгер И., Рыбина Е.А. Указ. соч. С. 82.

⁶ Трехсоставной паспорт находки означает: пласт – квадрат – полевой номер.

⁷ Там же. С. 219.

⁸ Соловьева Л.Н. Краткий обзор находок из дерева по материалам Житного раскопа в Переяславле Рязанском (2006–2011 гг.) // Материалы по археологии Переяславля Рязанского. Вып. 2. Рязань, 2013. С. 143.

⁹ Крылов Г.В., Марадудин И.И., Михеев Н.И., Козакова Н.Ф. Пихта. М., 1986. С. 183.

¹⁰ Завьялов В.И. Исследования Житного раскопа в Кремле Переяславля Рязанского (2007–2009 гг.). С. 40.

¹¹ Седова М.В. Ювелирные изделия Новгорода Великого (X–XV вв.). М., 1981. С. 51.

¹² Седова М.В. Ярополч Залесский. М., 1978. С. 122–123.

¹³ Крюгер И., Рыбина Е.А. Указ. соч. С. 222.

¹⁴ Завьялов В.И., Судаков В.В. Указ. соч. С. 85.

¹⁵ Беленькая Д.А., Розанова Л.С. Ножи с клеймами из Зарядья // Древности славян и Руси. М., 1988. С. 18–25; Завьялов В.И., Розанова Л.С., Терехова Н.Н. Русское кузнечное ремесло в золотоордынский период и эпоху Московского государства. М., 2007. С. 152–153.

¹⁶ Завьялов В.И., Судаков В.В. Указ. соч. С. 85.

¹⁷ Рыбина Е.А. Зеркала в средневековой Руси. С. 117.

¹⁸ Крюгер И., Рыбина Е.А. Указ. соч. С. 185; Фатюнина О.А. Указ соч. С. 192–193.

С.С. Зозуля, В.К. Сингх

Новые находки подвесок с изображением хищной птицы

Находка бракованной отливки с изображением хищной птицы в «геральдической» позе в Гнездово (раскоп П-8, 2008 г.) заставила обратиться к изучению этой категории предметов¹. Уже тогда, кроме украшений из Смоленского Поднепровья и Новгорода (Неревский раскоп, 1951 г.), в поле зрения попали несколько находок, происходящих,

предположительно, из Новгорода (?) и Белоозера (?)² (Рис. 1: 1–4).

За прошедшие несколько лет количество подобных подвесок значительно увеличилось. В Старой Руссе (Пятницкий I раскоп, 2012 г.) и Новгороде (раскоп Троицкий XIII, 2013 г.) были сделаны новые находки³. Несколь-

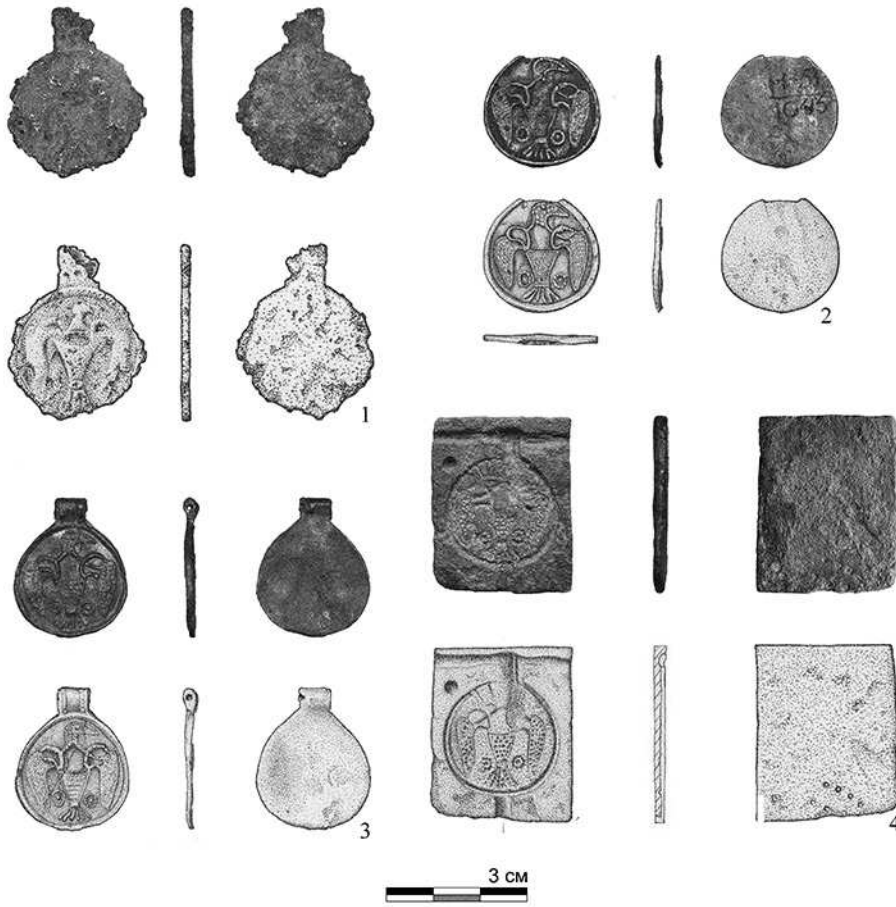


Рис. 1. Подвески (1–3) и литейная форма (4).
1 – Гнездово;
2 – Новгород (Неревский раскоп, 1951 г.);
3 – Новгород (?);
4 – Белоозеро (?). 1–3 олово;
4 – оловянно-свинцовая бронза.
Здесь и далее рисунки А. С. Дементьевой



Рис. 2. Подвески: 1 – Новгород (Троицкий XIII раскоп, 2013): а / до реставрации, б / после реставрации);
2 – Сосновка;
3 – Старая Русса;
4: 1 – олово, воск, 2, 3 – олово

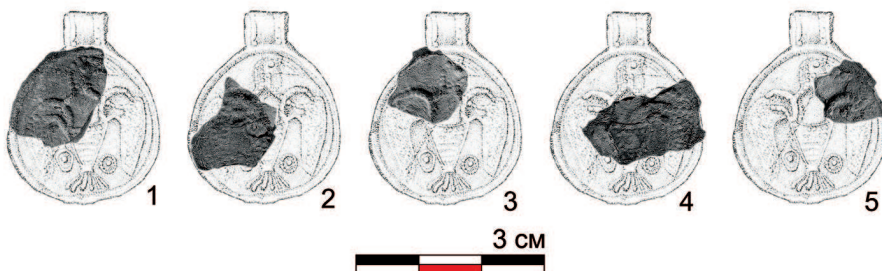


Рис. 3. Подвески из раскопок П. М. Еременко в Сурожском уезде Черниговской области в 1890–1891 гг.: 1–5 – олово



Рис. 4. Подвески из грабительских раскопок (дано по: Коршун, 2013. С. 89).
1 – Украина, Черкасская область (?);
2 – Украина, Черниговская область (?);
3 – Украина, Волынская область, Луцкий район (?). 1–5 – олово (?)

ко находок оказались не опубликованными (с. Сосновка, раскоп I, 2006 г.)⁴ или не выявленными в коллекциях⁵. Таким образом, в настоящий момент общее количество подвесок, хранящихся в музейных собраниях, увеличилось до девяти (Рис. 1: 1–3).

Довольно подробно рассмотрев в предыдущей публикации мотивы птицы в Древнерусском, Скандинавском и Византийском искусстве, обсудив прототип этого вида украшений, хронологию и ареал распространения, остановимся в этой публикации на введении в научный оборот новых находок, существенно дополняющих наши представления, прежде всего, об их количестве.

В 2013 г. в процессе исследования напластований Троицкого XIII раскопа в Новгороде на территории усадьбы «Ж», известной концентрацией берестяных грамот, в слоях середины XI в. была обнаружена деформированная подвеска с изображением хищной птицы (Н-2013, ТР-XIII-Г1, пл. 13, кв. 1841, № 7) (Рис. 2: 1). Внутри согнутой подвески был обнаружен фрагмент воска. Ушко для подвешивания отсутствует, внутри окружности украшения заметны непроливы. Создается впечатление, что бракованная отливка была согнута и отложена мастером в сторону для дальнейшей переплавки, затем потеряна. Авторы публикации предполагали и другой вариант: воск мог предназначаться для оттиска, для отливки подобного изделия по восковой модели⁶.

Находка из Сосновки 2006 г. была сделана на участке «Д» раскопа I селища Сосновка в непо потревоженном культурном слое, имеющем широкую дату X–XII вв., над ямой 50, датированной, по мнению автора раскопок, первой половиной XI в. (Рис. 2: 2). Ушко для подвешивания отсутствует, сама находка фрагментирована⁷.

Подвеска из Старой Руссы обнаружена в древнейших культурных напластованиях города на Пятницком-I раскопе (усадьбы А, участок А, пл. 28, кв. 50) (Рис. 2: 3). Ушко сохранилось фрагментарно. Авторы раскопок относят находку к XI в.⁸ Концентрация находок подвесок с птицей в Новгороде (2+1 (?)) и его округе не может не обратить на себя внимание.

Фрагменты не менее 3-х подвесок⁹ происходят из раскопок П. М. Еременко 1890–1891 гг. в Сурожском уезде Черниговской области (Рис. 3)¹⁰. Уточнить могильник и остальной инвентарь захоронения по существующим

публикациям не представляется возможным¹¹. Встречается лишь упоминание о том, что в одном из могильников найдены «обычного типа брактеаты из белого металла, довольно большие, но всегда плохой сохранности; рисунок на них в виде рунических букв, *одноглавого орла* (курсив наш — С.З., В.С.) и знаков в виде букв»¹². Важно, что в данном случае мы, вероятно, сталкиваемся с единственным случаем, когда в одном ожерелье встречено несколько подвесок. Кроме того, это единственные украшения исследуемого типа, происходящие из захоронения, а не культурного напластований средневековых поселений.

В процессе подготовки публикации в поле зрения авторов попало издание, в котором оказались собраны и опубликованы материалы, происходящие из незаконных раскопок и хранящиеся в частных коллекциях. Очевидно, что часть предметов интересующего нас типа (или близкие к нему) являются подделкой, например, экземпляр, выполненный из золота. Пять подвесок и их фрагментов, с большой долей вероятности, являются оригинальными изделиями (L-5 – L-9 по нумерации автора). Для трех экземпляров указан регион находки: Украина (Черкасская область, Черниговская область, Луцкий район Волынской области)¹³ (Рис. 4).

Не менее четырех экземпляров подвесок и еще одна изложница для их отливки, также происходящие из несанкционированных сборов, появлялись на антикварных аукционах. Обстоятельства их находки и последующая судьба не известны. По сопровождающему предмету описанию, находки происходят с территории Украины¹⁴ (Рис. 5).

Все подвески сближает диаметр, материал и особенности иконографии. Качество отливки у всех находок разное, в частности, есть различия в оформлении перьев хвоста, двух декоративных окружностей по обе его стороны, участка перехода от туловища к хвосту. Однако на всех подвесках есть элемент, определенно ведущий их к одному прототипу — не симметрично выполненные переходы от туловища птицы к крыльям. Видимо, многократное копирование привело к утрате части декора, имитирующего рубчатую проволоку, а подправка форм — к мелким несоответствиям готовых изделий.

География распространения находок на данном этапе включает Белоозеро (?), Новгород, Старую Руссу, Сосновку, Гнездово, территорию Украины (?). Свидетельства



Рис. 5. Подвески (1–4) и литейная форма (5) из грабительских раскопок, опубликованные на антикварных аукционах, Украина (?). 1–4 – олово (?), 5 – бронза (?) Без масштаба

местного производства подвесок очевидны для Белоозера (?), Гнездова и Новгорода. Можно ожидать появление надежно документированных официальными раскопками свидетельств производства таких подвесок на территории Украины в самое ближайшее время.

Хронологически находки относятся ко второй половине X–XI вв. Возможно, гнездовский экземпляр относится к наиболее ранним, основное распространение такие украшения получают в XI в.

Подвески из свинцово-оловянистого сплава с изображением хищной птицы в «геральдической» позе, опреде-

ленно копирующие более дорогие серебряные украшения, имели довольно долгий период бытования и широкий охват распространения, включающий главные пункты Древней Руси на юге и севере. Предполагаемый общий прототип и его многочисленные копии свидетельствуют об общих вкусах населения столь удаленных регионов и довольно быстрому распространению моды. Количество найденных подвесок уже не позволяет относить их к категории уникальных предметов Древнерусского искусства.

¹ Енисова Н.В., Зозуля С.С. Подвеска с изображением хищной птицы из Гнездова // *Образы времени: Из истории древнего искусства. К 80-летию С.В. Студизкиной. Труды ГИМ. Вып. 189. М., 2012. С. 138–148.*

² В настоящий момент предметы переданы в фонды Белозерского областного краеведческого музея. Цифры и географические названия, снабженные знаком вопроса, выражают неуверенность авторов о происхождении находки из указанного микрорегиона.

³ Торопова Е.В., Торопов С.Е., Самойлов К.Г., Колосницын П.П. Исследование древнейших культурных напластований на Пятницком-I раскопе в Старой Руссе // *НиНЗ ИА. Вып. 28. Великий Новгород, 2013. С. 80–89. Рис. 2:3; Янин В.Л., Рыбина Е.А., Покровская Л.В., Степанов А.М., Сингх В.К., Тянина Е.А. Работы в Людином конце Великого Новгорода в 2013 г. (Троицкий XIII-Г, Г-1) // *НиНЗ ИА, Вып. 28. Великий Новгород, 2014. С. 22–32. Рис. 7: 1 а, 1 б.**

⁴ Приносим благодарность автору раскопок В.Ю. Ковалю за возможность работы с неопубликованным материалом, предоставление изображения, ценные комментарии и содействие в работе.

⁵ Коваль В.Ю. Отчет о работах Ростиславльской археологической экспедиции в 2006 г. // *Архив ИА РАН. 2007. Ф. Р-1. № 27265. Т. 1.; Т. 2. Альбом иллюстраций к отчету. Ф. Р-1. № 27266. Ил. 367. Табл. 61. № 15; ГИМ 32884. Оп. В 695/9.*

⁶ Янин В.Л., Рыбина Е.А., Покровская Л.В., Степанов А.М., Сингх В.К., Тянина Е.А. Указ. соч. С. 30.

⁷ Коваль В.Ю. Отчет о работах Ростиславльской археологической экспедиции в 2006 г. // *Архив ИА РАН. 2007. Ф. Р-1. № 27265. Т. 1.; Т. 2. Альбом иллюстраций к отчету. Ф. Р-1. № 27266. Ил. 367. Табл. 61. № 15.*

⁸ Торопова Е.В., Торопов С.Е., Самойлов К.Г., Колосницын П.П. Исследование древнейших культурных напластований на Пятницком-I раскопе в Старой Руссе. С. 88–89. Рис. 2, 3.

⁹ Не менее трех раз на пяти обломках украшений выявлен фигурно оформленный участок перехода от тела к правому крылу птицы, следовательно найдено было не менее 3-х экземпляров подвесок (Рис. 3, 1–3).

¹⁰ Для большей наглядности фрагменты подвесок из раскопок П.М. Еременко наложены на прорисовку целой подвески.

¹¹ Спицын А.А. Курганы, раскопанные П.М. Еременком в Суражском уезде // *ЗРАО. Т. VIII. Вып. 1–2. Кн. 1. СПб., 1896. С. 84–95; Он же. Вещи из раскопок П.М. Еременка в курганах Новозыбковского и Суражского уездов // *ЗРАО. Т. VIII. Вып. 1-2. Кн. 1. СПб., 1896. С. 95–102.**

¹² Спицын А.А. Вещи из раскопок П.М. Еременка в курганах Новозыбковского и Суражского уездов. С. 98.

¹³ Коршунов В.Е. Языческие привески Древней Руси X–XIV вв. Вып. III. Привески с зооморфными изображениями. М., 2013. С. 89, 142–143.

¹⁴ В поле зрения авторов и коллег, любезно сообщавших о новых находках, опубликованных на кладоискательских форумах, попало значительно больше предметов. Для части подвесок возникают серьезные сомнения в подлинности. Сбор изображений всех подвесок с птицами не входил в задачи исследования. Стоит напомнить, что 1 изложница, предположительно из Белоозера (?), уже была известна (Рис. 1: 4).