

№ 2, 2019 г.

12+

# КРАЙ СМОЛЕНСКИЙ

НАУЧНО-ПОПУЛЯРНЫЙ ЖУРНАЛ



Памяти Даниила Антоновича Авдусина

## СОДЕРЖАНИЕ

### Колонка редактора

ШОРИН Ю. Когда деревья были большими ..... 3

### Из истории археологических исследований на Смоленской земле

ПУШКИНА Т. Даниил Авдусин – уроженец Смоленской земли:  
археолог, педагог, человек..... 4

ПЕТРУХИН В. Д.А. Авдусин и скандинавские древности..... 8

БУРОВ В. Дневник П.Д. Барановского о раскопках  
Смоленской ротонды XII века..... 12

БЕГУНОВА В. К истокам археологических изысканий в Смоленске:  
из истории изучения храма на Протоке в 60-х гг. XIX века ..... 17

СТОЛЯРОВА Т. Древний храм на Протоке в Смоленске:  
от первых изысканий руин в 60-е гг. XIX века  
к научным исследованиям 60-х гг. XX века ..... 23

ВАЛУЕВ Д. «Руководителем назначается научный сотрудник  
т. Лявданский – археолог по специальности»:  
А.Н. Лявданский и И.М. Хозеров  
(из истории взаимоотношений)..... 31

### Каменный век на Смоленщине

МАЗУРКЕВИЧ А. О культуре строителей  
свайных поселений каменного века ..... 36

ДОЛБУНОВА Е. Неолитические остатки  
рыболовных конструкций в сертейском торфянике ..... 45

### Гнездовский археологический комплекс

КАИНОВ С. В поисках раннего Гнездова  
(Раскопки кургана Л-210 в Лесной курганной группе)..... 50

МУРАШЕВА В. «Портовое хозяйство» древнего Гнездова..... 53

ФЕТИСОВ А. Предметный мир корабелов Гнездова в X веке..... 56

ЗОЗУЛЯ С. Новые исследования в Днепровской курганной группе  
Гнездовского комплекса археологических памятников..... 60

АВДУСИНА С. Гнездовские клады  
из собрания Государственного исторического музея ..... 65

ISSN 0868-7242

ОГБУ «Редакция научно-  
популярного журнала  
«Край Смоленский»

### Учредитель:

Областное государственное  
бюджетное учреждение  
«Редакция научно-популярного  
журнала „Край Смоленский“»

СМИ зарегистрировано  
в Управлении Федеральной  
службы по надзору в сфере  
связи, информационных  
технологий и массовых  
коммуникаций по Смоленской  
области ПИ №ТУ67-00285  
от 20.07.2017 г.

Подписной индекс: 73815

### Редакционная коллегия:

Юрий Николаевич Шорин,  
главный редактор;  
Леонид Леонидович Степченко,  
заместитель главного редактора

### Адрес издателя и редакции:

214000, г. Смоленск,  
ул. Октябрьской Революции,  
14-а, ком. 301.  
E-mail: [kraismol@mail.ru](mailto:kraismol@mail.ru)

Отпечатано в ООО «ТР-принт»  
127137, г. Москва, ул. Правды,  
д. 24, стр. 5. Тел.: (495) 585-08-95.  
Сайт: [www.tirazhy.ru](http://www.tirazhy.ru)

Печать офсетная.  
Усл. печ. лист 7,5  
Заказ №747 Тираж 300 экз.  
Дата выхода: 27 февраля 2019 г.

Цена свободная

### Иллюстрации на обложке:

**1-я стр.** Клад 2001 г. из Гнездовского  
археологического комплекса. Фото  
С. Авдусиной и А.М. Красниковой  
**4-я стр.** Вид на Центральное  
поселение и Центральную  
курганную группу Гнездовского  
археологического комплекса  
с БПЛА

© «Край Смоленский», 2019 г.



НОВИКОВ В. Современные технологии на службе археологии в Гнездове..... 68

КУЛЕШОВ В. Эпоха викингов, Восточная Европа и *Гарды*..... 71

**Древний Смоленск**

КРЕНКЕ Н., ЕРШОВ И. Поиски древнего Смоленска..... 76

ЕРШОВА Е. Подходы к реконструкции палеосреды в долине Днепра возле Смоленска..... 81

СТОЛЯРОВА Е., ЕРШОВ И., КРЕНКЕ Н., РАЕВА В. Стеклоделательная мастерская XII – начала XIII века в Смоленске ..... 85

КУРМАНОВСКИЙ В. Некоторые вопросы ранней истории Смоленска ..... 90

ЛАСТОВСКИЙ Г. Смоленск в XIII веке ..... 99

КОВАЛЬ В. О фортификации средневекового Смоленска ..... 107

**Западные рубежи кривичского мира**

ПЛАВИНСКИЙ Н. На западных рубежах кривичского мира ..... 111

ЛЕВКО О. Археологический комплекс Кордон в Белорусском Подвинье (Результаты исследований 2015-2018 гг.)..... 115

КОЛЕДИНСКИЙ Л. Итоги археологического изучения Верхнего замка Витебска (1977-1993 гг.) ..... 121

**Ювелирное искусство и нумизматика**

СКЛЕЕНОВА В., ГАЛАНОВ В. Вещевая часть Рачевского клада..... 126

СОРОКИН И. Трапециевидные геральдические подвески Смоленской земли..... 133

СЕРГЕЕВ В. Литая подвеска – подражание монете «Ярославле серебро» из Сычевского района Смоленской области ..... 136

ЛЕМБЕРГ Е., СЕРГЕЕВ В. Комплекс восточных монет начала IX века из окрестностей д. Корытня Смоленского района ..... 140



# НОВЫЕ ИССЛЕДОВАНИЯ В ДНЕПРОВСКОЙ КУРГАННОЙ ГРУППЕ ГНЕЗДОВСКОГО КОМПЛЕКСА АРХЕОЛОГИЧЕСКИХ ПАМЯТНИКОВ

**Сергей ЗОЗУЛЯ,**

*младший научный сотрудник отдела археологических памятников  
Государственного исторического музея, г. Москва*

**И**зучение могильников Гнездовского археологического комплекса продолжается вот уже почти 150 лет. В общей сложности раскопано около 1000 насыпей, что составляет 20-25% от общего количества курганов памятника.

Днепровская курганная группа, один из некрополей Гнездова, состоит из 130 погребальных насыпей. Курганы расположены в несколько линий на прирусловой террасе вдоль течения реки Днепр. От центрального городища группа располагается на расстоянии около 1,5 километра. Уединенное расположение вдалеке от активного антропогенного воздействия XIX–XXI веков сберегло древний некрополь от уничтожения или значительных повреждений.

История исследований курганов этого кладбища начинается в конце XIX столетия, когда раскопки 15 насыпей провел ревизор службы движения Риго-Орловской железной дороги С.И. Сергеев, оставивший подробные дневники своих работ и сделавший первые фотографии Гнездова. Кроме С.И. Сергеева на территории некрополя в конце XIX века проводились раскопки Г.К. Богуславским и С.П. Писаревым. Последний был видным деятелем города, занимал пост гласного Смоленской городской думы и стал основателем городского историко-археологического музея. К полевым исследованиям Днепровской курганной группы вернулась Смоленская археологическая экспедиция Московского государственного университета им. М.В. Ломоносова под руководством Д.А. Авдусина, затем Т.А. Пушкиной. За полевые сезоны с 1984 по 1996 год в западной части некрополя было исследовано 52 погребальных насыпи.

В 2010 году изучение курганной группы было возобновлено отрядом Смоленской археологической экспедиции Государственного исторического музея. Работы подразумевали использование новых методов раскопок, связанных с крайне быстрым расширением, прежде всего, технических возможностей полевой археологии, основанных, в свою очередь, на бурном развитии арсенала технических средств, используемых при раскопках. Еще одним немаловажным фактором стал значительно возросший уровень сотрудничества археологов со специалистами естественнонаучного профиля, позволяющий получать качественно новую информацию, до конца XX столетия практически не доступную археологам.

Еще одной задачей стал поиск поселения в окрестностях курганной группы. По ряду причин, прежде всего из-за относительной близости от центральной части Гнездов-



*Вид на Днепровскую курганную группу с самолета*

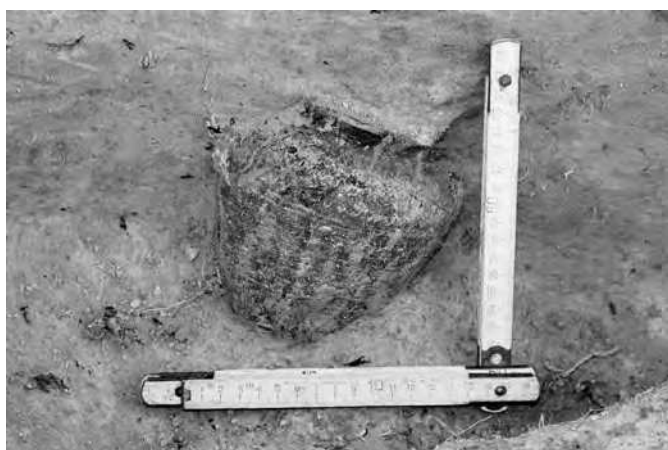
ского археологического комплекса, его нахождение здесь казалось маловероятным. Селище просто нарушало бы ресурсную зону центрального поселения, предполагающую распаханые поля и участки под паром, покосы, посадки кормовых культур и пр. С другой стороны, расположение значительной группы курганов без соответствующего синхронного поселения крайне нехарактерно для эпохи образования Древнерусского государства. Вопрос, по сути, продолжает оставаться открытым и дискуссионным до сих пор.

Уже в первые дни работ случилась приятная неожиданность. При обследовании ближайшей округи могильника был обнаружен клад арабских монет, насчитывающий 101 экземпляр. Исходя из даты чеканки младшей мо-





*Клад арабских монет 2010 г.*



*Глиняный круговой сосуд в захоронении Дн-52/2. Раскопки 2010 г.*



*Курган Дн-53 в процессе раскопок 2011 г.*

неты, сокровище было спрятано во второй половине 930-х годов. В Гнездове обнаружено немало кладов, почти 15. Особенностями клада 2010 года является то, что это первый, найденный вне распространения культурного слоя поселений, и первый, обнаруженный вне центральной зоны памятника.

Первыми объектами исследования на территории некрополя стали курганы, расположенные в восточной по-

ловине группы, так как в этой части могильника раскопки проводились только в период 1899-1901 годов. Выбор этой части некрополя связан с тем обстоятельством, что до середины XX столетия исследователи скептически относились к существованию погребений в Гнездовских курганах по обряду ингумации. Не выявив слоя погребального костра, насыщенного пережженными костями и, обычно, деформированными предметами погребального инвентаря, раскопки прекращались, курган отмечался как «пустой». Этот факт немало занимал ученых, заставляя искать какие-то разумные объяснения. После начала фиксации погребений по обряду трупоположения ситуация кардинально изменилась: пустые курганы в Гнездове стали исключительной редкостью.

Первый исследованный курган в 2010 году содержал два захоронения по обряду трупоположения в могильной яме. С первого же года работ подтвердилось предположение о том, что в восточной части курганной группы также были курганы с ингумациями, не замеченными в XIX веке. Основное захоронение было совершено в прямоугольной яме глубиной 80 сантиметров. Особенности супесчаного грунта часто ведут к тому, что кости погребенного не сохраняются. Так произошло и в этом случае. Ориентировка умершего довольно точно реконструируется по многочисленным аналогиям и расположению предметов погребального инвентаря. В ногах покойного, вероятно, мужчины, располагался круговой сосуд с волнистым и линейным орнаментом. На дне горшка было нанесено клеймо в виде двух вписанных друг в друга прямоугольников с дополнительными линиями внутри меньшего из них. В районе пояса, возможно, внутри какой-то несохранившейся поясной сумочки, находились нож, кресало, кресальный кремь, небольшой оселок. Рядом располагалась еще одна яма. Ее скромные размеры позволяют предполагать, что в данном случае мы столкнулись с детским захоронением. В верхней части ямы был обнаружен круговой сосуд с сильным кухонным нагаром. В придонной части могилы располагался еще один круговой сосуд и фрагмент ножа с остатками костяной рукояти. Горшок оказался чуть меньших размеров, чем в основном погребении кургана, но с точно таким же орнаментом и клеймом на дне. Очевидно, оба горшка принадлежали к продукции одного мастера, помечавшего сделанную им посуду собственным уникальным знаком. Скудность и малочисленность инвентаря не позволяют сделать заключение о поле погребенного ребенка.

Раскопки 2011 года дали крайне противоречивые и дискуссионные результаты. После снятия насыпи кургана был выявлен слой погребенного дерна, то есть уровня дневной поверхности, на который был насыпан курган в X веке. Слой сожжения или могильная яма не обнаружены. В самом центре насыпи найден скромный погребальный инвентарь: дно кругового сосуда с линейным орнаментом, кресало, кресальный кремь, фрагмент арабской монеты. Никаких следов останков человека не оказалось. Из письменных источников нам известно, что иногда родственники и близкие могли насыпать курган в честь человека, погибшего на чужбине, утонувшего или сгинувшего на войне, охоте или при каких-либо еще ката-



Раскопки насыпей курганов Дн-56 и Дн-57 в 2012 г.



Общий вид участка исследований 2014 г.

трофических или загадочных обстоятельствах. Такие насыпи называются кенотафами. Тем не менее, более логичным объяснением кажется то, что в этом кургане было совершено захоронение по обряду трупоположения на горизонте, а кости, из-за особенностей почвы, не сохранились. Стоит оговориться, что подобных достоверных погребений в Гнездове пока не зафиксировано, зато они прекрасно известны нам по материалам других синхронных могильников Древней Руси.

Ниже уровня погребенного дерна, на материке, обнаружены следы средневековой распашки. Анализы, взятые из заполнения борозд, позволили реконструировать и те культуры, которые возделывались здесь, и картину освоения этого участка Гнездовского комплекса археологических памятников. После сведения леса здесь на протяжении недолгого времени располагалось пахотное поле. По каким-то причинам участок был заброшен и даже начал снова зарастать кустарником и сорными растениями. Только потом на этом месте образовался могильник.

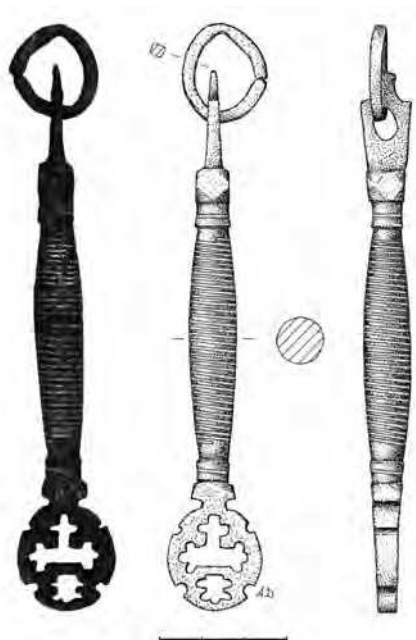
В 2012 году исследованы сразу три небольшие насыпи, расположенные друг рядом с другом. К сожалению, в конце XX века часть курганов в Днепровской курганной группе была разграблена вандалами, отдаленно представляющими действительные цели и задачи археологии как науки и причиняющими чудовищный вред памятникам по

всей территории нашей страны в охоте за древностями, варварски вырывая их из контекста. Именно такие погребения, содержащие крупные ямы, разрушившие центральные части курганов, были раскопаны в 2012 году. Две небольшие насыпи содержали погребения по обряду трупосожжения на месте, самому распространенному типу захоронений в могильниках Гнездова. В обоих курганах обнаружены обожженные кости человека и фрагменты круговой керамики. Тщательно проанализировав костный материал, антропологи сделали вывод о том, что под одной из насыпей был захоронен человек в возрасте около 40 лет.

В третьем кургане обнаружено камерное погребение. Подобная традиция появляется на Руси из Северной Европы в X веке и, отчасти, связана с распространением христианской идеологии в «высших» стратах древнерусского и североевропейского общества. Камерные захоронения представляют собой могильную яму, внутри которой создавалась деревянная конструкция, состоящая из пола, стен и перекрытый потолка. Использовались доски или даже бревна. Обычно такие погребения содержат весьма значительное количество предметов погребального инвентаря, в том числе «статусные» вещи, подчеркивающие принадлежность владельцев к элитарным кругам. Нередко такие захоронения грабились еще в Средневековье. Видимо, именно с разграбленным в древности курганом пришлось столкнуться при раскопках 2012 года. Погребальный инвентарь состоял из ножа и трех бусин, одна из которых была надета на колечко с завязанными концами из сплава на основе меди. Вероятно, здесь была захоронена женщина скандинавского происхождения, так как ношение в составе ожерелий бус, напущенных на колечки, является именно североевропейской традицией.

Подводя краткие итоги этим исследованиям, можно сделать следующие выводы. В восточной части курганной группы, где до этого были известны только захоронения по обряду трупосожжения, были исследованы пять курганов, содержащих шесть захоронений. Большинство из них были представлены ингумациями: два – в могильных ямах, по одному – в погребальной камере и на уровне горизонта. Еще две насыпи содержали кремации на месте сооружения кургана. Совокупно погребения датируются серединой – второй половиной X века.

К востоку от основного скопления курганов Днепровской группы расположена цепочка одиночных насыпей. Подобное расположение курганов довольно не типично для Древнерусского периода, поэтому следующий этап исследований был связан именно с ними. Еще на первом плане Гнездовского археологического комплекса, опубликованном в самом начале XX века, эти курганы изображены небольшими группами. Эти данные подтверждает и аэрофотосъемка времен Великой Отечественной войны. Для уточнения данных первой половины XX века рядом с одним из сохранившихся одиночных курганов в 2014 году был заложен небольшой раскоп. Выявить сами разрушенные погребения не удалось. Тем не менее, выяснилось, что этот участок подвергался непродолжительной тракторной распашке, а пахотный слой насыщен находками: найдено более 3000 кальцинированных костей, почти



Железный ключ с инкрустацией сплавом на основе меди из раскопок 2014 г.

Разрез погребальной камеры кургана Дн-59. Раскопки 2017 г.



Разведочное ручное бурение. Исследования 2018 г.



Общий вид кургана Дн-58, исследованного в 2015 г.

1000 фрагментов керамики (в том числе фрагменты лепных сосудов), 11 индивидуальных находок, самой интересной из которых является железный ключ от замка с инкрустацией.

Топографический план, аэрофотосъемка и наличие большого количества костей подтверждают расположение на этом участке небольших насыпей, видимо, уничтоженных в процессе сельскохозяйственной деятельности. Значит, сохранившиеся к настоящему времени курганы не были одиночными изначально, а представляли собой небольшие группы по 3-4 насыпи. Тем не менее, большое количество фрагментов керамики и индивидуальные находки, не характерные для материалов погребений в Гнездове, заставляют предполагать какую-то поселенческую активность где-то поблизости. Последнее замечание носит предварительный характер, а вопрос о конкретном местонахождении, характере, времени функционирования и размерах предполагаемого поселения пока остается далек от решения.

Основным объектом исследований следующего года стал курган, раскопанный С.И. Сергеевым в 1899 году. Из дневниковых записей известно, что был обнаружен слой кострища, но находок не было. Раскопки насыпи двумя перекрестными траншеями (одна из принятых методик в работе с курганами второй половины XIX – начала XX века) оставляли вероятность того, что погребальный костер исследован не полностью, значит оставался шанс выявить инвентарь захоронения и собрать коллекцию антропологических материалов.

Расчет оказался верным. И хотя инвентаря погребения обнаружить не удалось, были доследованы остатки кострища, содержавшие кальцинированные кости, позволившие антропологам сделать вывод о том, что в кургане был захоронен индивид в возрасте 35-45 лет. В ходе раскопок была собрана небольшая коллекция предметов, с большой долей вероятности, потерянных в ходе исследований 1899 года.

В 2017 году были предприняты исследования двух курганов, расположенных в западной части Днепровской группы, друг с другом рядом. Обе насыпи были сильно нарушены кладоискательскими ямами в центральной части. Таким образом, изначально была большая вероятность того, что погребения могут быть сильно повреждены. Меньший курган содержал захоронение по обряду трупосожжения на месте. Действительно, центральная, обычно наиболее информативная часть сожжения, оказалась уничтоженной. Инвентарь погребения оказался совсем не богат и состоял из кругового сосуда, фрагментов костяного гребня, сильно оплавленных и потому неопределимых железных и бронзовых предметов. Значительно интереснее были результаты исследований второго кургана. Под насыпью выявлено камерное захоронение, незначительно нарушенное грабительской ямой в верхней части. В планах и разрезах, зафиксированных в ходе раскопок, хорошо видны остатки деревянных конструкций стен и потолка, со временем завалившиеся внутрь ямы. Инвентарь захоронения состоял из кресала и фрагмента арабской монеты. Как и курганы, исследованные ранее, насыпи датируются серединой – второй половиной X века.



*Общий вид разведочных траншей для палеоландшафтных реконструкций. Исследования 2018 г. Вид сверху*

Следующий полевой сезон завершился совсем недавно. Результаты еще требуют внимательного анализа. Исследования прошедшего лета были посвящены изучению палеорельефа в районе Днепровской курганной группы и особенностям его формирования. Понимание различий между современным рельефом и древним может подсказать наиболее вероятное расположение поселенческих структур, если таковые, действительно, располагались в данном микрорегионе. Были выполнены два буровых разреза, насчитывающие 21 скважину глубиной до 7,5 метра. Буровой разрез – это серия скважин, расположенных по одной линии через фиксированное расстояние. Через прирусловые валы, оставленные в древности при меандрировании реки Днепр, были заложены четыре разведочные траншеи. Самая крупная достигала 15 метров в длину при ширине 3 метра. Анализы, отобранные специалистами геоморфологами и почвоведом, еще не обработаны, но уже очевидно, что результаты работ 2018 года демонстрируют значительные различия современного и древнего рельефов.

Так выглядит краткая характеристика новых исследований в Днепровской группе курганов и ее ближайших окрестностях за последние годы. Очевидно, что западная и восточная части кладбища едины и содержат синхронные захоронения. Найденный клад, видимо, маркирует сухопутную дорогу, соединяющую центральную часть Гнездовского комплекса и его восточную периферию. Дорога проходила по одному из древних прирусловых валов Днепра и функционировала, по крайней мере, с начала второй трети X века. Древний рельеф участка значительно отличался от современного, хотя уточнение его деталей трудоемкий процесс и остается актуальной темой исследований будущих лет.

В заключение хотелось бы поблагодарить всех коллег, друзей, студентов-практикантов и просто неравнодушных людей, участвовавших и участвующих в исследованиях Днепровской курганной группы и Гнездовского археологического комплекса в целом.