

УДК 902/904(476)(082)

У чарговым выданні Інстытута гісторыі НАН Беларусі прадстаўлены навуковыя артыкулы, прысвечаныя даследаванню пасяленчых і пахавальных помнікаў эпохі сярэднявекі і Новага часу на тэрыторыі Беларусі і суседніх краін, а таксама прымяненню розных метадаў даследавання археалагічных матэрыялаў і асобным вынікам палявых археалагічных работ 2015–2016 гг.

Зборнік навуковых артыкулаў разлічаны на археолагаў, гісторыкаў, краязнаўцаў, музейных работнікаў, настаўнікаў і ўсіх тых, хто любіць старажытную гісторыю, цікавіцца матэрыяльнай і духоўнай культурай нашых далёкіх продкаў.

У к л а д а л ь н і к і:

В. М. Ляўко, доктар гістарычных навук, прафесар;
В. І. Кошман, кандыдат гістарычных навук, дацэнт

Р э д а к ц ы й н а я к а л е г і я:

В. М. Ляўко, доктар гістарычных навук, прафесар (галоўны рэдактар);
В. Л. Лакіза, кандыдат гістарычных навук, дацэнт (намеснік галоўнага рэдактара);
А. Г. Калечыц, доктар гістарычных навук, прафесар;
П. Ф. Лысенка, доктар гістарычных навук, прафесар;
І. А. Марзалюк, доктар гістарычных навук, прафесар;
А. М. Мядзведзеў, кандыдат гістарычных навук, дацэнт;
С. А. Піваварчык, доктар гістарычных навук, дацэнт;
Г. В. Штыхаў, доктар гістарычных навук, прафесар;
В. І. Кошман, кандыдат гістарычных навук, дацэнт (адказны сакратар);
А. В. Вайцяховіч, кандыдат гістарычных навук (намеснік адказнага сакратара);
С. Д. Дзярновіч (тэхнічны сакратар);
А. Ф. Касюк (тэхнічны сакратар)

Н а в у к о в ы р э д а к т а р

В. І. Кошман, кандыдат гістарычных навук, дацэнт

Р э ц е н з е н т ы:

доктар гістарычных навук, прафесар А. А. Егарэйчанка,
доктар гістарычных навук С. П. Віцязь,
кандыдат гістарычных навук, дацэнт М. А. Плавінскі

Выданне падрыхтавана ў рамках выканання Дзяржаўнай праграмы навуковых даследаванняў на 2016–2020 гады «Эканоміка і гуманітарнае развіццё беларускага грамадства» (навуковы кіраўнік – член-карэспандэнт, доктар гістарычных навук, прафесар А. А. Каваленя), падпраграмы № 1 «Гісторыя і культура» (навуковы кіраўнік – кандыдат гістарычных навук, дацэнт В. В. Даніловіч), задання 1.1.01. «Беларускія землі ў першабытную эпоху, сярэднявечча і ранні Новы час: археалагічныя помнікі, тэрыторыя, насельніцтва, эканоміка і культура» (навуковы кіраўнік – доктар гістарычных навук, прафесар В. М. Ляўко).

На вокладцы змешчана рэканструкцыя будовы насыпу кургана 10 могільніка Пагошча Браслаўскага раёна Віцебскай вобласці. Канец X – пачатак XI ст.
Раскопкі М. А. Плавінскага. 2006 г. Малюнак М. І. Сцяпанавай

ISBN 978-985-08-2295-6

© ДНУ «Інстытут гісторыі НАН Беларусі», 2018
© Афармленне. РУП «Выдавецкі дом
«Беларуская навука», 2018

ЗМЕСТ

АРТЫКУЛЫ

Калечыц А. Г. Гістарыяграфічны агляд праблемы міграцыі і адаптацыі першабытнага насельніцтва на тэрыторыі Беларусі.....	5
Лакіза В. Л., Юрэцкі С. С. Аб змене ў інтэрпрэтацыі пахавальных комплексаў і асобных матэрыялаў паселішча Дакудава 5 (Лідскі раён, рака Нёман).....	12
Башков А. А. Археологическое наследие Берестья и Брестской крепости в рамках реставрационных и спасательных работ.....	19
Энговатова А. В., Васильева Е. Е., Бездудный В. Г. Комплексные геофизические исследования некрополя Московской духовной академии.....	27
Галынскі Р. Дз. Некропалі Быхава XVI–XVIII стст.	34
Жижиян С. Ф. Захоронения с жерновами на кладбище деревни Вьюн Быховского района Могилёвской области	37
Клімаў М. В. Да праблемы фіксацыі аднаго з элементаў пахавальнай абраднасці перыяду позняга сярэднявекі і Новага часу на Полаччыне	41
Кошман В. И., Емельянчик О. А. Кладбище бернардинского костёла и монастыря в городе Минске (основные результаты археологического и антропологического изучения).....	48
Плавінскі М. А., Сцяпанав М. І., Тарасевіч В. М. Рэканструкцыя жаночага пахавальнага набору ўпрыгажэнняў пачатку XI ст. насельніцтва Браслаўскага Паазер'я (на прыкладзе пахавання 2 кургана 7 могільніка Пагошча).....	59
Крывальцэвіч М. М. «Старыя» могілкі XIX – пачатку XX ст. у вёсцы Дзягільна Дзяржынскага раёна Мінскай вобласці: прыклад выратавання, археалагічнага даследавання і мемарыялізацыі	73
Гнера В. А. Проблемы и перспективы аэромониторинга курганных могильников (на примере памятников Малая Zubовщина и Норинцы).....	84
Ганецкая І. У. Пахаванні на дзядзінцы Глускага замка і іх інтэрпрэтацыя.....	90
Арцюховіч В. У. Аб праблеме ўзнікнення і верхняй мяжы бытавання аднаго пахавальнага знака.....	100

МАТЭРЫЯЛЫ

Кулаков В. И. Внешние контакты эстиев в римское время (по данным погребальной керамики)	106
Кенько П. М. Поясная гарнитура с археологического комплекса Кордон	116
Линденков Д. Н. Погребальная керамика из могильника Курганье (по материалам раскопок В. В. Богомольникова)	123
Ляшкевич Э. А., Помазанов Н. Н. Курганный могильник Заречье в округе города Минска (по материалам раскопок 1928 г.)	138
Войтехович А. В. Курганный могильник Прилуки Минского района в системе сельских поселений верховьев реки Птичи.....	142
Бубенько Т. С. Стратиграфия и хронология слоя раскопа I селища 2 археологического комплекса Кордон у деревни Илово Шумилинского района Витебской области	154
Кошман В. И. Курганный могильник в деревне Студёнка Борисовского района Минской области: исторические сведения, локализация, материалы	165
Дук Д. У., Емялянчык В. А., Коц А. Л. Могілкі на стрэлцы Ніжняга замка ў Полацку.....	171
Кунаш А. А. Папярэднія вынікі даследавання рэчаў асабістай набожнасці XIV–XVIII стст. з пахавальных помнікаў на тэрыторыі Беларусі.....	183
Яскович А. С. Элементы украшений женского погребального костюма (на примере курганного могильника Звезда Лепельского района Витебской области).....	191
Башков А. А. Древний Волчин в свете археологических исследований.....	200

**ПАЛЯВЫЯ ДАСЛЕДАВАННІ
2015–2016 ГАДОЎ**

Гаршкоў А. Д. Крамянёвыя знаходкі з раскопак Старога Замка ў Гродна ў 2015 г.	204
Крывальцэвіч М. М. 3 археалагічных даследаванняў 2013 г. і 2015–2016 гг. у Гомельскім Палессі.....	207
Белявец В. Г., Сідаровіч В. М. Манета Канстанцыя II з паселішча Мерчыцы-2 на Загародзі.....	213
Іоў А. В., Шадыра В. І. Археалагічныя раскопкі курганнага могільніка каля вёскі Пасека Старадарожскага раёна Мінскай вобласці.....	218
Линденков Д. Н., Макушников О. А. Комплекс кургана № 190 Моховскага могільніка (по матэрыялам раскопок 2010 г.).....	222
Касюк А. Ф., Вяргей В. С., Шнеевайс Е., Бартроу Г., Шуман Ф. Археалагічныя даследаванні каля вёскі Снядзін Петрыкаўскага раёна Гомельскай вобласці ў 2015–2016 гг. (папярэдняе паведамленне)...	231
Бубенько Т. С., Подгурский П. Н. Результаты разведочных работ на археологическом комплексе у деревни Мякलोво Витебского района	236
Курловіч П. С., Памазанаў М. М., Макоўская В. А., Лепашыньскі К. А. Курган (?) каля вёскі Ілава Шумілінскага раёна Віцебскай вобласці (паводле археалагічных і антрапалагічных даследаванняў 2016 г.).....	242
Клімаў М. В. Археалагічныя раскопкі паселішчаў Слудашы-1 і Гарадзішча-1 на тэрыторыі Паўночнай Беларусі ў 2015 г.	255
Колединский Л. В., Почобут Н. А., Родин В. Е. Слуцк: итоги спасательных исследований 2016 г.	266
Кошман В. І., Касюк А. Ф. Археалагічныя разведкі ў зоне рэканструкцыі аўтамабільнай дарогі М-10 на ўчастках км 0 – км 15,541 і км 109,0 – км 195,15.....	271
Магалінскі І. У., Торшын Я. М., Зыкаў П. Л. Папярэдняе вынікі археалагічных даследаванняў на тэрыторыі Спаса-Еўфрасіннеўскага манастыра ў 2016 г.	277
Велент-Шчэрбач С. С. Барава 5 – новая стаянка эпохі неаліту і бронзавага веку ў басейне ракі Нёман (вынікі даследаванняў 2014–2016 гг.).....	281

ПЕРСАНАЛІ

Исследовательница Белорусского Подвинья и Поднепровья (К 70-летию Ольги Николаевны Левко).....	288
Даследчык Паўночнай Беларусі (Да 70-годдзя Вадзіма Іосіфавіча Шадыры)	290
Исследователь средневековых древностей Белорусского Полесья (К 60-летнему юбилею Олега Вильгельмовича Иова)	292
Даследчык помнікаў каменнага і бронзавага вякоў Беларускага Палесся і Падняпроўя (Да 60-годдзя Мікалая Мікалаевіча Крывальцэвіча).....	293
Прынятыя скарачэнні	295

О. А. Макушников, Гомельский государственный университет имени Ф. Скорины, доктор исторических наук, профессор (г. Гомель, Беларусь);

Д. Н. Линденков, Гомельский дворцово-парковый ансамбль, отдел археологии и охраны историко-культурного наследия, научный сотрудник (г. Гомель, Беларусь)

Комплекс кургана № 190 Моховского могильника (по материалам раскопок 2010 г.)

Курганный могильник у деревни Мохов Лоевского района Гомельской области является одним из крупнейших на территории Беларуси. Вместе с обширным поселением и предполагаемым городищем

он входит в состав комплекса памятников X–XI вв. общей площадью около 25 га. Моховский некрополь известен с конца XIX в. Тогда он насчитывал более 600 насыпей [5, с. 12]. Сегодня фиксируется немно-

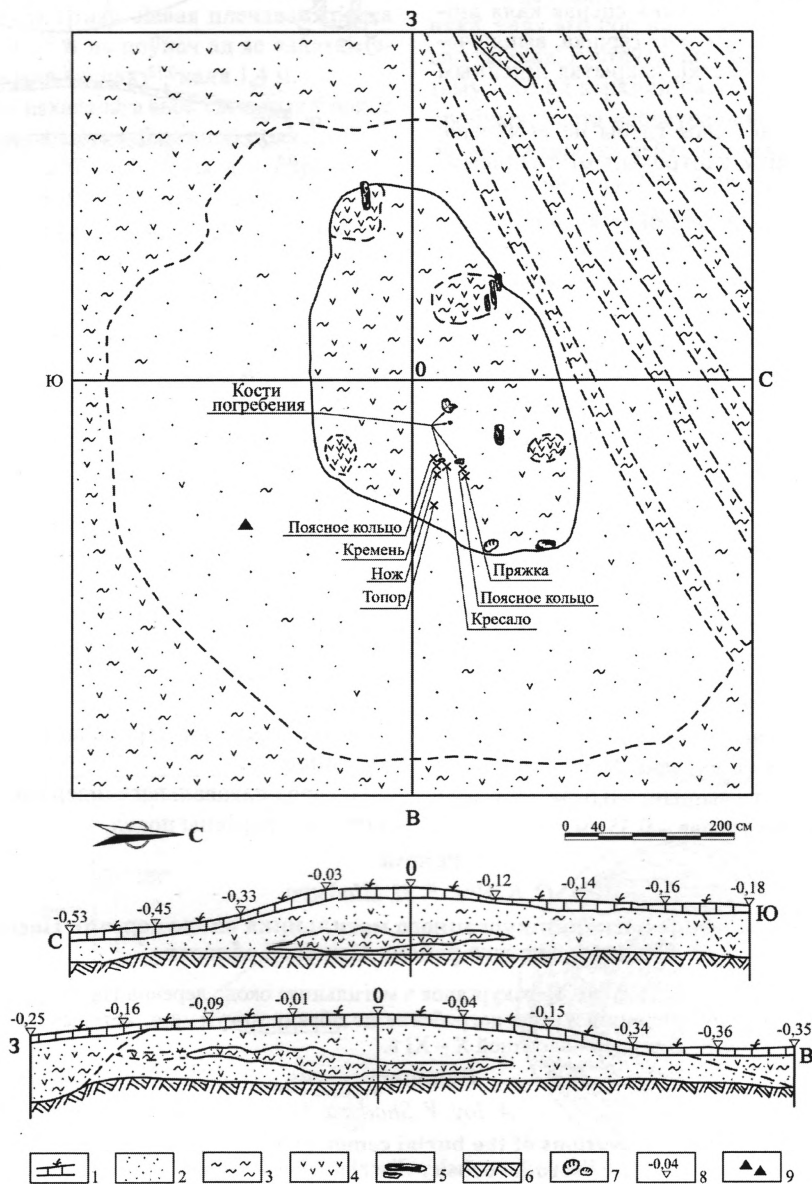


Рис. 1. Сводный план и стратиграфические разрезы: 1 – дерново-почвенный горизонт; 2 – песок; 3 – зола; 4 – уголь; 5 – горелая древесина; 6 – уровень материка; 7 – камни; 8 – высотные отметки; 9 – круговая керамика. Курган № 190. Могильник Мохов. Лоевский р-н. Гомельская обл.

гим более 300 курганов, включая ранее раскопанные и следы разрушенных [13, с. 79]. С 2003 г. изучение комплекса проводится экспедицией Гомельского государственного университета имени Ф. Скорины под руководством О. А. Макушникова. В ходе исследований поселения и курганного могильника выявлены материалы дружинной культуры, торговый инвентарь, редкие привозные предметы, признаки гончарного производства, отмечены следы крупных фортификационных работ на предполагаемом городище и т. д. Полученные материалы позволяют говорить о том, что Моховский комплекс выступал значимым в процессах, которые имели место на землях юго-восточной Беларуси в период сложения Древнерусской государственности.

Курган № 190 находится на северной окраине центральной части могильника. Его расположение и необычная для памятника овально-удлиненная форма легли в основу выбора насыпи для исследования. В процессе раскопок выяснилось, что удлиненная форма насыпи образовалась в результате антропогенного воздействия – поздней распашки. Изначально курган имел диаметр 8,0–9,0 м и высоту около 0,80 м.

Поверхность кургана образует дерново-почвенный горизонт мощностью до 0,20 м. Насыпь сложена желтым песком с включением угольков и золы. Как в самой насыпи, так и на окологрунном пространстве имеются следы поздней распашки. Особенно они выразительны в северной части раскопа. Зафиксировано шесть параллельных полос темно-серого песка с включением угольков и золы шириной до 0,35 м, оставленных плугом. По центру кургана отмечается зольно-угольный горизонт (ритуальное кострище), который залегает на материке

и несколько выше (рис. 1). Мощность горизонта на большинстве участков составляет 0,10–0,20 м, а ближе к центру кургана достигает 0,40–0,45 м. В толще золы и угля встречаются крупные головни. Локальные пятна угля и головни отмечены в основном по краям зольно-угольного горизонта. Головни в западной части кургана ориентированы по оси запад–восток. Пятно горизонта овальное, вытянуто с юго-запада на северо-восток. Его длина составляет 4,5 м, ширина – 2,8 м.

В центре кургана с незначительным смещением от условного ноля к северо-востоку и северу на глубине –0,45...–0,50 м вскрыты остатки погребения, совершенного по обряду ингумации (рис. 2: 1). Они залегают на зольно-угольном горизонте. Череп открыт в 0,4 м от условного ноля, прочие костные остатки залегают вдоль разбивочной оси запад–восток в 0,30–0,50 м от нее. Скелет ориентирован головой на запад. Сохранность костяка неудовлетворительная. Череп лежит на боку, раздавлен и развернут глазницами на восток–северо-восток. Рядом с черепом найден обломок челюсти. Фрагментарно сохранились кости тазового отдела. Остальные части костяка истлели. В области таза на глубине –0,49 м найдены два бронзовых поясных кольца. Рядом с кольцами открыта бронзовая поясная пряжка с железным язычком. На глубине –0,50 м расчищен железный нож. Возле него на этой же глубине располагалось железное кресало с кремнем. В «ногах» на глубине –0,49 м расчищен железный топор. Одно кольцо, кресало с кремнем и нож находились с правой стороны пояса. Топор лежал с правой стороны от нижней конечности скелета и был обращен лезвием от костяка. Второе кольцо и пряжка лежали с левой стороны от костяка. На уровне погребения

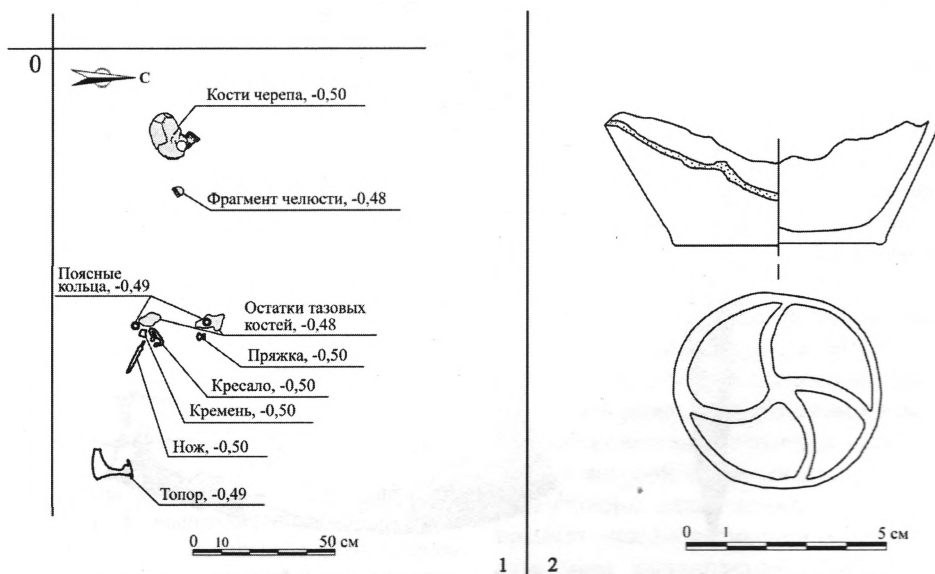


Рис. 2. План погребения (1) и круговая керамика (2). Курган № 190. Могильник Мохов. Лоевский р-н. Гомельская обл.

и южнее него, за пределами зольно-угольного горизонта выявлена донная часть кругового сосуда (рис. 2: 2).

Фрагменты окологурганного ровика изучены во всех секторах кургана. Он заполнен зольно-угольным слоем. Судя по планиграфии юго-восточного участка раскопа, ровик имел ширину до 2,0 м и был врезан в материк на 0,40–0,50 м.

На границе дерново-почвенного горизонта и насыпи, а также в верхнем заполнении ровика обнаружены предметы, которые не имеют прямого отношения к кургану – разрозненные мелкие фрагменты

круговой керамики XVIII–XIX вв. В насыпи отмечены обломки лепной посуды, которые попали туда из переложенных слоев ранних поселений.

Среди найденного инвентаря выделяется поясной набор. Он представлен поясными кольцами и пряжкой. Оба кольца идентичны по форме и размеру (рис. 3: 1, 3). Их сечение имеет усложненную Г-образную форму. На внешней стороне по окружности нанесен орнамент в виде треугольных вдавлений. Внешний диаметр изделий составляет 2,4 см, внутренний – около 1,7–1,8 см. На одном из колец сохранился небольшой фрагмент кожного полотна

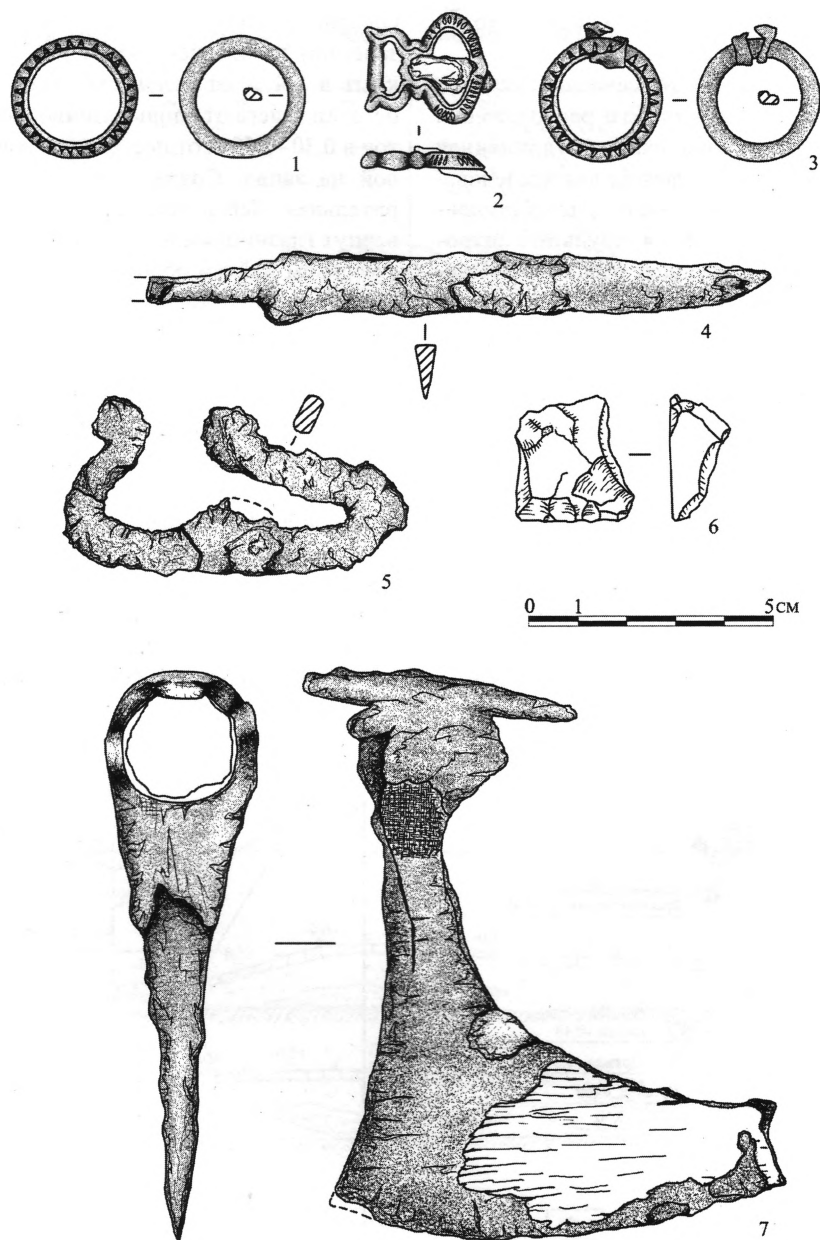


Рис. 3. Индивидуальные находки: 1, 3 – поясные кольца; 2 – пряжка; 4 – нож; 5 – кресало; 6 – кремь; 7 – топор. Материал: 1, 3 – бронза; 2 – бронза, железо; 4, 5 – железо; 6 – камень; 7 – железо, дерево, ткань. Курган № 190. Могильник Мохов. Лоевский р-н. Гомельская обл.

пояса или шнура (рис. 3: 3). Фрагмент «обернут» вокруг изделия в виде двух разделенных полосок с единым основанием. Подобная конфигурация кожи лучшей сохранности отмечена на пояском кольце из кургана № 16 могильника Веточка-IV (хранится в фондах музея ГИКУ «Гомельский дворцово-парковый ансамбль», раскопки Г. Ф. Соловьевой, 1964 г.). На этом кольце имеются остатки трех узлов (рис. 4: 1). Можно полагать, что два из них – от пояса и один – от шнура для подвешивания. Форма кожаных фрагментов позволяет предложить реконструкцию узла, с помощью которого пояс крепился к кольцам (рис. 4: 2–4). На конце пояса, отступая от края, прорезалось продольное отверстие (рис. 4: 2), через которое продевался длинный конец (рис. 4: 3), образуя петлю вокруг кольца (рис. 4: 4). Подобная конструкция узла не требовала дополнительных способов крепления.

Поясная пряжка относится к широко распространенной у восточных славян разновидности лиевских пряжек (рис. 3: 2). Характерны они для

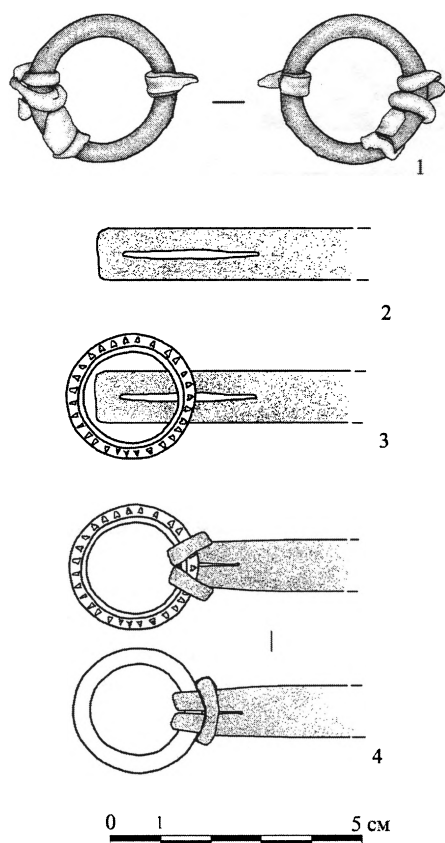


Рис. 4. Поясное кольцо из могильника Веточка-IV (1) и вариант реконструкции крепления поясных колец из кургана № 190 Моховского могильника (2 – прорез на ремне; 3 – длинный конец продевается в прорез, образуя петлю; 4 – готовое крепление, вид с двух сторон). Лоевский р-н. Гомельская обл.

древностей X–XI вв., в Новгороде Великом встречаются в отложениях XI–XII вв. [20, с. 144, рис. 56: 1]. Рамка пряжки украшена небольшими черточками. Размеры изделия составляют $2,3 \times 2,5 \times 0,35$ см. Судя по внутренней ширине приемника (около 1,0 см) и внутренней ширине рамки (около 1,5 см), ширина кожаной части пояса могла составлять 1,0–1,5 см.

В области пояса были найдены нож, кресало и кремень к нему (рис. 3: 4–6). На режущей поверхности ножа видны следы сработанности. Сечение лезвия треугольное. Насад частично обломан и имеет четырехугольное сечение. Нож достаточно крупный и мог служить оружием. Общая его длина составляет около 12,5 см, длина лезвия – около 10,5 см. Кресало (рис. 3: 5) относится к раннему варианту калачевидных кресал с язычком, выделенному Б. А. Колчинным по материалам раскопок Новгорода Великого. Данная разновидность кресал характерна для X – третьей четверти XII в. [11, с. 163]. Моховская находка сильно коррозирована и в момент изъятия распалась на три фрагмента. Реконструируемые размеры изделия составляют $7,0 \times 3,4$ см. Рядом с кресалом найден кремень со следами сработанности (рис. 3: 6). Его размеры составляют $2,6 \times 2,4 \times 1,2$ см.

Железный топор из кургана № 190 имеет широкое лезвие, боковые щекавицы и длинный вырезной обух (рис. 3: 7). Изделие относится к IV типу топоров по классификации А. Н. Кирпичникова, характерному для древнерусских земель XI в. [10, с. 30, рис. 6; с. 36]. Длина топора из Мохова – 11,5 см, ширина лезвия – 9,0, длина обуха – 5,6 см. Проушина округлая и имеет диаметр около 2,3 см. Вес топора составляет около 190 гр.

По состоянию на 2016 г. в Мохове найдено семь топоров разных типов. При раскопках В. З. Завитневича обнаружено три топора [5, с. 16]. Они учтены в классификации А. Н. Кирпичникова. Два из них относятся к IV типу [10, с. 118–119; табл. XIII: 7] и один – к I типу [10, с. 112–113; табл. XI: 7, табл. XVIII: 3]. Остальные топоры найдены во время исследований О. А. Макушникова. Три топора происходят из курганов и относятся к IV типу. Еще один топор найден вне курганов и может относиться к типу IVA [15, с. 60, рис 2: 9].

На нижней стороне (относительно уровня погребения) топора из кургана № 190 на лезвии отмечен участок, покрытый сгнившей древесиной. Она пропитана ржавчиной (благодаря чему сохранилась в условиях песчаного грунта) и имеет рыхлую структуру, в которой читаются древесные волокна. Они расположены вдоль длины лезвия. Древесина покрывает участок размерами около $6,6 \times 3,4$ см. При детальном рассмотрении видно, что изначально древесина занимала несколько большую площадь на лезвии топора (рис. 5: 1Б). Фрагменты древесины

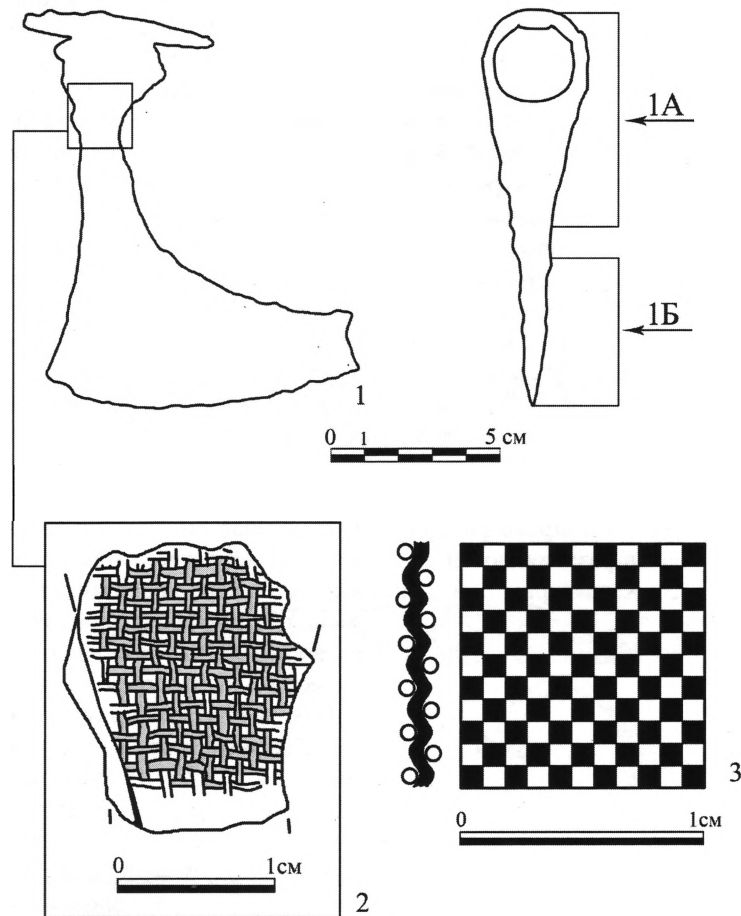


Рис. 5. Находки: 1 – топор (зоны распространения остатков: 1А – ткани; 1Б – древесины); 2 – участок с тканью; 3 – схема плетения волокон ткани. Курган № 190. Могильник Мохов. Лоевский р-н. Гомельская обл.

также отмечены в проушине. Последние являются остатками рукоятки топора.

Для определения породы дерева были взяты образцы с лезвия топора и проушины. Видовая идентификация древесной породы производилась на основе использования методов ДНК-анализа¹. В ходе исследований было выявлено 100%-ное сходство моховских образцов с образцами белорусской популяции Ели европейской (*Picea abies*). Сравнительный анализ последовательностей ДНК показал, что два моховских образца сделаны из двух разных деревьев Ели европейской.

Помимо остатков древесины на топоре сохранился фрагмент сильно коррозированной ткани. Он расположен с той же стороны топора, что и дерево на лезвии. Наиболее выразительная часть размера-

ми около $1,2 \times 1,5$ см находится чуть ниже проушины (рис. 5: 1, 2). Слабовыраженные следы ткани читаются: сверху – от обуха топора, снизу – до участка расширения (оттяжки) лезвия (рис. 5: 1А). Насколько можно определить визуально, ткань имеет плотное переплетение нитей (рис. 5: 2, 3). Ее плотность составляет около 10×10 нитей на 1 см^2 (рис. 5: 3). Толщина нитей – около $0,5\text{--}0,6 \text{ мм}^2$. Состояние находки не позволяет без специальных методов определить крутку нитей и материал, из которого они сделаны.

Остатки тканей на топорах встречены на ряде памятников X–XI вв. (см. таблицу) и в научной литературе, в зависимости от обстоятельств находки и сохранности они имеют разные интерпретации.

¹ Благодарим ведущего научного сотрудника лаборатории генетики и биотехнологии ГНУ «Институт леса НАН Беларуси» кандидата биологических наук О. Ю. Баранова за проведенный анализ остатков древесины на топоре.

² Выражаем признательность старшему научному сотруднику сектора исследований исторических и традиционных технологий Российского научно-исследовательского института культурного и природного наследия им. Д. С. Лихачёва, кандидату исторических наук О. В. Орфинской за консультации в определении и описании находки.

В одних случаях фрагменты тканей определены как остатки плаща, в который был завернут погребенный. Именно так, с отсылкой на франкский обычай захоронений V–VI вв., интерпретируется ткань на топоре из кургана № 4 второй группы Заславльско-го могильника [6, с. 29]. Здесь остатки ткани есть и на других предметах из погребения – копье, нож и фибуле. На топорах из Погощи (курганы № 12 и 14) остатки металлизированной ткани трактуются как ткань, в которую были завернуты изделия [18, с. 364–365]. Ткань на топоре из кургана № 164 Тимере-вского могильника определена в качестве остатков матерчатого чехла [17, с. 59; 21, с. 107]. А. Н. Кир-пичников упоминает о матерчатых чехлах в связи с наличием отверстий на лезвиях топоров, к кото-рым пристегивался чехол [10, с. 29]. О «матерчатых провощенных или кожаных чехлах», в которых но-сили топоры «в целях безопасности и сохранения лезвия от ржавчины» говорится в статье С. Ю. Каи-нова и О. В. Фёдорова, посвященной реконструкции вооружения и снаряжения древнерусского дружин-ника второй половины X в., основанной на материа-лах Гнездовского могильника [9, с. 10].

Остатки или «отпечатки» материи на топорах отмечены и в материалах других памятников. Это находки из курганов Лесной группы Гнездовского могильника [2, с. 134, 139–140; 1, с. 97, рис. 27: 1–3], Залахтовыя [22, с. 254; с. 406, табл. СХХVIII], Левенки [19, с. 82, 86–87], Избище-Двиноса [24, с. 16, 20, 195, 217, рис. 125: 9, 147: 7] и, возможно, Харлапово¹. Сохранность находок и отсутствие детальных опи-саний не позволяют в должной мере судить о назна-чении ткани на лезвиях топоров. Только в одном случае, на находке из кургана 64 могильника Изби-ще-Двиноса, известен вариант переплетения нитей. Здесь определена ткань с четырехремизным сарже-вым плетением [24, с. 49]. Это, ориентируясь на име-ющиеся в публикациях иллюстрации, один из наи-более крупных фрагментов ткани на изделиях, уч-тенных в таблице. К нему, пожалуй, можно добавить две находки из Левенки. В трех этих случаях ткань локализована на лезвии, плечике и в месте проуши-ны топора.

Как видно из таблицы, топоры с остатками тка-ни принадлежат к разным типам с преобладанием топоров с широким лезвием (тип IV с разновидно-

Топоры с остатками тканей

№ п/п	Памятник	Описание	Тип	Обряд	Публикация
1.	Гнездово, Лесная группа, курган № 56	«Топор с отверстием и отпечатками ткани»	IV	К	[2, с. 134; 1, с. 97, рис. 27: 2]
2.	Гнездово, Лесная группа, курган № 65	«Топор с отпечатками ткани»	I	К	[2, с. 139–140; 1, с. 97, рис. 27: 3]
3.	Гнездово, Лесная группа, курган № 66	«Топор с отпечатками ткани»	I	?	[2, с. 140; 1, с. 97, рис. 27: 1]
4.	Залахтовыя, курган № 16	Остатки ткани	IV	И	[22, с. 254, 406, табл. СХХVIII]
5.	Заславльский могильник, группа II, курган № 4	Отпечатки ткани	IV	И	[6, с. 29, с. 32, рис. 2: 1]
6.	Избище-Двиноса, курган № 64, постройка 1	Отпечаток ткани	IV	И	[24, с. 16, с. 195, рис. 125: 9]
7.	Избище-Двиноса, курган № 101	Топор с остатками ткани	IV	И	[24, с. 20, с. 217, рис. 147: 7]
8.	Левенка, курган № I	«Топор, с отпечатками ткани на его поверхности»	II	И	[19, с. 82]
9.	Левенка, курган № II	«Топор-молоток, с отпечатками ткани на его поверхности»	I	И	[19, с. 86–87]
10.	Мохов, курган № 190	Фрагмент ткани	IV	И	–
11.	Погоща, раскоп 9, курган № 12, погребение № 2	Фрагменты металлизированной ткани	IV	И	[18, с. 364, с. 368, рис. 4: 1]
12.	Погоща, раскоп 10, курган № 14	Фрагменты металлизированной ткани	IV–IVA	И	[18, с. 365, с. 368, рис. 5: 8]
13.	Тимерево, курган № 164	«Узколезвийный боевой топор с остатками холщового чехла»	I (?)	И	[17, с. 59; 21, с. 107]
14.	Харлапово, курган № ?	Фрагменты ткани	VI	И	[23]

Примечание: ? – предположительно; И – ингумация; К – кремация.

¹ Топор из Харлапово представлен в постоянной экспозиции Исторического музея ОГБУК «Смоленский исторический музей-заповедник», на его шее и проушине в слое коррозии читаются следы ткани. В публикации материалов раскопок курганов у д. Харлапово ткань на топоре не упоминается.

стями и тип II). «Узколезвийных» находок (тип I) только 4 из 14 приведенных в таблице. Вероятно, разные по форме топоры могли иметь и различные по конструкции защитные чехлы. В этом плане интересным представляется сообщение Г. П. Гроздилова М. Х. Алешковскому о топоре из кургана в Челмужах, который «был заключен в шерстяной мешок с костяной обоймой по лезвию» [3, с. 77]. Данное описание определяет еще один вариант защиты изделия, в котором сочетаются ткань и костяная обойма для лезвия.

Наиболее аргументированную интерпретацию и описание имеют чехлы, выполненные из дерева. Они известны в материалах Хедебю, откуда происходит 13 подобных экземпляров [25, с. 55, с. 171–172, рис. 30, 31]. Находки представляют собой деревянные пластины различной формы, среди которых выделяются два основных конструктивных способа помещения в него лезвия топора. Первый способ определен наличием паза с одной стороны, в который сверху помещается лезвие (рис. 6: 1). Во втором способе изделие помещается сбоку, что обусловлено вырезанной одной стороной (рис. 6: 2). Подробно деревянные чехлы на примере находки из слоев середины X – первой половины XI в. Троицкого раскопа Новгорода Великого (рис. 6: 3) рассмотрены С. Ю. Каиновым и В. К. Сингхом [8]. Авторы отмечают, что деревянные футляры характерны для материальной культуры Северной Европы конца X – XI в. либо тех районов, которые имели с ней контакты [8, с. 201]. Стоит обозначить еще одну интересную особенность, отмеченную для новгородской находки – наличие отверстий для крепления чехла (рис. 6: 4),

которые в целом соответствуют расположению отверстий на топорах типа IV [8, с. 202].

Факт наличия остатков ткани и дерева на лезвии топора из кургана № 190 Моховского могильника, позволяет предположить, что в нашем случае могла использоваться разновидность чехла, упомянутая М. Х. Алешковским. Только в нашем случае это полотняная материя и деревянный футляр из ели. Здесь также следует оговориться, что в целом виде известны только уже упомянутые деревянные чехлы, а также кожаные футляры более позднего времени (рис. 6: 5), происходящие из Новгорода Великого [4, с. 110, с. 179, рис. 88; 7, с. 217–218, рис. 10: Л].

На уровне погребения за пределами зольно-угольного горизонта найдена донная часть кругового сосуда (см. рис. 2: 2). Она сохранилась в высоту на длину около 3,0 см. Диаметр дна составляет 4,8–5,2 см. На нем имеется рельефное клеймо в виде четырех вращающихся лучей, вписанных в круг (в данном случае – это бортик донца). Тесто сосуда достаточно чистое, возможно, с небольшой примесью песка. Традиция помещения в курган глиняной посуды широко распространена на территории Древней Руси. Моховский могильник не является исключением. Предварительный анализ материалов из 39 раскопанных в 2003–2011 гг. курганов показывает наличие керамики в курганах как с кремациями, так и с ингумациями. Найдена она не только при погребениях, но и в зольно-угольных горизонтах, насыпях, ровиках и дерново-почвенных слоях. Выделено несколько основных вариантов в характере использования керамики. Это сосуды-урны, горшки с ритуальной пищей при погребениях и сосуды, ко-

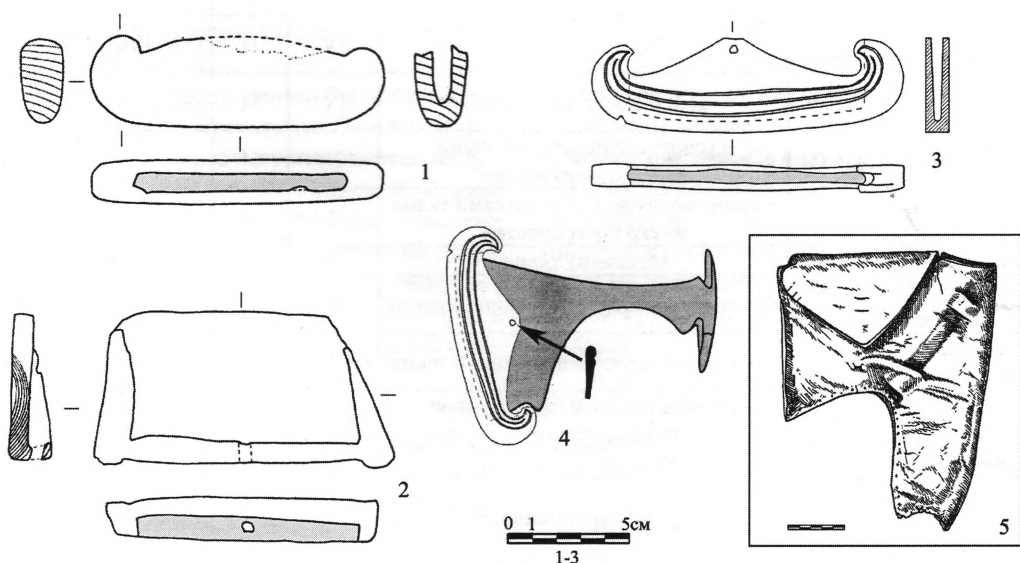


Рис. 6. Футляры для топоров: 1, 2 – Хедебю; 3, 5 – Новгород; 4 – реконструкция использования футляра и топора типа IV (по С. Ю. Каинову и В. К. Сингху). Материал: 1–3 – дерево; 5 – кожа. Курган № 190. Могильник Мохов. Лоевский р-н. Гомельская обл.

торые участвовали в поминальном обряде [12, с. 128]. Последние, как правило, представлены отдельными фрагментами, полными или неполными развалами сосудов и могут быть связаны с обрядом битья посуды в процессе погребального действия. Использование «порченной» посуды отмечается как в кремациях, так и в ингумациях.

Характер погребального инвентаря указывает на то, что захоронение в кургане № 190 принадлежало мужчине. Инвентарное определение подтверждают и антропологические исследования¹. Для определения пола и возраста были рассмотрены крупные фрагменты черепа. Отсутствие признаков зарастания на швах черепа характерно для человека в возрасте моложе 20 лет. Исследованию также была подвергнута верхняя челюсть. Анализ степени стертости бугорков на жевательной поверхности зубов уточнил, что она соответствует возрасту 16–18 лет. По относительным размерам зубов и зубных индексов определено, что они характерны для лиц мужского пола.

Сравнение захоронений с топорами Моховского могильника (курганы № 24, 190 и погребение № 2 кургана № 30) обнаруживает ряд устойчивых черт. Все погребения совершены по обряду ингумации на зольно-угольном горизонте. Костяки ориентированы головами на запад. Размеры зольно-угольного горизонта, образованного в результате сгорания ритуального костра, достигают 4,0–6,0 м в поперечнике при мощности в среднем около 0,10–0,20 м. В трех курганах на уровне горизонта погребения есть кру-

говая керамика в виде обломков стенок и доньшек сосудов. При погребенных у пояса найдены ножи. Пряжки отмечены в кургане № 190 и в погребении № 2 кургана № 30. Причем в последнем случае на находке сохранились остатки ткани с Z-образной круткой нити. В этих же погребениях есть по одному калачевидному кресалу. Различия между курганами можно увидеть в отсутствии в кургане № 24 элементов пояса, а в кургане № 30 есть только поясная пряжка и нет распределительных колец, которые есть в кургане № 190. К уникальным вещам из этих курганов относятся два обломка сребреников Владимира Святославича из кургана № 24 [16, с. 237] и обломок деревянной чаши с бронзовой обоймой из погребения № 2 кургана № 30 [14, с. 204, с. 211, рис. 4: 3].

Таким образом, в результате проведенных комплексных исследований можно выполнить некоторые реконструкции. В кургане № 190 был захоронен мужчина в возрасте 16–18 лет, принадлежавший к дружинной среде. Перед его погребением на выбранной площадке был сооружен ритуальный костер. После его сгорания на образовавшийся зольно-угольный горизонт было помещено тело умершего с погребальным инвентарем. На уровне горизонта с правой стороны погребенного, за пределами остатков костра, был положен обломок донной части горшка. В состав погребального инвентаря вошли детали пояса, кресало с кремнем и нож, которые располагались в области таза. В «ногах» был положен топор, который, вероятно, находился в матерчатом чехле с деревянным футляром. Завершающим этапом погребального процесса было возведение насыпи. Особенности инвентаря и погребального обряда позволяют датировать захоронение в кургане № 190 концом X – первой половиной XI в.

¹ Выражаем благодарность ассистенту кафедры патологической анатомии с курсом судебной медицины УО «Гомельский государственный медицинский университет» Д. В. Кривицкому и студенту названного университета В. В. Радюку за проведенную антропологическую идентификацию костных останков.

Литература

1. Авдусин, Д. А. Гнездовская экспедиция / Д. А. Авдусин // КСИА. – М. : АН СССР, 1952. – Вып. XLIV. – С. 93–104.
2. Авдусин, Д. А. Отчет о раскопках Гнездовских курганов (1950 г., 1952–1955 гг.) / Д. А. Авдусин // Материалы по изучению Смоленской области. – Смоленск, 1957. – Вып. 2. – С. 113–183.
3. Алешковский, М. Х. Курганы русских дружинников XI–XII вв. / М. Х. Алешковский // СА. – М. : АН СССР, 1960. – № 1. – С. 70–90.
4. Гайдуков, П. Г. Славенский конец средневекового Новгорода. Нутный раскоп / П. Г. Гайдуков. – М., 1992. – 194 с.
5. Завитневич, В. З. Вторая археологическая экскурсия в Припятское Полесье / В. З. Завитневич // Чтения в историческом обществе Нестора-летописца. – Киев, 1982. – Кн. VI. – С. 11–74.
6. Заяц, Ю. А. К вопросу о курганных захоронениях с нарушенным анатомическим порядком костяков / Ю. А. Заяц // МАБ : зб. навук. арт. – Мінск : Беларуская навука, 2009. – Вып. 17. – С. 29–33.
7. Изюмова, С. А. К истории кожевенного и сапожного ремесел Новгорода Великого / С. А. Изюмова // МИА / под ред. А. В. Арциховского и Б. А. Колчина. – М. : Изд-во АН СССР, 1959. – Вып. 65 : Тр. Новгород. археолог. экспедиции. – Т. II. – С. 192–199.
8. Каинов, С. Ю. Деревянный чехол топора с Троицкого раскопа / С. Ю. Каинов, В. К. Сингх // Новгород и Новгородская земля. История и археология : материалы XXX науч. конф., посвящ. 150-летию Новгородского музея-заповедника, Великий Новгород, 26–28 янв. 2016 г. – Великий Новгород, 2016. – Вып. 30. – С. 196–203.
9. Каинов, С. Ю. Древнерусский дружинник второй половины X века / С. Ю. Каинов, О. В. Федоров // Военный сборник. Статьи и публикации по российской военной истории до 1917 г. – М., 2004. – С. 7–11.

10. Кирпичников, А. Н. Древнерусское оружие. Копья, сулицы, боевые топоры, булавы, кистени IX–XIII вв. / А. Н. Кирпичников. – М. : Наука, 1966. – Вып. 2. – 181 с.
11. Колчин, Б. А. Хронология Новгородских древностей / Б. А. Колчин // Новгородский сборник. 50 лет раскопок Новгорода. – М. : Наука, 1982. – С. 156–177.
12. Линденков, Д. Н. Керамика в погребальном обряде Моховского могильника X–XI вв. на юго-востоке Беларуси / Д. Н. Линденков // Новые материалы и методы археологического исследования: материалы II Междунар. конф. молодых ученых. – М. : Ин-т археологии РАН, 2013. – С. 127–129.
13. Макушников, О. А. Гомельское Поднепровье в V – середине XIII в.: социально-экономическое и этнокультурное развитие / О. А. Макушников. – Гомель : ГГУ им. Ф. Скорины, 2009. – 221 с.
14. Макушников, О. А. Основные итоги исследований восточнославянских памятников на юго-востоке Беларуси в 2007 г. / О. А. Макушников, В. И. Сычев // МАБ : зб. навук. арт. – Мінск : Ін-т гісторыі НАН Беларусі, 2009. – Вып. 17 : Археалагічныя даследаванні на Беларусі ў 2007 г. – С. 204–207.
15. Макушников, О. А. Основные итоги исследований Моховского археологического комплекса / О. А. Макушников, Д. Н. Линденков, А. В. Меркуль // Археологические исследования в Еврорегионе «Днепр» в 2012 г. : науч. ежегодник. – Гомель : ГГУ им. Ф. Скорины, 2013. – С. 57–63.
16. Макушников, О. А. Раскопки средневекового комплекса у д. Мохов на Гомельщине / О. А. Макушников [и др.] // ГАЗ. – Мінск : Ін-т гісторыі НАН Беларусі, 2005. – № 20. – С. 237–238.
17. Недошвина, Н. Г. Предметы вооружения из Ярославских могильников / Н. Г. Недошвина // Ярославское Поволжье X–XI вв. (по материалам Тимеревского, Михайловского и Петровского могильников) / под ред. А. П. Смирнова. – М., 1963. – С. 55–63.
18. Плавінскі, М. А. Раскопки курганнага могільніка Пагошча ў 2008 г. / М. А. Плавінскі // МАБ : зб. навук. арт. – Мінск : Беларуская навука, 2011. – Вып. 20 : Археалагічныя даследаванні на Беларусі ў 2008 г. – С. 362–368.
19. Самоквасов, Д. Я. Могильные древности Северянской Черниговщины / Д. Я. Самоквасов. – М. : Синодальная типография, 1916. – 101 с.
20. Седова, М. В. Ювелирные изделия древнего Новгорода (X–XV вв.) / М. В. Седова ; отв. ред. Б. А. Колчин. – М. : Наука, 1981. – 195 с.
21. Фехнер, М. В. Тимеревский могильник (краткое описание погребений) / М. В. Фехнер // Ярославское Поволжье X–XI вв. (по материалам Тимеревского, Михайловского и Петровского могильников) / под ред. А. П. Смирнова. – М., 1963. – С. 98–125.
22. Хвоцинская, Н. В. Финны на западе Новгородской земли (по материалам могильника Залахтовье) / Н. В. Хвоцинская // Тр. Ин-та истории материальной культуры РАН. – СПб., 2004. – Т. VI. – 417 с.
23. Шмидт, Е. А. Курганы XI–XIII вв. у деревни Харлапово в Смоленском Поднепровье / Е. А. Шмидт // Материалы по изучению Смоленской области. – Смоленск, 1957. – Вып. 2. – С. 184–290.
24. Штыхаў, Г. В. Курганны могільнік Ізбшча-Дзвінаса / Г. В. Штыхаў // МАБ : зб. навук. арт. – Мінск : Ін-т гісторыі НАН Беларусі, 2008. – Вып. 16. – 249 с.
25. Westphal, F. Die Holzfunde von Haithabu / Florian Westphal. – Neumünster, 2006. – 243 p.

Рэзюмэ

А. А. Макушнікаў, Дз. М. Ліндзянкоў

Комплекс кургана № 190 Мохавскага могільніка (па матэрыялах раскопак 2010 г.)

У артыкуле разглядаецца комплекс дружнага пахавання па абрадзе трупакладання Мохавскага могільніка (Лоеўскі раён, Гомельская вобласць), які датаваны канцом X – першай паловай XI ст. Антрапалагічны аналіз сведчыць аб тым, што тут быў пахаваны мужчына ва ўзросце 16–18 гадоў. Прапанаваны рэканструкцыі скуранага пояса і футляра для баявой сякеры.

Summary

O. Makushnikov, D. Lindenvkov

The complex of burial mound No 190 from Mokhov burial mounds site (based on excavations in 2010)

The article deals with a complex of a military burial according to the manner to bury the dead of Mokhov burial mounds site (Loev district, Gomel region) dated back to the end of the 10th – the first half of the 11th century. Anthropological analysis indicates that a man of 16–18 years old was buried there. Reconstruction of a leather belt and a cover of a battle-axe was proposed.

Поступила 30.05.2017 г.