

УДК 902.26  
ББК 63.44 2 (4 Бел)  
А 874

*Рэдакцыйная катэгорыя выдання "Матэрыялы па археалогіі Беларусі":*

П.Ф. Лысенка, д.г.н., прафесар (галоўны рэдактар),  
Э.М. Загарульскі, д.г.н., прафесар, В.М. Ляўко, д.г.н. (нам. гал. рэдактара),  
Марзалюк І.М., д.г.н., Штыхаў Г.В., д.г.н., прафесар,  
А.М. Мядзведзеў, к.г.н. (адк. сакратар),  
І.М. Языленка, к.г.н. (нам. адк. сакратара)

**Серыя заснавана ў 1957 годзе**

*Рэцэнзенты*

кандыдат гістарычных навук М.У. Калядзінскі,  
кандыдат гістарычных навук А.А. Мядельскі,  
кандыдат гістарычных навук Г.М. Семянчук

*Выданне падрыхтавана падчас выканання Дзяржаўнай комплекснай праграмы навуковых  
даследаванняў на 2006 – 2010 гг. "Гісторыя беларускай нацыі, дзяржаўнасці і культуры"  
(навуковы кіраўнік праграмы – доктар гістарычных навук, прафесар А.А. Каваленя).*

*Абмеркавана і рэкамендавана да друку на паседжанні Вучонай Рады ДНУ Інстытута  
гісторыі НАН Беларусі" (прап. № 6 ад 27.06.2008 г.)"*

**Археалогія эпохі сярэднявечча. Да 80-годдзя з дня нараджэння Г.В. Штыхава  
/Матэрыялы па археалогіі Беларусі. — Мінск: ДНУ «Інстытут гісторыі НАН  
Беларусі», 2008. — Вып. 15 — 290 с., іл. — Бібліяграф. у канцы артыкулаў. —  
Рэз. на руск. і англ. мовах.**

**ISBN 978-985-6769-29-3**

Нагодай для выдання падзевай кнігі паслужыў 80-гадовы юбілей з дня нараджэння выдатнага беларускага археолага і гісторыка Георгія Васілевіча Штыхава. Намас свайго плённай працы юбіляр вывучаў помнікі Старажытнай Русі паўначнай і цэнтральнай Беларусі, аднак распрацоўваў і складавыя праблемы павярэтных часоў (жалежны век, ранняе Сярэднявечча). І таму большасць артыкулаў кнігі прысвечана асабліва менш вядомым гэтаму перыяду археалогіі і гісторыі Беларусі. Прадстаўлены матэрыялы вучняў і калегаў.  
Кніга прызначана ўсім, хто цікавіцца археалогіяй і старажытнай гісторыяй Беларусі

УДК 902.26  
ББК 63.44 2 (4 Бел)

*На вокладцы змяшчана фібула з змалаю з г. Лукомля.*

© Калектыў аўтараў, 2008  
© Афарміццё: ДНУ «Інстытут гісторыі  
НАН Беларусі», 2008

**ISBN 978-985-6769-29-3**

МОХОВСКИЙ КУРГАН 77 (К ВОПРОСУ О «КРИВИЧСКОМ ПРИСУТСТВИИ» НА ЮГО-ВОСТОКЕ БЕЛАРУСИ В ПЕРИОД СТАНОВЛЕНИЯ ГОСУДАРСТВЕННОСТИ)

На самом юге Белорусского Поднепровья в 8–9 км к северу от исторического центра Лоева находится уникальный памятник периода формирования восточнославянской государственности – Моховский археологический комплекс. Он состоит из остатков курганного могильника, который насчитывал в конце XIX в. более 600 насыпей (на современном плане по состоянию на 2006 г. прослеживается немногим более 300 курганов, как сохранившихся, так и разрушенных), обширного поселения (площадью не менее 15 га) и распаханного мысового городища. По основным характеристикам, фиксируемым методами археологии, комплекс заметно отличается от рядовых сельских поселений местного населения – дреговичского и радимичского. К 2006 г. исследовано 46 курганов, т.ч. В.З.Завитневичем в 1890 г. 26 насыпей [6] и О.А.Макушниковым в 2003–2006 гг. – 20. В последние годы изучены также небольшие участки поселения.

По ряду признаков памятник должен быть отнесен к разряду так называемых «открытых торгово-ремесленных поселений» (ОТРП) Древней Руси, которые иногда именуется «торговыми факториями» или «военно-дружинными лагерями». До недавнего времени вопрос о наличии ОТРП на юго-востоке Беларуси в историографии не ставился. В ранних публикациях мною были даны обзор истории изучения памятника, его топографии и сохранности, обобщенная характеристика обрядности курганов, обоснована хронология, обращено внимание на военизированный, разноэтничный состав населения Мохова и пр. [12, с. 131–134; 13, с. 139–147; 14].

В данной статье детально рассматриваются материалы исследованного в 2004 г. моховского кургана 77 (он является одним из самых ранних). Они значимы для общего понимания характера памятника и для постановки вопроса о «кривичском присутствии» на юго-востоке Беларуси, начиная со времен князей Олега Вещего и Игоря Рюриковича (конец IX – первая половина X вв.). Уместен также краткий обзор элементов культуры кривичского и в целом «северного» происхождения в более поздних моховских комплексах, о чем речь пойдет ниже.

Курган 77 находится в центральной части могильника, возведен на высоте 12–13 м над уровнем Моховского озера. Насыпь оплывшая, ее диаметр – около 6,5 м, высота – 1,3 м (рис. 1; 2). Под дерном, в подстилающих его отложениях и в теле насыпи встречены разрозненные обломки лепной посуды,

которые связаны с перемещенными слоями предшествующих курганам поселений (определимые фрагменты могут быть отнесены к железному веку и раннему средневековью). В покрывающем курган дерново-почвенном горизонте отмечены находки круговой древнерусской керамики второй половины X–XI вв., которые могут быть связаны с поминальными обрядами, выполненными спустя десятилетия после совершения захоронения. Кроме разрозненных обломков керамической посуды, встречены неполные, «разбросанные» развалы двух круговых сосудов XI в. (один из них с клеймом в виде квадрата с крестом) (рис. 3; 4: 11). Прямого отношения к погребению, особенно в хронологическом аспекте, они не имеют.

Дневную поверхность кургана перекрывает внешний, «покровный» зольно-угольный горизонт, залегающий под дерном и имеющий мощность до 0,40 м. Вероятнее всего, это – следы слепопогребального ритуала обжигания поверхности могилы. Здесь и на поверхности самой насыпи выявлены фрагменты невыразительных грубых лепных сосудов, связанные с ранними поселениями, а также разрозненные обломки круговой посуды второй половины X–XI вв., не имеющие прямого отношения к захоронению (рис. 4:2–9). По-видимому, сравнительно поздняя круговая керамика, найденная вне погребения, указывает на дату завершающего этапа функционирования если не всего могильника, то той его части, на которой был сооружен курган 77.

Насыпь кургана сложена песком с редким включением золы и угольков. В разных ее частях встречаются камни, достигающие в поперечнике 0,15 м. Интерес представляет неполный развал верхней части миниатюрного горшочка, выполненного в раннекруговой технике. Диаметр по горловине составляет 5,5 см, в глиняном тесте присутствует мелкий песок, тулово покрыто сплюснутым многорядным грубоватым рифлением (рис. 4:10).

Погребение по обряду кремации совершено в центре насыпи в сплошном зольно-угольном слое (мощностью до 0,35 м), который прослеживается по всей площади кургана. Пятно погребения выгнуто с юго-востока на северо-запад, имеет подпрямоугольную форму (1,4x1,3 м). Оно интенсивно насыщено кальцинированными костями, золой, углем и кусками сгоревшей древесины, единичными разрозненными камнями диаметром до 0,10 м. Замечено, что древесина залегает в створе пятна погребения и

повторяет его форму. Поэтому, есть основание для осторожного предположения о наличии сожжения на месте. В пятне кремации расчищен (дном вверх) небольшой круговой сосуд с «простым» оформлением венчика. На дне – клеймо в виде креста, в который также дополнительно вписан крест. Высота сосуда составляет 10 см, диаметр по горловине – 11,5 см, по дну – 5 см (рис. 4:1). Он был раздавлен грунтом или разбит преднамеренно при совершении погребального обряда. Поскольку горшочек не имеет явных признаков вторичного обжига, но его поверхность закопчена, можно полагать, что его положили на «остывающие» остатки кремации.

Антропологическое определение костей из погребения не выполнено, однако состав находок определенно указывает на женское захоронение. В пятне могилы много остатков стеклянных и металлических предметов. Все они в той или иной степени испорчены, деформированы, оплавлены.

Остатки стеклянных изделий, вероятно бус, представлены «капельками» (в поперечнике до 2 см) стекловидного шлака (около 10 экз.). Определяются остатки стеклянной пронизки (рис. 5:31). Большинство бронзовых предметов кургана 77 (несколько десятков) диагностируется фрагментами и каплями металла. Набор определяемых украшений включает следующие изделия. Во-первых, это – остатки (элементы–звенья) проволочных, плосковыпуклых (по сечению проволоки) спиралек диаметром 1,3 см. Максимальное количество оборотов проволоки достигает 5–6 (рис. 58:11–16).

Примечательна находка четырех литых подвесок «ромбовидной» (при определении изделий следует учитывать то обстоятельство, что все они заметно оплавлены) формы, снабженных петельчатыми ушками. Их длина составляет 2,2–2,3 см, ширина – 0,5 см (рис. 5:1–4). Не менее интересны бронзовые литые плоские трехдырчатые распределители–держатели. Относительно сохранившееся изделие на лицевой стороне имеет орнамент «волчий зуб». Размер держателя – 2,9х1,1 см (рис. 5:6). От второго аналогичного по форме изделия сохранился заметно деформированный фрагмент, но он интересен тем, что уцелел вместе с остатками продетой в него бронзовой спиральки (рис. 5:7).

Значительную серию бронзовых предметов составляют обрывки плетеных проволочных цепочек. В коллекции насчитывается около 25–30 фрагментов (рис. 5:19–30). Термин «плетеные» используется следуя литературной традиции, хотя правильнее было бы называть их «многозвеньевыми». Среди оплавленных и обломанных бронзовых предметов распознаются

остатки не менее трех крупных пластинчатых подвесок трапециевидной формы, одна из которых выразительно сохранила характерный для такого рода украшений штампованный орнамент (рис. 5:17–18).

В числе материалов погребения отмечаются также фрагменты какого-то костяного изделия, сохранившегося в виде деформированных «зубьев» длиной 1,3–1,9 см (рис. 15: 5).

Вещевой комплекс кургана 77 не выявляет даже отдаленного сходства с материалами массовых захоронений радимичско–дреговичского региона X–XII вв. Ближних по инвентарю захоронений подобного рода здесь нет. Поиск аналогий определенно указывает на «северные», в первую очередь, на полоцко–смоленские земли, занятые в VIII–X вв. ранними кривичами. Археологическая сущность последних именуется рядом исследователей культурой смоленско–полоцких длинных курганов.

Погребение, в деталях близкое моховскому, исследовано Г.В.Штыховым в кургане 14 могильника Вышадки (север Витебской обл., при границе с Латвией). Здесь, как и в Мохове, раскрыто женское трупосожжение с остатками оплавленных в погребальном костре предметов. Набор украшений Вышадок включает каменные и стеклянные бусы, серию бронзовых «ромбовидных», крупных трапециевидных подвесок, трехдырчатых держателей, остатков проволочных цепочек, крупных спиралек (рис. 6: 1–17) [25, с. 46, 139–141, мал. 30, 75].

Сходство находок из Вышадок и Мохова, разделенных сотнями километров, поразительно. Метрические параметры рассматриваемых курганов и определяемого вещевого материала более чем близки. Результаты описательного сопоставления комплексов двух курганов размещены в табл. 1.

Материалы моховского кургана 77 имеют ближайшие аналогии и в иных погребальных памятниках конца I тыс. н. э. кривичско–полочанского региона (на границе с латгалами). Так, еще в конце XIX в. в кургане на берегу Богинского озера у д. Устье (север Беларуси) Ф.В.Покровский обнаружил бронзовые украшения, состоявшие из крупной спиральки, трехдырчатого (с округлыми отверстиями) держателя, на котором были закреплены две крупные трапециевидные подвески (рис. 7) [18, с. 183, 212; 25, мал. 24: 1]. В.В.Енуков отмечает, что трапециевидные подвески являются одной из самых распространенных находок в смоленско–полоцких длинных курганах. Вместе с тем, они широко представлены и в прибалтийских древностях конца I тыс. н. э. [5, с. 58]. Однако это обстоятельство не может служить

надежным основанием для поиска именно балтских истоков происхождения трапециевидных подвесок, поскольку по наблюдениям ряда исследователей, в т. ч. И.О.Гавритухина, в достоверно восточно- и западнобалтских культурах третьей четверти I тыс. н. э. они отсутствуют, зато хорошо представлены в славянских (пражская культура) и смешанных в культурном отношении (но с присутствием славянского компонента) древностях. Эти подвески распространяются от Подунавья до Верхнего Поднепровья [2, с. 43–58].

В.В. Енуков и Г.В.Штыхов обратили внимание на трехдырчатые распределители-держатели, прообразом которых, по их мнению (с которым можно согласиться), были проволочные бизсовидные (петлистые) держатели, широко распространенные у латгалов и неоднократно найденные в курганах с сожжением запада и севера Беларуси, а также на городище Язно Миорского р-на (в последнем случае держатель был соединен с двумя трапециевидными подвесками и датирован VII–IX вв.) [5, с. 59; 25, с. 53; 8, рис. 20:6,7,8; 26). В.В.Енуков подсчитал, что проволочные бизсовидные держатели известны более чем в 20-ти археологических комплексах культуры смоленско-полоцких длинных курганов. Литые трехдырчатые держатели в ареале длинных курганов насчитывают 8 находок и почти неизвестны за пределами этого ареала [4, с. 214; 5, с. 59].

Исследованиями Г.В.Штыхова литые держатели с тремя отверстиями выявлены на Менском поселении возле Минска [10, рис. 7: 17,18; 24, с. 70, рис. 28:2]. Аналогичные литые держатели известны по материалам раскопок Гнездово. Именно здесь найдены полуфабрикаты этих украшений, что указывает на их местное производство. Н.В.Ениосова полагает, что массивные трехдырчатые держатели Гнездова «появились позже проволочных и, возможно, делались по их оттиску» [4, с. 212]. Следует заметить, что и на городище Городок возле Великих Лук открыты формы для отливки держателей, аналогичных найденным в Устье, Вышадках, Менском поселении и в Мохове [3, с. 144, рис. 2,9,10]. Таким образом, изделия такого рода создавались в нескольких ремесленных центрах на славянских землях, хотя их прототипы (проволочные держатели), скорее всего, имеют балтское происхождение.

В слое первой половины X в. на Рюриковом городище под Новгородом выявлен еще один трехдырчатый литой держатель [16, с. 78, рис. 32:1]. Впрочем, он, как и его аналог из городища Олинькалнс в Латвии [15, с. 88], несколько отличается по форме от

описанных выше и, как нам представляется, являет собой более позднюю форму подобного рода изделий. Находки из Рюрикова Городища и Олинькалнс сближают раннюю форму держателей (типа Гнездово, Вышадок и др.) с трехдырчатыми литыми подвесками (важно подчеркнуть – «не-держателями»), а именно – подвесками) из более поздних радимичских курганов (конца X – первой половины XII вв.).

«Ромбовидные» бронзовые подвески (с остатками проволочных цепочек), аналогичные моховским, встречены в Гнездово. Несомненно, они производились гнездовскими мастерами. Техника литья в разъемные формы, примененная при изготовлении рассматриваемых изделий, характерна для западнославянской и скандинавской производственных традиций [4, с. 207–219].

Итак, мы можем полагать, что одним из ранних погребальных комплексов Моховского могильника было захоронение-кремация под курганом 77, имеющее признаки северной, а именно кривичской, этнокультурной традиции. Все датированные аналоги предметам из кургана 77 (Гнездово, Вышадки, Менское поселение, Городок на Ловаги и пр.) укладываются в рамки VIII – первой половины X вв. Полагаю, что наличие в моховском комплексе кругового сосуда добротной выделки (его нельзя отнести к архаичным раннекруговым) позволяет определять время совершения этого захоронения поздним периодом, концом IX – первой половиной X вв.

Следует обратить внимание и на иные, не характерные для Моховского могильника, северные по происхождению элементы. Они отчетливо прослеживаются как в погребальном обряде, так и в инвентаре ряда захоронений. Остановимся на тех культурных явлениях, которые определенно или предположительно могут быть связаны именно с кривичским регионом.

Курганы Моховского могильника в плане круглые, имеют полусферическую и блинообразную форму. Вместе с тем, отмечено несколько овальных и удлиненно-прямоугольных в плане (учтено 7) насыпей. Такая форма курганов обычна для кривичско-полоцко-смоленского региона, где после исчезновения «классических» длинных курганов продолговатые насыпи (разные в деталях) насыпались еще в XI в. [25, с.133, мал. 69]. Как известно, удлиненные насыпи отсутствуют в могильниках радимичско-дреговичской территории. К явно северным, возможно, и кривичским истокам, восходит такой элемент обрядности, чуждый изучаемому региону, как использование камней для обустройства околмогильного пространства курганов, в т. ч. в форме кругообразных и квадратной выкладок.

Т. о., материалы раскопок Моховского могильника демонстрируют заметное распространение черт «северной» погребальной обрядности и наличие в ряде захоронений предметов северного происхождения. В первую очередь, обращают внимание находки вещей, характерных для кривичей и балтов, в меньшей степени – для прибалтийских финнов. Специфика Моховских захоронений на фоне погребальных памятников местного сельского населения налицо. Обращает внимание полное отсутствие в Мохове этноопределяющих украшений коренных жителей южных районов Гомельского Поднепровья (дреговичских крупнозерновых бус и колец с такими же бусами, радимичских семилучевых и семилапчатых (терминология В.В. Богомольникова) височных колец, гроздевидных, петлистых и язычковых подвесок, пластинчатых гривен, а также гривен с розеткообразными бляхами на заходящих концах независимо от сечения) [1, с. 99; 11, с. 56–63].

Кривичские «элементы» материальной культуры Мохова прослеживаются не только в раннем кургане 77. Еще отчетливее они проявляются в более поздних комплексах (погребениях–ингумациях), которые могут датироваться второй половиной X – первой половиной XI вв. Информация об этих находках уже частично опубликована [12; 13; 14], поэтому можно ограничиться кратким обзором.

В трех захоронениях нашими раскопками открыты типичные кривичские завязанные проволочные браслетообразные височные кольца (11 экз.), в двух захоронениях – большое количество проволочных украшений–спиралек, в одном – бронзовый широкосрединный завязанный перстень с рубчиком на щитке. Последняя находка относится к числу предметов, распространенных, главным образом, в Северо–Восточной Европе (Швеция, Финляндия), Восточной Прибалтике, Ленинградской, Псковской, Новгородской, Тверской, Ярославской, Смоленской, Владимирской обл. России. Такие перстни встречаются и по всей территории Беларуси, но их немного. Примечательно, что на белорусских землях они более всего характерны для кривичского региона. Полное соответствие моховской находке, в частности, имеется в кургане 43 могильника Избище на севере Беларуси, датированном концом X – началом XI вв. [25, мал. 46].

Отмеченные выше особенности Моховского комплекса конца IX–XI вв. заметно выделяют его из массива селищ и курганных могильников радимичско–дреговичского пограничья. Мы имеем дело не только с крупнейшим поселением периода Киевской Руси на

землях Верхнего Поднепровья, но и с достаточно ранним. По своим характеристикам, как отмечалось выше, Мохов сопоставим с широко известными ОТПП IX–XI вв. (Гнездово, Шестовица, Тимерево, Левенка и пр.), а также некоторыми древнерусскими феодальными городами. Археологический материал позволяет высказать несколько предположений и дополнить выводы о характере изучаемого памятника, в т.ч. сквозь призму фактора «кривичского присутствия».

Иноэтничный (по отношению к местному) и разноэтничный (кривичи, балты, финно–угры; при этом кривичский элемент выражен наиболее отчетливо) состав моховского населения, его социально–обособленный и вооруженный характер, размеры памятника, позволяют предполагать, что в конце IX–XI вв. на берегу Днепра недалеко от устья Сожа размещалось поселение, значительную часть жителей которого составляли воины и члены их семей. Только великие киевские князья могли быть инициаторами создания и гарантами последующей жизнедеятельности столь неординарного поселения.

Судя по дате основного археологического материала, Моховский курганный могильник активно функционировал во времена Владимира Святославича, а также и в период вооруженного противостояния братьев Ярослава и Мстислава Владимировичей, которые временно расчленили Русь на две части согласно Городецкому соглашению 1026 г. «И разделиста по Днепръ Русьскую землю: Ярославъ прия сю сторону, а Мстиславъ ону. И начаста жити мирно и в братолюбстве, и уста усобица и мятежь, и бысть тишина велика в земли» [17, с. 100]. Т. о., в 1020–х гг. Мохов оказался во владениях Ярослава и именно в его распоряжении находились выходцы из кривичских земель. Однако первые погребения на Моховском могильнике появились значительно раньше конфликта сыновей Владимира, добивавшихся киевского престола в начале XI в. Курган 77 с явными проявлениями раннекривичских («длиннокурганных») культурных традиций, как отмечалось, датируется концом IX – первой половиной X в.

Проблему возникновения Моховского лагеря и присутствия среди его жителей выходцев со Смоленщины и Северной Беларуси следует искать вне плоскости сугубо внутрирусских междукняжеских проблем.

С историко–географической точки зрения Мохов находится весьма удобно – почти в устье Сожа. Главная причина возникновения здесь крупного военизированного поселения должна лежать в сферах

военно-политической и социально-экономической. Если говорить о первой, то таковой могла быть насущная необходимость для Киева окончательного подчинения дреговичей (дата их первого – на условиях данничества – вхождения в состав Киевской Руси по летописям неясна; судя по известному сообщению Константина Багрянородного, она должна быть определена временем не позднее середины X в.) и радимичей (последний киевский поход на них, окончательно сокрушивший местный сепаратизм, завершился победоносной для Киева битвой на р. Песчане 984 г.). Мохов был опорным пунктом на днепровском отрезке пути «Большого полюдья», который поэтапно создавался и укреплялся Киевом на протяжении X – первой половины XI вв. (возможно, и конца IX в.), т. е. в период «собираания» и консолидации восточнославянских земель вокруг Киева. Е.А.Шинаков образно отметил, что к 984 г. земля радимичей «оказалась окруженной как стальными клещами опорными пунктами русов», при покорении радимичей «русские применяли прием стратегического окружения их территории, как обычно поступали и с другими племенными союзами и княжествами». Затем они нападали на противника из нескольких военных лагерей (например, из Гнездово под Смоленском, Шестовицы под Черниговом и Левенки под Стародубом) [22, с. 73]. Исследователь обозначил возможные северные, южные и восточные векторы экспансии Киева на радимичей. Мы полагаем, что новейшие материалы раскопок Мохова могут указывать и на юго-западное направление нанесения ударов.

Присутствие в Мохове воинов-кривичей (с семьями), прочих выходцев из более северных и иных территорий определялось не только их воинской доблестью, но и расчетливыми подходами Киева. Именно кривичи и прочие вовлеченные в киевскую политику, не связанные напрямую с местной этнической средой (т. е. с радимичской и дреговичской племенной аристократией, возможно, и с полянской знатью) и в силу обстоятельств инкорпорированные в нее, могли выступать мощным инструментом в ходе подчинения Киеву аборигенного восточнославянского населения. Следует заметить, что именно «северные» воины были основным населением военных лагерей Руси второй половины X – первой половины XI вв. и в Брянском Подесенье (скандинавы, славяне, балты, финны) [23, с. 20].

Практика Владимира Святославича использовать «северные» отряды для решения собственно южнорусских (и в целом русских) военно-

политических проблем хорошо известна. Надо заметить, что в X в. для Руси реальной внешней угрозой стало печенежское нашествие. Тюрки-печенеги заняли северопричерноморские степи еще в конце IX в. Пик их агрессивности приходится на вторую половину X – начало XI вв. Именно печенеги убили великого князя Святослава Игоревича, возвращавшегося с русско-византийской войны (972 г.). Печенежский натиск на Русь, как известно, особенно усилился в конце X в.

Владимир Святославич вынужден принять комплекс мер по усилению обороноспособности границ Киевской Руси. Он мобилизует силы молодого раннефеодального государства и в конце 980-х гг. предпринимает грандиозные работы по возведению южнорусской оборонительной линии, которая была призвана защищать киевские владения от печенегов и прочих степняков. Согласно летописи, Владимир в 988 г. переселил в зону строительства крепостей из подвластных ему северных территорий «лучших мужей» (надо полагать, бояр и прочее воинство). Среди «нарубленных» Владимиром воинов-строителей находим опять-таки кривичей, а также словен, вятичей, чудь (финнов). Летописец свидетельствует: «И нача (Владимир – О.М.) ставити городы по Десне, и по Востри, и по Трубежеви, и по Суле, и по Стугне. И поча нарубати муже лучшие от словен, и от кривичь, и от чюди, и от вятичь, и от сих насели грады; бе бо рать от печенег. И бе воюяся с ними и одолая им» [17, с. 83].

Скорее всего, летописец, описывая действия Владимира Святославича по укреплению границ, обозначил только основные направления его военно-строительной политики на юге Руси. Полностью перекрыть границу огромной державы цепью крепостей и «Змиевых валов» [9] было невозможно. Учитывая тактику и стратегию кочевнических набегов, порубежные районы русичам нередко приходилось защищать способом «глубоко эшелонированной обороны». Отряды степняков были в состоянии обходить пограничные крепости и уже в глубоком тылу киево-русских владений творить разбой и грабеж. Так, в 997 г. (уже спустя годы после начала создания южнорусской оборонительной линии), когда Владимир Святославич отправился из Киева в Новгород за военным подкреплением («по верхние вое» – значит, за кривичами, словенами и финнами), печенеги, обойдя южнорусские заставы, стремительно подошли к Белгороду Киевскому (расположенному совсем рядом с Киевом) и взяли его в осаду [19, стб. 112]. В условиях ожесточенной борьбы за киевский престол князей-братьев Святополка и Ярослава, первый не раз призывал печенегов на Русь, но оба раза степняки были

разгромлены Ярославом Владимировичем (в 1016 и 1019 гг.) у Переяславля и, что особенно примечательно, у Любеча, который находится рядом с Моховом [19, стб. 129, 131].

Географическое расположение Моховского лагеря, присутствие в его составе «северных» воинов в конце X – начале XI вв. на редкость точно соответствуют исторической ситуации, описанной летописцем. Поэтому мы вправе полагать: в условиях печенежской опасности для Руси требовалось постоянное поддержание обороноспособности даже удаленных от ее южного рубежа градов и военных лагерей. К числу последних вполне могло относиться и Моховское многофункциональное военизированное поселение, означенное кривичским «компонентом» и которое «запирало» территорию современного Гомельского Поднепровья с юга. В этой связи необходимо заметить, что примерно в 10 км к югу от Мохова, под стенами средневекового Лоевского замчища находится хорошо известный в позднем средневековье «Татарский брод» – мелководный участок русла Днепра. В XVI в. он неоднократно использовался в качестве переправы крымскими (перекопскими) татарами, которые постоянно вторгались в пределы Великого княжества Литовского. Как свидетельствуют письменные источники, особенно разорительными были их набеги 1505, 1506, 1536, 1538 гг. Форсировав Днепр в этом месте, татары не раз доходили до глубинных земель Белорусского Полесья и Центральной Беларуси (в 1530–х гг. они прорывались «на Лоеву Гору, на Петриковичи и на Слуцк») [21, с. 113–114].

По всей видимости, это направление для нападения на восточнославянские земли было издавна известно степнякам. Этой «наезженной» дорогой, вероятно, стремились пройти и исторические предшественники татар – печенеги, торки, половцы. Одной из стратегических задач Моховского военизированного поселения в X–XI вв. мог быть контроль за передвижением степняков и оказание им организованного сопротивления. Т. о., разноплеменное воинство (в котором кривичи играли не последнюю роль), объединенное киевскими правителями, было призвано исключать просачивание отрядов степняков в глубинные районы Гомельского Поднепровья.

Родиной оказавшихся в конце X в. в Мохове воинов-кривичей, как отмечалось, была Смоленщина или Полотчина. Если принять второе предположение, то полоцкие кривичи могли быть наняты или выведены («нарублены») Владимиром Святославичем после разгрома княжества Рогволода в начале 980–х гг. Именно в это время, в конце X – первых десятилетиях

XI вв., в Мохове начинают распространяться кривичские браслетообразные кольца. Впрочем, пришельцы уже могли встретить здесь своих родственников, обустроившихся значительно раньше (материалы кургана 77). Следует обратить внимание, что обряд захоронения и инвентарь многих погребений Мохова конца X – первой половины XI вв. весьма напоминают кривичские курганы могильника Заславля–Изяславля под Минском [7, с. 42–53], и это обстоятельство заслуживает специального исследования.

Рассмотрение археологических и иных данных приводит к предположению, что Моховское поселение уже в конце IX – первой половине X в. функционировало в качестве одного из опорных пунктов киевского полудья, организованного Олегом Вещим или Игорем Рюриковичем и контролировавшегося гарнизоном княжеских дружинников, союзников и наемников, в составе которого уже тогда были «северные» воины (в первую очередь, кривичи). Одной из главных задач Мохова могло быть противостояние радимичам, сохранявшим (несмотря на даннические, те в известной степени, временные отношения с Киевом) свою «племенную» автономию вплоть до Песчанской битвы 984 г. Северо-восточнее Моховского комплекса проходит южная граница курганов конца X–XI вв. (вероятно, отражающая и более ранние реалии) с этноопределяющими вещами радимичей. Мохов как бы «запирал» главную водную артерию радимичей (Сож) и сам мог являться очагом киево-русской государственной экспансии в северном и северо-восточном направлениях. По мере ликвидации радимичской автономии, «окняжения» и христианизации радимичских земель, возрастания роли княжеских городов (Гомия, Речицы, может быть, и не упомянутого в летописях Лоева) – значение Моховского комплекса падает, он начинает запустевать и в конце XI – XII вв. превращается в одно из рядовых селений. Аналоги Мохова в Брянском Подесенье – дружинные лагеря – также прекращают свое существование в связи с тем, что в начале – первой половине XI вв. они выполнили свою историческую задачу «концентрации сил для завоевания земель северян, радимичей и вятичей и упрочения государственного господства» [23, с. 20].

Воинские контингенты киевских князей во второй половине IX–X вв. (а потом, ближе к концу X в. – и первых их вассалов из числа родственников правящей династии) были предназначены как для решения внешнеполитических проблем (походы на Византию, Волжскую Булгарию, Хазарию, Польшу), так и для

«собрания» местных славянских, балтских и финно-угорских земель с последующей ликвидацией власти «племенной» аристократии. В условиях становления раннефеодальной государственности киевские князья изначально и объективно не могли создать «общенациональную» регулярную армию и пошли по пути формирования армии из наемников, союзников и данников-ополченцев (при наличии у них относительно небольших «киево-полянских» или «новгородско-словенских» профессиональных дружин). Летописец не даром, повествуя о событиях истории Руси IX–X вв., постоянно подчеркивает «полиэтничный» состав войск великих киевских князей. Вспомним воинства Олега Вещего и Игоря Рюриковича. Олег, направляясь в 882 г. из Новгорода Великого на завоевание восточнославянских земель и самого Киева, собрал армию из варягов, чуди, словен, веси и кривичей [17, с. 38]. В 907 г., угрожая Византии, Олег Вещий ведет на нее огромное войско, состоявшее из варягов, словен, чуди, кривичей, радимичей, мери, древлян, полян, северян, вятичей, хорватов, дулебов и тиверцев [17, с. 40]. Но уже в летописных статьях, посвященных событиям второй половины XI–XIII вв., на этническую принадлежность великокняжеских и княжеских ратников особенного внимания не обращается. Логично предположить, что войско указанного периода формировалось не по этническому признаку. Правда, летописи содержат сообщения о воинских подразделениях, состоявших из торков, черных клобуков. Но здесь речь идет об особых воинских формированиях союзников-федератов Руси, а не ее «регулярную» армию. Следовательно, последнее обстоятельство не меняет общей картины.

Видимо, данные наблюдения косвенно указывают на относительно временный и, в значительной степени, наемный характер разноэтничных военизированных формирований новгородских и киевских князей в X–начале XI вв. Примеров найма иностранных (в первую очередь, скандинавских) воинов на службу князей киевских предостаточно. Они имеются и в северных сагах, и в древнерусских летописях [20, с. 100, 110; 17, с. 142, 144, 162].

Археологический материал чутко отражает социально-политические изменения в местном восточнославянском обществе, связанные с его феодализацией. Важная роль кривичей в процессе становления государственности на землях Беларуси и сопредельных территориях очевидна и требует дальнейшего изучения.

## Литература

1. Богомольников В.В. Радимичи (по материалам курганов X–XII вв.). Гомель, 2004.
2. Гавритухин И.О. Маленькие трапециевидные подвески с полоской из прессованных точек по нижнему краю // ГАЗ. Мн., 1997. Вып. 12.
3. Горюнова В.М. Поселок ремесленников на Ловати // Проблемы археологии. Л., 1978. Вып. 2.
4. Енисова Н.В. Украшения культуры смоленско-полоцких длинных курганов из раскопок в Гнездове // Археология и история Пскова и Псковской земли. Мат-лы научного семинара за 2000 год. Псков, 2001.
5. Енуков В.В. Ранние этапы формирования смоленско-полоцких кривичей. М., 1990.
6. Завитневич В. З. Вторая археологическая экскурсия в Припятское Полесье // Чтения в Историческом Обществе Нестора-летописца. Киев, 1892. Кн. VI.
7. Заяц Ю.А. Заславль в эпоху феодализма. Мн., 1995.
8. Зверуго Я.Г. Верхнее Понеманье в IX–XIII вв. Мн., 1989.
9. Кучера М.П. Змиевы валы Среднего Поднепровья. Киев, 1987.
10. Левко О.Н. Новейшая историография и место памятников Белорусского Поднепровья и Подвинья в проблеме ранних славян Восточной Европы // Ранние славяне Белорусского Поднепровья и Подвинья. МАБ. Мн., 2003. Вып. 8.
11. Лысенко П.Ф. Дреговичи. Мн., 1991.
12. Макушников О.А. Мохов – крупнейший археологический комплекс на юго-востоке Беларуси // Славянский мир Полесья в древности и средневековье (Мат-лы международной научн. конф. 19–20 октября 2004 г.). Гомель, 2004.
13. Макушников О.А. Мохов – военизированное многофункциональное поселение X–XI вв. на юге Белорусского Поднепровья // Русский сборник. Тр. кафедры отечественной, древней и средневековой истории БГУ им. И.Г.Петровского. Брянск., 2006.
14. Макушников О.А. Между Гнездово и Киевом: Моховский археологический комплекс X–XI вв. на юго-востоке Беларуси // ГАЗ. Мн., 2006. Вып. 22.
15. Мугуревич Э.С. Восточная Латвия и соседние земли в X–XIII вв. Рига, 1965.
16. Носов Е.Н. Новгородское (Рюриково) Городище. Л., 1990.
17. Повесть временных лет. Лаврентьевский список. М.–Л., 1950. Т. I.
18. Покровский Ф.В. Курганы на границе современной Литвы и Белоруссии // Труды IX Археологического съезда в Вильне 1893 г. М., 1895. Т. I.
19. Полное собрание русских летописей. Ипатьевская летопись. М., 1962. Т. II.
20. Стурлурсон С. Круг земной. М., 1980.
21. Ткачоу М.А. Замкі і людзі. Мн., 1991.
22. Шинаков Е.А. От праці до скрамасакса: На пути к державе Рюриковичей. Брянск, 1995.



23. Шинаков Е.А. Этапы развития и особенности государственности в Подесенье в древнерусскую эпоху // Деснинские древности. Сб. мат-лов межгосударств. научн. конф., посвящен. памяти Ф.М.Заверняева. Брянск, 2002.

24. Штыхов Г.В. Города Полоцкой земли (IX–XIII вв.). Мн., 1978.

25. Штыхаў Г.В. Крывічы: Па матэрыялах раскопак курганоў у Паўночнай Беларусі. Мн., 1992.

26. Latvijas PSR archeoloģija. Rīga, 1974.

**МАКУШНИКОВ О.А.**

**МОХОВСКИЙ КУРГАН 77 (К ВОПРОСУ О «КРИВИЧСКОМ ПРИСУТСТВИИ» НА ЮГО–ВОСТОКЕ БЕЛАРУСИ В ПЕРИОД СТАНОВЛЕНИЯ ГОСУДАРСТВЕННОСТИ)**

*Резюме*

На юго–востоке Беларуси находится уникальный памятник периода становления восточнославянской государственности – Моховский археологический комплекс, включающий остатки обширного поселения, городища и крупнейшего курганного могильника (насчитывал более 600 насыпей). Исследованиями 2003–06 гг. установлено, что памятник может относиться к категории так называемых «открытых торгово–ремесленных поселений эпохи Древней Руси» IX–XI вв., хорошо известных по раскопкам Гнездово–Смоленска, Шестовицы под Черниговом и пр. 46 изученных курганных комплексов Мохова показывают полное его отличие (по инвентарю, и отчасти, обряду захоронения) от соседних памятников местного дреговичско–радимичского населения. Напротив, памятник демонстрирует выраженное присутствие чуждых рассматриваемому региону, преимущественно северных по происхождению культурных элементов (славянских, балтских, финских), среди которых наиболее отчетливо определяется элемент, связанный со средой смоленско–полоцких кривичей.

Рассматриваемый в статье курган 77 является одним из самых ранних в могильнике и может быть отнесен к концу IX – первой половине X вв. Его погребение–кремация содержит типичный для ранних кривичских древностей набор женских

украшений (трапецевидные и «ромбовидные» подвески, трехдырчатые распределители–держатели, крупные проволочные спиральки). Точным соответствием данному комплексу по обрядности и инвентарю выступает курган 14 могильника Вышадки в Витебской области. Вещевой материал моховского кургана находит полные соответствия в памятниках VIII–X вв. Полотчины и Смоленщины.

Ряд более поздних захоронений Мохова, отнесенных ко второй половине X–XI вв., также содержит вещи «северного» происхождения, в т. ч. типично кривичские проволочные браслетообразные завязанные височные кольца.

Материалы раскопок позволяют предполагать присутствие воинов–кривичей с семьями в специальном военизированном поселении, созданным киевскими князьями для подчинения радимичей и дреговичей и решения иных задач киево–русской политики.

Археологический материал чутко отражает социально–политические изменения в восточнославянском обществе, связанные с его феодализацией. Важная роль кривичей в процессе становления государственности на землях Беларуси и сопредельных территориях очевидна и требует дальнейшего изучения.

**O.A.Makushnikov**

**Mokhov barrow 77 (to a question about «Krivichy presence» on the south-east of Belarus during becoming statehood)**

*Summary*

In a southeast of Belarus there is a unique monument of the period of becoming of East-Slavic statehood – the Mokhov archeological complex including the rests of extensive settlement, hill-fort and the largest barrow burial ground (totalled more than 600 mounds). Researches of 2003–06 established, that the monument can concern to a category so-called «open trading – craft settlements of an epoch of Ancient Russ» IX–XI centuries, well-known on excavation of Gnezdovo–Smolensk, Shestovitsy near Chernigov, etc. 46 investigated barrow complexes of Mokhov show its full difference (on inventory, and partly, to a burial ceremony) from the neighbors monuments local Dregovichy–Radimichy population. On the contrary, the monument shows the expressed presence alien to considered region, mainly northern by origin cultural elements (Slavic, Baltic, and Finnish) among which elements connected to the sphere of Smolensk–Polotsk Krivichy is most distinctly defined.

The barrow 77 considered in this article is one of the earliest in a burial ground and can be related to the end IX – first half of the X century. Its burial – cremation contains typical for early Krivichy

antiquities a set of female ornaments (trapezium and rhombic pendants, triangular holders with three suspension holes, large wire spirals). As exact conformity to the given complex on ceremonialism and inventory acts the barrow 14 of Vyshadky burial grounds in Vitebsk Region. The ware material of Mokhov barrow finds full conformity in monuments of the VIII–X centuries of Polotsk and Smolensk Regions.

A number of later burial places of Mokhov related to second half X–XI of centuries, also contains things of «northern» origin, including is typical Krivichy the wire bracelet fastened hair-rings.

Materials of excavation allow assuming presence of soldiers – Krivichy with families in the special militarized settlement, created by Kiev dukes for submission Radimichy and Dregovichy and decisions of other problems of Kiev–Russ policy.

The archeological material sensitively reflects sociopolitical changes in the East-Slavic society, connected with its feudalization. The important role of Krivichy during becoming statehood on the Belarus lands and adjacent territories is obvious and demands the further studying.

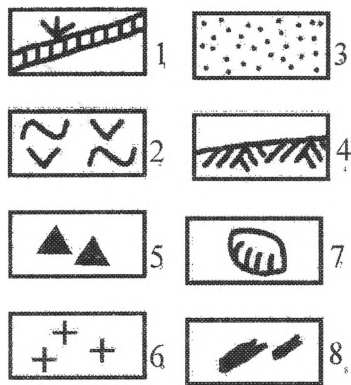


Рис. 1. Условные обозначения чертежей: 1 – дерново-почвенный горизонт; 2 – зола и уголь; 3 – песок; 4 – материк; 5 – обломки круговой керамики; 6 – кальцинированные кости; 7 – камень; 8 – крупный кусок сгоревшей древесины.

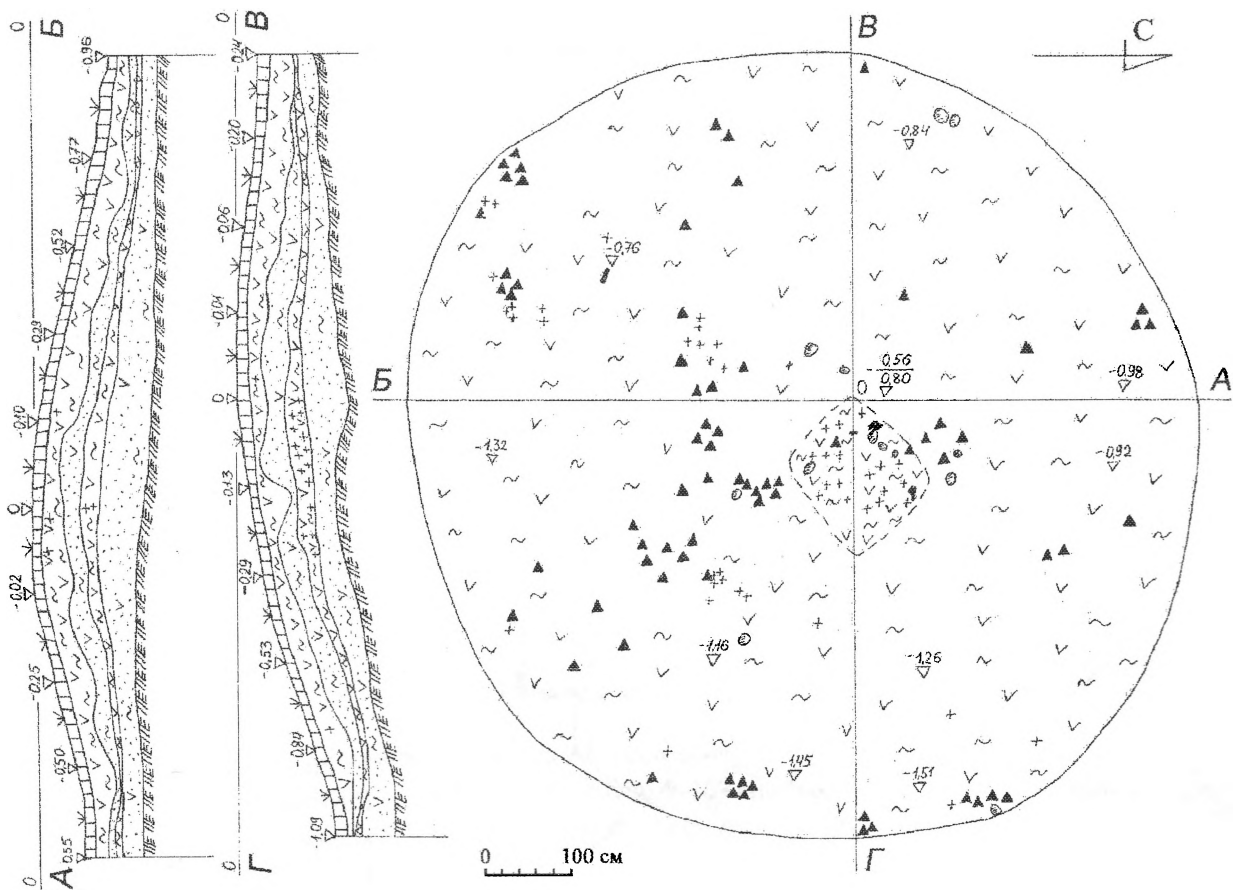


Рис. 2. Мохов, курган 77. Общий план с обозначением пятна погребения и стратиграфические разрезы.

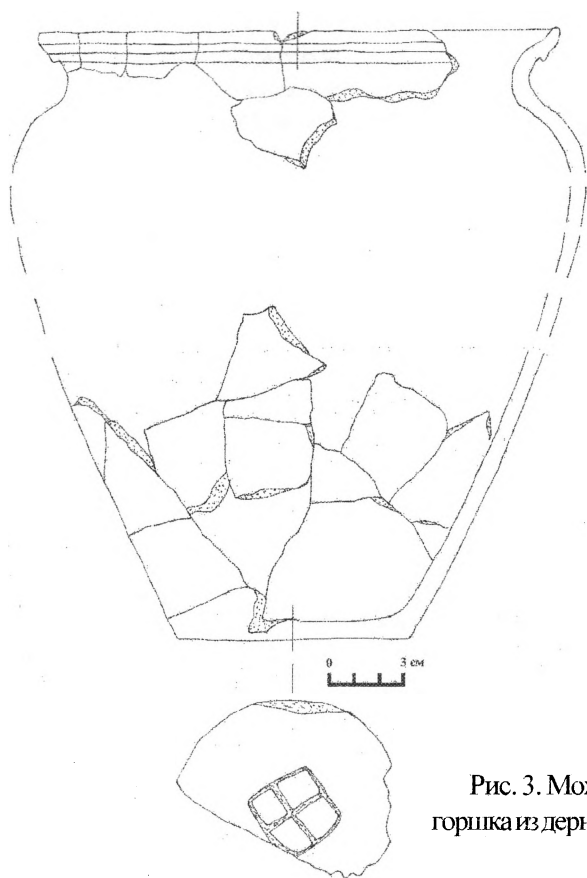


Рис. 3. Мохов, курган 77. Неполный развал кругового горшка из дерново-почвенного горизонта (вне погребения).

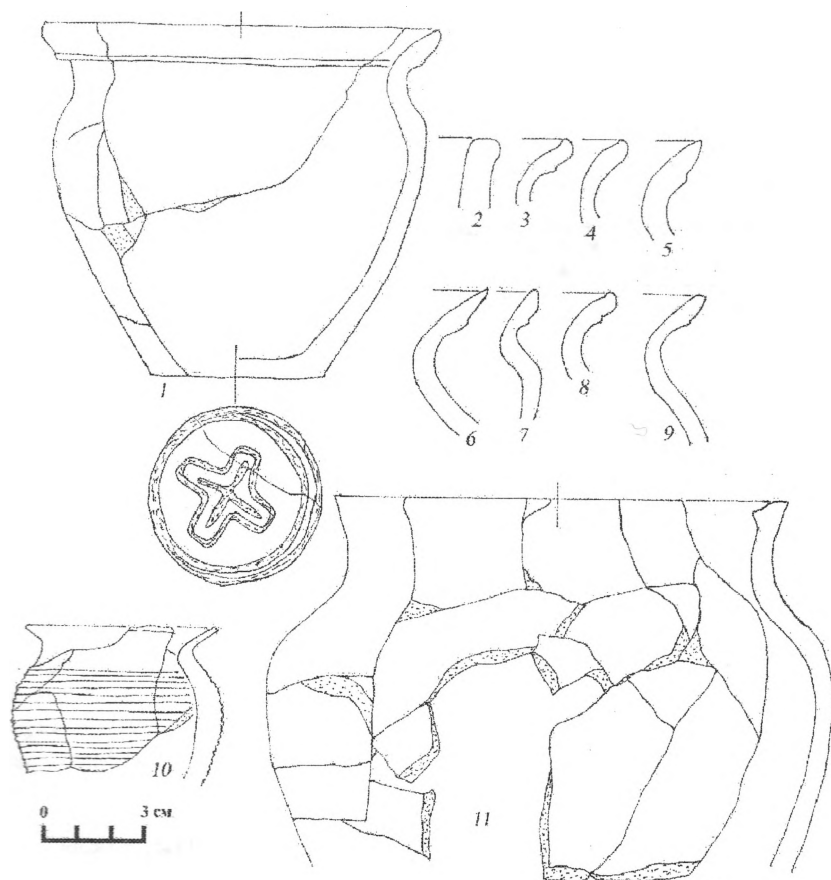


Рис. 4. Мохов, курган 77. Круговая (1, 3-11) и лепная (2) керамика. 1 – из пятна погребения; 2-9 – из покрова насыпи кургана (вне погребения); 10 – из насыпи кургана; 11 – из дерново-почвенного горизонта.

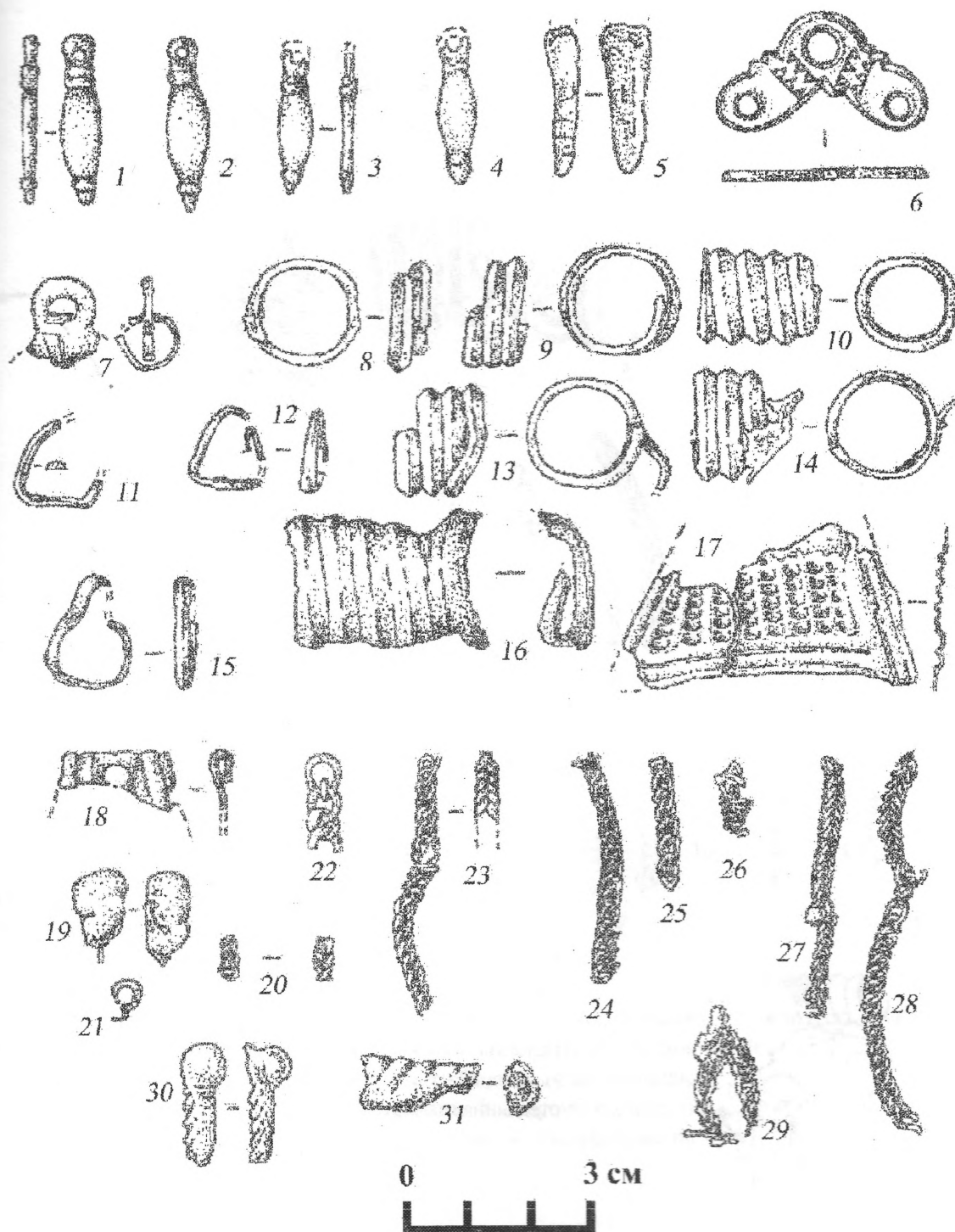


Рис. 5. Мохов, курган 77. Комплекс украшений из погребения. 1-4 – «ромбовидные» подвески; 5 – обломок изделия; 6-7 – трехдырчатые распределители-держатели; 8-16 – спиральки; 17-18 – трапециевидные подвески; 19-30 – остатки проволочных цепочек; 31 – оплавленная бусина-пронизка (1-4,6-30 – цветной металл; 5 – кость; 31 – стекло).

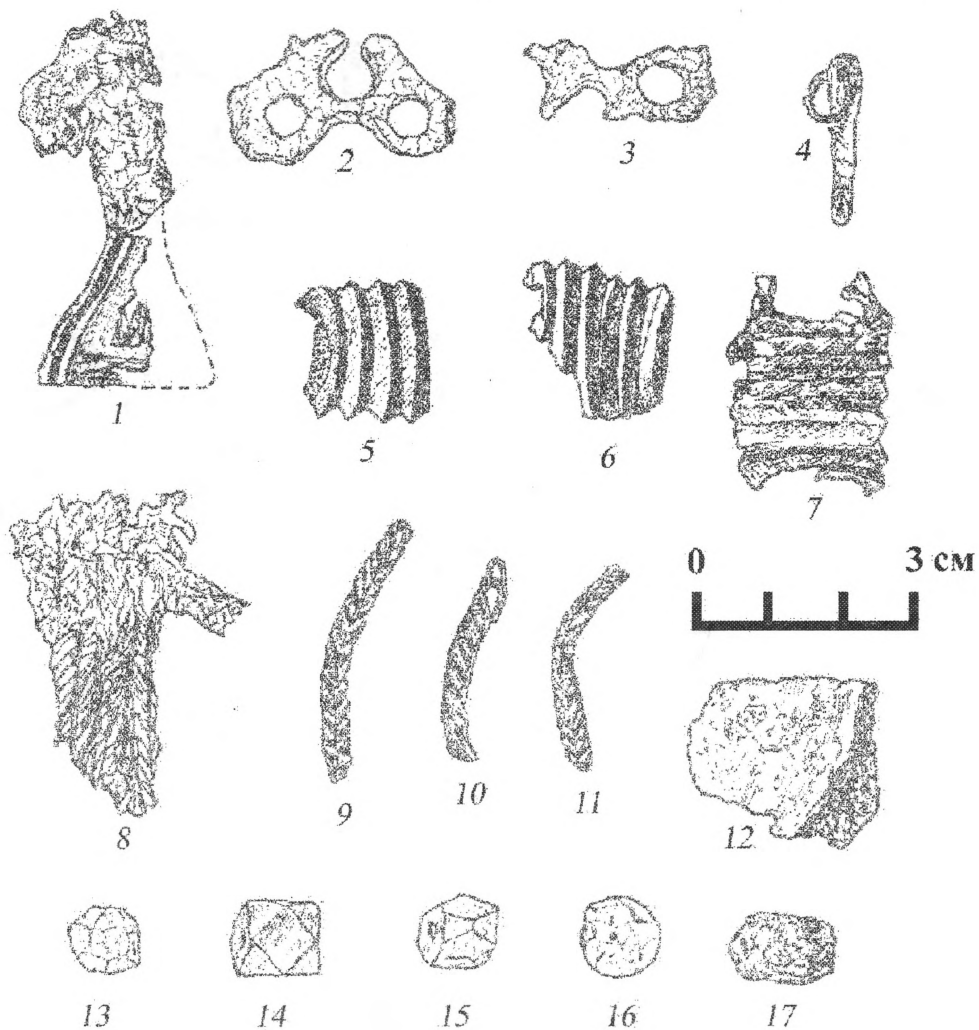


Рис. 6. Выпадкі Віцебскай обл., курган 14 (раскопки и публикация Г.В.Штыхова). Комплекс украшений из погребения. 1 – трапециевидная подвеска; 2–3 – трехдырчатые распределители–держатели; 4 – подвеска; 5–7 – спиральки; 8–11 – остатки проволочных цепочек; 12 – обломок лепной керамики; 13–17 – бусы (1–11 – цветной металл; 12 – глина; 13, 16 – хрусталь; 14–15 – сердолик; 17 – стеклянная паста).

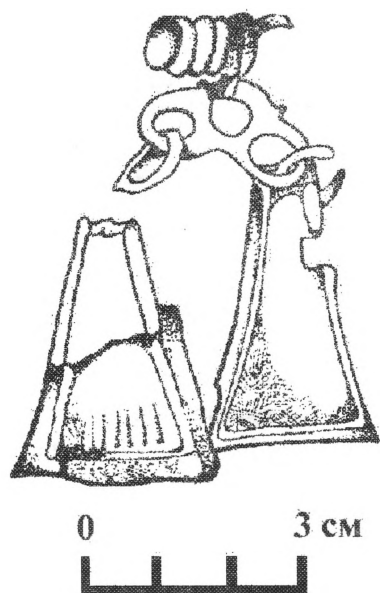


Рис. 7. Устье Віцебскай обл., курган (по Г.В.Штыхову). Остатки бронзовых украшений из погребения.

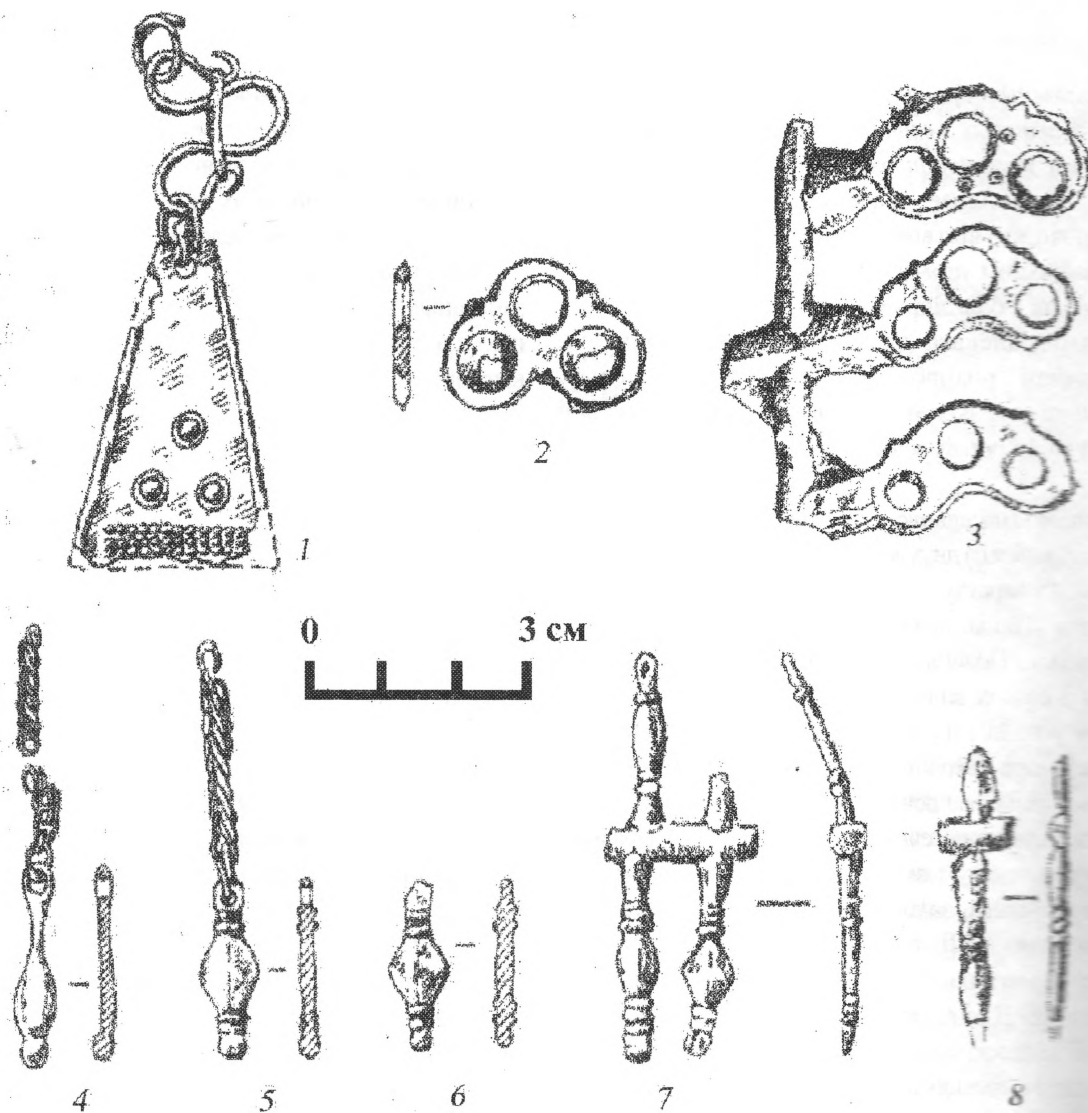


Рис. 8. Гнездово Смоленской обл., Центральное городище, Западное и Восточное селище (раскопки Д.А.Авдусина, Т.А.Пушкиной, И.И.Ляпушкина; по публикации Н.В.Енисовой). Бронзовые украшения. 1 – петлевидный (бизовидный) проволочный держатель с трапециевидной подвеской; 2–3 – трехлучевые распределители – держатели незаконченной работы; 4–5 – «ромбовидные» подвески с проволочными петлями; 6 – ромбовидная подвеска; 7–8 – ромбовидные подвески (полуфабрикаты, брак).