

У чарговым выданні Інстытута гісторыі НАН Беларусі прадстаўлены навуковыя артыкулы і матэрыялы, якія ўводзяць у навуковы ўжытак вынікі археалагічных даследаванняў помнікаў перыяду каменнага і бронзавага вякоў, жалезнага веку, Сярэднявекі, Новага і Навейшага часу.

Зборнік навуковых прац разлічаны на археолагаў, гісторыкаў, краязнаўцаў, музейных работнікаў, настаўнікаў і ўсіх тых, хто любіць старажытную гісторыю, цікавіцца матэрыяльнай і духоўнай культурай нашых далёкіх продкаў.

Укладальнік

В. І. Кошман, кандыдат гістарычных навук, дацэнт

Рэдакцыйная калегія:

- В. Л. Лакіза, кандыдат гістарычных навук, дацэнт (галоўны рэдактар);  
А. Г. Калечыц, доктар гістарычных навук, прафесар (намеснік галоўнага рэдактара);  
А. М. Аўласовіч, кандыдат гістарычных навук, дацэнт (адказны сакратар);  
А. А. Башкоў, кандыдат гістарычных навук, дацэнт;  
А. В. Вайцяховіч, кандыдат гістарычных навук, дацэнт;  
Д. У. Дук, доктар гістарычных навук, прафесар;  
В. І. Кошман, кандыдат гістарычных навук, дацэнт;  
П. С. Курловіч, кандыдат гістарычных навук, дацэнт;  
А. М. Кушнярэвіч, доктар мастацтвазнаўства, прафесар;  
І. А. Марзалюк, доктар гістарычных навук, прафесар,  
член-карэспандэнт Нацыянальнай акадэміі навук Беларусі;  
А. А. Мяцельскі, доктар гістарычных навук;  
С. А. Піваварчык, доктар гістарычных навук, дацэнт;  
А. Г. Сітдзікаў, доктар гістарычных навук,  
член-карэспандэнт Акадэміі навук Рэспублікі Татарстан;  
М. М. Чарняўскі, кандыдат гістарычных навук;  
С. С. Юрэцкі, кандыдат гістарычных навук;  
С. Д. Дзярновіч (тэхнічны сакратар)

Навуковы рэдактар

В. Л. Лакіза, кандыдат гістарычных навук, дацэнт

Рэцэнзенты:

доктар мастацтвазнаўства прафесар А. М. Кушнярэвіч,  
доктар гістарычных навук прафесар С. П. Віцязь

*Выданне падрыхтавана ў рамках выканання падпраграмы 12.1 «Гісторыя» як складанай часткі Дзяржаўнай праграмы навуковых даследаванняў на 2021–2025 гады «Грамадства і гуманітарная бяспека беларускай дзяржавы» (навуковы кіраўнік – акадэмік, доктар гістарычных навук, прафесар А. А. Каваленя), базавага задання «Археалагічная спадчына як фактар забеспячэння гуманітарнай бяспекі беларускага грамадства» (кіраўнік – кандыдат гістарычных навук дацэнт В. І. Кошман).*

На вокладцы змешчана ручка ад бронзавай пасудзіны, якая належыць да археалагічнай культуры Блізкага Усходу канца X ст., выяўленая А. В. Вайцяховічам падчас даследаванняў 2021 г. на тэрыторыі селішча на рацэ Менка Мінскага раёна.

## ЗМЕСТ

### АРТЫКУЛЫ

<b>Калечыц А. Г., Коласаў А. У.</b> Мезаліт Беларусі ў святле новых даных .....	5
<b>Вайцяховіч А. В.</b> Археалагічны комплекс на рацэ Менка: структура, гісторыя вывучэння, інтэр-прэтацыя.....	16
<b>Коц А. Л., Камінскі І. С.</b> Шавецкая вытворчасць горада Полацка XVII стагоддзя (па матэрыялах археалагічных даследаванняў гаспадарчага падклетка на Верхнім замку ў 2016 г.).....	26

### МАТЭРЫЯЛЫ

<b>Киселёва Е. О.</b> Кремневые бифасиальные орудия с территории Белорусского Посожья (по материалам разведок К. М. Поликарповича).....	34
<b>Линевич С. Б.</b> Каменные изделия с проушиной типа «песочные часы», найденные на территории Беларуси.....	43
<b>Крывальцэвіч М. М., Ткачоў А. Ю., Вайтовіч А. У.</b> Какорыца-4 – новы помнік каменнага і бронзавага вякоў у Заходнім Палессі: першыя вынікі археалагічных даследаванняў.....	49
<b>Сахончык А. Д.</b> Даследаванне курганнага могільніка мілаградскай культуры каля вёскі Дубай Пінскага раёна Брэсцкай вобласці ў 1989 годзе: сістэматызацыя і аналіз крыніц.....	58
<b>Древило О. О., Макушников О. А.</b> Височные кольца Моховского могильника (X–XI вв.).....	66
<b>Неклюдова Т. А.</b> Деревянные шаровидные навершия («булавы») из археологической коллекции Берестья.....	77
<b>Кунаш А. А.</b> Рэчы асабістай набожнасці індыўідуальнага выкарыстання XVII – пачатку XX стагоддзя з музейнай экспазіцыі кафедры гісторыі славянскіх народаў Брэсцкага дзяржаўнага ўніверсітэта імя А. С. Пушкіна.....	84
<b>Кошман В. И.</b> Нумизматический материал иностранных государств из урочища Благовщина: к характеристике места уничтожения периода Великой Отечественной войны (по материалам археологических работ 2017 г.).....	94

### ПАЛЯВЫЯ ДАСЛЕДАВАННІ

<b>Язэпенка І. М.</b> Паселішча мезалітычнага і неалітычнага перыядаў Ніжняя Алба-1 Жлобінскага раёна Гомельскай вобласці (вынікі палявых даследаванняў 2011, 2013, 2017 і 2018 г.).....	106
<b>Вороненко О. В.</b> Новое поселение Красная Горка-1 в урочище Закучье Жлобинского района Гомельской области.....	117
<b>Ткачоў А. Ю.</b> Археалагічныя даследаванні на тэрыторыі Заходняй Беларусі ў 2020 годзе.....	124
<b>Бубенько Т. С.</b> Изучение поселений I тысячелетия н. э. в правобережной части Витебского Подвинья в 2019 году.....	132
<b>Тарасевіч В. М., Плавінскі М. А.</b> Даследаванні некропаля Наўры II Мядзельскага раёна Мінскай вобласці ў 2020 годзе.....	142
<b>Макоўская В. А.</b> Шурфоўка на селішчы каля вёскі Гарадзішча Мядзельскага раёна Мінскай вобласці ў 2020 годзе.....	162
<b>Линевич С. Б., Яскович А. С.</b> Археологическое изучение площадок для производства древесного угля возле деревни Обчин Любанского района Минской области.....	170
<b>Терентьев И. В., Старовойтов Е. И.</b> Результаты археологических разведок на территории Могилёвского района в 2020 году.....	182
<b>Дзярновіч А. І.</b> Археалагічныя даследаванні Юравай гары ў аграгарадку Крэва Смаргонскага раёна Гродзенскай вобласці ў 2021 годзе.....	188
<b>Костюкевич А. В.</b> Результаты археологического надзора на детинце Новогрудского замка в 2021 году.....	198

## РЭЦЭНЗІ

- Вайтовіч А. У.** Пачуць голас іншага (рэцэнзія на: Archaeological Theory in Dialogue: Situating Relationality, Ontology, Posthumanism, and Indigenous Paradigms / R. J. Crellin, C. N. Cippola, L. M. Montgomery, O. J. T. Harris, S. V. Moore. London : Routledge, 2021. 235 p.)..... 205
- Плавінскі М. А.** Асобы і помнікі міжваеннай беларускай савецкай археалогіі ў новых колерах (рэцэнзія на: Асоба і помнік. Беларуская археалогія ў фотаздымках 1920–1930-х гг. [Выяўленчы матэрыял] : [фотаальбом] / склад.: В. М. Тарасевіч, Д. В. Грынё / Міністэрства культуры Рэспублікі Беларусь, Нацыянальны гістарычны музей Рэспублікі Беларусь. Мінск : Белмытсэрвіс, 2021. 119 с.).... 209
- Шуткова Н. П., Королёва Е. П., Галынскі Р. Д.** Археалогія летописнаго города (рецензия на: Колединский, Л. В. Верхний замок Витебска (IX–XVIII вв.) / Л. В. Колединский. Гродно : ЮрСаПринт, 2021. 632 с.) ..... 212

## ПЕРСАНАЛІ

### *Нашы юбіляры*

- Даследчыца гісторыі археалагічнай навукі (да 60-годдзя Вольгі Уладзіміраўны Мядзведзевай) (С. П. Віцязь, Л. У. Дучыц, Л. У. Калядзінскі)..... 214
- Нястомны даследчык жалезнага веку Беларусі (да 75-годдзя Вадзіма Іосіфавіча Шадыры) (В. У. Мядзведзева)..... 216

### *In memoriam*

- Класік беларускай археалогіі (да 110-годдзя з дня нараджэння А. Р. Мітрафанава) (18.10.1912–18.04.1988) (В. І. Шадыра)..... 221
- Памяці Олега Анатольевіча Макушнікова (15.07.1960–03.11.2021) (О. О. Древило)..... 224
- Памяці Аляксандра Андрэевіча Егарэйчанкі (23.04.1955–02.12.2021) (П. С. Курловіч, А. У. Вайтовіч) 226

## ПРЫНЯТЫЯ СКАРАЧЭННІ

- АСГЭ – Археологический сборник Государственного Эрмитажа
- КСИА – Краткие сообщения Института археологии Академии наук СССР
- КСИИМК – Краткие сообщения о докладах и полевых исследованиях  
Института истории материальной культуры
- МИА – Материалы и исследования по археологии СССР
- НАН – Нацыянальная акадэмія навук
- РСМ – Раннеславянский мир
- САИ – Свод археологических источников
- ФАНД – Фонд археалагічнай навуковай дакументацыі
- ЦНА – Цэнтральны навуковы архіў
- 
- арх. № – архіўны нумар
- адз. – адзінка
- м. – мястэчка
- ур. – урочышча
- фр. – фрагмент
- экз. – экзэмпляр

*О. О. Древило, Институт истории НАН Беларуси, отдел сохранения и использования археологического наследия, младший научный сотрудник (г. Минск, Беларусь);*

*О. А. Макушников, профессор, доктор исторических наук (г. Гомель, Беларусь)*

## **Височные кольца Моховского могильника (X–XI вв.)**

**Введение.** Еще в конце XIX в. сложилось представление, а на протяжении прошлого столетия стало практически общепринятым мнение о том, что женские височные кольца средневекового населения Восточной Европы являются «этническим индикатором» [25, с. 6]. Вопросы о происхождении, границах распространения и причинах присутствия этнически «чуждых» височных колец изучали в XX в. В. П. Левашова, М. В. Седов и другие исследователи, однако в отношении определенных регионов Древней Руси они остаются открытыми [2, с. 27].

Данная статья посвящена изучению височных колец Моховского могильника. Цель работы – систематизировать височные кольца и выделить их морфологические особенности, а также рассмотреть вопросы присутствия в них северных элементов, которые прослеживаются на некоторых браслетообразных кольцах «кривичского» типа.

Моховский археологический комплекс находится в Лоевском районе Гомельской области – в «конце верхнеднепровского отрезка» великого «пути из варяг в греки». Комплекс состоит из поселения и могильника (рис. 1). Первым исследователем Мохова был профессор В. З. Завитневич. Еще в 1892 г. он опубликовал некоторые сведения, в том числе о женских украшениях Моховского могильника: «Всех курганов в этой группе насчитывается свыше 600. Это самый значительный могильник в данной местности. <...> В числе украшений здесь попадаются бляхи, бубенчики, бусы, сделанные из свитой спиралью бронзовой проволоки, обвитые такой же проволокой шейные обручи» [1, с. 13, 69–70].

Планомерное изучение Моховского комплекса проводила экспедиция Гомельского государственного университета имени Ф. Скорины под руководством О. А. Макушникова в 2003–2016 гг. Из 15 изученных курганов, содержащих женские погребения, в 10 курганах (9 погребениях) найдено 24 экз. височных колец – курганы № 3, 18, 19, 21, 27, 65, 79А, 97, 105, 140 [5–20]. В удовлетворительном состоянии найдено 20 экз., типологически не определены 4 экз. (в кургане № 19 обнаружено 2 фр. браслетообразного кольца, в курганах № 27, 65, 79А – по обломку предположительно перстнеобразных височных колец).

**Общая характеристика и погребальный инвентарь моховских курганов с находками височных колец.**

*Курган № 3 (2003 г.)* располагался на высоте 5–6 м над урезом воды в Моховском озере. Высота кургана – около 0,5 м, диаметр – около 5 м. Под современным дерново-почвенным горизонтом были замечены следы поздней распашки.

По центру кургана в подошвенном зольно-угольном слое прослеживалось подпрямоугольное пятно погребения (на глубине 0,28–0,54 м), интенсивно насыщенное золой, углем и большим количеством кальцинированных костей. Длина пятна составляла –1,65–1,90 м, ширина – 0,90–1,00 м. На юго-восточной границе пятна погребения зафиксирована полоска сгоревшей древесины толщиной около 0,5 см. На границе пятна погребения в северо-западной части могилы – выкладка из пяти камней, достигающих в поперечнике 10–15 см. Они были уложены в два ряда общей высотой в 0,15 м, камни сильно пережжены.

Под дерном был найден обломок железного браслета. В юго-восточной части пятна погребения выявлен перстень плохой сохранности. Здесь же найден фрагмент оплавленного предмета, а также железный нож с пакетированным клинком. Среди сожженных костей выявлены оплавленные стеклянные бусы. В юго-западном секторе во внешнем зольно-угольном кольце найден обломок перстня, в северо-восточном секторе – перстнеобразное височное кольцо № 12 (см. таблицу) и неопределенный железный предмет. Погребение сопровождалось тремя развалами горшков.

*Курган № 18 (2005 г.)* располагался в низинной восточной части могильника на самой его окраине. Он размещался на высотных отметках 4,0–4,5 м над урезом воды в Моховском озере. Первоначально курган, вероятно, имел округлую в плане форму. Высота кургана – около 0,4 м, диаметр – 6–7 м.

В насыпи фиксировались сильно измельченные несожженные кости человека, возможно, связанные с погребениями кургана, а также разрозненные кальцинированные кости. Выраженные остатки погребения в кургане отсутствуют, можно предположить, что они уничтожены (плохая сохранность насыпи). Впрочем, некоторые находки могут быть

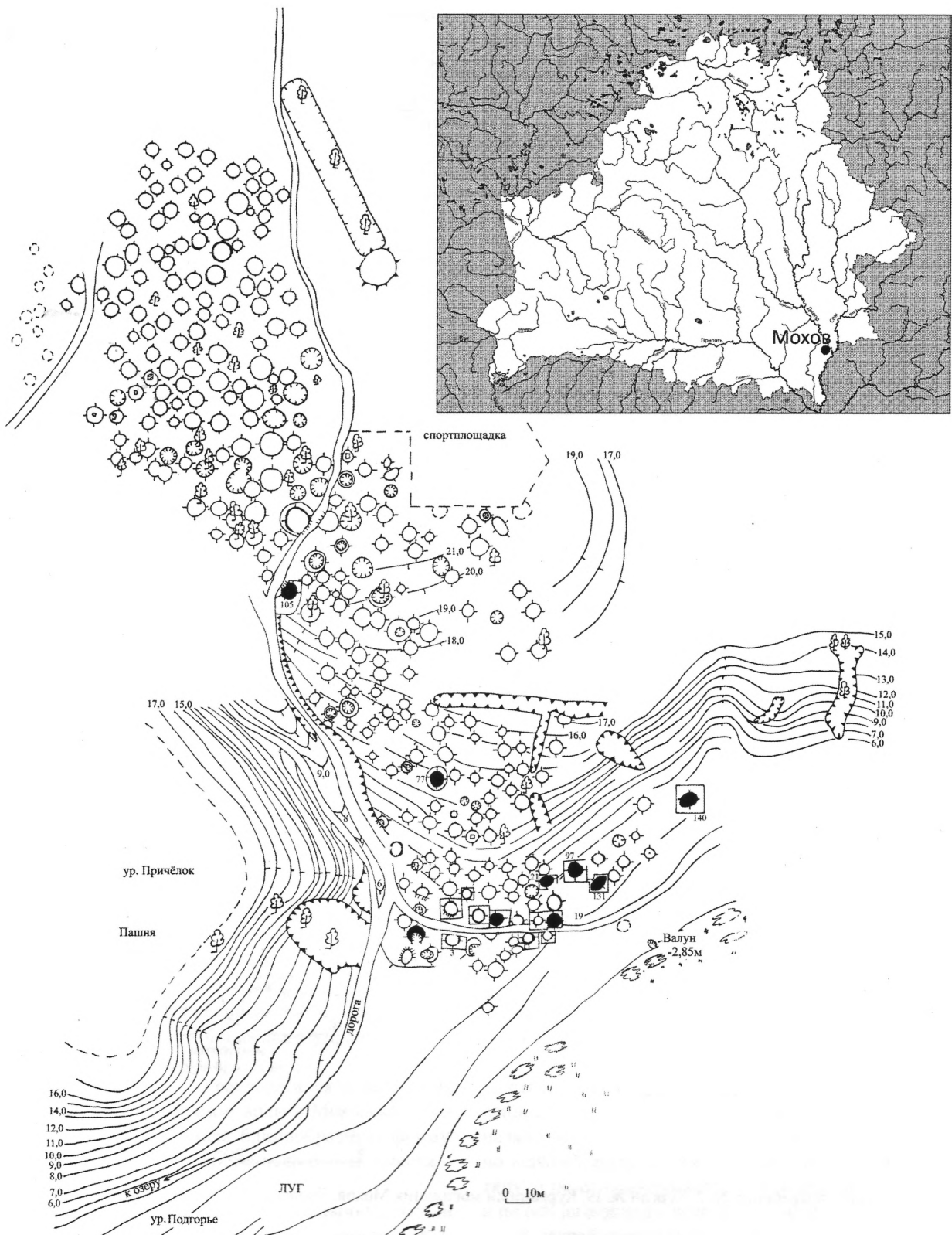


Рис. 1. Карта расположения Моховского археологического комплекса. Курганный могильник Мохов. Лоевский район. Гомельская область

Височные кольца Моховского могильника

Курган	Погребение	Порядковый номер*	Тип колец	Диаметр, см	Сечение проволоки, мм	
<i>Браслетообразные</i>						
№ 19	№ 2	1	С завязанными концами	4,5–5,0	1,0–1,5	
		2	Обломки (2 фр.)	4,5–5,0	1,0–1,5	
№ 105	№ 1	3	С завязанными концами (23 фр.)	9,0–9,5	1,0–1,5	
№ 97		4	С завязанными концами	10,2–10,7	1,5	
		5	С завязанным концом	9,2	1,5	
		6	С завязанными концами	8,7–9,8	1,0–2,0	
		7	С завязанными концами	9,6–11,7	1,0–1,5	
		8	С завязанными концами	10,1–11,0	1,5	
№ 27		9	С завязанными концами	7,0–8,5	1,5–2,0	
		10	С завязанным концом	9–9,5	1,5–2,0	
		11	С крючкообразными концами	8,1–8,7	1,0–1,5	
<i>Перстнеобразные</i>						
№ 3		Внешнее зольно-угольное кольцо	12	С заходящими концами (?)	2,0–2,2	1,5
№ 19	№ 2	13	С завязанными концами	2,0–2,2	1,0–1,5	
		14	С сомкнутыми концами	2,0–2,2	1,0–1,5	
№ 97	№ 1	15	С разомкнутыми концами (?)	2,1–2,2	1,0	
№ 18		16	С завязанными концами	2,0–2,2	1,5	
№ 21		17	Полутораоборотное (?)	1,4–1,5	1,0	
№ 27		18	С сомкнутыми концами (?)	2,3	2,0	
		19	Обломок (?)	1,5	1,0	
№ 65		№ 2	20	С заходящими концами	4,0–4,5	1,0
			21	Обломки (деформированное)	4,0–4,5	1,0
№ 79А	№ 1	22	С заходящими концами	3,0	1,0	
		23	Обломок (?)	–	<1,0	
№ 140		24	С разомкнутыми концами	1,45	1,5	

\* Соответствует нумерации на рис. 5–8.

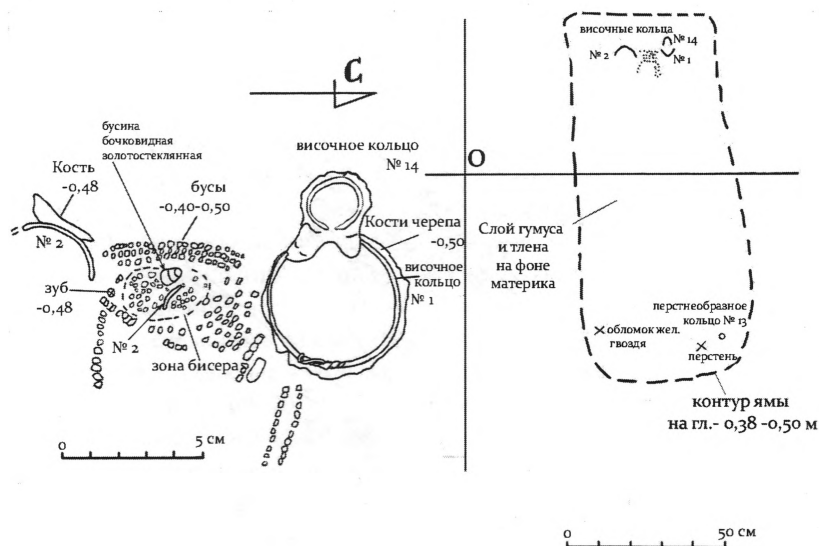


Рис. 2. План погребения № 2. Курган № 19. Курганный могильник Мохов. Лоевский район. Гомельская область

связаны с разрушенными захоронениями. К ним можно отнести бусины, а также височное (?) колечко № 16 (см. таблицу).

Курган № 19 (2004 г.) располагался на высотной отметке 4–5 м над урезом воды в Моховском озере (рис. 2). Диаметр кургана составлял 5,5 м, высота – 0,5 м.

Зафиксировано два погребения. Интерес представляет погребение № 2, которое имело прямоугольные очертания, было вытянуто с востока на запад на 1,15 м при ширине 0,50–0,55 м, совершенно по обряду ингумации, головой на запад. Контур впускной ямы прослежен на глубине –0,38–0,50 м. В плане она имела прямоугольные очертания, была

вытянута с востока на запад на 1,15 м при ширине 0,50–0,55 м. Яма была врезана в песчаную насыпь кургана и находилась на уровне материка. Заполнение ямы было окрашено темным гумусом и в нижней части имело признаки древесного тлена мощностью не более 1,5–2,0 см. В восточной части могилы выявлены обломки железного гвоздя в остатках древесины. Длина изделия – 9,5–10,0 см.

В западной части могилы на глубине –0,48...–0,50 м выявлены фрагменты черепа. Останки залегали непосредственно на уровне слоя древесного тлена, сверху они были засыпаны углем и золой. С левой стороны черепа найдены два височных кольца. Кольцо № 14 (см. таблицу) – перстнеобразное, залегало на обломке черепной кости. Рядом находилось кольцо № 1 (см. таблицу) – браслетообразное. С правой стороны остатков черепа – крупный обломок браслетообразного кольца № 2 (см. таблицу). В области предполагаемого шейного отдела (в скоплении бисера) был найден еще один обломок височного кольца, который, вероятно, является фрагментом кольца № 2.

В области шейного отдела обнаружено большое скопление стеклянных бусин. В «ногах» погребения, в восточной части могилы (глубина –0,44 м) найден перстень. В этой же части могилы было выявлено височное (?) кольцо № 13 (см. таблицу). На нем отчетливо прослеживаются остатки навивки очень тонкой проволокой.

*Курган № 21 (2006 г.)* располагался в низинной восточной части могильника, на его окраине. Он размещался на высотных отметках 5–6 м над урезом воды в Моховском озере. Первоначально курган, вероятно, имел полусферическую форму. Высота насыпи кургана – около 0,3 м, диаметр – около 6 м.

Костные остатки отсутствовали, как и признаки подошвенного зольно-угольного горизонта. Скорее всего, с захоронением связаны найденные бубенчик, несколько бусин, небольшие обломки железного изделия. Интерес представляет височное (?) колечко № 17 (см. таблицу). К предполагаемому погребению относятся три обломка бронзового украшения, всего из двух проволочек.

*Курган № 27 (2011 г.)* располагался на высотных отметках 5–6 м над урезом воды в Моховском озере (рис. 3). Насыпь имела блинообразную форму. Ее поперечное сечение составляло 6–7 м, высота – 0,35–0,40 м.

В основании насыпи залегал зольно-угольный горизонт в виде овалообразного пятна песка, насыщенного угольками и золой мощностью до 0,20 м. Пятно вытянуто с запада на восток на 6,0 м и с юга на север на 4,0 м.

На зольно-угольном горизонте найдены остатки погребения по обряду ингумации. Сохранились только часть раздавленной черепной крышки и об-

ломок плечевой кости. Костяк был ориентирован на запад.

Погребальный инвентарь зафиксирован на границе насыпи и зольно-угольного горизонта, а также в верхней части зольно-угольного горизонта. В 0,25 м к западу от черепа выявлен черенковый железный нож. У черепа найдены три браслетообразных кольца. Кольца № 9 и 10 располагались по правую сторону от черепа, кольцо № 11 – по левую (см. таблицу). В 0,6–0,7 м на юго-восток от черепа найдены височные кольца № 18 и 19. В погребении обнаружены 342 бусины.

*Курган № 65 (2011 г.)* располагался на высотных отметках 13–14 м над уровнем воды в Моховском озере. Диаметр – 4,2–5,5 м, высота – 0,45 м.

Интерес представляет погребение № 2, совершенное по обряду кремации. Пятно сожжения имело подквадратную форму размером около 1,2 м × 1,0 м и мощность до 0,30–0,35 м. Пятно было интенсивно насыщено пережженными костями, золой и углем. В толще пятна найдены остатки некой карбонизированной деревянной конструкции, на которой находилась кремация, с поперечным сечением 5–7 см и длиной от 20 до 40 см. Они залегали на глубинах – 0,30...–0,42 м, а их расположение почти повторяло ориентировку границ пятна погребения.

Погребальный инвентарь был сосредоточен в юго-восточном секторе кургана. Нож найден на границе дерново-почвенного горизонта и пятна погребения. Височное кольцо № 20 сохранилось с остатками прикипевших костей черепной крышки и стеклянной массы. Скорее всего, она должна быть связана со сгоревшими в кремации бусами. Перстнеобразное кольцо № 21 (см. таблицу) складывается из двух обломков. В погребении найден развал кругового горшка X в. с плохо читаемым клеймом на донной части.

*Курган № 79А (2011 г.)* располагался на высотной отметке 14 м над уровнем воды. Насыпь блинообразная (поперечное сечение достигало 4,0 м по оси север – юг и 4,5 м по оси запад – восток). Высота насыпи – 0,30–0,35 м.

Погребение, совершенное по обряду кремации на стороне, было выявлено в верхней части подошвенного зольно-угольного горизонта. Захоронение начало прослеживаться на глубине +0,07 м. Пятно по верхней зачистке имело форму овала, было вытянуто по оси северо-запад – юго-восток на 0,80 м и по оси юго-запад – северо-восток на 0,60 м.

В погребении найдены стеклянные бусы и 2 экз. перстнеобразных височных колец № 22 и 23. В основании насыпи на материке прослеживался зольно-угольный горизонт. В плане его пятно округлое, диаметром около 2,10–2,40 м, а мощность слоя достигала 0,10–0,20 м. В толще пятна найден развал донной части кругового сосуда с клеймом в виде свастики.

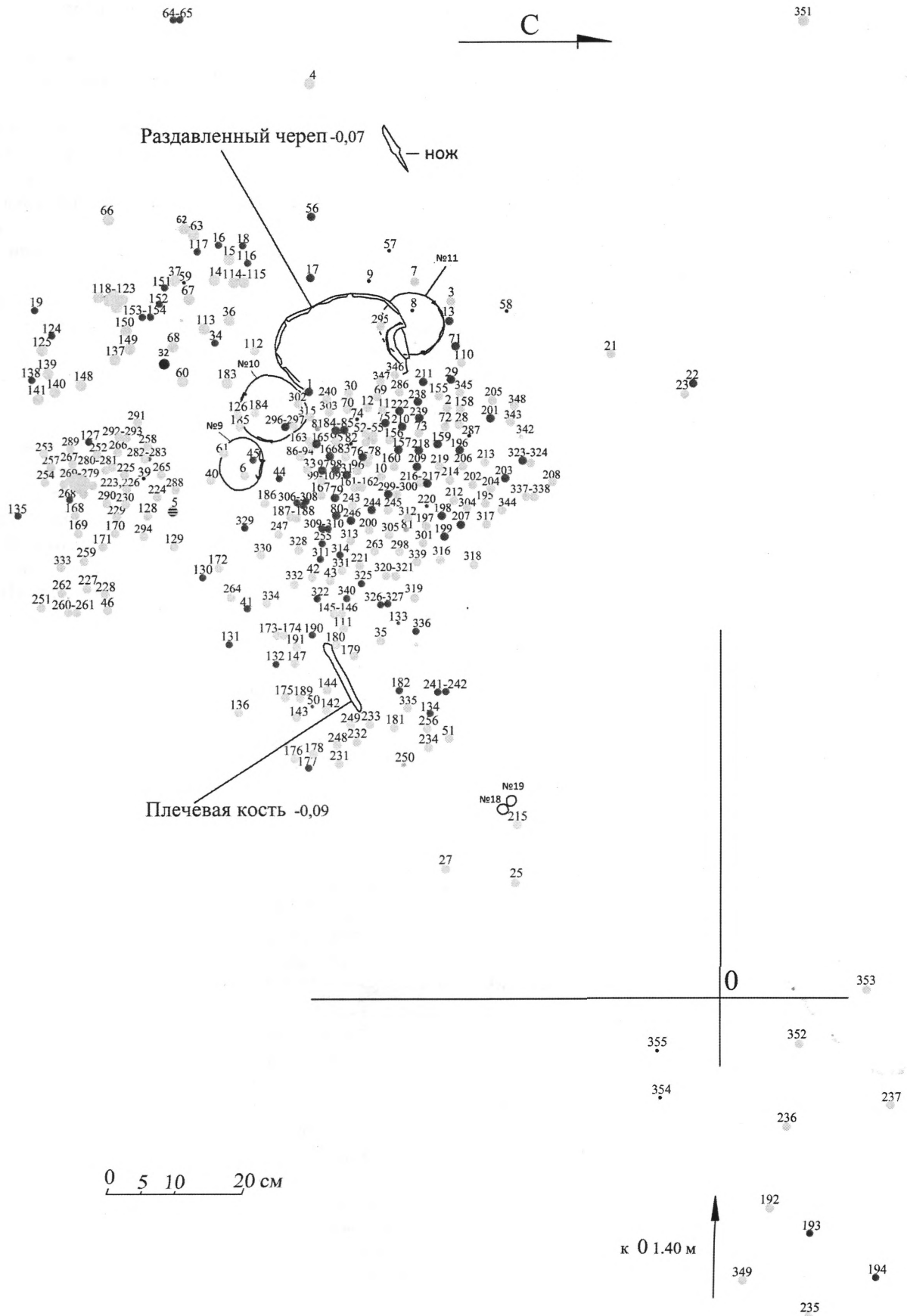


Рис. 3. План погребения № 1. Курган № 27. Курганный могильник Мохов. Лоевский район. Гомельская область



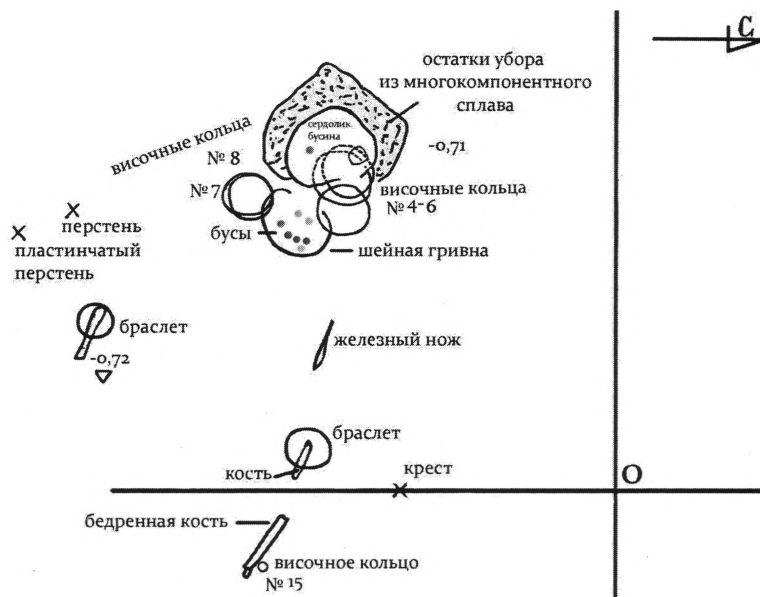


Рис. 4. План погребения № 1. Курган № 97. Курганный могильник Мохов. Лоевский район. Гомельская область

Курган № 97 (2004 г.) располагался в северо-восточной части могильника. Он был насыпан на высоте около 5 м над урезом воды в Моховском озере (рис. 4). Его диаметр – примерно 7 м, высота – 1,4–1,5 м. По краям насыпи, ее периметру, сразу под дерном прослеживался кольцевидный верхний зольно-угольный горизонт мощностью до 0,3 м. На глубине –0,75...–0,88 м (замер по центру кургана) прослеживался сплошной средний зольно-угольный горизонт мощностью до 0,25 м. На относительно ровной поверхности материка был зафиксирован нижний зольно-угольный горизонт мощностью до 0,30 м.

В кургане исследовано два захоронения (ингумации на подсыпке), на сплошном среднем зольно-угольном слое. Интерес представляет погребение № 1. Останки залегали в 0,5 м южнее условного центра кургана на глубине –0,65...–0,75 м. Они представлены следами костяка, ориентированного на запад – северо-запад. Найдены лишь обломки черепа (глазницами на север) и несколько фрагментов костей. Положение рук – вытянутое вдоль тела. Кости черепа покоились на древесном тлене, вероятно, на доске толщиной до 1 см.

В области костей левой руки был выявлен крест. В 0,45–0,50 м к югу от черепа найдены два перстня. На левой части грудного отдела выявлен железный обломанный нож. У левой бедренной кости обнаружено перстнеобразное височное (?) колечко № 15 (см. таблицу). У правой стороны черепа найдены браслетообразные кольца № 7 и 8 (см. таблицу).

Под остатками черепа выявлены браслетообразные кольца № 4–6 (см. таблицу). Под черепом найдено скопление нашивных (?) накладок. На левой лучевой кости обнаружены 3 фр. браслетообразного

кольца, которое, возможно, использовалось вторично в качестве браслета. На правой лучевой кости погребенной находился браслет, а в ногах – компактное скопление бисера в количестве 460 экз. На уровне шейного отдела костяка найдены гривна и несколько бус. Вообще по характеру погребальной обрядности и набору вещевого материала курган № 97 (погребение № 1) Мохова напоминает курган № 7 (погребение № 2) Погощанского могильника на севере Беларуси, который относится к началу XI в. [21, с. 63].

Курган № 105 (2004 г.) располагался на южной периферии центральной части могильника, над обрывом, на высотных отметках около 19–20 м над озером. Диаметр кургана достигал около 7,5 м. Высота насыпи составляла около 1,2 м. Непосредственно под дерном прослеживалась зольно-угольная прослойка мощностью до 0,10–0,12 м.

В этом кургане были совершены два женских погребения. Погребение находилось на подсыпке из желтого песка с редким включением золы и угольков, мощностью до 0,60 м. Интерес представляет погребение № 2, совершенное по обряду ингумации. Костяк умершей покоился вытянутым на спине, головой на северо-запад. Руки были уложены вдоль тела. В области черепа найдены обломки браслетообразного височного кольца № 3. В области шейного отдела остатки (труха) гривны (?). Здесь же выявлены 3 бусины. На костях правой и левой руки найдены браслеты. В области костей левой руки – перстень. В области левой плечевой кости – железный нож.

Курган № 140 (2005 г.) располагался в северо-восточной части могильника, на высотных отметках 5–6 м над озером. Курган имел высоту около 0,8 м и необычную для памятника подпрямоуголь-

ную форму с поперечным сечением 5,4–6,6 м. Особенностью кургана являлось отсутствие в основании сплошного зольно-угольного горизонта.

В кургане найдены остатки двух погребений по обряду ингумации. Останки костяка погребения № 1 представлены несколькими зубами взрослого (?) человека. Останки покоятся примерно на 0,25 м выше уровня древнего горизонта. По всей видимости, костяк (следы которого не прослеживались) был вытянут с востока (отдел конечностей) на запад (черепной отдел). В 0,10–0,15 м к востоку от зубов на глубине –0,53 м выявлен небольшой до 7–8 см в поперечном сечении (толщина не более 1,5 см) участок древесного тлена, на котором обнаружено маленькое колечко № 24. В 0,6 м к востоку и северо-востоку от зубов – обломки железного ножа на глубине –0,55 м, здесь же – обломки какого-то железного изделия (может быть, фрагменты того же ножа). В 1,4 м к востоку от зубов на глубине –0,48...–0,51 м найден круговой горшок.

В погребальном обряде и инвентаре некоторых женских курганов имеются элементы, которые следует отметить:

– в курганах № 97 (погребение № 1) и 105 (погребение № 2) выявлена ингумация на подсыпке;

– в кургане № 19 (погребение № 1) найдено впускное погребение;

– в курганах № 97 (погребение № 1) и 105 (погребение № 2) на левой части грудного отдела обнаружен нож. В курганах № 3, 27, 65 присутствует железный нож, однако он не находился у плеча;

– в кургане № 97 (погребение № 1) возле черепа найдены подвески. Не исключено что они являлись составной частью головного убора. Например, в могильниках северо-западной Руси начала II тысячелетия н. э. подвески встречаются как составная часть височных украшений [2, с. 16];

– в кургане № 97 (погребение № 1) присутствует ориентировка с небольшим отклонением черепа на север;

– в курганах № 3, 19, 65, 97, 140 выявлен древесный тлен;

– в пятне погребения кургана № 3 зафиксированы камни.

#### **Систематизация моховских височных колец.**

Предлагаемая в статье систематизация моховских колец трехступенчатая: первая ступень включает деление на группы (разделяется по величине на перстнеобразные кольца, в эту группу входят кольца диаметром от 1,0 до 4,5 см; браслетообразные кольца, где диаметр составляет от 4,5 см до 11,0 см); вторая ступень – типы (разделение по оформлению концов); третья ступень – подтипы (особенности оформления концов). Материалом для изготовления височных колец являются сплавы на основе меди (условно – бронза), поэтому при отсутствии анализа

химического состава металла не выделяется отдел по материалу изготовления.

Все моховские кольца относятся к *круглопроволочным*, т. е. украшения согнуты в виде простого однопроволочного кольца с круглым сечением.

Первая группа – *браслетообразные* височные кольца в количестве 11 экз. Найдены в курганах № 19 (погребение № 2), 27 (погребение № 1), 97 (погребение № 1), 105 (погребение № 2) (см. таблицу).

Вторая группа – *перстнеобразные* височные кольца в количестве 13 экз. Найдены в курганах № 3 (внешнее зольно-угольное кольцо), 18 (погребение № 1), 19 (погребение № 2), 21 (погребение № 1), 27 (погребение № 1), 65 (погребение № 2), 79А (погребение № 1), 97 (погребение № 1), 140 (погребение № 1) (см. таблицу).

#### *Типы браслетообразных колец:*

1) с завязанными концами (9 экз.), среди которых можно выделить варианты завязанных двумя концами № 1, 3, 6, 7, 8, 9 (рис. 5), одним концом № 5, 10 (см. рис. 5, 6) и завязанное колечко на четыре конца № 4 (см. рис. 5). Кольцо № 10 завязано на один конец, а второй конец оформлен в виде крючка, скорее всего, до распада крючок образовывал петлю. Проволока у концов колец (в зоне узла) может утончаться (№ 4, 5, 6, 7), иногда проволока утончается по периметру (№ 5, 6, 9, 10), но остается круглой. Также следует отметить раскованные концы проволок, которые обвивают основу и на одном конце образуют крючок (№ 9). Кольцо № 4 имеет два классических и два небрежно обвитых вокруг основы узла – завязано на четыре конца, что получилось из-за небольшого «разлома» между концами (сделан он специально или случайно неизвестно). Следует уточнить, что некоторые кольца завязаны не на аккуратный двойной узел, а небрежно обвиты друг относительно друга, т. е., скорее всего, представляют собой неумелые подражания [4, с. 53]. Особенным является височное колечко, которое завязано на четыре конца;

2) с крючкообразными (?) концами (№ 11) (см. рис. 6); два конца загнуты наружу, однако один конец обломан, а также найден небольшой фрагмент проволоки, которая, возможно, обвивала основу кольца;

3) типологически неопределимое кольцо № 2 (данное украшение представлено невыразительным обломком, поэтому его нельзя отнести к тому или иному типу).

#### *Типы перстнеобразных колец:*

1) с завязанными концами № 13 и 16 (рис. 7); небрежно завязаны на два конца;

2) с заходящими концами № 12, 20, 22 (рис. 8);

3) с сомкнутыми концами № 14 и 18; концы проволоки слегка утончаются, оставляя небольшое расстояние между собой; у кольца № 14 на концах наблюдаются насечки (см. рис. 7);

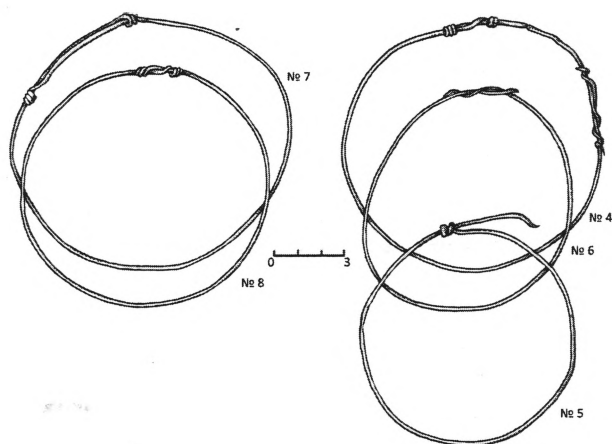


Рис. 5. Браслетообразные височные кольца с завязанными концами № 4–8. Погребение № 1. Курган № 97. Курганный могильник Мохов. Лоевский район. Гомельская область

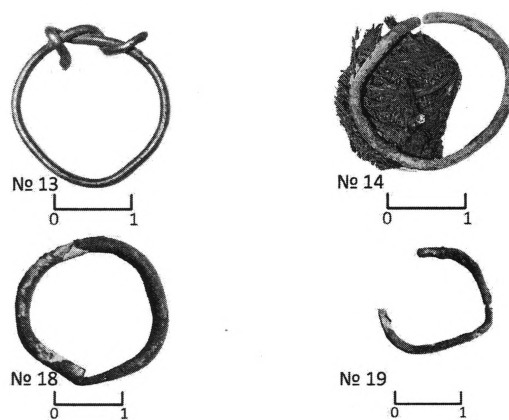


Рис. 7. Перстнеобразные кольца с завязанными концами № 13, с сомкнутыми концами и остатками волос № 14 (курган № 19), с сомкнутыми концами № 18 и обломок № 19 (курган № 27). Погребение № 1. Курганный могильник Мохов. Лоевский район. Гомельская область

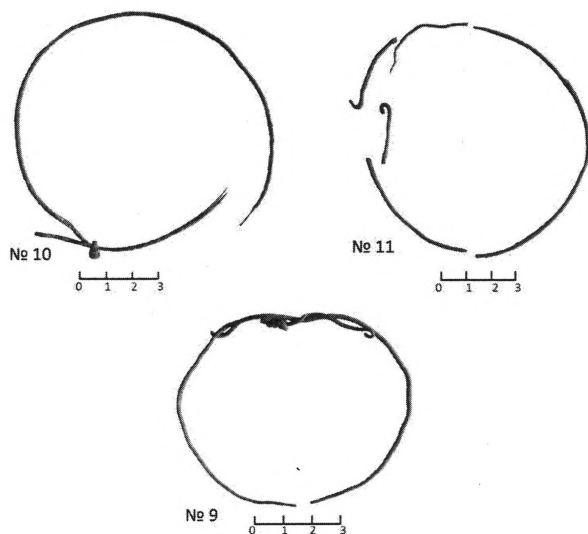


Рис. 6. Браслетообразные височные кольца № 9–11. Погребение № 1. Курган № 27. Курганный могильник Мохов. Лоевский район. Гомельская область

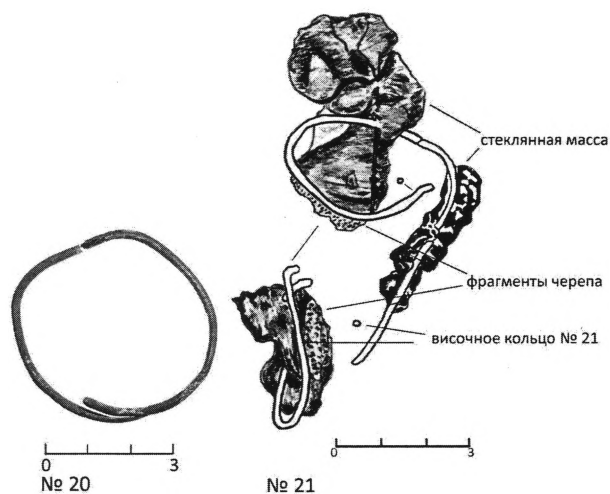


Рис. 8. Перстнеобразное височное кольцо с заходящими концами № 20 и деформированное височное кольцо № 21. Погребение № 2. Курган № 65. Курганный могильник Мохов. Лоевский район. Гомельская область

4) с разомкнутыми концами № 15 и 24; концы не соприкасаются друг с другом;

5) полутораоборотное № 17; оформлено в виде спирали в полтора оборота;

6) типологически неопределимые № 19, 21, 23; плохой сохранности.

**Вопросы хронологии и этнокультурной принадлежности моховских височных колец.** Височные кольца, как браслетообразные, так и перстнеобразные, можно датировать по оформлению концов. Простые проволочные кольца небольшого диаметра были распространены в I – начале II тысячелетия н. э. чрезвычайно широко и не поддаются узкой датировке [3, с. 541]. Например, похожие на моховские перстнеобразные проволочные кольца с разомкнутыми и с заходящими концами обна-

ружены в Новгородской земле и датированы XI – концом XIII в. [24, с. 10]. Ю. М. Лесман височные кольца диаметром до 2,5 см с разомкнутыми или слегка заходящими с круглой в сечении проволокой концами датировал 1055–1299 гг. [3, с. 69]. В. В. Седов показал, что перстнеобразные височные кольца, особенно с замкнутыми, завязанными, сомкнутыми и заходящими концами, в X–XI вв. были широко распространены по всей территории Руси [23, с. 15].

Завязанноконечные украшения в могильнике встречаются довольно часто, можно даже сказать, что данный прием является одним из распространенных способов соединения концов у различных категорий моховских украшений (перстни, браслеты, височные кольца). Традиция завязывания проволочных браслетообразных металлических изделий

восходит к римскому времени [3, с. 50]. Конкретно браслетообразные височные кольца могут выступать в качестве источника для региональных историко-культурных построений. Часть найденных в Мохове височных украшений относится к браслетообразным кольцам с завязанными концами.

Наиболее ранние находки браслетообразных завязанных колец (до рубежа X–XI вв.) связаны с крупными протогородскими/городскими центрами (Гнёздово, Тимёрово, Новгород). Ко второй половине – концу X в. относятся первые находки проволочных браслетообразных височных колец, концы которых завязывали простым двойным узлом. В Новгороде завязанноконечные изделия представлены достаточно большой серией, что позволяет уверенно говорить о хронологии их бытования: до 1177 г., тем же временем датированы аналогичные кольца из сельских могильников и поселений [3, с. 69]. Такие кольца в XI – начале XII в. стали массовым украшением на обширных пространствах центральных регионов Восточной Европы [4, с. 52]. Моховские кольца № 1, 3, 6–8 можно отнести к описанным выше.

Для большинства древнерусских браслетообразных завязанноконечных колец XI–XII вв. характерны раскованные концы проволоки, которые обвивают основу. К данным предметам можно отнести кольцо № 9 Моховского могильника.

Кольца, завязанные на один конец, еще называются «полузавязанными». (В классическом виде завязка состоит из одного короткого утонченного конца, правильно и плотно закрученного в несколько витков, второй конец утонченный, длинный и образует только один неправильный виток или вообще остается свободным.) В Моховском могильнике они представлены кольцом № 5 и завязанным на один конец, образующим петлю кольцом № 10. Датировать «полузавязанные» кольца можно концом X – первой половиной XIII в. [4, с. 54].

Различные завязанноконечные изделия встречаются на памятниках фактически всех регионов распространения древнерусской культуры, но их массовость и типологический состав различны. В бассейне верхних течений Днепра, Двины, Волги это преимущественно проволочные браслетообразные завязанные на простой двойной (реже одинарный) узел височные кольца [4, с. 55].

Однако можно выделить «узкий» ареал распространения браслетообразных завязанноконечных колец так называемого кривичского типа. Моховские кольца № 6–8 можно отнести к кольцам «кривичского типа», остальные кольца к ним не относятся, так как они не имеют классического варианта завязывания концов.

Браслетообразные кольца стоит рассматривать не с этнической точки зрения, а с территориаль-

ной, которая, как исторически сложилось, накладывается на «кривичский» ареал племенной эпохи. В. В. Седов считал, что украшения «кривичского» типа сконцентрированы главным образом в смоленской части Днепровского бассейна, в бассейнах верхних течений Западной Двины и Волги. Вне указанного ареала браслетообразные завязанные кольца, по мнению исследователя, известны только в тех древнерусских областях, которые были освоены переселенцами из Смоленской или Полоцкой земли [25, с. 158]. Также считал и Ю. М. Лесман, который отмечал, что такие височные кольца в различной степени распространялись в центральных регионах Восточной Европы. При этом массовой представляется мода на них в средней полосе Руси (на территории Смоленской, Полоцкой и Ростово-Суздальской земель), где в XI – начале XII в. височные кольца являлись не только основной разновидностью изделий с завязанными на двойной узел концами, но и основной разновидностью височных колец как категории [4, с. 53].

По наблюдениям исследователя Харлаповского могильника Е. А. Шмидта, в Смоленской области браслетообразные кольца, завязанные обоими концами проволоки, встречаются, как правило, в погребениях XI – начала XII в., а завязанные одним концом – в погребениях XII–XIII вв., и какое-то время они сосуществовали [25, с. 165].

**Причины распространения северных элементов в Моховском могильнике.** Проблему присутствия северных элементов в материалах Моховского некрополя и поселения следует искать в плоскости сугубо внутри древнерусских междукняжеских проблем. Присутствие в Мохове северных элементов, может говорить о том, что здесь проживали люди, принесшие сюда инородные элементы культуры. Практика князей использовать в качестве воинов кривичей и представителей других племен использовалась для решения собственно южно-русских военно-политических проблем [20, с. 158]. В Новгороде браслетообразные кольца представлены несколькими типами. Древнейшими из них являются завязанные, и они оставлены, видимо, кривичскими переселенцами. При этом в северо-западной части Новгородской земли почти нет завязанных колец [24, с. 10].

Пользуясь предположением, что на территории Моховского поселения проживали переселенцы-кривичи или наемники с семьями, можно утверждать, что вне кривичской территории верхнего течения Днепра, Западной Двины и Волги браслетообразные кольца не были распространены среди аборигенного населения. В свою очередь, височные кольца конца X – XI в. следует привязывать не к какому бы то ни было летописному «племени», а относить к территории и времени становления двух

соседних древнерусских земель – Смоленской и Ростово-Суздальской (на территории Полоцкой земли такие кольца тоже известны, но находки их менее массовые) [4, с. 54].

**Заключение.** Таким образом, височные кольца Моховского могильника разделены на две группы: браслетообразные и перстнеобразные. Внутри каждой из них выделены типы височных колец: браслетообразных – 2, перстнеобразных – 4. Некоторые кольца типологически не определены.

В Моховском могильнике присутствуют женские уборы с различными типами височных колец. Наибольшая группа височных украшений – браслетообразные с завязанными концами. Такая разновидность колец широко представлена в курганах Полоцкой, Смоленской, Ростово-Суздальской земель, т. е. в бассейнах Верхнего Днепра, Западной Двины и Волги. Вне «летописного» ареала кривичей («съезжать на верхъ Волги, и на верхъ Двины и на верхъ Днѣпра») [22, с. 13] браслетообразные за-

вязанные кольца известны только в тех древнерусских областях, которые, возможно, были освоены переселенцами в политических или военных целях. Однако открытым остается вопрос: являются ли браслетообразные кольца с завязанными концами местным производством или они были завезены сюда с «севера». Такой вопрос возникает в связи с тем, что нет достаточной информации о поселении, а некоторые кольца, если сравнить их с классическими так называемыми кольцами кривичского типа, являются полуфабрикатом.

На данном этапе изучения с недостаточно представительной выборкой говорить точно об этнической принадлежности и датировке сложно, необходимо продолжить изучение моховских погребений и селища. Перед исследователями стоят вопросы о внешнем происхождении популяции, смешении культурных традиции, а также присутствии северных элементов материальной культуры в женских погребениях Моховского комплекса.

### Литература и источники

1. Завитневич, В. З. Вторая археологическая экспедиция в Припятское Полесье / В. З. Завитневич // Чтения в Историческом Обществе Нестора-летописца. – Киев, 1892. – Кн. VI. – С. 11–72.
2. Левашова, В. П. Височные кольца / В. П. Левашова // Очерки по истории русской деревни X–XIII вв. / Труды Государственного исторического музея. – М.: Советская Россия, 1967. – Вып. 43. – С. 7–87.
3. Лесман, Ю. М. Хронология ювелирных изделий Новгорода (X–XIV вв.) / Ю. М. Лесман // Материалы по археологии Новгорода. – М., 1990. – С. 29–98.
4. Лесман, Ю. М. Скандинавский компонент древнерусской культуры / Ю. М. Лесман // Stratum plus. – Кишенев, 2014. – № 5. – С. 43–87.
5. Макушников, О. А. Между Гнездовом и Киевом: Моховский археологический комплекс X–XI вв. на юго-востоке Беларуси / О. А. Макушников // Гістарычна-археалагічны зборнік. – Мінск, 2006. – Вып. 22. – С. 130–138.
6. Макушников, О. А. Отчет об исследованиях комплекса средневековых памятников возле д. Мохов Лоевского р-на Гомельской обл. в 2003 г. / ЦНА НАН Беларусі. – ФАНД. Воп. 1. Арх. № 2088. – 27 с., 3 с. черт.-гр. и фотодок., 18 рис., 27 фото, 20 с. пол. оп., 1 акт.
7. Макушников, О. А. Отчет об исследованиях комплекса средневековых памятников возле д. Мохов Лоевского р-на Гомельской обл. в 2004 г. / ЦНА НАН Беларусі. – ФАНД. Воп. 1. Арх. № 2194. – 45 с., 5 с. черт.-гр. и фотодок., 48 рис., 20 фото, 47 с. пол. оп., 1 акт.
8. Макушников, О. А. Отчет об исследованиях средневековых памятников возле д. Мохов Лоевского р-на Гомельской обл. в 2005 г. / ЦНА НАН Беларусі. – ФАНД. Воп. 1. Арх. № 2271. – 52 с., 5 с. черт.-гр. и фотодок., 46 рис., 32 фото, 45 с. пол. оп., 1 акт.
9. Макушников, О. А. Отчет об исследованиях средневековых памятников возле д. Мохов Лоевского р-на Гомельской обл. в 2006 г. / ЦНА НАН Беларусі. – ФАНД. Воп. 1. Арх. № 2403. – 36 с., 3 с. черт.-гр. и фотодок., 21 рис., 32 фото, 8 с. пол. оп., 1 акт.
10. Макушников, О. А. Отчет об исследованиях средневековых памятников возле д. Мохов Лоевского р-на Гомельской обл. в 2007 г. / ЦНА НАН Беларусі. – ФАНД. Воп. 1. Арх. № 2485. – 38 с., 16 с. фотодок., 18 с. черт.-граф. док., 9 с. пол. оп., 1 акт.
11. Макушников, О. А. Отчет об исследованиях средневековых памятников возле д. Мохов Лоевского р-на Гомельской обл. в 2008 г. / ЦНА НАН Беларусі. – ФАНД. Воп. 1. Арх. № 2693. – 26 с., 16 с. фото, 10 с. черт.-граф. док., 5 с. пол. оп.
12. Макушников, О. А. Отчет об исследованиях средневековых памятников возле д. Мохов Лоевского р-на Гомельской области и разведках в 2009 г. / ЦНА НАН Беларусі. – ФАНД. Воп. 1. Арх. № 2715. – 35 с., 2 с. сп. ил., 34 с. ил., 5 с. колл. оп.
13. Макушников, О. А. Отчет об исследовании памятников возле д. Мохов Лоевского р-на и разведках на территории Гомельской обл. в 2010 г. / ЦНА НАН Беларусі. – ФАНД. Воп. 1. Арх. № 2895. – 37 с., 12 с. фото, 41 с. колл. оп., 1 акт.
14. Макушников, О. А. Отчет об исследовании курганов возле д. Мохов Лоевского р-на и разведках на территории Гомельской обл. в 2011 г. / ЦНА НАН Беларусі. – ФАНД. Воп. 1. Арх. № 2900. – 41 с., 54 с. фото, 34 с. черт.-граф. док., 62 с. пол. оп.
15. Макушников, О. А. Отчет об исследовании комплекса памятников возле д. Мохов Лоевского р-на Гомельской обл. в 2012 г. / ЦНА НАН Беларусі. – ФАНД. Воп. 1. Арх. № 3109. – 36 с., 20 с. фото, 30 с. черт.-граф. док., 12 с. пол. оп., 3 с. антроп. закл.

16. Макушников, О. А. Отчет об исследовании комплекса памятников возле д. Мохов Лоевского р-на Гомельской обл. в 2013 г. / ЦНА НАН Беларуси. – ФАНД. Воп. 1. Арх. № 3034. – 27 с., 21 с. фотодок., 21 с. черт.-граф. док., 23 с. пол. оп.
17. Макушников, О. А. Отчет об исследовании Моховского археологического комплекса в 2014 г. / ЦНА НАН Беларуси. – ФАНД. Воп. 1. Арх. № 3273. – 18 с., 50 с. фото, 13 с. черт.-граф. док., 11 с. оп., 3 с. акты.
18. Макушников, О. А. Отчет об исследовании Моховского археологического комплекса в 2015 г. / ЦНА НАН Беларуси. – ФАНД. Воп. 1. Арх. № 3372. – 19 с., 9 с. фото, 17 с. черт.-граф. док., 11 с. пол. оп., 1 акт.
19. Макушников, О. А. Отчет об исследованиях средневековых памятников возле д. Мохов Лоевского р-на Гомельской обл. в 2016 г. (на правах рукописи) / О. А. Макушников // Архив Археологического музея-лаборатории ГГУ им. Ф. Скорины. – Гомель, 2016. – 133 с.
20. Макушников, О. А. Моховский курган 77 (К вопросу о «кривичском присутствии» на юго-востоке Беларуси в период становления государственности) / О. А. Макушников // Матэрыялы па археалогіі Беларусі. – Мінск: Інстытут гісторыі НАН Беларусі, 2008. – Вып. 15 : Археалогія эпохі сярэднявечча (да 80-годдзя з дня нараджэння Г. В. Штыхова). – С. 155–167.
21. Плавінскі, М. А. Курганны могільнік Пагошча ў кантэксце сінхронных старажытнасцяў Браслаўскага Паазер'я / М. А. Плавінскі. – Мінск : Янушкевіч А. М., 2017. – 244 с. : іл.
22. Повесть временных лет / под ред. В. П. Андриановой-Перетц. – М. ; Л. : Изд-во АН СССР, 1950. – Ч. I. – 406 с.
23. Седов, В. В. Восточные славяне в VI–XIII вв. / В. В. Седов / Археология СССР. – М. : Наука, 1982. – 328 с.
24. Седова, М. В. Ювелирные изделия Новгорода Великого (X–XV вв.) / М. В. Седова ; под ред. Б. А. Колчина. – М. : Наука, 1981. – 194 с.
25. Степанова, Ю. В. Височные кольца из древнерусских сельских памятников Верхневолжья / Ю. В. Степанова // Stratum plus. – Кишинев, 2010. – № 5. – С. 275–283.

#### Рэзюмэ

*В. А. Дрэвіла, А. А. Макушнікаў*

#### Скроневыя колцы Мохаўскага могільніка (X–XI стст.)

У артыкулы вывучаны асаблівасці скроневых колцаў Мохаўскага могільніка, размешчанага на паўднёвым усходзе Беларусі. Класіфікацыя колцаў грунтуецца на прыняцце дыферэнцыяцыі марфалагічных асаблівасцей: дзяленне на групы па памеры (бранзалетападобныя і пярсцёнкападобныя), дзяленне на тыпы ў залежнасці ад канструкцыі рэшт (завязаныя, стуленыя, растуленыя, заходзячыя, палутараабаротныя, завязанаканечныя). Асаблівасцю з'яўляецца наяўнасць нехарактэрных для радзімацаў і дрыгавічоў, што пражывалі на разглядаемай тэрыторыі, скроневых колцаў – бранзалетападобных з завязанымі канцамі.

#### Summary

*V. Drevila, O. Makushnikov*

#### Temple rings of the Mochaŭ barrow cemetery (10th–11th centuries)

The features of the temporal rings of the Mokhov burial ground which is located in the south-east of Belarus. The classification is based on the principle of differentiation by morphological characteristics: division into groups by size (bracelet-shaped and ring-shaped temporal rings), division into types according to the design of the ends (tied, closed, open, hook-shaped and a half reverse types). A special feature is the presence of non-characteristic temporal rings for the Radimichi and Dregovichichi who once lived in this territory – bracelet-shaped tied temporal rings.

*Поступила 14.01.2022*