

АРХЕОЛОГИЯ ВЛАДИМИРО- СУЗДАЛЬСКОЙ ЗЕМЛИ



РОССИЙСКАЯ АКАДЕМИЯ НАУК
ИНСТИТУТ АРХЕОЛОГИИ

ГОСУДАРСТВЕННЫЙ ИСТОРИКО-АРХИТЕКТУРНЫЙ И ХУДОЖЕСТВЕННЫЙ
ВЛАДИМИРО-СУЗДАЛЬСКИЙ МУЗЕЙ-ЗАПОВЕДНИК

АРХЕОЛОГИЯ ВЛАДИМИРО- СУЗДАЛЬСКОЙ ЗЕМЛИ

МАТЕРИАЛЫ НАУЧНОГО СЕМИНАРА

Выпуск 12



Москва 2022

УДК 902/903
ББК 63.4
А87

Утверждено к печати
Ученым советом Института археологии РАН

Редакционная коллегия:
Н. А. Макаров (ответственный редактор)
С. В. Шполянский (составитель), *И. Е. Зайцева*

Археология Владимиро-Суздальской земли. Материалы научного семинара. Вып. 12 / Отв. ред. Н. А. Макаров; сост. С. В. Шполянский. – М.: ИА РАН; 2022. – 188 с.

Очередной выпуск сборника составлен на основе материалов 12-го научно-практического семинара «Археология Владимиро-Суздальской земли», прошедшего 23–24 ноября 2021 г. в г. Владимире.

В публикациях представлены результаты новейших археологических работ в историческом центре Северо-Восточной Руси, а также материалы исследований ряда средневековых памятников Смоленской и Новгородской земель. Освещаются исследования территорий исторических городов, архитектурных памятников, средневековых сельских поселений и погребальных древностей, ряд общих вопросов изучения материальной и духовной культуры населения исторического ядра Владимиро-Суздальской земли.

Archaeology of Vladimir-Suzdal land. The next issue of the edition is based on the materials of the 12th scientific and practical seminar «Archeology of Vladimir-Suzdal land», held on November 23–24, 2021 in Vladimir.

The results of the latest archaeological works in the historical center of North-Eastern Russia, as well as the research materials of a number of medieval sites of Smolensk and Novgorod lands are presented in the publications. The research of territories of historical cities, architectural monuments, medieval rural settlements and funerary antiquities, a number of the general questions studying of material and spiritual culture of the population of a historical core of Vladimir-Suzdal land covered in the materials of the seminar.

ISSN 2686-6919
ISBN 978-5-94375-387-9
DOI: 10.25681/IARAS.2022.978-5-94375-387-9

- © Федеральное государственное бюджетное учреждение науки Институт археологии Российской академии наук, 2022
- © Государственный историко-архитектурный и художественный Владимиро-Суздальский музей-заповедник, 2022
- © Авторы статей, 2022

СОДЕРЖАНИЕ

СЕЛЬСКИЕ ПОСЕЛЕНИЯ, ПОГРЕБАЛЬНЫЕ ПАМЯТНИКИ И КУЛЬТУРНЫЕ ЛАНДШАФТЫ

Леонтьев А. Е.	
Исследования городища Выжегша в 2021 г.	7
Пономаренко Е. В., Александровский А. Л., Леонтьев А. Е.	
Естественнонаучные исследования на городище Выжегша: трансформированное зерно, следы металлообработки, радиоуглеродное датирование	21
Морозов А. С.	
Памятник культуры «сетчатой» керамики в Кидекше (по материалам охранных работ 2020 г.)	44
Швецова А. А.	
Результаты технологического изучения керамики с «сетчатыми» отпечатками из раскопок на территории с. Кидекша	59
Михайлова Е. Р.	
«Смоленские» находки на Северо-Западе Русской равнины: к изучению формирования древнерусской культуры	66
Михайлов А. В.	
Торгово-ремесленное поселение Горожане на водоразделе Ловати и Великой: результаты исследований 2016–2021 гг.	80
Аверин В. А., Аверина А. В., Барышников В. Ю.	
Древнерусское селище Малые Всегодичи в нижнем течении р. Увель: по материалам охранных раскопок	90

АРХЕОЛОГИЯ И ИСТОРИЧЕСКАЯ ТОПОГРАФИЯ СРЕДНЕВЕКОВЫХ ГОРОДОВ

Очеретина С. В.

Новые данные о курганном могильнике в исторической части города
Мурома по итогам археологических исследований 2020 г. 103

Несмиян О. А., Несмиян В. Г., Кузьмичёва О. В.

К вопросу о начальной истории города Плес 111

Бейлекчи Вал. В., Базунов А. В.

Селище XI – первой половины XIII в. на территории культурного слоя
г. Арзамаса (по материалам исследований 2019–2020 гг.) 119

МАТЕРИАЛЬНАЯ И ДУХОВНАЯ КУЛЬТУРА

Лапшин А. Г.

О подделке «Суздальского змеевика»..... 131

Тимофеева Т. П.

Трапезная церковь Рождественского монастыря во Владимире..... 140

Бейлекчи В. В.

Клад сельскохозяйственных орудий из раскопок 2021 г. на селище
«Катышево-1» в Муромском районе Владимирской области 155

Баранов Н. А.

Предметы для проведения досуга из кости и плотного рога
(по материалам охранных археологических исследований
в г. Суздаль в 2008–2020 гг.) 167

Томсинский С. В.

Фрагмент костяного рельефа из раскопок 2021 г.
в Великой Александровской слободе 177

Список сокращений 185

Правила подачи статей в сборник 186

CONTENTS

RURAL SETTLEMENTS AND CULTURAL LANDSCAPES

Leontiev A. E.	
Research of the hillfort of Vyzhegsha in 2021	7
Ponomarenko E. V., Aleksandrovskiy A. L., Leontyev A. E.	
Results of paleoecological research in the Vyzhegsha fortified settlement: malt barley, metalworking, and radiocarbon chronology of occupations	21
Morozov A. S.	
Site of «net» ceramics culture in Kideksha (on the materials of security excavations in 2020)	44
Shvetsova A. A.	
The results of the technological study of «net» ceramics from archaeological excavations in Kideksha	59
Mikhaylova E. R.	
Finds of the «Smolensk type» in the North-West of the Russian plain: to the study of the formation of medieval Russian culture	66
Mikhajlov A. V.	
Open trade and craft settlement Gorozhane on the watershed of Lovat and Velikaja: the archaeological research in the year 2016–2021	80
Averin V. A., Averina A. V., Baryshnikov V. Yu.	
The ancient Russian unfortified settlement Malye Vsegodichi in the lower reaches of the Uvod-river: based on the materials of the preserving excavations ..	90

ARCHEOLOGY AND HISTORICAL TOPOGRAPHY OF MEDIEVAL CITIES

Ocheretina S. V.

New information about the kurgan burial mound in the historical part of Murom according to the results of the 2020 archaeological research 103

Nesmiyan O. A., Nesmiyan V. G., Kuzmicheva O. V.

To the question of the initial history of the city of Ples 111

Beylekchi Val. V., Bazunov A. V.

Settlement XI – 1st half of the XIII century on the territory of the cultural layer of Arzamas city (based on research materials 2019–2020 years) 119

MATERIAL AND SPIRITUAL CULTURE

Lapshin A. G.

About imitation of “Suzdal hystera-amulet” 131

Timofeeva T. P.

Refectory church of the monastery of the Virgin Mary in Vladimir 140

Beylekchi V. V.

A treasure trove of agricultural implements from the excavations of 2021 at the village “Katyshevo-1” in the Murom district of the Vladimir region 155

Baranov N. A.

Objects for leisure from bone and a dense horn (based on the materials of security archaeological research in Suzdal in 2008–2020) 167

Tomsinsky S. V.

A fragment of a bone relief from the excavations of 2021 in the Great Alexandrovskaya Sloboda 177

List of Abbreviations 185

Guidelines for Manuscript Submission 186

А. В. Михайлов

ТОРГОВО-РЕМЕСЛЕННОЕ ПОСЕЛЕНИЕ ГОРОЖАНЕ НА ВОДОРАЗДЕЛЕ ЛОВАТИ И ВЕЛИКОЙ: РЕЗУЛЬТАТЫ ИССЛЕДОВАНИЙ 2016–2021 гг.

Резюме. Поселение Горожане располагается в юго-восточной части Бежаницкой возвышенности, на водоразделе бассейнов рек Великой и Ловати. Площадь поселения составляет около 3 га, мощность культурных отложений – 0,6–0,8 м. Под слоем распахки сохранился непо потревоженный культурный слой мощностью до 0,4 м, который содержит следы крупного пожара. В слое пожара встречены остатки нескольких отопительных устройств. Предварительная датировка пожара – конец X в. Керамический комплекс на 85 % состоит из лепной керамики. Находки гончарной керамики единичны. Коллекция индивидуальных находок представлена 1000 предметами. Значительную часть коллекции составляют стеклянные и каменные бусы. Кроме того, среди находок представлены предметы вооружения, украшения, торговый инвентарь, бытовые предметы, несколько дирхемов. Поселение Горожане можно считать одним из ключевых пунктов торгового пути между бассейнами Ловати и Великой. Этот памятник по ряду параметров (достаточно узкая датировка (X в.), мощность и хорошая сохранность культурных отложений, вещевая коллекция) является значимым археологическим объектом для изучения ранней истории Древней Руси.

Ключевые слова: Поселение Горожане, Древняя Русь, торговые коммуникации.

В последние десять лет на пространстве Двинско-Ловатского междуречья было открыто и исследовано несколько торгово-ремесленных поселений IX–X вв., включенных в систему функционирования средневековых торговых коммуникаций: Кордон – в среднем течении Западной Двины, Шниткино – на р. Торопе, Горожане – на водоразделе Ловати и Великой. Названные памятники близки по своей датировке, демонстрируют значительную схожесть в материальной культуре. И обстоятельства, предшествовавшие их археологическому изучению, практически идентичны: поводом к проведению исследований в каждом случае стали коллекции ярких вещей древнерусского времени, собранные «черными копателями».

Поселение Горожане располагается в юго-восточной части Бежаницкой возвышенности, на водоразделе бассейнов рек Великой и Ловати, в месте впадения р. Илеменки в р. Смердель (приток Ловати второго порядка). Памятник занимает

естественную возвышенность в излучине р. Илеменки. Площадка, занятая поселением, имеет выраженный уклон в сторону реки и оврага. В юго-восточной части площадка образует подтреугольный выступ в долину р. Смердели. Общая площадь составляет около 2,5 га (рис. 1).

Начало исследования памятника положило знакомство с коллекцией предметов (более 1000 находок), собранных металлодетектористом из Великих Лук с площадки поселения (в настоящее время эта коллекция хранится в фондах Псково-Изборского объединенного музея-заповедника).

Коллекция включает 1010 предметов из стекла, глины, камня, черного и цветного металла. Общая датировка коллекции – третья четверть I тыс. н. э. – XII–XIII вв., хотя основная часть вещей должна быть отнесена ко времени X–XI вв.

Монетная часть коллекции насчитывает 245 предметов (всего 292 находки). Подавляющее большинство монет (и их фрагментов) – восточные серебряные монеты. Большую часть материала составляют целые и сильно фрагментированные арабские серебряные монеты последней четверти IX – первой половины X в., происходящие с территории Ирана и Средней Азии. Они были чеканены правителями исламских династий Аббасидов, Саманидов и их вассалов. Младшие монеты датируются 930-ми и 940-ми гг. (время правления саманидских эмиров Насра ибн Ахмада и Нуха ибн Насра) (определения В. С. Кулешова). Привлекает внимание монета с древнерусскими прочерченными изображениями-граффити на обеих сторонах, чеканенная в Балхе (современный Северный Афганистан) в 296 г. хиджры (около 909 г.), также позолоченная монета начала X в., превращенная в подвеску с тонким рифленным ушком.

Меньшую часть монетного материала (49 экземпляров) составляют более ранние серебряные монеты VII – первой половины IX в. Младшие монеты — дореформенные ал-Ма'муна с датами 209 г. х. (824/825) и начала 210-х гг. х. (конец 820-х гг.). По мнению В. С. Кулешова, эти монеты входили в состав клада. Время тезаврации клада можно определить концом 820-х – 830-ми гг. (Кулешов, 2018).

С территории памятника происходят два медных византийских фоллиса Романа I (920–944 гг.) и Иоанна Цимисхия (969–976 гг.).

Присутствие в составе коллекции весовых гирек-разновесов (всего 123 находки: 103 + 20), фрагментов складных весов, предметов импортов позволяет говорить о включенности населения в международные торгово-обменные операции.

К предметам вооружения относятся несколько наконечников ножен меча, перекрестье меча, наконечники стрел. С территории поселения происходит 112 наконечников стрел. Основную массу составляют ланцетовидные черешковые стрелы типов 62 и 77 (Медведев, 1966. С. 73–74, 79). В 2018 г. в слое пожара также было обнаружено скопление из 34 наконечников стрел (рис. 2). Обилие этих находок в слое второго пожара, а также тот факт, что четыре наконечника были найдены воткнутыми в край склона площадки поселения с его внешней стороны, позволяют высказать предположение о том, что пожар первой половины XI в. был связан с некоторыми насильственными действиями по отношению к жителям поселения.

Среди представленных в коллекции вещей присутствуют два фрагмента нижней части геральдической подвески из серебра со следами золочения. По мнению С. В. Белецкого, подвеска датируется концом X – началом XI в. и относится к периоду княжения Владимира Святого и его наместников, т. е. к третьему периоду

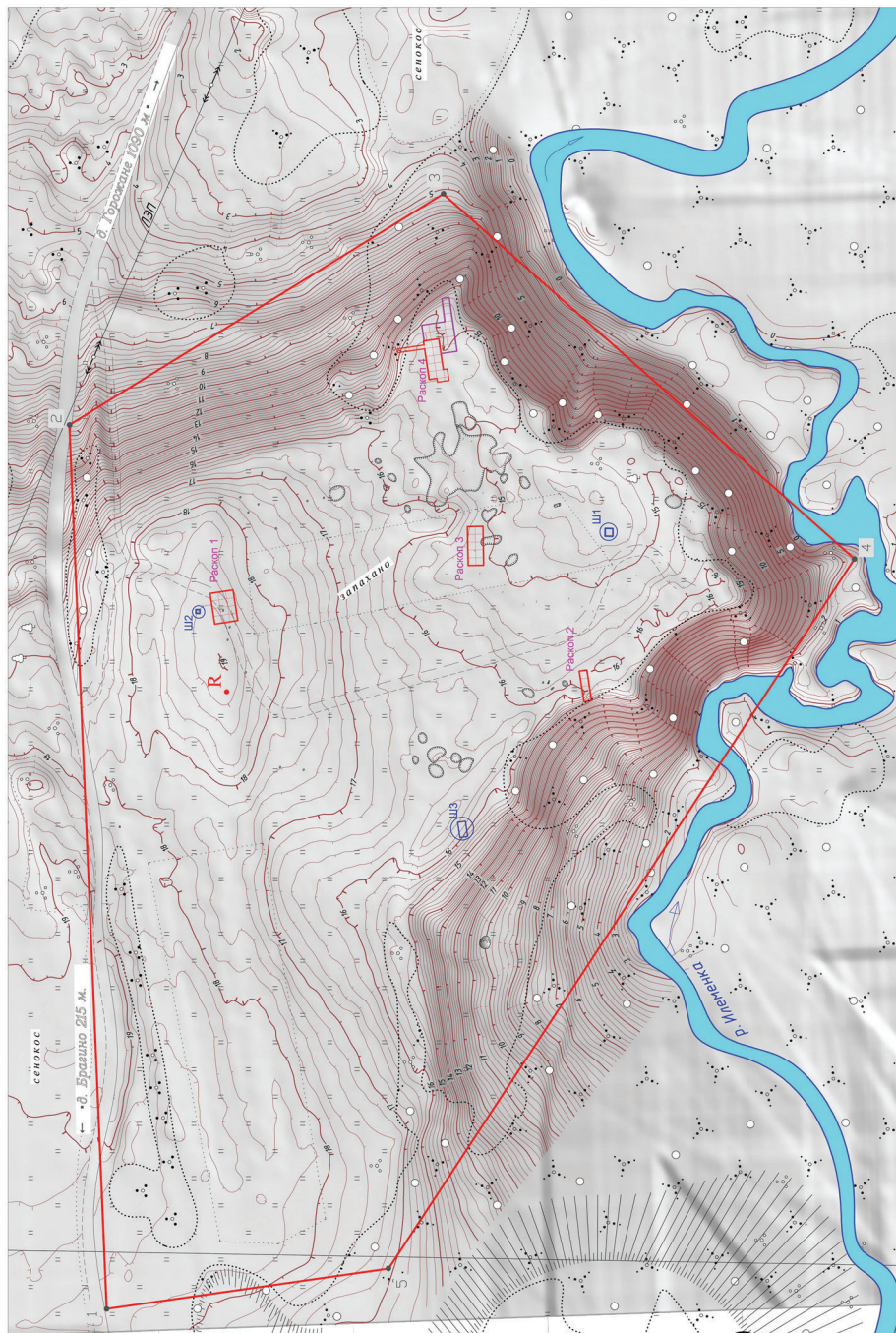


Рис. 1. План поселения у д. Горозжане



Рис. 2. Поселение Горожане. Раскоп 2. Скопление наконечников стрел в слое пожара. Вид с юга

использования верительных знаков данного типа в юридической практике Древней Руси. Материал (серебро, позолота), качество изготовления позволяют считать ее атрибутом представителя княжеской администрации «на местах» (Михайлов, Белецкий, 2017. С. 321–326).

Самой распространенной категорией находок являются стеклянные бусы и бисер (помимо стеклянных встречены бусы из камня, глины, бронзы) – всего более 700 предметов. В коллекции представлены экземпляры, характерные для памятников X–XI вв. Прямые аналогии большинству экземпляров можно найти как в материалах «опорных» для региона памятников (Новгород, Старая Ладога), так и в синхронных поселению Горожане памятниках – Гнездово, городок на Ловати, Мининский археологический комплекс и др.

С 2016 г. на поселении Горожане проводятся археологические исследования. Общая площадь исследований к настоящему времени составила 229 кв. м (четыре раскопа и три разведочных шурфа) (Михайлов, 2018. С. 110–119; 2019. С. 138–145; Михайлов, Кулакова, 2020. С. 382–390).

Стратиграфическая ситуация, зафиксированная на памятнике, достаточно типична для сельских поселенческих памятников: верхние 35–40 см культурного слоя повреждены многолетней тракторной распашкой, слой темно-серый, слабостратифицированный с включениями угля, дресвы, отдельных булыжных камней. Ниже, под слоем распашки залегает непо потревоженный черный углистый слой с выраженной

стратиграфией. Большая часть этого слоя связана с горизонтом пожара. Мощность углистого слоя составляет 25–30 см. Общая мощность культурных отложений на памятнике варьируется в пределах 0,4–0,9 м.

По материалам раскопа 3, расположенного в центральной части площадки, определяются два горизонта пожара. Первый пожар случился на поселении вскоре после его возникновения. Находок из этого слоя немного, среди них есть фрагмент арабской монеты – дирхема, который датируется 775–825 гг. Горизонт пожара IX в. также прослеживался в шурфе 1 (2016 г.), расположенном ближе к берегу р. Илеменки. В остальных раскопах следы раннего пожара не зафиксированы (Михайлов, Романовский, 2022) (рис. 3).

По всей видимости, после первого пожара на какое-то время жизнь на этом месте затихает. С начала X в. поселение начинает свое бурное развитие: его площадь значительно увеличивается, появляется разделение «районов» поселка на жилые и производственные (производственный «район» тяготеет к берегу реки, тогда как на возвышенной части площадки следов ремесленного производства встречено гораздо меньше), в культурном слое встречается много импортных предметов. Второй пожар затронул все поселение, его следы отчетливо прослеживаются во всех раскопах. По результатам радиоуглеродного датирования он относится к первой половине XI в. Из слоя пожара происходят развалы лепных сосудов, многочисленные находки украшений, предметов быта, монетные находки. Все зафиксированные остатки построек связаны именно с этим горизонтом пожара.

В пределах раскопов (раскопы 1 и 3) встречены остатки четырех жилых построек (две – в северной части поселения, две – в южной), отапливавшихся печами-каменками. По всей видимости, мы имеем дело с остатками небольших по размерам срубных построек (3 × 3, 4 × 4 м). В трех случаях можно говорить о существовании глиняной выравнивающей подсыпки под основание сруба. По своему виду эти глинобитные площадки весьма напоминают глинобитные полы построек, неоднократно встреченные на средневековых поселениях Восточной Прибалтики (Рыуге) и Северо-Запада России (Псков, Пиллово-2) (Белецкий, 1996. С. 49, 56–57; Михайлова и др., 2016. С. 265; Tõnisson, 2008. P. 119) (рис. 4).

Очевидно, что с жилыми постройками связано несколько хозяйственных ям. Особого внимания заслуживает подвальная яма жилой постройки, большая часть которой попала в пятно раскопа 1 (яма 12). Яма имеет близкую к прямоугольной форму с выступом в восточной части. Размеры ямы (в пределах раскопа): ширина – 1,9 м, длина – 2,0–2,5 м. Максимальная глубина ямы составляет 0,5 м. Яма заполнена черным углистым слоем, в верхней части заполнения ямы выявлены остатки печи каменки в виде развала обожженных гранитных камней. Среди камней встречались достаточно крупные фрагменты керамики. На дне ямы зафиксирована стенка из материкового песка, разделявшая яму на две половины (северную и южную). Для ямы 12 была получена радиоуглеродная дата – конец X – первая половина XI в. (Михайлов, Кулакова, 2020. С. 385).

Из ямы 12 происходит 16 индивидуальных находок, среди которых целый ряд стеклянных и глиняных бус, ножи и железный инструмент, фрагмент подковообразной фибулы и длинная игла от фибулы, петелька из плетеной серебряной нити, несколько пряслиц и грузиков для вертикального ткацкого стана.

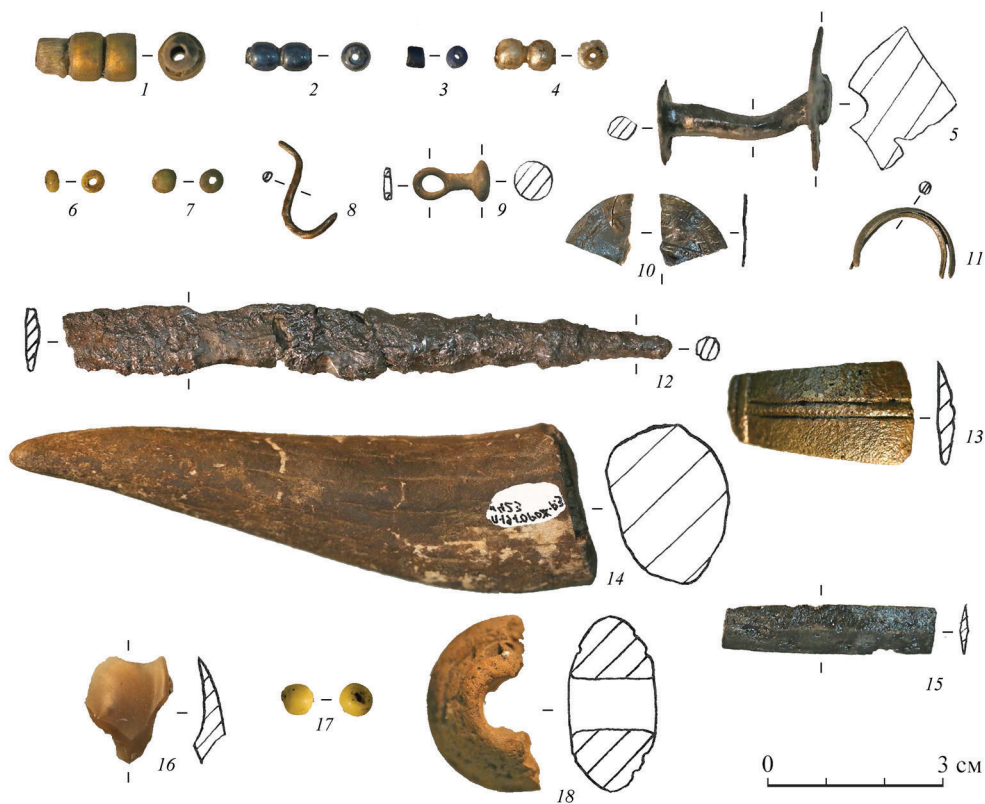


Рис. 3. Раскоп 3, находки из горизонта пожара 1. 1 – бусина золотостеклянная трехчастная; 2 – бусина стеклянная синяя двухчастная; 3 – бисер стеклянный синий; 4 – бусина двухчастная серебrostеклянная; 5 – заклепка ладейная; 6 – бисер стеклянный желтый; 7 – бисер стеклянный зеленый; 8 – крючок цветного металла; 9 – пуговица цветного металла; 10 – дирхема серебряного фрагмент; 11 – кольцо цветного металла, фрагмент; 12 – наконечник стрелы ланцетовидный; 13 – браслет орнаментированный цветного металла, фрагмент; 14 – спил рога; 15 – наконечника стрелы железного фрагмент; 16 – кремь; 17 – бусина стеклянная желтая; 18 – пряслице глиняное, фрагмент

Интересный объект открыт в мысовой части поселения (раскоп 4). Округлая в плане материковая яма размерами по верху 5×5 м. В разрезе яма имеет форму воронки. В верхней части она забита несколькими слоями глины, которые разделены прослойками угля. В нижней части ямы залегает темный слой, насыщенный органикой (и имеющий поэтому характерный запах). На глубине около 2 м в нижней части ямы был обнаружен скелет лошади, целый лепной сосуд с выраженным ребром по плечу и несколько скоплений пережженных костей. По стенкам ямы выполнен глиняный замок из плотной материковой глины. Предназначение этой ямы пока не очевидно. Вполне возможно, что это колодец. Наиболее близкие аналогии таким

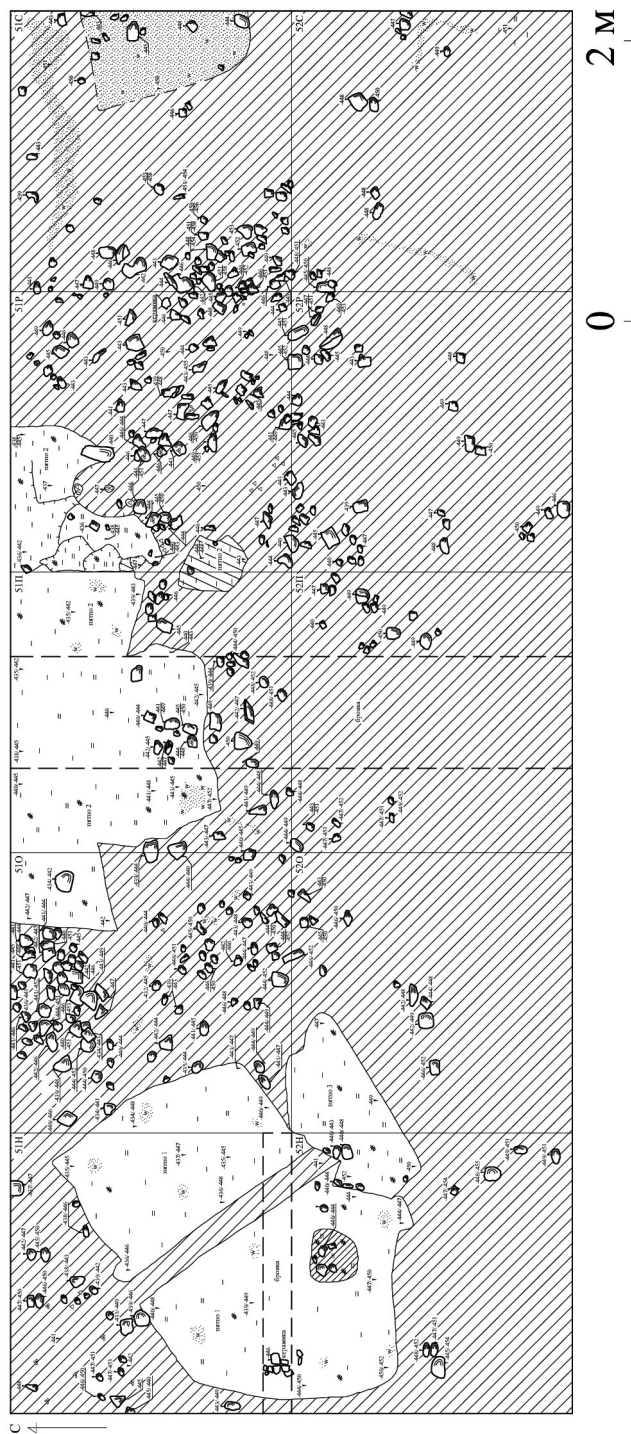


Рис. 4. Раскоп 3, план горизонта пожара 2



Рис. 5. Раскоп 4. Яма 6 (колодец?). Вид с юга

колодезным ямам известны в южнорусских памятниках древнерусского времени (Шумлай, Автуничи) (Моргунов, 2005. С. 142).

Здесь же, в мысовой части поселения, в 2 метрах от «колодца» были обнаружены останки жертвы пожара первой половины XI в. Скелет женщины средних лет лежал на животе лицом вниз (как упал) с раскинутыми ногами. В районе ног лежал гранчатый наконечник стрелы, а в соседних квадратах было найдено еще несколько ланцетовидных наконечников стрел. Стратиграфические наблюдения позволяют утверждать, что костяк перекрыт слоем пожара, человек не был специально похоронен, а погиб и остался лежать на месте своей гибели.

Несколько слов о керамическом комплексе поселения Горожане. Подавляющее большинство (порядка 80 %) составляет лепная керамика. На представленном графике видно, что в нижних пластах раскопа 3 содержание лепной керамики составляет около 95 %. Наиболее распространенными являются группы II, IV, VI, выделенные В. М. Горюновой при анализе комплекса лепной керамики X – начала XI в. Городка на Ловати (Горюнова, 2016. С. 27). Напомним, что к группе II исследователь относит сосуды с округло выпуклым плечом и прогнутыми стенками, которые сначала идут на конус, а затем почти вертикально опускаются ко дну. Венчик вертикальный, очень короткий, с закругленным краем. Группа IV представлена сосудами с округлым плечом, конусовидным туловом и коротким вертикальным венчиком с горизонтальным срезом по краю. Сосуды группы VI характеризуются эсовидным профилем, с отогнутым наружу хорошо выделенным венчиком и конусовидным туловом.

Это достаточно распространенные группы для региона смоленско-полоцких длинных курганов, а также территории Пскова и его ближайшей округи (Камно). Аналогичная керамика широко представлена и на Гнездовском археологическом комплексе.

Гончарная керамика представлена преимущественно стенками богато орнаментированных сосудов. Особого внимания заслуживает несколько фрагментов одного гончарного сосуда, украшенного по плечу крестовидным штампом. По мнению Йенса Шнеевайса, это западнославянская (т. н. балтийская) керамика, близкая к типу Випперов (Vipperow), имевшей широкое распространение в X–XI вв. как на южном побережье Балтики, так и в Скандинавии¹.

Подводя итоги, стоит отметить, что значительная площадь поселения, особенности его местоположения, большое количество монетных находок, предметов торгового инвентаря, материальные свидетельства присутствия воинского контингента, развитие ремесла (кузнечного и ювелирного) позволяют отнести поселение Горожане к числу открытых торгово-ремесленных поселений.

На основании полученных данных поселение Горожане можно считать одним из ключевых пунктов волока между бассейнами Ловати и Великой. В данном случае под «волоком» мы понимаем дорогу через водораздел и связанные с ней поселения, одиночные или образующие гнезда. И хотя точно определить маршрут этой коммуникации пока затруднительно, думаю, можно говорить о существовании в X – первой половине XI в. сухопутной дороги (или нескольких дорог), дублировавшей Ловатский участок пути «из варяг в греки». А сам путь «из варяг в греки» стоит рассматривать не как трассу конкретной дороги, идущей по рекам Восточной Европы, а как коммуникационный коридор, сеть трасс (водных и сухопутных), соединявших Северную и Южную Русь.

Литература

- Белецкий С. В., 1996. Начало Пскова. СПб.: ИИМК РАН.
- Горюнова В. М., 2016. Городок на Ловати X–XII вв. (К проблеме становления города Северной Руси). СПб. (Труды ИИМК РАН; т. XLVII).
- Кулешов В. С., 2018. Комплексы монетных находок на поселении эпохи викингов Горожане (Новосокольнический район Псковской области): типология и датировка: доклад, прочитанный на заседании семинара имени академика В. В. Седова «Археология и история Пскова и Псковской земли» 12 апреля 2018 г.
- Медведев А. Ф., 1966. Ручное метательное оружие (Лук и стрелы, самострел). VIII–XIV вв. М.
- Михайлов А. В., 2018. Исследования поселения Горожане в 2016 г. // АИППЗ (Археология и история Пскова и Псковской земли). Вып. 33. Материалы 63-го заседания (2017 г.). М.; Псков.
- Михайлов А. В., 2019. Открытое торгово-ремесленное поселение Горожане: исследования 2017 г. // АИППЗ. Вып. 34. Материалы 64-го заседания (2018 г.). М.; Псков.
- Михайлов А. В., Белецкий С. В., 2017. Геральдическая подвеска с территории южной Псковщины // В камне и в бронзе: сб. ст. в честь Анны Песковой. СПб. (Труды ИИМК РАН; т. XLVIII).

¹ Приношу благодарность Йенсу Шнеевайсу за предложенную атрибуцию керамического сосуда.

- Михайлов А. В., Кулакова М. И.*, 2020. Исследования поселения Горожане в 2018 г. // АИППЗ. Вып. 35. Материалы 65-го заседания (2019 г.). М.; Псков.
- Михайлов А. В., Романовский А. Б.*, 2022. Археологические исследования на поселении Горожане в 2019 г. // АИППЗ. Вып. 36. Материалы 66-го заседания (2021 г.). М.; Псков. (В печати).
- Михайлова Е. Р., Стасюк И. В., Федоров И. А.*, 2016. Городище Втырка (Пиллово-2) и древности эпохи викингов на Ижорском плато // АИППЗ. Вып. 31. Материалы 61-го заседания (2015 г.). М.; Псков; СПб.
- Моргунов Ю. Ю.*, 2005. К изучению южнорусских колодцев X–XIII вв. // Российская археология. № 3.
- Tõnisson E.*, 2008. Eesti muinaslinnad. Tartu: Tartu Ülikooli ajaloo ja arheoloogia instituudi arheoloogia õppetooli; Tallinn: Tallina Ülikooli ajaloo instituudi arheoloogiaosakond. (Muinasaja teadus; 20).

Сведения об авторе

Михайлов Александр Валерьевич, ГБУК ПО «Археологический центр Псковской области»;
e-mail: navigarch@gmail.com

A. V. Mikhajlov

OPEN TRADE AND CRAFT SETTLEMENT GOROZHANE ON THE WATERSHED OF LOVAT AND VELIKAJA: THE ARCHAEOLOGICAL RESEARCH IN THE YEAR 2016–2021

Summary. The Gorozane settlement is located in the South-Eastern part of Bezhanitsky highland, on the watershed between the basins of the Velikaya and Lovat rivers. The settlement area is about 3 ha, the cultural deposits density is 0,6–0,8 m. There is an intact cultural layer of up to 0,3 m thickness containing traces of big fire under the plowing layer. There are remnants of an adobe oven and a heater in the fire layer. The fire dates from the end. 10th c. 85 % of the ceramics are molded ones. There are only several finds of pottery ceramics. Individual findings are presented by 1000 items. The significant part of them consists from glass and stone beads. There are weaponry, adornments, trading equipment, household utensils and several dirhams too. The Gorozhane settlement is certainly one of the key points on the trading route between Lovat river and Velikaya river basin areas. The features of this monument (rather narrow dating (10th c.), density and good preservation of cultural deposits, material collection) make it an important archaeological site for the early history of Ancient Rus.

Keywords: the Gorozhane settlement, Old Rus, trade routes.