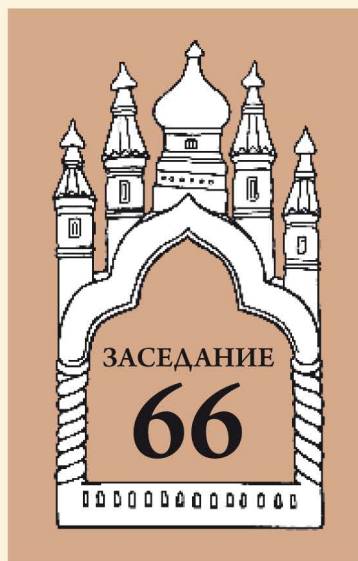


Семинар имени академика В. В. Седова

АРХЕОЛОГИЯ И ИСТОРИЯ ПСКОВА И ПСКОВСКОЙ ЗЕМЛИ



Институт археологии РАН
Археологический центр Псковской области
Псковский археологический центр
Псковский музей-заповедник

АРХЕОЛОГИЯ И ИСТОРИЯ ПСКОВА И ПСКОВСКОЙ ЗЕМЛИ

Ежегодник Семинара имени академика В. В. Седова

Выпуск 36

Материалы 66-го заседания
(20–22 апреля 2021 г.)



Москва • Псков
2021

Ответственный редактор **Н. В. Лопатин**, к. и. н. (Москва)

Ответственный секретарь **Е. В. Салмина**, к. и. н. (Псков)

Редакционная коллегия

П. Г. Гайдюков, чл.-корр. РАН, д. и. н. (Москва), **Т. Ю. Закурина**, к. и. н. (Псков),
И. В. Исламова, д. и. н. (Москва), **Э. В. Королёва**, к. и. н. (Псков),
Л. Я. Косточук, д. ф. н., профессор (Псков), **М. И. Кулакова**, к. и. н. (Псков),
И. К. Лабутина, к. и. н., профессор (Псков), **Е. Р. Михайлова**, к. и. н. (Санкт-Петербург),
Вл. В. Седов, чл.-корр. РАН, д. иск. (Москва),
А. А. Селин, д. и. н., профессор (Санкт-Петербург), **Е. В. Торопова**, к. и. н. (Великий Новгород),
Н. В. Хвоцинская, д. и. н. (Санкт-Петербург), **Е. А. Яковлева** (Псков)

Археология и история Пскова и Псковской земли: Ежегодник Семинара имени академика В. В. Седова. Выпуск 36. Материалы 66-го заседания (2021 г.). М., Псков: ИА РАН, 2021. 320 с.: ил.

Ежегодник издается по материалам регулярного семинара «Археология и история Пскова и Псковской земли», основанного в 1980 г. выдающимся ученым Валентином Васильевичем Седовым и ныне носящего его имя. В ежегоднике публикуются результаты исследований по археологии, истории и архитектуре Пскова и Псковской земли, а также разнообразным вопросам истории культуры Северо-Запада России и соседних территорий.

Archaeology and History of Pskov and Pskov Land: Annual of the Academician V. V. Sedov Seminar. Issue 36. Proceedings of the Session 66 (2021)

The annual is based on the papers from the regular seminar “Archaeology and History of Pskov and Pskov Land”, founded in 1980 by the outstanding scholar Valentin V. Sedov and now bearing his name. The yearbook contains research materials on archaeology, history and architecture of Pskov and Pskov land, as well as a variety of cultural history issues concerning the North-Western Russia and neighbouring territories.

Издано при финансовой поддержке Правительства Псковской области,
за счет средств подпрограммы «Наследие» государственной программы «Культура,
сохранение культурного наследия и развитие туризма на территории области»

ISSN 2304-0076

ISBN 978-5-94375-382-4

DOI: 10.25681/IARAS.2021.978-5-94375-382-4

- © Федеральное государственное бюджетное учреждение науки Институт археологии РАН, 2021
- © ГБУК ПО «Археологический центр Псковской области», 2021
- © АНО «Псковский археологический центр», 2021
- © ГБУК «Псковский государственный объединенный историко-архитектурный и художественный музей-заповедник», 2021
- © Авторы статей, 2021

Содержание

АРХЕОЛОГИЯ ПСКОВА И ПСКОВСКОЙ ЗЕМЛИ

<i>Кулакова М. И.</i> Полевые работы псковских археологов в 2019 и 2020 годах	7
<i>Салмин С. А., Салмина Е. В., Стасюк И. В.</i> Археологические исследования фундаментов псковского Троицкого собора в 2020 г.	31
<i>Прибурова Т. Ф., Фисенко А. В.</i> Предварительные итоги исследования углубленной постройки XI–XIII вв. на Запсковье (по материалам Ильинского-5 раскопа 2019 г.)	51
<i>Михайлов А. В., Романовский А. Б.</i> Археологические исследования на поселении Горожане в 2019 г.	67
<i>Михайлова Е. Р., Соболев В. Ю.</i> Новые материалы из курганной группы у д. Калихновщина и ее окрестностей в Гдовском районе	78
<i>Колтакова Ю. В.</i> Янтарные кресты XVI–XVIII вв. в Пскове в контексте свидетельств путешественников	90

ИСТОРИЯ ПСКОВЩИНЫ: ГОРОД И ЛЮДИ

<i>Яковлева Е. А.</i> На псковских рубежах (памяти А. Н. Кирпичникова)	101
<i>Постников А. Б.</i> Духовное завещание преподобного Евфросина Псковского 1477 г. и его вновь открытый список 1732 г.	111
<i>Бессуднова М. Б.</i> Ганзейская торговля Пскова первой половины XVI века по материалам Архива ганзейского города Любека	144
<i>Бессуднов Д. А.</i> Отражение роли Пскова и Псковской земли в материалах Герцогского архива (Берлин)	155
<i>Попова Е. М.</i> «А приходили де шарпальники изо Пскова»: к вопросу о взаимоотношениях псковичей и новгородцев в период Смуты	164
<i>Иванова А. С.</i> Анализ статистических и демографических процессов в приходах Вороничской земли Опочецкого уезда Псковской губернии в XVIII–XIX вв.	170
<i>Яковлев А. В., Ершова Т. Е.</i> Александр Семенович Хвоинский – хозяин клада-коллекции из раскопок 2016 г. в Пскове	181

СОСЕДИ ПСКОВСКОЙ ЗЕМЛИ В ЭПОХУ СРЕДНЕВЕКОВЬЯ И В НОВОЕ ВРЕМЯ

<i>Петров М. И.</i> Культурный слой Новгорода и вещевые хронологии	201
<i>Данилов В. В. (✉), Романова Е. А., Олейников О. М.</i> Опыт реконструкции уличной сети Тверского кремля во второй половине XII – XVI в.	214
<i>Данилов Василий Владимирович (1958–2021)</i>	227

<i>Степанова Ю. В.</i> Серьги XIV–XVIII вв. из археологических памятников и этнографических коллекций Тверской области	229
<i>Сорокин П. Е., Андреева О. А., Матвеев В. Н.</i> Деревянные изделия из крепости Ландскрона	248
<i>Шульгина С. Е.</i> Археология Санкт-Петербурга. Почти юбилей с момента первых исследований	261
<i>Тарасевич В. Н., Маковская В. А., Плавинский Н. А.</i> Исследования комплекса археологических памятников Навры в 2020 году	272
<i>Магалинский И. В.</i> Химический состав изделий из цветного металла X–XI вв. из материалов исследований на территории археологического комплекса Кордон	300
<i>Грицкевич Д. С.</i> Случаи синусита среди населения г. Полоцка XIII–XVIII вв.	311

А. В. Михайлов, А. Б. Романовский

Археологические исследования на поселении Горожане в 2019 г.

Резюме. Поселение Горожане располагается в юго-восточной части Безжаницкой возвышенности на водоразделе бассейнов рек Великой и Ловати. Площадь поселения составляет около 3 га, мощность культурных отложений – 0,6–0,8 м. Под слоем распашки сохранился непо потревоженный культурный слой мощностью до 0,4 м, который содержит следы двух крупных пожаров. В слое пожара первой половины XI в. встречены остатки двух наземных срубных построек. Керамический комплекс на 85% состоит из лепной керамики. Находки гончарной керамики единичны. Коллекция индивидуальных находок представлена 500 предметами. Значительную часть коллекции составляют стеклянные и каменные бусы. Кроме того, среди находок представлены предметы вооружения, украшения, торговый инвентарь, бытовые предметы, несколько дирхемов. Поселение Горожане можно считать одним из ключевых пунктов торгового пути между бассейнами Ловати и Великой. Этот памятник по ряду параметров (достаточно узкая датировка – X в., мощность и хорошая сохранность культурных отложений, вещевая коллекция) является значимым археологическим объектом для изучения ранней истории Древней Руси.

Ключевые слова: Поселение Горожане, Древняя Русь, торговые коммуникации

A. V. Mikhajlov, A. B. Romanovskij. Archaeological Study of the Settlement Gorozhane in 2019

Abstract. Gorozhane settlement is located in the South-Eastern part of Bezhanitsky highland, on the watershed between the basins of the Velikaya and the Lovat rivers. The settlement area is about 3 ha, the cultural deposits density is 0,6–0,8 m. There is an intact cultural layer up to 0.3 m thick that contains traces of big fire under the plowed layer. There are remnants of an adobe oven and a heater in the fire layer. The fire dates from the end of the 10th century AD. 85% of the ceramics are molded ones. There are only several pieces of pottery. Individual findings are presented by 500 items. The significant part of them consists of glass and stone beads. There were weaponry, adornments, trading equipment, household utensils and several dirhams found. Gorozhane settlement is certainly one of the key points on the trading route between the Lovat river and the Velikaya river basin areas. The features of this monument (rather narrow dating – 10th c. AD., density and good preservation of cultural deposits, material collection) make it an important archaeological site for the early history of Ancient Rus.

Keywords: Pskov region, Gorozhane settlement, Ancient Rus, trade routes

С 2016 г. на поселении Горожане, расположенном на водоразделе рек Великой и Ловати, проводятся археологические исследования. Работы 2016–2019 гг. (помимо разведочных шурфов) велись на трех раскопах, общая площадь которых составила 109 кв. м. В 2016 г. с целью выявления памятника, определения основных характеристик слоя и площади его распространения было выполнено два шурфа в южной и северной частях поселения (шурф 1 и 2) площадью 4 и 1 кв. м соответственно. Кроме того, было проведено разведочное бурение механическим буром. На распаханной части поселения проводился сбор подъемного материала с фиксацией места обнаружения каждой находки с помощью тахеометра (Михайлов, 2018. С. 110–119).

В 2017 и 2018 годах работы велись на двух раскопах (раскопы 1 и 2). Раскоп 1 площадью 48 кв. м был заложен еще в 2017 г. в северной, наиболее возвышенной части поселения. Раскоп 2 (площадь 16 кв. м) был заложен в южной части поселения у западного края площадки. Дело в том, что по периметру южной части площадки прослеживается валообразная возвышенность высотой 30–50 см. Одной из задач стало определение происхождения этого образования, поиски остатков оборонительных сооружений, получение информации о периферийном участке поселения (Михайлов, 2019. С. 138–145; Михайлов, Кулакова, 2020. С. 382–390).

В полевом сезоне 2019 г. исследования велись в центральной части площадки поселения, площадь раскопа составила 40 кв. м (раскоп 3). Раскоп был заложен в северной части относительно ровной площадки на берегу р. Илеменки в основании склона, в верхней части которого в свое время проводились работы на раскопе 1. Раскоп ориентирован по сторонам света. Восточная граница раскопа практически примыкает к участку грабительских раскопок, совершенных осенью 2016 г. Зафиксированная площадь этих нарушений превышает 300 кв. м (рис. 1).

Целью работ стало получение новых данных о характеристиках культурных отложений в центральной части памятника, уточнение хронологии поселения, получение информации о его топографии.

В восточной части раскопа перед началом работ отчетливо прослеживался отвал грабительской ямы (сама она оказалась вне пределов раскопа). После снятия дерна по всей площади раскопа был изучен (перебран и просеян) отвал грабительской ямы. Основание отвала фиксировалось по тонкой прослойке погребенного дерна в основании отвала. Поскольку грабители пользовались металлодетектором, из отвала грабительского раскопа помимо фрагментов керамики происходят шесть бусин: синие и желтые кольцевые и круглые бусы, а также одна трехчастная пронизка.

В результате естественных процессов, а также в ходе распашки участка верхняя часть культурных отложений перемещалась вниз по склону и сохранила тем самым от разрушения достаточно значительный по мощности массив культурного слоя, включая наиболее ранние отложения.

Мощность культурного слоя на раскопе 3 составила 0,5–0,6 м (без учета материковых ям). Наиболее полно стратиграфическую ситуацию на раскопе отображает профиль бровки, заложенной в центральной части раскопа. Верхние 20–40 см культурного слоя повреждены многолетней тракторной распашкой, слой темно-

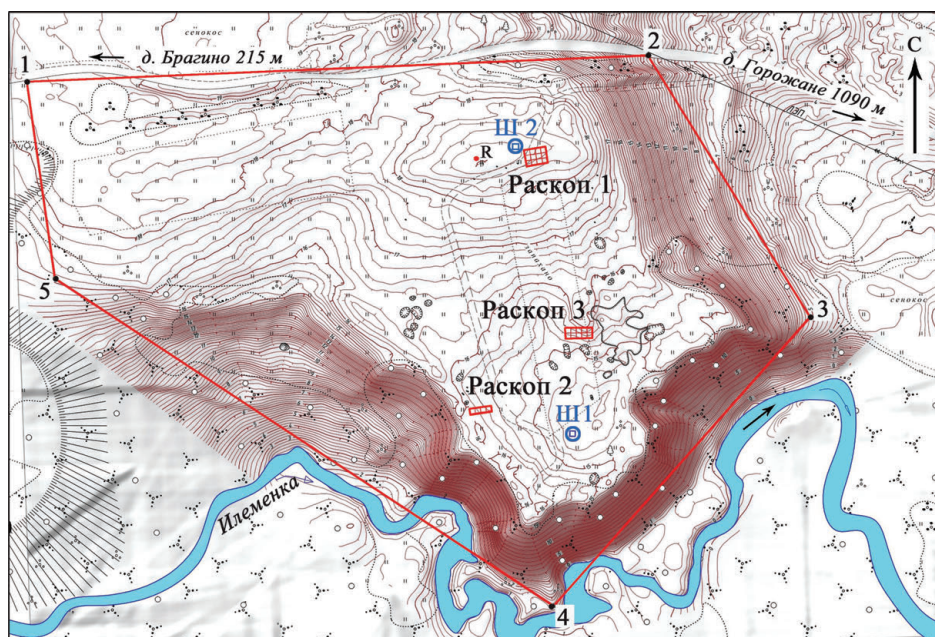


Рис. 1. План поселения у д. Горозжане

серый, слабостратифицированный с включениями угля, дресвы, отдельных гранитных камней. Ниже под слоем распашки залегает потревоженный темно-серый слой с выраженной стратиграфией, содержащий уголь, очажные камни, дресву. Мощность этого слоя составляет 25–30 см (рис. 2). Именно в потревоженном слое присутствуют определяемые остатки застройки, а также следы нескольких пожаров. Всего прослежено два горизонта пожара. Первый пожар случился на поселении вскоре после его возникновения. Следует отметить, что на раскопе 3 впервые был зафиксирован участок первоначальной погребенной почвы.

Непосредственно под слоем распашки был зафиксирован горизонт пожара (горизонт пожара 2) (рис. 3). Следы этого пожара встречены во всех шурфах и раскопах на площадке поселения начиная с 2016 г. В северной и западной частях раскопа выявлены остатки двух срубных построек, местоположение которых маркируется глиняными выравнивающими подсыпками под основание сруба. В одном случае на пятне глины отчетливо прослежен угол сгоревшего сруба. По своему виду эти глинобитные площадки весьма напоминают глинобитные полы построек, неоднократно встреченные на средневековых поселениях Восточной Прибалтики (Рыуге) и Северо-Запада России (Псков, Пиллово-2) (Белецкий, 1996. С. 49, 56–57; Михайлова и др., 2016. С. 265; Tõnisson, 2008. P. 119). Следует отметить, что остатки подобной глиняной подсыпки под основание сруба были обнаружены и в раскопе 1 2017 г. Большая часть этого объекта оказалась за пределами раскопа и первоначально он был атрибутирован как основание глинобитной печи. Исследования 2019 г. позволяют говорить, что

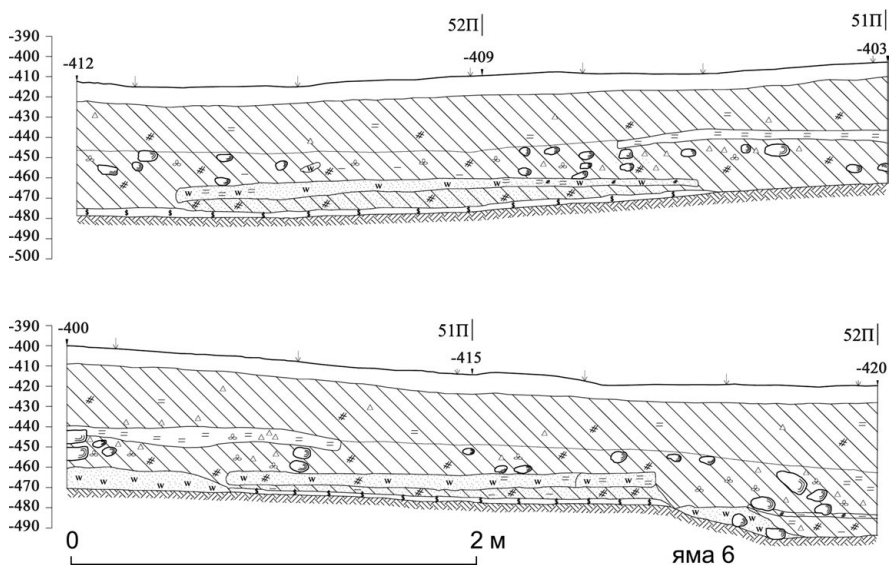


Рис. 2. Раскоп 3. Профили бровки

и в раскопе 1 обнаружено глинобитное основание срубной постройки. Кроме того, при осмотре массива грабительских раскопов 2016 г., к которым примыкает раскоп 3, в стенках нарушений отмечались линзы глины, аналогичные тем объектам, что были зафиксированы в нашем раскопе.

Для горизонта пожара 2 получена радиоуглеродная дата, на основании которой пожар может быть датирован кон. X – рубежом X–XI вв. Этой дате не противоречат ни находки монет, ни комплекс находок, происходящих из горизонта пожара 2 (рис. 4).

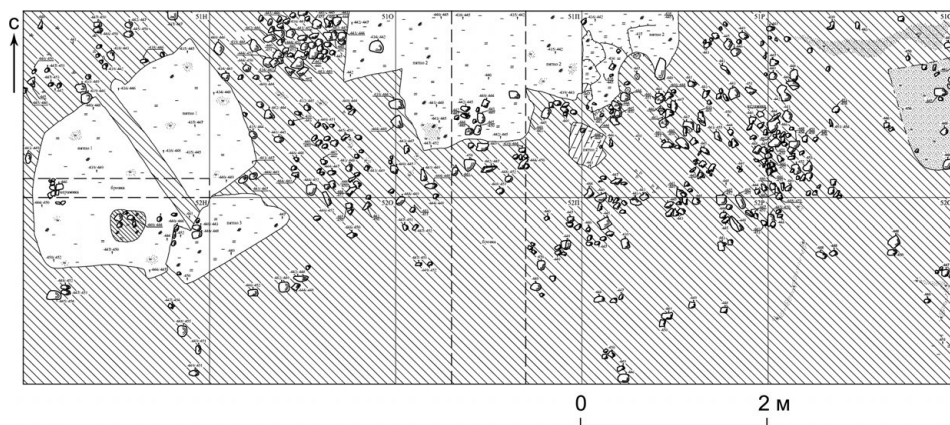


Рис. 3. Раскоп 3, план горизонта пожара 2



Рис. 4. Раскоп 3, находки из горизонта пожара 2: 1 – бисер стеклянный зеленый; 2 – дирхема серебряного фрагмент; 3 – бусина стеклянна лимонovidная синяя; 4 – бисер стеклянный черный; 5 – бисер стеклянный голубой; 6 – бусина стеклянная желтая; 7 – бусина серебростеклянная; 8 – бусина стеклянная желтая двухчастная; 9 – предмет железный; 10 – бисер стеклянный зеленый; 11 – бусина стеклянная синяя; 12 – головка фибулы (?) орнаментированная цветного металла; 13 – бусина стеклянная желтая лимонovidная; 14 – привеска (?) цветного металла фрагмент; 15 – нож железный; 16 – язычок фибулы цветного металла; 17 – бусина горного хрусталя фрагмент; 18 – бисер стеклянный бирюзовый; 19 – бусина серебростеклянная двухчастная; 20 – дирхема серебряного фрагмент; 21 – бусина стеклянная синяя двухчастная; 22 – колечко проволочное цветного металла; 23 – оселка каменного фрагмент

Из слоя пожара происходят несколько развалов лепных сосудов, многочисленные находки украшений (рис. 4: 12, 14, 16), предметов быта (рис. 4: 9, 15, 23), монетные находки (рис. 4: 1, 2, 20). В слое пожара встречено значительное количество бус. Наиболее распространенными являются лимонovidные (рис. 4: 7, 13) и кольцевидные бусы (рис. 4: 6, 11), бусы с металлической прокладкой (рис. 4: 10), многчастные пронизки (рис. 4: 8, 19, 21), а также бисер

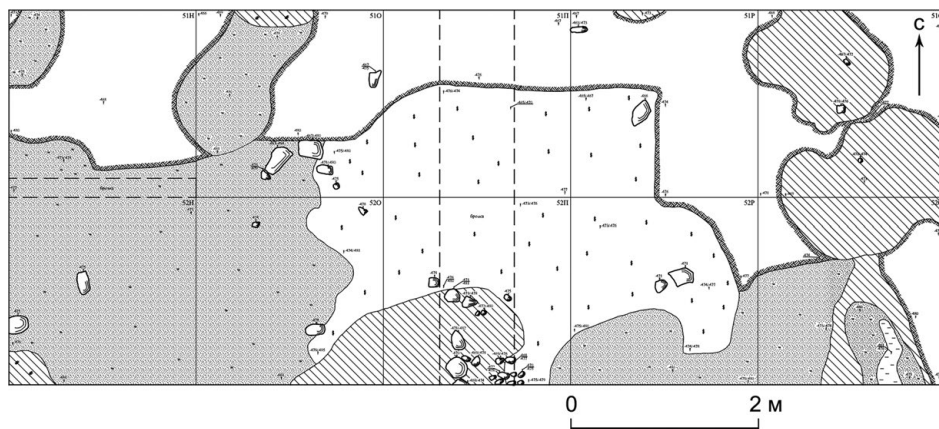


Рис. 5. Раскоп 3, план горизонта пожара 1

(навитой и рубленый) (рис. 4: 1, 4, 5, 10, 18). Помимо стеклянных, из слоя происходят бусы из сердолика и горного хрусталя (рис. 4: 17).

Горизонты двух пожаров разделяют 15–20 см культурного слоя, насыщенного очажными камнями, дресвой, угольками. Следы пожара 1 сохранились в центральной части раскопа в виде углистой прослойки мощностью около 5 см и перекрывающей ее линзы гумусированного песка с включениями обожженной глины и угольков. Углистая прослойка, в свою очередь, залегает на горизонте погребенного дерна. На остальной площади раскопа горизонт пожара 1 разрушен материковыми ямами и более поздними нарушениями (рис. 5).

По всей видимости, первый пожар случился на поселении вскоре после его возникновения. Находок из этого слоя немного, среди них есть фрагмент арабской монеты – дирхема, который датируется 775–825 гг. (рис. 6: 10). Бусинный набор не демонстрирует каких-либо серьезных отличий от более поздних слоев памятника: по-прежнему встречаются многочастные пронизки (рис. 6: 1, 2, 4), в том числе с металлической прокладкой, желтые лимонovidные бусы (рис. 6: 17). Из слоя первого пожара происходит чуть большее количество бисера (рис. 6: 3, 6, 7). В слое пожара обнаружены несколько ланцетовидных наконечников стрел (рис. 6: 12, 15). К числу наиболее ранних находок с территории поселения Горожане следует отнести фрагмент литого массивного браслета с двумя параллельными бороздками (рис. 6: 13). Следует также отметить, что в слое раннего пожара впервые за время археологического изучения поселения обнаружены находки из кости – фрагмент орнаментированной накладке на роговой гребень и спил рога (рис. 6: 14). Горизонт пожара 1 также прослеживался в шурфе 1 (2016 г.), расположенном ближе к берегу р. Илеменки. В раскопе 1 следы раннего пожара не зафиксированы.

Из раскопа происходят свыше 520 индивидуальных находок. Отчасти такое количество обнаруженных предметов связано с применяемой методикой раскопок: весь слой просеивался на мелкоячеистых ситах, предматериковый слой и заполнение ям промывались. Основную категорию находок составляют бусы и бисер. Помимо стеклянных бус встречены бусы из сердолика и горного хруста-



Рис. 6. Раскоп 3, находки из горизонта пожара 1: 1 – бусина золотостеклянная трехчастная; 2 – бусина стеклянная синяя двухчастная; 3 – бисер стеклянный синий; 4 – бусина двухчастная серебростеклянная; 5 – заклепка ладейная; 6 – бисер стеклянный желтый; 7 – бисер стеклянный зеленый; 8 – крючок цветного металла; 9 – пуговица цветного металла; 10 – дирхем серебряного фрагмент; 11 – кольцо цветного металла фрагмент; 12 – наконечник стрелы ланцетовидный; 13 – браслет орнаментированный цветного металла, фрагмент; 14 – спил рога; 15 – наконечника стрелы железного фрагмент; 16 – кремь; 17 – бусина стеклянная желтая; 18 – пряслице глиняное фрагмент

ля. В раскопе обнаружено 11 серебряных восточных монет – дирхемов, торговый инвентарь (около десятка гирек-разновесов для взвешивания монетного серебра). К украшениям и предметам одежды стоит отнести фрагменты браслетов и подковообразных застежек, привески из цветного металла, ременные накладки, литые пуговицы (рис. 6: 9). О развитости металлообработки и ювелирного ремесла свидетельствуют находки шлаков, криц, выплесков цветного металла, а также фрагменты тиглей. Из бытовых предметов следует отметить глиняные пряслица (рис. 6: 18), железные ножи, шилья и проколки. К предметам вооружения относятся несколько ланцетовидных наконечников стрел (все они происходят из слоя первого, наиболее раннего пожара). Наибольшее количество находок происходит из горизонта второго пожара (пласты 45 и 46).

Керамический комплекс раскопа 3 демонстрирует существенные различия по сравнению с материалами раскопов 1 и 2. В первую очередь это

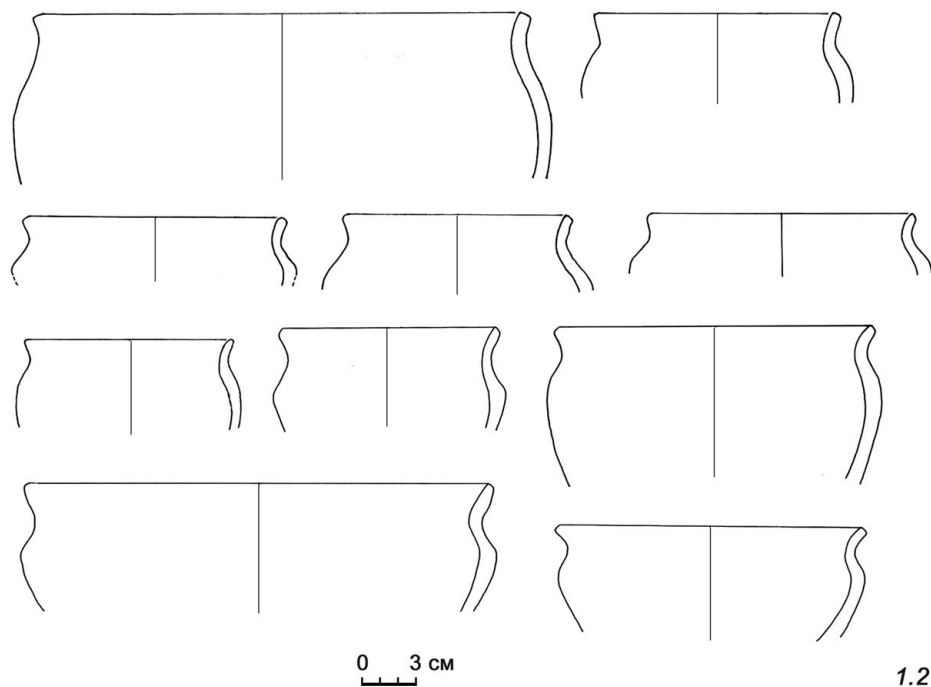
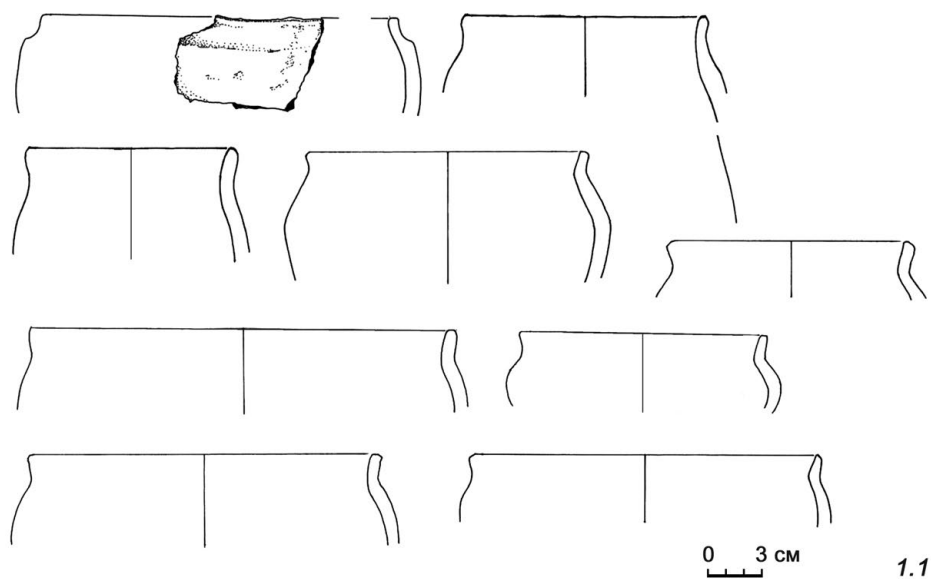


Рис. 7. Лепная керамика поселения Горожане. Группа 1 (варианты 1 и 2)

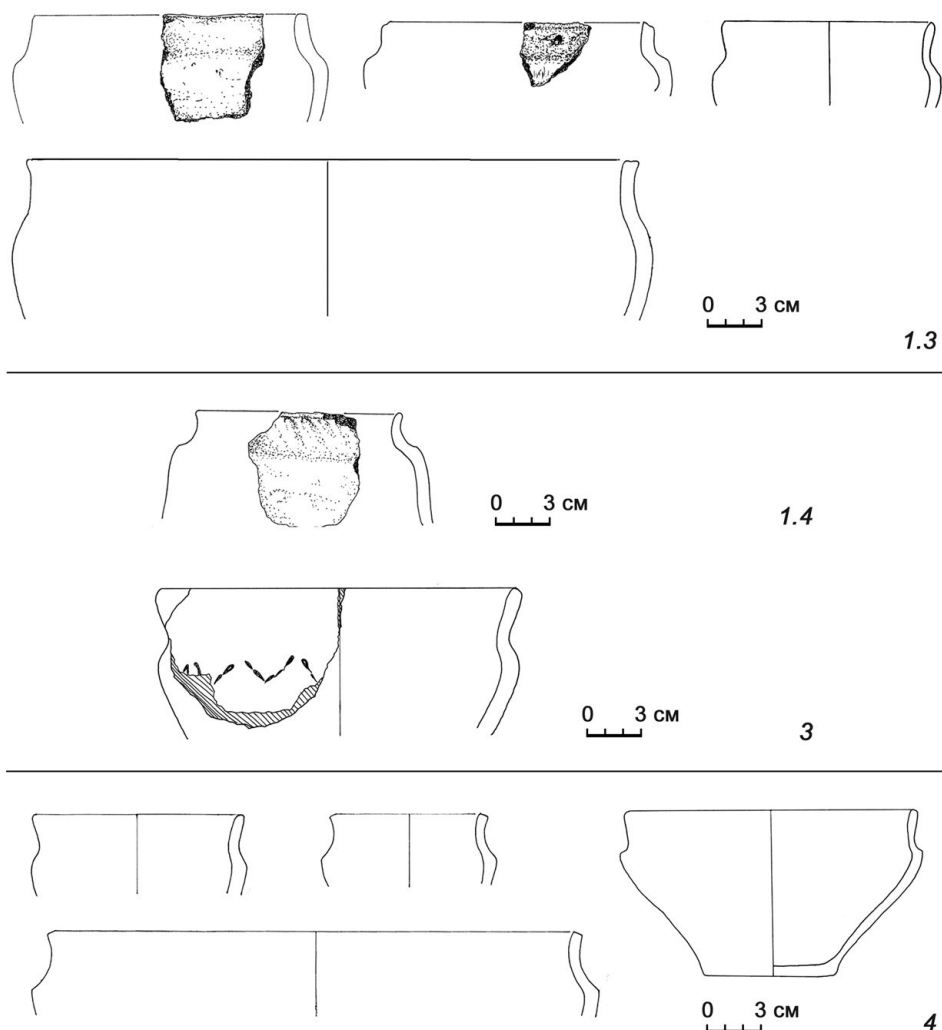


Рис. 8. Лепная керамика поселения Горожане. Группа 1 (варианты 3 и 4), группы 3 и 4

касается процентного соотношения лепной и гончарной керамики. Если в раскопах 2016–2018 гг. подавляющее большинство керамики составляет лепная (80–90%), то раскоп 3 дает несколько иную картину: в наиболее ранних отложениях фиксируется безусловное преобладание лепной керамики (около 90%), в пахотном перемещенном слое, а также в горизонте пожара 2 процент гончарной керамики составляет от 30 до 45%.

И. И. Еремеев выделяет пять типологических групп для лепной керамики Смоленско-Псковского Подвинья и Северной Белоруссии (Еремеев, Дзюба, 2010. С. 481–482). В керамической коллекции раскопа 3 представлены лепные сосуды 1, 3 и 4 групп (рис. 7, 8). К первой группе относятся горшки с округлым

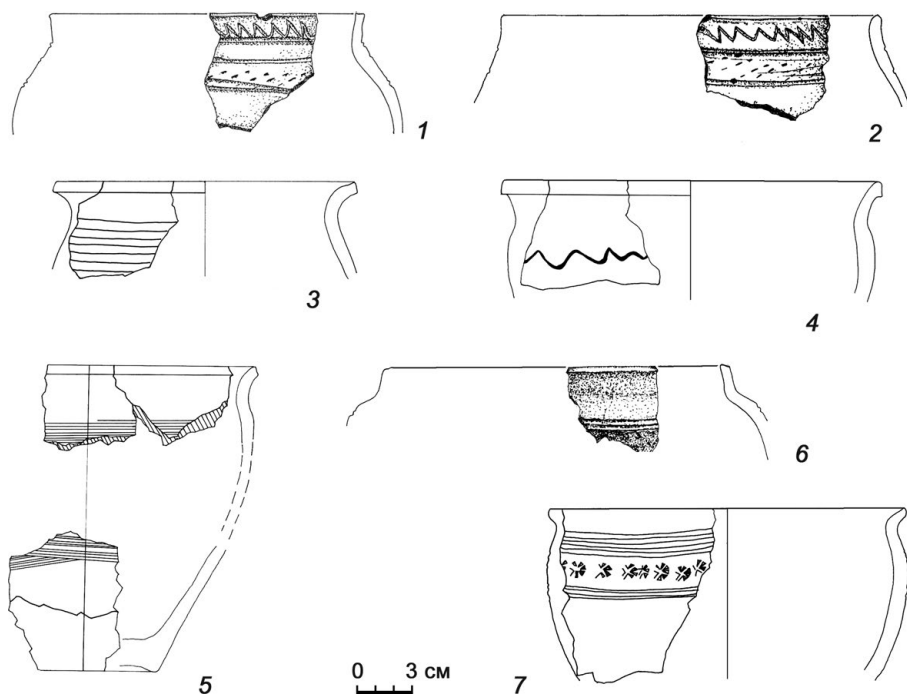


Рис. 9. Гончарная керамика поселения Горожане

в верхней трети (или четверти) туловом, плечиком, резко сужающимся к четко выделенному венчику. По форме венчика сосуды разделяются на четыре варианта: с коротким прямым венчиком (1.1), с S-видным отогнутым венчиком (1.2), с высоким прямым венчиком (1.3), с ребром в верхней части плечика. В третью группу отнесены конические сосуды с менее выделенным, чем в группе 1, плечиком. Диаметр венчика равен или чуть больше диаметра плечика. В четвертой группе представлены биконические горшки с ребром в верхней половине тулова. Традиционно эта посуда определяется как «керамика ладожского типа».

Наиболее распространенным типом лепной керамики в раскопе 3 (впрочем, как и на всем поселении) являются горшки первой группы, первого и второго вариантов.

Гончарная керамика представлена фрагментами богато орнаментированных сосудов, имеющих достаточно короткий, отогнутый наружу венчик. В ряде случаев внешний край венчика профилирован и имеет выраженный выступ или валик. Также достаточно широко представлены сосуды мисочных форм с широким устьем, коротким округлым венчиком и выраженным плечиком (рис. 9).

В результате проведенных исследований на раскопе 3 мы считаем возможным предположить, что первоначально поселение возникло на достаточно ровной площадке у края берега р. Илеменки, впадающей в р. Смердель, не затрагивая при этом мысовую часть площадки. Комплекс находок, происходящий

из предматериковых отложений, позволяет достаточно осторожно отнести время возникновения поселения к рубежу IX–X вв. Вскоре после появления поселка происходит пожар (пожар 1). Какого-либо перерыва в существовании поселения после пожара 1 по материалам раскопа 3 не прослеживается.

На протяжении X в. поселение демонстрирует достаточно активное развитие: его площадь значительно увеличивается, появляется разделение «районов» поселка на жилые и производственные (производственный «район» тяготеет к берегу реки, тогда как на возвышенной части площадки следов ремесленного производства найдено гораздо меньше), в культурном слое встречается много импортных предметов. Второй пожар затронул все поселение, его следы отчетливо прослеживаются во всех раскопах. По результатам радиоуглеродного датирования он относится к кон. X в. – рубежу X–XI вв.

Как уже отмечалось, верхний горизонт культурных отложений поселения Горожане значительно поврежден многолетней тракторной распашкой. Судя по происходящим из него находкам, поселение прекращает свое существование не позднее сер. XI в.

Литература

- Белецкий С. В.*, 1996. Начало Пскова. СПб.: ИИМК РАН.
- Еремеев И. И., Дзюба О. Ф.*, 2010. Очерки исторической географии лесной части Пути из варяг в греки. Археологические и палеогеографические исследования между Западной Двиной и озером Ильмень. СПб. (Труды Ин-та истории материальной культуры РАН; т. XXXIII).
- Михайлов А. В.*, 2018. Исследования поселения Горожане в 2016 г. // Археология и история Пскова и Псковской земли. Вып. 33. Материалы 63-го заседания (2017 г.). М.; Псков.
- Михайлов А. В.*, 2019. Открытое торгово-ремесленное поселение Горожане: исследования 2017 г. // Археология и история Пскова и Псковской земли. Вып. 34. Материалы 64-го заседания (2018 г.). М.; Псков.
- Михайлов А. В., Кулакова М. И.*, 2020. Исследования поселения Горожане в 2018 г. // Археология и история Пскова и Псковской земли. Вып. 35. Материалы 65-го заседания (2019 г.). М.; Псков.
- Михайлова Е. Р., Стасюк И. В., Федоров И. А.*, 2016. Городище Втырка (Пиллово-2) и древности эпохи викингов на Ижорском плато // Археология и история Пскова и Псковской земли. Вып. 31. Материалы 61-го заседания (2015 г.). М.; Псков; СПб.
- Tõnisson E.*, 2008. Eesti muinaslinnad / Toim. A. Mäesalu, H. Valk. Tartu: Tartu Ülikooli ajaloo ja arheoloogia instituudi arheoloogia õppetooli; Tallinn: Tallina Ülikooli ajaloo instituudi arheoloogiaosakond. (Muinasaja teadus, 20).

* * *

Михайлов Александр Валерьевич, Псков, ГБУК «Археологический центр Псковской области», e-mail: navigarch@gmail.com

Романовский Антон Борисович, Псков, ГБУК «Археологический центр Псковской области», e-mail: rantonpsk2010@mail.ru

Научное издание

Археология и история Пскова и Псковской земли:
Ежегодник Семинара имени академика В. В. Седова
Выпуск 36.
Материалы 66-го заседания (2021 г.)

Утверждено к печати Ученым советом
Института археологии Российской академии наук

Редактор *А. И. Ершова*
Перевод резюме *С. Ф. Мацевич*
Художники *Н. С. Сафронова, А. В. Голикова*
Оригинал-макет: *В. Б. Степанов*

Подписано в печать 25.12. 2021. Формат 70×100¹/₁₆
Бумага мелованная 115 г/м².
Уч.-изд. л. 25,5. Тираж 300 экз. Заказ № 4426

Институт археологии РАН
117292, г. Москва, ул. Дм. Ульянова, 19

Отпечатано в типографии ООО «Буки Веди»
117393, г. Москва, вн.тер.г. муниципальный округ Обручевский,
ул. Профсоюзная, д. 56, этаж 3, помещ. XIX ком. 321
Тел.: (495) 926-63-96, www.bukivedi.com, info@bukivedi.com

ISBN 978-5-94375-382-4



9 785943 753824