

РОССИЙСКАЯ АКАДЕМИЯ НАУК
ИНСТИТУТ ВСЕОБЩЕЙ ИСТОРИИ

ДРЕВНЕЙШИЕ ГОСУДАРСТВА ВОСТОЧНОЙ ЕВРОПЫ

2003 год

Мнимые реальности в античных
и средневековых текстах

Ответственный редактор
доктор исторических наук
Т.Н.ДЖАКСОН



МОСКВА
Издательская фирма
«ВОСТОЧНАЯ ЛИТЕРАТУРА» РАН
2005

С.Ю.Каинов, А.С.Щавелев

ИЗОБРАЖЕНИЕ КРЕСТА НА НАКОНЕЧНИКЕ КОПЬЯ
ИЗ ЧЕРНОЙ МОГИЛЫ
(Технология и семантика)

Раскопанный Д.Я.Самоквасовым в 1892 г. черниговский курган Черная Могила¹ до сих пор остается, несмотря на многочисленные публикации и исследования², одним из недостаточно изученных древнерусских памятников. В большинстве работ, где так или иначе упомянут курган Черная Могила, речь идет о погребальном обряде. В них рассматривается как погребальный обряд в целом, так и семантическая нагрузка каждого его элемента. Непосредственно предметам, найденным при раскопках кургана, внимания уделено намного меньше.

¹ Погребение совершено около города Чернигова и относится к 60–80-м годам X в. — как по датировкам вещей из комплекса, так и по младшей византийской монете, мало бывшей в обращении, — половине милисиария Константина VII и Романа II (945–959). Курган отличают рекордные по масштабам Восточной Европы размеры погребальной насыпи (высота кургана достигает 11 м, длина по окружности — 125, диаметр основания — свыше 40 м, на его сооружение, по общим подсчетам, было потрачено 1500 человеко-дней), а также редкий по своему богатству, художественный выразительности и научной информативности инвентарь. Судя по известию Ипатьевской летописи под 1147 г., название кургана «Черная Могила» аутентично древнерусское, происходящее от имени собственного Чернь или Чернь. ПСРЛ. М., 1998. Т. 2: Ипатьевская летопись. Стб. 391; *Щавелев А.С.* Особенности княжеских погребений языческой Руси (летописные известия и археологические данные) // Святителища: археология ритуала и вопросы семантики. Материалы тематической научной конференции. СПб., 2000. С. 106–110.

² См. этапные работы: *Самоквасов Д.Я.* Северянские курганы и их значение для истории // Труды III Археологического съезда в России. Киев, 1878. Т. 1. С. 187–190, 210–224; *он же.* Северянская земля и северяне по городищам и могилам. М., 1908. С. 37; *он же.* Могилы русской земли. М., 1908. С. 197–201; *Рыбаков Б.А.* Древности Чернигова // МИА. М.; Л., 1949. № 11. С. 24–54; *он же.* Язычество Древней Руси. М., 1988. С. 329–347; *Петрухин В.Я.* Начало этнокультурной истории Руси IX–XI веков. М.; Смоленск, 1995. С. 171–194; *он же.* Большие курганы Руси и Северной Европы: К проблеме этнокультурных связей в раннесредневековый период // Историческая археология: Традиции и перспективы. М., 1998. С. 360–369; *Шевченко Ю.Ю.* Княжна-амазонка в парном погребении Черной могилы // Женщина и вещественный мир культуры у народов России и Европы. СПб., 1999 (Сб. МАЭ. Т. LVII).

Среди огромного количества предметов, извлеченных из Черной Могилы, особое место, как по количеству, так и по составу, занимает коллекция предметов вооружения. Ряд из них, главным образом шлемы и мечи, были рассмотрены в работах А.А.Арендта, Б.А.Рыбакова и А.Н.Кирпичникова. Остальные — топор, наконечники копий и стрел — упомянуты в историографии только с точки зрения вовлеченности их в типологические схемы.

Воздействие огромных температур погребального костра не лучшим образом сказалось на сохранности вещей. В момент находки большинство предметов представляли собой спекшуюся массу, в которой угадывались отдельные артефакты. В ходе реставрации, проведенной в 1950-х годах, некоторые предметы были разделены и расчищены, при этом выявился ряд деталей, не отмеченных сразу после находки.

Объектом нашего исследования будет один из наконечников копий, найденных в кургане Черная Могила³ (рис. 1).

Сохранность наконечника копья очень плохая — имеются значительные утраты, большая часть поверхности наконечника повреждена сильной коррозией. Изъятие наконечника из первоначальной груды предметов привело к тому, что он разломился на несколько частей. При его склейке втулка была собрана неправильно — со смещением по горизонтальной плоскости отдельных фрагментов.

Длина сохранившейся части наконечника — 34,5 см, из них длина втулки, восстанавливаемая целиком, — 12 см. В первоначальном виде длина наконечника составляла около 45 см. Наибольшая ширина пера — 3,5 см. Форма пера — сильно вытянутый треугольник. Диаметр втулки — 21 мм.

На значительной части поверхности втулки сохранилась инкрустация, выполненная горизонтально расположенными серебряными и латунными проволочками, вбитыми в канавки, предварительно насеченные в железе втулки⁴. Следует отметить очень высокую плотность инкрустации — 3 проволочки на 1 мм. Проволочки выложены таким образом, что образуют ромбы, расположенные в горизонтальной и вертикальной развертках. Горизонтальные ромбы со ступенчатыми сторонами выложены серебром, а пространство между ними (также в виде ромбов) заполнено жгутиками, свитыми из серебряной и латунной проволоки. Две четко оконтуренные вертикальные колонки образованы ромбами (по 6 или 7 в каждой колонке), выложенными латунной проволокой, и расположенными между ними треугольниками из серебряной проволоки. В центре каждого вертикального ромба имеется окружность диаметром около 2 мм, внутри некоторых сохранились небольшие обломки металлических штырьков.

³ ГИМ. Отдел археологических памятников, группа В, опись 1539 №10.

⁴ Полностью восстановить инкрустационную композицию возможно только после тщательной реставрации.

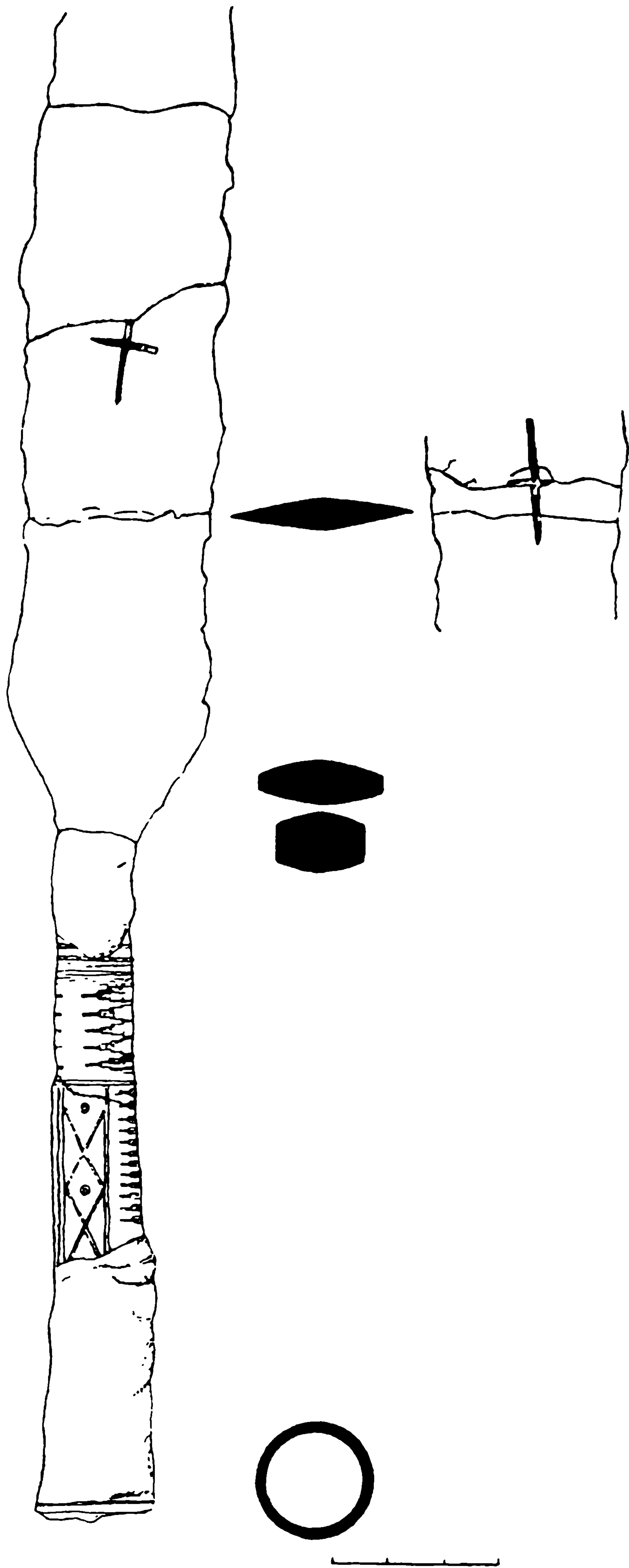


Рис. 1. Наконечник копья из кургана Черная Могила

Плохая сохранность наконечника не позволяет точно определить его тип. Наиболее вероятно, что он относится к типу I, по типологии норвежского исследователя Яна Петерсена⁵ Для этого типа характерны наконечники с длинной втулкой, узким пером с хорошо выраженным центральным ребром и плавным скругленным переходом от втулки к перу. На втулку нанесена инкрустация. Главным отличием этого типа от других наконечников является наличие бронзовых штырьков длиной до 1 см и диаметром 1,5–2 мм, расположенных с двух сторон втулки.

Однозначно определить принадлежность к типу I мешает плохая сохранность деталей наконечника, не позволяющая проследить наличие четкого ребра и характер перехода от втулки к перу. Сгсутствуют также четко выраженные штырьки. Но их плохую сохранность и частое отсутствие отмечал и Ян Петерсен.

По данным Кристины Крейц, посвятившей наконечникам копий типа I специальную работу, наконечники этого типа распространены в основном в Норвегии. За ее пределами на территории Северной и Восточной Европы найдено около 35 экземпляров (25–30 — Швеция, 3 — Латвия, 1 — Финляндия, 1 — Эстония, 1 — Белоруссия)⁶

Как уже отмечалось, отличительным признаком этого типа является наличие штырьков на втулке. Исследователи до сих пор не пришли к единому мнению в определении их функции. Предлагались разные объяснения функциональной нагрузки, от чисто утилитарного — для крепления древка или препятствия глубокому проникновению в тело жертвы, до символического — маркировки высокого социального статуса. Принадлежность подобных наконечников социально значимым людям определяется значительной их дороговизной, обусловленной технологически крайне сложным процессом орнаментации⁷

Ян Петерсен, основываясь на норвежском материале, датировал наконечники этого типа первой половиной X в.⁸ Впоследствии другим норвежским исследователем, Б.Солбергом, датировка была расширена на весь X век⁹ Существование наконечников этого типа во второй половине X в. подтверждается и шведским материалом. Укладывается в эту датировку и наконечник из Черной Могилы, насыпанной, по всей видимости, в 60–80 годах X в.

Но инкрустация — не единственное отличие наконечника из Черной Могилы от подавляющего большинства наконечников копий, найденных на территории Древней Руси. Деталью, ставящей рассматриваемый на-

⁵ *Petersen J.* De norske vikingesverd. Kristiania, 1919. S. 31.

⁶ *Creutz K.* An I-type spearhead revealed by the X-ray method // Proc. Estonian Acad. Csi. Humanities and Social Sciences. 1996. № 45,3. P. 326.

⁷ *Ibid.* P. 327–328.

⁸ *Petersen J.* De norske vikingesverd. S. 31

⁹ *Solberg B.* Norwegian Spear-heads from the Merovingian and Viking Periods. Bergen, 1984. P. 95.

нечник в разряд уникальных, является наличие знаков на перо наконечника.

Исходя из того, что знаки не отмечены при первой публикации наконечника Д.Я.Самоквасовым, можно считать, что они скорее всего были обнаружены во время реставрации. Но они так и не привлекли внимания исследователей.

Знаки представляют собой фигуры в виде крестов, расположенных немного наклонно по отношению к центральной оси наконечника, по одному с каждой стороны примерно в центре пера. Кресты исполнены в технике инкрустации латунной проволокой диаметром около 1,5 мм.

Первый крест сохранился почти полностью. Длина вертикальной перекладины не менее 1,5 см. Верхняя ее часть залита при реставрации каким-то составом. Горизонтальная перекладина видна полностью, ее длина составляет 12 мм. Сохранность второго креста несколько хуже. Проволока сохранилась фрагментарно. Длина вертикальной перекладины — 23 мм, длина сильно нарушенной коррозией горизонтальной — не менее 8 мм.

Как уже отмечалось, кресты изготовлены путем инкрустации латунной проволоки в металл пера наконечника. Не вызывает сомнения, что это было сделано уже после изготовления наконечника и, несомненно, не тем же мастером, который изготавливал инкрустацию на втулке. В пользу этого свидетельствует достаточно грубое и неровное исполнение крестов по сравнению с ювелирной, точно выверенной техникой инкрустации на втулке. Вполне правомерно и предположение о некотором временном промежутке между изготовлением наконечника и нанесением на его перо крестовидных знаков.

Каково было предназначение этих крестов? Одно из объяснений могло бы заключаться в том, что перед нами клеймо мастера или мастерской, изготовившей наконечник. Но уже отмечавшийся выше факт гораздо более грубой техники исполнения крестов вряд ли подтверждает это предположение. К тому же для эпохи викингов совершенно нехарактерны наконечники копий с клеймами, в том числе и исполненными в технике инкрустации проволокой из цветных металлов. Клеймение инкрустированным цветным металлом начинает распространяться примерно с середины XI в., да и то отмечается только для клинков мечей.

Наиболее вероятной является сакрально-символическая интерпретация знаков, нанесенных на наконечник копья. Украшение и «усиление» оружия разного рода знаками и надписями типично для варварского мира¹⁰

¹⁰ Кардини Ф. Истоки средневекового рыцарства. М., 1987. С. 100–104. Düwel K. Runenninschriften auf Waffen // Wörter und Sachen im Lichte der Bezeichnungsforschung. Arbeiten zur Frühmittelalterforschung. Münster, 1981. Bd. 1. S. 128–167. Стоит упомянуть и широко распространенное в «эпоху викингов» клеймение мечевых клинков различными знаками, в том числе и крестами (см.: Кирпичников А.Н. Древнерусское оружие. М.; Л., 1966. Вып. 1: Мечи и сабли IX–XIII вв. С. 21–22).

Нанесение различных символов на оружие (в частности, на копье) имеет прямую аналогию в языческом мире Скандинавии. «Копье копий» Гунгнир, как явствует из древнескандинавской мифологии и эпоса, было основным атрибутом верховного бога скандинавов Одина, оно играло особую роль в ритуале его самоповешения на Мировом древе.

Украшение копий рунами известно в германском мире с конца II в. н.э.¹¹ Причем и руны, и различные знаки в основном наносились на наконечники копий. На оружие наносился «устойчивый репертуар» определенных знаков — рунические надписи, солярные знаки (круги, свастики, кольца), полумесяцы, символы молнии, тамгообразные двузубцы, восходящие к знакам власти сарматского мира¹².

Эта традиция наиболее ярко воплотилась в повествовании о копье Серый Клинок, которое принадлежало знаменитому исландцу Гисли. Сага о нем описывает события середины X в. Копье выковывают из обломков волшебного меча, к его созданию причастны сверхъестественные существа — карлики. На наконечник нанесены «тайные знаки» (руны?). Это копье еще раз упоминается в «Саге о Стурлунгах», его использовали и в 1221 г. В X в. Серый Клинок используется в обряде побратимства, им совершаются полуритуальные убийства. В саге это один из главных артефактов и реликвий культа Одина¹³

Именно копьем постоянно действует Один в скандинавском эпосе и сагах, когда вмешивается в земные дела: ломает оружие, убивает обреченных героев, одалживает его своим фаворитам. Нанесение рун и знаков на земное оружие уподобляет его прообразу копий Гунгниру, переводит действие в мифолого-ритуальный план.

В восточнославянской традиции копье, вероятно, также обладает сакральностью: согласно «Повести временных лет», копьем начинает «знаковый» бой ребенок-князь Святослав¹⁴

Можно предположить, что изображение креста на копье из Черной Могилы заменило изображение рун и других символов. Особо отметим, что крест и копье в христианстве вписывались в одну символическую систему реликвий, связанных с казнью Иисуса Христа¹⁵ Датировка погребения временем достаточно интенсивного распространения новой религии на территории Руси, форма креста и изображение только одного креста с каждой стороны наконечника¹⁶ говорит в пользу христианской интерпретации этого изображения.

¹¹ Мельникова Е.А. Скандинавские рунические надписи: Новые находки и интерпретации. Тексты, перевод, комментарий. М., 2001. С. 7–12, 88–96.

¹² Мельникова Е.А. Скандинавские рунические надписи. С. 92–94.

¹³ Херманн Палссон. Единичное в «Саге о Гисли» // Другие средние века: К 75-летию А.Я.Гуревича / И.В.Дубровский, С.В.Оболенская, М.Ю.Парамонова. М.; СПб., 2000. С. 253–266.

¹⁴ ПВЛ. С. 28.

¹⁵ Лидов А.М. Восточнохристианские реликвии // Реликвии в искусстве и культуре Восточнохристианского мира. М., 2000. С. 17.

¹⁶ Языческие символы и руны чаще изображались сериями, иногда даже сериями одинаковых знаков.

Позже основными функциями христианского креста в Древней Руси были: военно-мобилизующая, гарантийно-клятвенная и отчасти маркирующая носителей власти — дружинной элиты¹⁷ Особая, может быть главная для Древней Руси, функция святого креста отводит ему роль гаранта клятвы. В договорах с греками языческого периода основным гарантом клятвы является настоящее боевое оружие, именно оно должно наказывать клятвопреступников. Такую же функцию оружие имеет в скандинавском и более позднем осетинском (шире — восточном ирано-тюркском) дружинном эпосе¹⁸ Целование креста в ходе переговоров князей Рюриковичей в христианский период заменило присягу оружием при заключении договоров с греками в языческое время. В летописных известиях крест неоднократно изображается, как ранее оружие, орудием возмездия клятвопреступникам¹⁹ Можно предполагать, что в раннехристианский период в варварском мире крест выполнял семиотические функции оружия, одновременно распространялась практика украшения оружия изображениями креста и привесками крестов. Рассматриваемый нами наконечник копья — видимо, один из первых известных древнерусских примеров такого рода²⁰

Двойное изображение креста (т.е. рассчитанное на наглядную демонстрацию) на копье одного из погребенных достаточно явно сигнализирует о его знакомстве, или личном, или через дружинное окружение²¹, с христианством и в то же время о благожелательном отношении к этой религии. Современник погребенного киевский князь Святослав и его дружина, согласно ПВЛ, резко негативно относились к новой религии²²

В завершение отметим, что кроме комплекса разноэтничных (скандинавских, славянских, ирано-тюркских, венгерских, византийских) элементов вещевого набора, органично вписанных в скандинавский обряд погре-

¹⁷ Мусин А.Е. Меч и крест: новое религиозное сознание Древней Руси по данным археологии // Раннесредневековые древности северной Руси и ее соседей. СПб., 1999. С. 134–150. Щавелев А.С. Символические функции креста в Древней Руси // ВЕДС XIV: Мнимые реальности в античной и средневековой историографии. 2002. С. 248–254.

¹⁸ Фетисов А.А. Ритуальное содержание «клятвы оружием» в русско-византийских договорах X века // Славяне и их соседи: Становление славянского мира и Византия в эпоху раннего средневековья. Сб. тезисов 20-й конференции памяти В.Д.Королюка. М., 2001. С. 113–119.

¹⁹ См. самые яркие эпизоды, связанные с предательским пленением князя Всеслава Полоцкого и ослеплением Василька Тербовльского: ПВЛ. С. 72–75, 115.

²⁰ Ср.: Мусин А.Е. Меч и крест. С. 134–150.

²¹ В случае если это посмертный дар участников тризны. Однако против этого варианта говорит тот факт, что копье входит в набор парных вещей, составляющих большой и малый наборы доспехов и оружия.

²² ПВЛ. С. 30.

бения²³, в Черной Могиле присутствует типично христианский символ. Таким образом, в черниговском кургане отразились все основные традиции, сформировавшие «синтетическую» культуру элиты нового государства — «руси».

²³ Судя по наличию ладейных заклепок — сожжение в «ладье», в пользу такого толкования говорит и планиграфия погребения — см.: *Самоквасов Д.Я.* Северянские курганы. С. 188. Ср.: *Булкин В.А.* Курган 18 из раскопок С.И.Сергеева в Гнездове // *Проблемы археологии и этнографии.* Л., 1977. Вып. 1. С. 33–37.