

Земля наша велика и обильна

рѣша роуси . чю . и словеси . и крики . и вси . земля
наша велика и обильна . а на радостей наших да
поудѣте оумъ и смѣхити . и болодѣти :





Kuparman



С ЮБИЛЕЕМ!

СЛР_2011_1114



25

КИРЮЧНИКОВ АНАТОЛИЙ НИКОЛАЕВИЧ
ПРОСПЕКТ НАУКИ д.42, кв.31
Г. САНКТ-ПЕТЕРБУРГ
195252

Уважаемый Анатолий Николаевич!

Сердечно поздравляю Вас с юбилеем.

Вы прошли большую жизненную школу, стойко преодолели тяжелейшие испытания военного времени, самоотверженно восстанавливали страну из руин. И всегда чувствуете сопричастность к судьбе Отечества, верите в правое дело.

Великую любовь к Родине, ответственность за её настоящее и будущее Вы передаёте нам и грядущим поколениям.

Желаю Вам здоровья, бодрости духа и благополучия.

Президент
Российской Федерации

В. Путин

РОССИЙСКАЯ АКАДЕМИЯ НАУК
ИНСТИТУТ ИСТОРИИ МАТЕРИАЛЬНОЙ КУЛЬТУРЫ

АНО «ИНСТИТУТ АРХЕОЛОГИИ СЕВЕРА»

ООО «НПО «СЕВЕРНАЯ АРХЕОЛОГИЯ-1»

ЗЕМЛЯ НАША ВЕЛИКА И ОБИЛЬНА...

90-летию А. Н. Кирпичникова посвящается



Книжная Типография
Санкт-Петербург
2019

Содержание

<i>В. А. Лапшин.</i> Анатолий Николаевич Кирпичников. К 90-летию со дня рождения.....	5
<i>Л. А. Губчевская.</i> «Заповедный» — значит «особо хранимый»	8
<i>Л. М. Всевиов</i> (составитель). Библиография работ А. Н. Кирпичникова.....	11
<i>А. А. Александров.</i> «Князя поищем, иже бы владел нами и рядил ны по праву» (заметки на полях летописи)	14
<i>С. В. Белецкий.</i> Геральдические подвески X–XI вв.	30
<i>Р. Брузис.</i> Бутафории оружия ближнего боя XIV–XVI вв. на территории Латвии	50
<i>Ю. А. Виноградов.</i> О терракотовых статуэтках с изображением воинов из Ольвии	61
<i>К. В. Горлов, Н. В. Григорьева.</i> Фракция новгородского рубля с Земляного городища Старой Ладogi	66
<i>Г. С. Гофман, Т. Ю. Закурина.</i> Изборская крепость в первой трети XIV в.	70
<i>Т. Н. Джаксон.</i> О природных чудесах Исландии	84
<i>А. Н. Егорьков, А. В. Плохов.</i> Химический состав раннесредневековых стеклянных изделий Рюрикова городища	91
<i>И. И. Еремеев.</i> Фрагмент предмета церковной утвари с Бронницкого городища под Новгородом	99
<i>М. М. Казанский.</i> О двух традициях декора клинкового оружия эпохи Великого переселения народов на юге Восточной Европы	113
<i>С. Ю. Каинов.</i> «Большой» меч из Чёрной могилы (предварительные итоги нового этапа изучения)	125
<i>О. В. Кардаш, З. Г. Гайдакова.</i> Топоры-секиры у населения Крайнего Севера в XII–XIV вв.: бытовые и ритуальные аспекты	140
<i>А. А. Кищук, О. В. Овсянников.</i> Из истории поморского летописания конца XVII — начала XVIII в.: «летопись» и рисунки Ивана Погорельского	156
<i>Л. С. Клейн.</i> Спор о варягах как пережитое	183
<i>Н. Б. Крыласова.</i> Комплекс вооружения финно-угорского Рождественского могильника в Пермском крае	201
<i>Ю. А. Кулешов.</i> Позднесредневековый шлем из собрания Козьмодемьянского культурно-исторического музейного комплекса (к вопросу о традициях и технологиях оружейного производства Генуэзской Газарии)	215

<i>А. А. Купранис.</i> О древнерусских весовых эталонах	241
<i>А. В. Курбатов.</i> Кожаные детали вооружения и амуниции в древности и средневековье по письменным и археологическим данным	245
<i>В. А. Лапшин.</i> Первые строители Петербурга	258
<i>П. А. Миляев.</i> Предметы вооружения XVI–XVII вв. из раскопок на территории ладожского посада	267
<i>К. А. Михайлов, А. А. Пескова.</i> Находки защитного вооружения из раскопок древнерусского Шепетовского городища (заметки к трудам А. Н. Кирпичникова)	286
<i>Е. Р. Михайлова.</i> Двушипные наконечники копий из Которского погоста	298
<i>А. Г. Панкратов.</i> Новые данные о пластинчатых панцирях на Руси	312
<i>В. Я. Петрухин.</i> Вещий Олег и «могила в Ладогe»	322
<i>Н. И. Платонова.</i> Г. Косинна и А. А. Спицын: единство противоположностей (к вопросу о «национализме в археологии»)	332
<i>А. И. Сакса.</i> «Выборгский гром» 1495 г. — легенда или действительность? Иван III и «Балтийский вопрос» конца XV в.	343
<i>Е. В. Салмина, С. А. Салмин.</i> В поисках захоба: археологические раскопки в Псковском кремле в 2016 г.	358
<i>Т. Б. Сениченкова, Н. В. Семёнова, О. К. Дмитриева.</i> Новая находка из старых раскопок	379
<i>В. Ю. Соболев.</i> Оружие и снаряжение коня из раскопок Никольского Которского погоста Новгородской земли	384
<i>П. Е. Сорокин, П. А. Васин.</i> Романские мечи из Приневья и юго-западного Приладожья	395
<i>Р. Спиргис.</i> Ливские подражания готландским брактеатам X–XIII вв.	405
<i>С. В. Томсинский.</i> Каменные иконки из раскопок древнерусского «Изяславля»	424
<i>С. Н. Травкин.</i> Повторное использование монет и хронология кладов на территории Юго-Восточной Европы в средние века	433
Сокращения	439

Научное издание

ЗЕМЛЯ НАША ВЕЛИКА И ОБИЛЬНА...

Корректор Г. А. Седова
Редактор, верстка Е. В. Новгородских
Дизайн обложки И. Н. Лицук

Согласно Федеральному закону от 29.12.2010 № 436-ФЗ
«О защите детей от информации, причиняющей вред их здоровью и развитию»,
книга предназначена «для детей старше 16 лет»

Подписано в печать 22.07.2019. Формат 60×84/8. Бумага офсетная. Печать офсетная.
Усл. печ. л. 51,62. Тираж 300 экз. Заказ 514.

Отпечатано в соответствии с предоставленными материалами
Отпечатано в типографии ООО «Невская Типография».
197198, город Санкт-Петербург, Ропшинская улица,
дом 1/32, литер А, помещение 4Н, офис 9
тел. +7(812) 380-79-50
E-mail: spbcolor@mail.ru

С. Ю. Каинов
(Москва)

«Большой» меч из Чёрной могилы (предварительные итоги нового этапа изучения)

Раскопки Д. Я. Самоквасова в 1872–1873 гг. монументальной погребальной насыпи, носящей название Чёрная могила и расположенной в черте города Чернигова, выявили сложный обряд захоронения, который сопровождался большим количеством погребального инвентаря.

Основное количество предметов, найденных при раскопках кургана, только в 1891 г. было передано в Исторический музей, где и хранится в настоящий момент (опись В 1537). Часть предметов из Чёрной могилы (в том числе один шлем и фрагменты кольчужного плетения) была отдана Д. Я. Самоквасовым в музей университета Св. Владимира в Киеве, другая часть — в частные коллекции В. Б. Антоновича, Л. К. Ивановского, А. С. Уварова и другим лицам «как образцы Северянских древностей» (Самоквасов 1916: 10). Фрагмент спекшегося кострища с кальцинированными костями, золотыми слитками и золотой ниткой был передан в музей Черниговской ученой архивной комиссии (Самоквасов 1916: 16, рис. 18). Местонахождение этих предметов неизвестно. А. Н. Кирпичников указывал на наличие в картотеке Г. Ф. Корзухиной рисунка наверхшляма, хранившегося в Киевском государственном историческом музее (Кирпичников 1958: 51, примеч. 22). Этот рисунок удалось найти¹, сопоставить с фотографией второго шлема из Чёрной могилы и убедиться в их идентичности. Что, в свою очередь, позволяет предполагать, что по крайней мере наверхшляма из Чёрной могилы может храниться в Национальном музее истории Украины.

В центре насыпи, маркируя первоначальную ее высоту, находились два шлема, стоявшие на груде кольчужного плетения (кольчужные бармицы шлемов и кольчуги). Рядом были уложены два питьевых рога, окованные серебром. Здесь же были найдены «две византийские монеты, бронзовая статуэтка, два железных обоюдоострых ножа² и ... обугленный железный сосуд с пережженными костями» (Самоквасов 1916: 8).

Основное количество погребального инвентаря располагалось непосредственно на кострище. В северной его части находилась груда предметов, сформированная, по всей видимости, уже после прогорания погребального костра. По описанию

¹ Сердечно благодарю К.А. Михайлова за помощь.

² Б. А. Рыбаков считал эти предметы жертвенными ножами (Рыбаков 1949: 34). Но выявленная в ходе реставрации на одном из них серебряная инкрустация в стиле Еллинг, а также конструктивные особенности (в первую очередь, отсутствие режущих лезвий) не позволяют считать их ножами. В. В. Мурашева выдвинула предположение, что предметы представляют собой жезлы, символизирующие власть (личное сообщение В. В. Мурашевой).

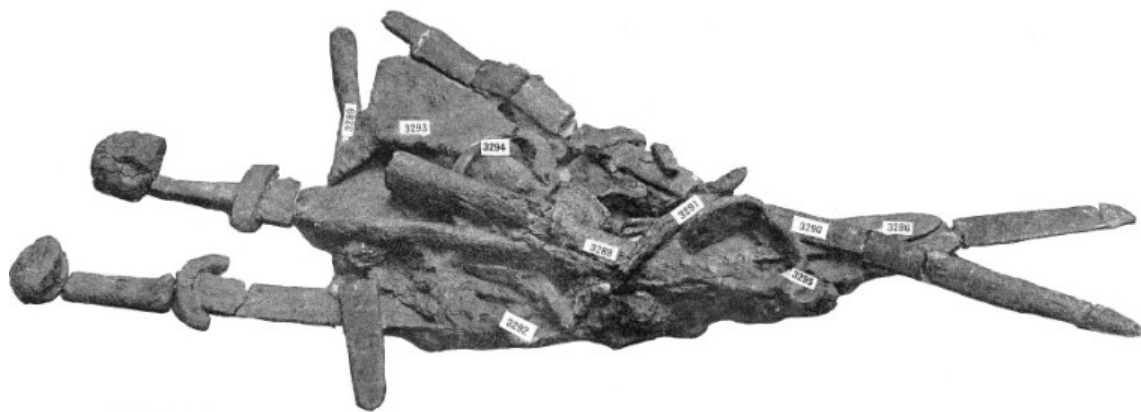


Рис. 1. Груда оружия с кострища кургана Чёрная могила (по: Самоквасов 1916: 20, рис. 23)

Д. Я. Самоквасова (Самоквасов 1916: 20–22), эта «железная груда, при очистке распавшаяся на части», состояла из двух мечей, сабли, двух наконечников копий, дротика³, двух ножей, фрагментов кольчужного полотна, стремян и шпоры⁴ (рис. 1).

Основываясь на расположении кальцинированных костей и инвентаря, Д. Я. Самоквасов предположил, что на погребальном костре были сожжены мужчина и женщина (Самоквасов 1916: 31). Б. А. Рыбаков обратил внимание на парность части мужского инвентаря, что, по его мнению, свидетельствует о нахождении в Чёрной могиле погребений двух мужчин⁵. Небольшие размеры одного из шлемов⁶, незначительная длина рукояти одного из мечей, а также наличие в погребении набора игральнх бабок, по мнению Б. А. Рыбакова, говорят в пользу того, что один из погребенных мужского пола был подростком. Сожженную женщину Б. А. Рыбаков рассматривал как «принадлежность ритуала», хотя не исключал и возможность ее родственных связей с мужчиной и подростком (Рыбаков 1949: 27).

Б. А. Рыбаков, как и Д. Я. Самоквасов, предлагал считать погребенного в кургане Чёрная могила мужчину князем (Рыбаков 1949: 34; Самоквасов 1908: 37). Позднее высказывались мнения о захоронении в кургане боярина или воеводы. Что касается времени совершения захоронения, то определяющим здесь являлся фрагмент византийской монеты, чеканенной в 945–959 гг. в правление Константина VII и Романа II. На основании хорошей сохранности монеты курган был датирован Б. А. Рыбаковым 960-ми годами (Рыбаков 1949: 29). Эта датировка является наиболее распространенной, хотя в литературе высказывалась точка зрения и о более позднем времени сооружения Чёрной могилы — вплоть до рубежа X–XI вв.⁷

³ Предмет совершенно определенно не является наконечником метательного копья, тем не менее, его предназначение остается неясным.

⁴ Предмет, атрибутированный Д. Я. Самоквасовым как шпора, на самом деле является скобелем.

⁵ В ходе исследования состава груды оружия, располагавшейся на кострище, была выявлена еще одна пара предметов — помимо двух мечей и двух наконечников копий в ней находились две сабли, а не одна, как предполагалось ранее.

⁶ Не понятно, из чего был сделан вывод о меньших размерах второго шлема.

⁷ Обзор мнений о количестве погребенных, социальной принадлежности и некоторых других вопросах изучения Чёрной могилы см. в статье О. Васюты (Васюта 2016).

Многие вопросы, связанные с Чёрной могилой, до сих пор являются дискуссионными, и их решение невозможно без тщательного анализа всех архивных материалов, обработки и издания вещевой коллекции. На данном этапе исследования мы придерживаемся точки зрения, что набор вещей, вынесенных на первоначальную насыпь и, несомненно, имеющий символический характер, позволяет предполагать, что основными и главными являются погребения двух мужчин высокого социального статуса, возможно, отца и сына⁸. Относительная бедность женского инвентаря, отсутствие женских вещей на вершине насыпи, скорее, говорит о несвободном положении похороненной в Чёрной могиле женщины (женщин?).

К сожалению, подавляющее большинство предметов, найденных в захоронении, находились в плохой сохранности⁹. Они не были отреставрированы на должном уровне и как следствие, не были качественно опубликованы. Ситуация начала исправляться только в последнее время¹⁰. В ходе реставрационных работ была предпринята частичная расчистка одного из двух мечей, найденных в Чёрной могиле, и полученные результаты, хотя и носят предварительный характер, позволяют в значительной степени представить первоначальный облик меча и несколько скорректировать точку зрения о его типологической локализации.

Как уже было отмечено, в захоронении было обнаружено два меча. Еще Б. А. Рыбаков отметил, что их длина была разной — 82 и около 105 см (рис. 2). Особо отмечалось, что длина рукояти короткого меча составляла 8,5 см, что явилось для



Рис. 2. Рукоять «большого» меча (по: Самоквасов 1916: 22, рис. 26)

⁸ В ходе исследования кальцинированных костей из Чёрной могилы, небольшое количество которых сохранилось в собрании Исторического музея и известно по фотоснимку, было определено, что часть их «принадлежала минимум одному индивиду в возрасте от 18 до 35 лет» (Зозуля, Клещенко 2019: 124).

⁹ Довольно показателен описанный Д. Я. Самоквасовым процесс извлечения предметов из слоя кострища: «приходилось отделять уголь за углем, кость за костью, иногда жертвовать одной вещью, чтобы получить соседнюю в сохранившейся форме.; проба смачивания вырезанных глыб для легчайшего отделения скипевшихся углей, костей и бытовых изделий показала непригодность этого способа: пережженные и окисшие изделия из кости, бронзы, серебра и железа, смоченные водою, распадались на мелкие куски и обращались в порошок» (Самоквасов 1916: 18–20).

¹⁰ К настоящему времени полностью расчищена позолоченная фигурка сидящего божества, частично — меч, шлем, один из «жертвенных» ножей, наконечники стрел, на одном из которых была выявлена инкрустация цветным металлом.

исследователя еще одним аргументом в пользу нахождения в Чёрной могиле погребения подростка (Рыбаков 1949: 39).

Измерение обломков, на которые распались мечи при их извлечении из слоя кострища, подтвердило данные Б. А. Рыбакова: длина первого меча составляла около 102 см, второго — около 80 см. Если параметры «большого» меча и кажутся довольно значительными, тем не менее, они вполне «укладываются» в размерные характеристики мечей эпохи викингов. Длина «малого» меча меньше средней длины мечей этого периода, что, скорее всего, подтверждает, что второй погребенный в Чёрной могиле был подростком.

Следует отметить, что из измеренных Ф. Андрощуком 140 рукоятей мечей эпохи викингов из Швеции большинство (77) «имело рукояти длиной 8,5–9,5 см», что, вероятно, указывало на «среднестатистическую ширину ладони человека» (Андрощук 2013: 98). В этой связи стоит указать, что рукоять меча из черниговского кургана Гульбище составляла всего около 9,5 см при общей длине меча около 126 см.

Помимо длины рукояти важным для предположений о возрастной принадлежности меча является его общая длина и длина клинка. В погребении 977 могильника Бирка в захоронении мальчика 9–10 лет находился меч общей длиной 70 см, клинком длиной около 58,5 см и длиной черена рукояти 7,5 см (Андрощук 2013: 380, 381). В погребении Вальсърде 11 у меча, общей длиной 66,5 см, черен рукояти был всего 6 см.

Длина клинка «малого» меча из Чёрной могилы составляла 63–65 см, что меньше значений измеренных 48 мечей из Швеции, диапазон длин клинков которых колебался от 68 до 88 см (Андрощук 2013: 95, табл. III, 2).

В пользу гипотезы о погребении в Чёрной могиле подростка свидетельствует и находка набора игральных бабок. По данным К. А. Михайлова, подобные предметы найдены еще в двух синхронных Чёрной могиле ингумационных погребениях, где, благодаря сохранившимся костякам, можно уверенно говорить о детских погребениях (Михайлов 2016: 170–171). Первое погребение обнаружено в деревянной камере кургана 110 Киевского некрополя (157 астрагалов), второе — в погребении 61/1 Шестовицкого могильника (2 астрагала). Оба погребенных, несмотря на возраст, были захоронены с оружием — топорами. В древнерусскую материальную культуру игральные астрагалы проникли из мира кочевников, где они также обнаружены в погребениях мальчиков (Михайлов 2016: 171).

А. Н. Кирпичников, работая над созданием каталога древнерусских мечей IX — первой половины XI в., отнес «большой» меч из Чёрной могилы к типу Z-особый, отметив отсутствие аналогичных мечей в типологии Я. Петерсена (Кирпичников 1966: 34). Мечи этого типа отличались (в первую очередь от мечей типа Z) головкой навершия линзовидной формы и плавно изогнутым перекрестием. Помимо меча из черниговского захоронения в тип Z-особый были включены меч из Шуковщины (Юго-Восточное Приладожье) и фрагментарно сохранившийся меч, предположительно найденный около Рюрикова городища.

Проведенная расчистка деталей рукояти «большого» меча из Чёрной могилы позволяет уточнить их внешний облик и определить аналогии среди синхронного европейского материала (рис. 3, 1, 5).

Общая реконструируемая длина меча составляет около 102 см. Длина клинка — около 87 см. Ширина клинка под перекрестием — 5,5 см, ширина дола — около 2,5 см.



Рис. 3. 1 — рукоять «большого» меча; 2 — клеймо на клинке «большого» меча

Общая реконструируемая высота рукояти (от верхней точки навершия до нижней точки перекрестия) — около 18 см. Высота навершия (реконструируемая) — около 3,5 см, высота основания навершия — 1,4 см, ширина основания навершия (реконструируемая) — около 3 см. Длина трубки рукояти — около 9 см, толщина — 1,6 см, длина перекрестия — 11,8 см, высота в центральной части — 1,1 см, по краям — 1,6 см, толщина (реконструируемая) — около 3 см.

Рукоять меча состоит из двухсоставного навершия, трубки рукояти и перекрестия. Перекрестие, трубка и основание навершия надеты на черен клинка, верхний выход которого расклепан с верхней стороны основания навершия, тем самым удерживая детали на клинке. Наиболее вероятно, что к основанию навершия через два отверстия по бокам крепится головка навершия. Крепление осуществляется при помощи двух штифтов, впаянных (?) во внутреннюю часть головки навершия.

Поверхность деталей навершия и перекрестия была покрыта инкрустацией. Воздействие погребального костра привело к тому, что большая часть инкрустированного цветного металла расплавилась и сохранилась только в виде отдельных фрагментов серебряной проволоки¹¹. Но на всех фронтальных поверхностях, а также на нижней плоскости навершия и верхней плоскости перекрестия выявлена сетка из тонких, перпендикулярных канавок, прочерченных в железной основе и представляющих собой подготовку поверхности под укладку цветного металла. Лучше всего инкрустация сохранилась на фронтальной поверхности основания навершия, хуже — на головке навершия. На фронтальной поверхности перекрестия прослежена только сетка под укладку инкрустации.

На основании навершия, где орнаментация сохранилась лучше всего, она имеет растительный характер в виде симметрично расположенных побегов (рис. 4, 1, 5, 1, 3). Орнаментация головки навершия сохранилась значительно хуже. В ее центральной части угадываются сердцевидные фигуры, расположенные друг над другом и окруженные завитками. На верхней плоскости перекрестия удалось выявить плохо сохранившуюся инкрустацию в виде диагонально расположенных параллельных линий (рис. 4, 3).

Довольно редкой деталью мечей эпохи викингов являлись трубки рукояти, как правило, отливавшиеся из медного сплава. Подавляющее большинство мечей этого времени снабжались рукоятями, изготовленными из дерева, обмотанного кожей.

Трубка меча из Чёрной могилы была отлита из почти чистой меди (Cu — 98,09 %, Pb — 0,94 %, Fe — 0,63 %, Ag — 0,15 %, Sn — 0,1 %, Zn — 0,05 %, Sb — 0,04 %). Деталь сильно пострадала от воздействия погребального костра и 900-летнего пребывания в земле (рис. 4, 2). Плохая сохранность трубки не позволила Д. Я. Самоквасову при публикации меча представить правильную реконструкцию ее орнаментации (рис. 2).

Расчистка выявила в центральной части трубки литой плетёный орнамент в виде двух тройных лент, петлевые завершения которых с обеих сторон переходят

¹¹ Все количественные анализы химического состава выполнены с помощью микро-рентгенофлуоресцентного спектрометра Bruker M1 Mistral. Пробы взяты с поверхности основания навершия.

	Sn	Sb	Pb	As	Zn	Hg	Au	Ag	Cu	Mn
1	0,55 %	0,94%	0,62%	0,14%	2,66%	0,35%	0,64%	88,0%	4,31%	1,78%
2	0,44%	0,91%	0,54%	0,09%	1,99%	0,33%	0,88%	89,06	3,93%	1,82%



Рис. 4. Детали рукояти «большого» меча. 1 — навершие; 2 — фрагмент трубки; 3 — орнамент на верхней плоскости перекрестия

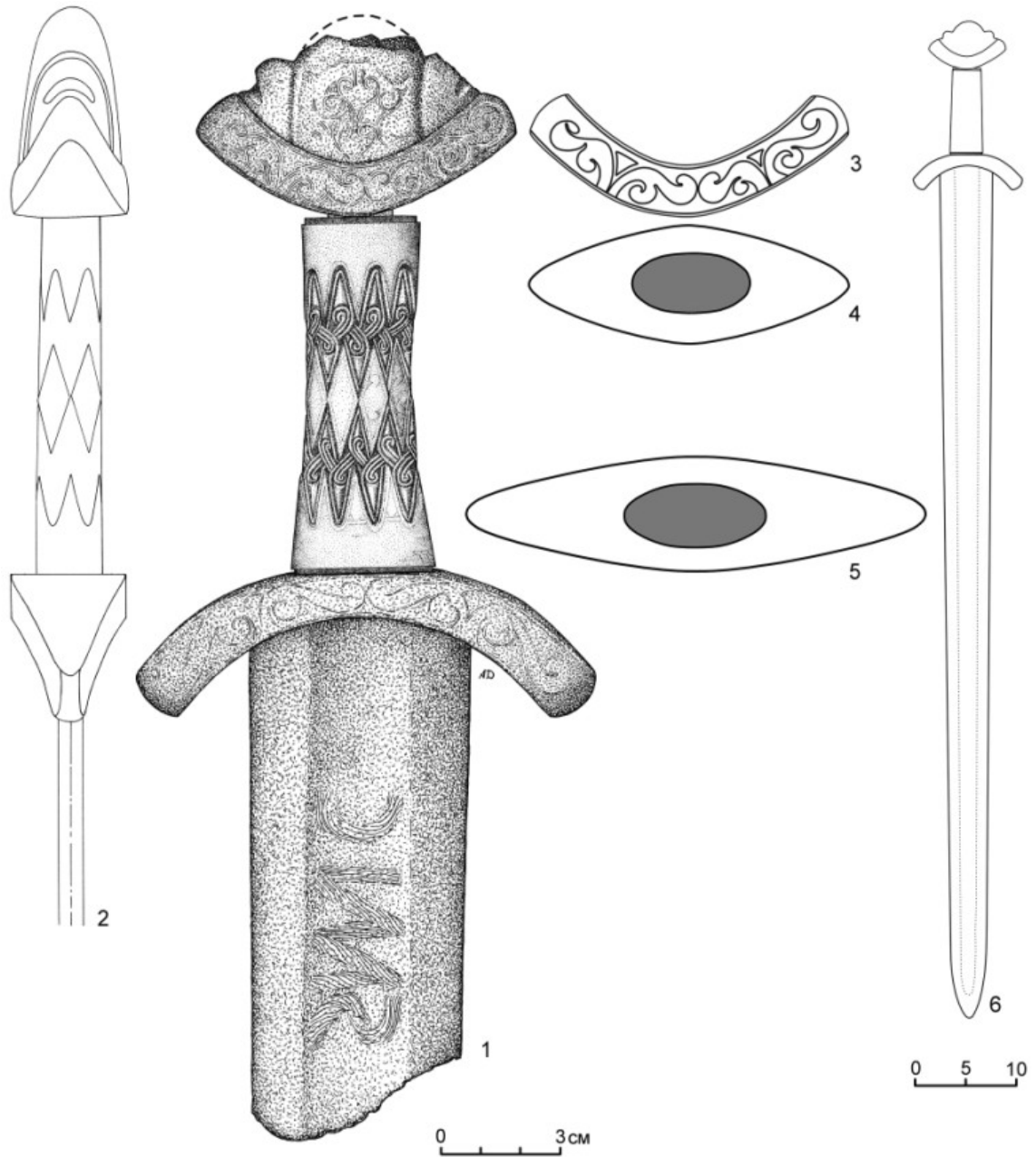


Рис. 5. 1 — рукоять «большого» меча; 2 — вид с боку; 3 — вариант реконструкции орнамента основания навершия; 4 — нижняя плоскость навершия; 5 — верхняя плоскость перекрестия; 6 — реконструкция общего вида «большого» меча из Чёрной могилы (1–6 — рис. А. С. Дементьевой)

в треугольные выступы, обращенные в две стороны. Таким образом, в середине трубки формируется лента из сильно вытянутых ромбов, а на краевых плоскостях — полосы с треугольными выступами, обращенными к центру рукояти¹². На краевых

¹² Нельзя не отметить схожесть орнамента краевых зон трубки меча из Чёрной могилы с отдельными деталями в виде колец с подтреугольными выступами, оформленными в виде звериных морд или в виде зубчатой короны, крепившихся на концах рукоятей из органических материалов (Peirce 2002: 43; Evison 1967: plate XVI, B).

плоскостях трубки выявлен геометрический гравированный орнамент, на ромбах в центральной части — геометрический и, возможно, растительный орнамент.

Расчистка клинка «большого» меча еще не производилась, за исключением небольшого участка в зоне предполагаемого расположения клейма. В ходе этих работ была выявлена часть клейма в виде букв и буквообразных знаков (рис. 3, 2; 5, 1). Фрагментарность расчистки не позволяет понять, складываются ли буквы в осознанную надпись или это просто набор знаков, а также указать аналогии.

Как уже отмечалось, А. Н. Кирпичников, помимо меча из Чёрной могилы, отнес к типу Z-особый меч из кургана у д. Шуковщина в Юго-Восточном Приладожье и навершие с частью клинка, предположительно найденные около Рюрикова городища. Второй меч был известен исследователю только по рисунку в каталоге В. В. Арендта, где он изображен с линзовидной головкой навершия (Каинов 2008: 149, рис. 5, 18a). Этот меч удалось обнаружить в собрании отдела археологических памятников Исторического музея. Оказалось, что головка навершия, так же как у меча из Чёрной могилы, имеет трехчастную форму (рис. 6). На нижней плоскости навершия четко фиксируются расклепанные концы двух штифтов или U-образной скобы, соединяющих верхнюю и нижнюю части навершия. На поверхности навершия не удалось выявить какие-либо следы инкрустации или подготовки поверхности под ее укладку.

Меч из Шуковщины известен нам только по изображению, что не позволяет говорить об особенностях морфологии его навершия (Бранденбург 1895: табл. XI, 3). Не исключено, что головка навершия действительно имеет линзовидную, а не трехчастную форму. Навершия подобной формы известны, например, у мечей из Мэлюм, Норвегия и погребения 74 (конец X в.) кладбища Стариграда/Ольденбурга, Германия (Петерсен 2005: 156; Gabriel, Kempke 2011).

Выявленные в результате реставрации особенности морфологии и орнаментального решения «большого» меча из Чёрной могилы позволяют найти аналогии рассматриваемому мечу среди западноевропейского материала.

В статье В. Эвисон, изданной в 1967 г., была собрана и проанализирована информация о группе мечей, обозначенной как мечи типа Wallingford (по экземпляру, найденному в р. Темза около моста Wallingford)¹³. По обоснованному мнению В. Эвисон, этот тип является развитием типа L (по типологии Я. Петерсена). Всего в эту группу были включены 11 находок — девять из Великобритании, одна из Норвегии и еще одна из Финляндии (Evison 1967: 177, 186). Основными отличиями мечей этого типа

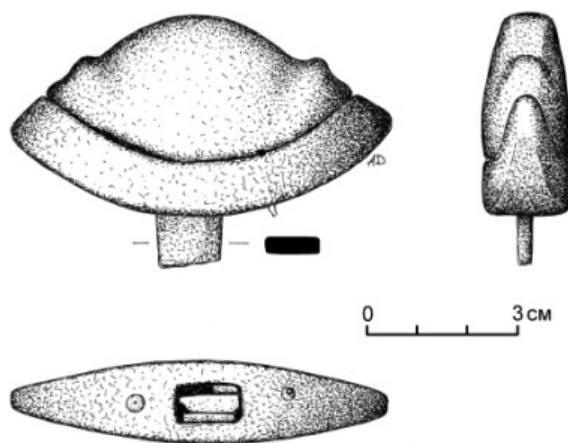


Рис. 6. Навершие меча, предположительно найденного около Рюрикова городища (рис. А. С. Деметьевой)

¹³ Мечи этой группы соотносятся с группой VI по типологии англосаксонских мечей М. Уиллера (Wheeler 1927: 32, fig. 13).

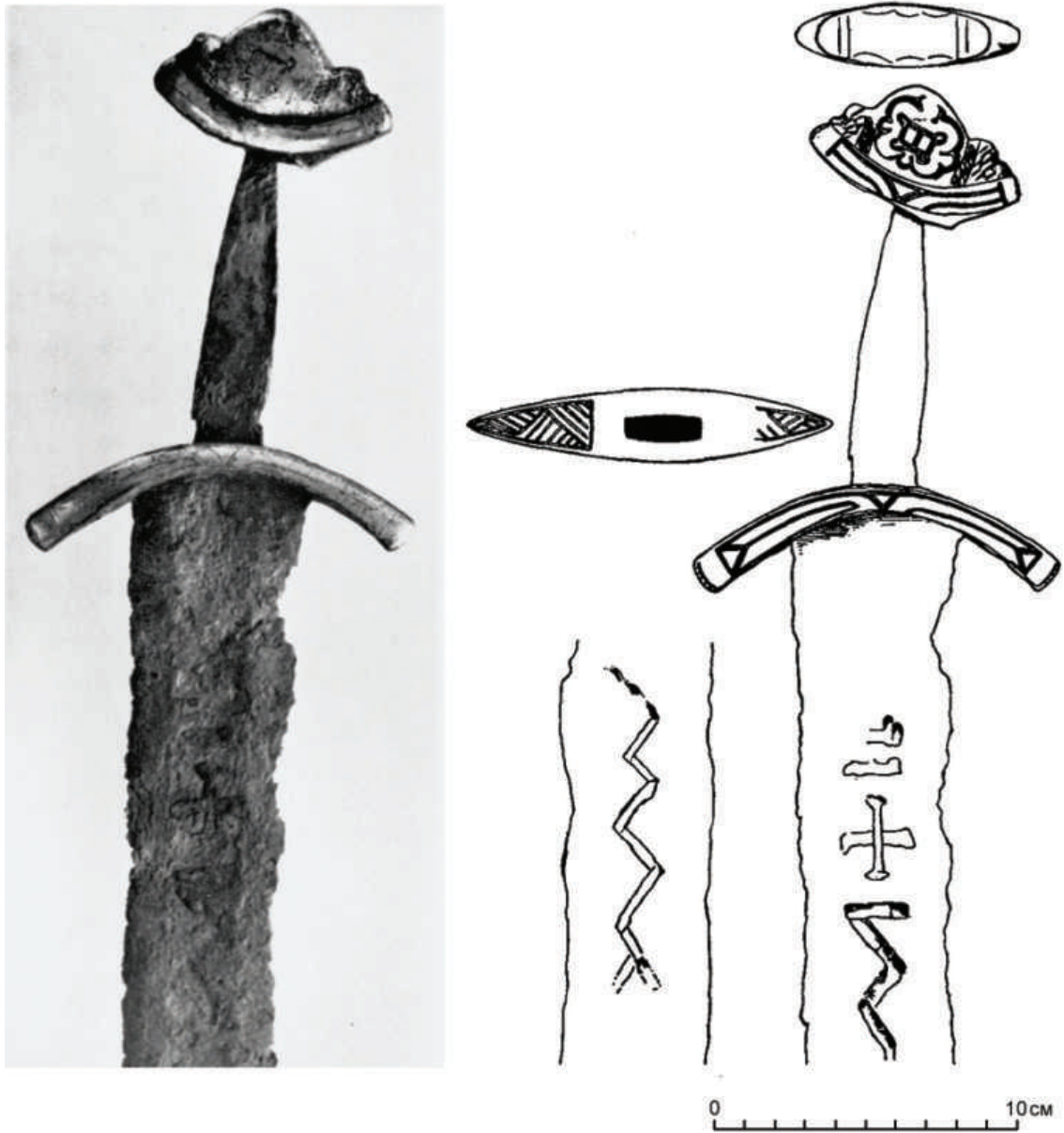


Рис. 7. Меч, найденный в р. Темза около моста Wallingford (Великобритания)

являлись изогнутые перекрестия и основания наверший и, как правило, трехчастная форма головки навершия. Поверхность деталей рукоятей большинства мечей была орнаментирована инкрустированной проволокой разного цвета.

Среди собранного В. Эвисон материала наше внимание привлекли два меча — собственно найденный у моста Wallingford (рис. 7), и меч, также происходящий из р. Темза, обнаруженный в 1840 г. (рис. 8). Форма навершия и перекрестия обоих мечей во многом совпадает с формой аналогичных деталей у меча из Чёрной могилы. Более того, орнаментация фронтальной поверхности меча Thames 1840 сочетает в себе элементы (сердцевидная фигура на головке навершия и растительные побеги на основании навершия и перекрестии), отмеченные на деталях черниговского меча. Совпадает у всех трех мечей и орнаментация верхней плоскости перекрестия

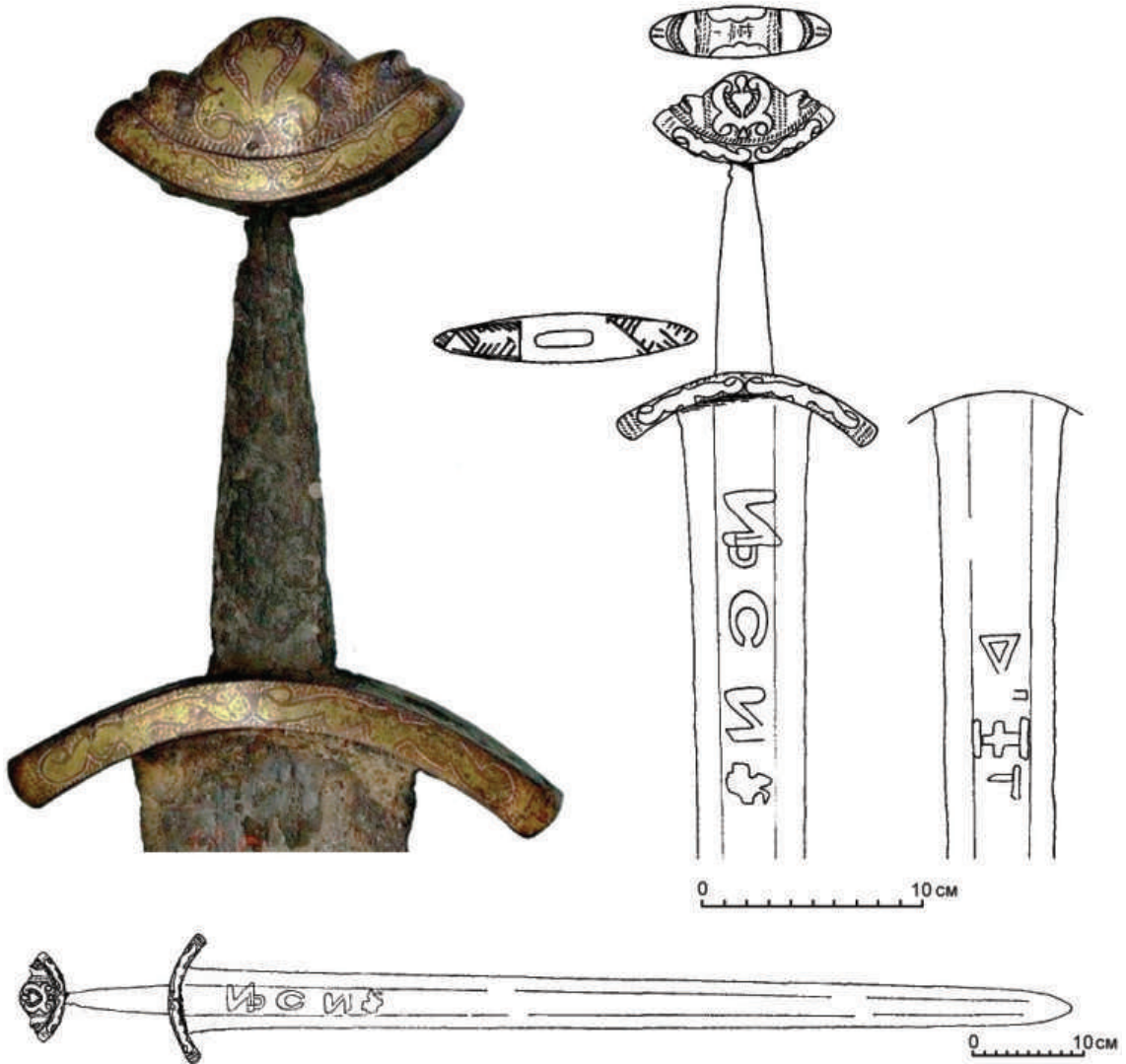


Рис. 8. Меч, найденный в р. Темза в 1840 г. (Великобритания)

в виде «рогожки» («basket weave»). Аналогичная орнаментация перекрестия встречается еще на одном мече, найденном в р. Темза у моста Battersea (рис. 9). По мнению В. Эвисон, с большой долей вероятности можно говорить о производстве трех мечей (Wallingford, Thames 1840, Battersea) в одной мастерской, расположенной в Южной Англии (Evison 1967: 174–175, 183). Схожесть орнаментации деталей рукояти этой группы мечей с орнаментацией черниговского меча позволяет предполагать также англо-саксонское происхождение меча из Чёрной могилы (или, по крайней мере, деталей его рукояти).

Аналогии трубке рукояти из Чёрной могилы были указаны в работе А. Н. Кирпичникова (Кирпичников 1966: 34). Это меч с деталями рукояти типа V и полностью сохранившейся трубкой, найденный на о-ве Сааремаа (Эстония), и фрагмент трубки из круглой крепости Треллеборг (Дания), датированной последними десятилетиями X в. (Jets 2013: 47; Nørlund 1948: fig. 120.). Прекрасно сохранившаяся трубка эстонского меча полностью изготовлена из медного сплава (рис. 10, 1).



Рис. 9. Меч, найденный в р. Темза около моста Battersea (Лондон, Великобритания)

Литой орнамент, полностью аналогичный орнаменту на трубке из Чёрной могилы, дополнен плохо различимым прочерченным (гравированным) орнаментом геометрического характера. Фрагмент трубки из Треллеборга представляет собой более высококачественное изделие (рис. 10, 2). Она также изготовлена из медного сплава, но ее поверхность частично покрыта серебряным листом, на поверхность которого нанесен гравированный орнамент.

Где произошла сборка клинка, навершия, перекрестия и трубки в единое изделие, сказать трудно. Очень вероятно, что имела место более поздняя установка

трубки на уже готовое изделие. Очевидно, что изогнутые перекрестие и основание навершия не приспособлены под установку на них прямых срезов трубки рукояти. Монтаж трубки, скорее всего, имел целью увеличить впечатление богатого меча с роскошной отделкой.

Более определенно можно высказаться о времени изготовления «большого» меча из Чёрной могилы. Подавляющее большинство мечей типа Wallingford лишены археологического контекста и датируются на основании орнаментальных особенностей, представлений автора об эволюции типов мечей и различных изобразительных источников. Интересующие нас мечи (Wallingford bridge, Thames 1840, Battersea bridge) датируются в рамках конца X — XI в. (Wilson 1965; Evison 1967).

«Большой» меч из Черной могилы является одним из немногих мечей, найденных в закрытом археологическом комплексе. Проведенные в 2017 г. исследования¹⁴ позволили получить серию AMS дат, которые указывают на период между 980–1025 гг. как наиболее вероятное время возведения кургана Чёрная могила, что прекрасно согласуется с датировкой, предложенной английскими исследователями для трех мечей (Шишлина и др. 2017: 399). То же самое можно сказать и про фрагмент трубки из Треллеборга, датирующийся 980–1000 гг. и в основе своей аналогичный трубке, установленной на мече из черниговского кургана.

Нахождение в Чёрной могиле меча, чье изготовление на территории Англии очень вероятно, добавляет новый сюжет и в без того уже «пеструю» картину, складывающуюся из особенностей погребального обряда и состава погребального инвентаря, что, несомненно, является ярким отражением сложных путей формирования во второй половине X в. полиэтничной и восприимчивой к инокультурным инновациям дружинной культуры Древней Руси. Погребенный в кургане Чёрная могила старший мужчина, несомненно, занимал высокое положение в иерархии общества, возможно, носил славянское имя Чернъ, сражался англо-саксонским мечом и кочевнической саблей, носил хазарский шлем, пил из сделанного на Руси рога, играл в hneftafl, молился скандинавскому богу, опираясь на копьё с христианским крестом, и владел византийским золотом (Каинов, Щавелев 2005: 89–90; Щавелев 2007; Корзухина 2017: 632; Мурашева, Орфинская, Лобода 2019: 73-8).



Рис. 10. Трубки рукоятей мечей:
1 — о-в Сааремаа (Эстония);
2 — Треллеборг (Дания)

¹⁴ Проект РНФ № 17-18-01399.

Литература

- Андрощук 2013 — Андрощук Ф. Мечи викингов. Київ: Простір, 2013. 709 с.
- Бранденбург 1895 — Бранденбург Н. Е. Курганы Южного Приладожья. СПб., 1895. 156 с. (МАР. № 18).
- Васюта 2016 — Васюта О. Курган Чорна могила в історичних дослідженнях минулого та сучасності // Сіверянський літопис. № 6 (132). Чернігів: Чернігівський національний педагогічний університет імені Т. Г. Шевченка, 2016. С. 3–18.
- Зозуля, Клещенко 2019 — Зозуля С. С., Клещенко Е. А. Кремированные останки из кургана Чёрная могила в собрании Исторического музея // Вестник Московского университета. Серия 23: Антропология. 2019. № 1. С. 117–130.
- Каинов 2008 — Каинов С. Ю. Каталог мечей из собрания Государственного исторического музея, составленный В. В. Арендтом // Двуреченский О. В. (отв. ред.). Военная археология: сб. материалов семинара при ГИМ. Вып. 1: сб. материалов Проблемного совета «Военная археология» при ГИМ. М.: Квадрига, 2008. С. 145–155.
- Каинов, Щавелёв 2005 — Каинов С. Ю., Щавелёв А. С. Изображение креста на наконечнике копья из Чёрной могилы (Технология и семантика) // Мельникова Е. А. (отв. ред.). Древнейшие государства Восточной Европы. 2003 год. Мнимые реальности в античных и средневековых текстах. М.: Индрик, 2005. С. 83–90.
- Кирпичников 1958 — Кирпичников А. Н. Русские шлемы X–XIII веков // СА. 1958. № 4. С. 47–69.
- Кирпичников 1966 — Кирпичников А. Н. Древнерусское оружие. Вып. I. Мечи и сабли IX–XIII вв. М.; Л.: Наука, 1966. 176 с. (САИ. Вып. Е1-36).
- Корзухина 2017 — Корзухина Г. Ф. Турьи рога Черниговских курганов // Мусин А. Е. (отв. ред.). В камне и бронзе: сб. ст. в честь А. Песковой. СПб.: Невская Книжная Типография, 2017. С. 620–634 (Труды ИИМК РАН. Т. XLVIII).
- Михайлов 2016 — Михайлов К. А. Элитарный погребальный обряд Древней Руси. Камерные погребения IX — начала XI века в контексте североευропейских аналогий. СПб.: Бранко, 2016. 272 с.
- Мурашева, Орфинская, Лобода 2019 — Мурашева В. В., Орфинская О. В., Лобода А. Ю. «Новая история» идола из Чёрной могилы // РА. 2019. № 1. С. 73–86.
- Петерсен 2005 — Петерсен Я. Норвежские мечи эпохи викингов. СПб.: Альфарет, 2005. 335 с.
- Рыбаков 1949 — Рыбаков Б. А. Древности Чернигова // Материалы и исследования по археологии древнерусских городов. Т. 1. М.; Л.: 1949. С. 7–102 (МИА. № 11).
- Самоквасов 1908 — Самоквасов Д. Я. Северянская земля и северяне по городищам и могилам. М.: Синодальная типография, 1908. 119 с.
- Самоквасов 1916 — Самоквасов Д. Я. Могильные древности северянской Черниговщины. М.: Синодальная типография, 1916. 101 с.
- Шишлина и др. 2017 — Шишлина Н. И., Плихт Й., ван дер, Севастьянов В. С., Кузнецова О. В., Мурашева В. В., Панин А. В., Каинов С. Ю., Зозуля С. С., Шевцов А. О. Радиоуглеродное AMS-датирование экспонатов Исторического музея: результат и обсуждение // Известия Самарского НЦ РАН. 2017. Т. 19. № 3 (2). С. 196–202.
- Щавелев 2007 — Щавелев А. С. Известие Ипатьевской летописи о Чёрной могиле (к вопросу об имени погребённого князя) // Коваленко О. Б. (відповідальний ред.).

Чернігів у середньовічній та ранньомодерній історії центрально-східної Європи.
Чернігів: Деснянська правда, 2007. С. 100–105.

Jets 2013 — *Jets I.* Lahingu maod. Skandinaavia 9.–11. Sajandikunstistiilid Eesti arheoloogilisteleidudel. Tallinn: Tallinna Ülikool, 2013. 334 lpp.

Evison 1967 — *Evison V. I.* A sword from the Thames at Wallingford bridge // *Archaeological Journal.* 1967. 124. 1. P. 160–189.

Nørlund 1948 — *Nørlund P.* Trelleborg. København: Gyldendal, 1948. 296 p.

Gabriell, Kempke 2011 — *Gabriell I., Kempke T.* Die Grabfunde. Einführung und archäologisches Material. Starigard/Oldenburg. Hauptburg der Slawen in Wagrien VI. Neumünster: Wachholtz, 2011.

Peirce 2002 — *Peirce I. G.* Sword of the Viking Age. Woodbridge: Boydell Press, 2002. 160 p.

Wheeler 1927 — *Wheeler R. E. M.* London and the Vikings. London, 1927.

Wilson 1965 — *Wilson D. M.* Some Neglected Late Anglo-Saxon Swords // *Medieval Archaeology.* 1965. 9: 1. S. 32–54.