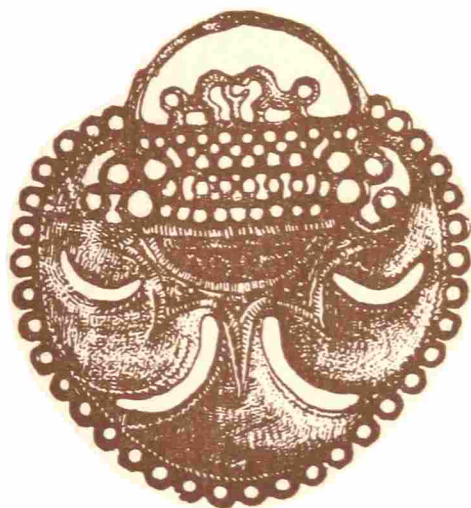


ISSN 0038-5034

АКАДЕМИЯ НАУК СССР

СОВЕТСКАЯ АРХЕОЛОГИЯ



1
1988



1988 **1**

СОВЕТСКАЯ АРХЕОЛОГИЯ

Журнал основан
в 1957 году

Выходит
4 раза в год

РЕДАКЦИОННАЯ КОЛЛЕГИЯ:

Б. А. РЫБАКОВ (главный редактор)
И. И. Артеменко, В. И. Козенкова (отв. секретарь),
Г. А. Кошеленко, В. В. Кропоткин, Л. Р. Кызласов, В. П. Любин,
В. М. Массон, Н. Я. Мерпрет, Р. М. Мунчаев, Б. Б. Пиотровский,
С. А. Плетнева (зам. главного редактора), **А. А. Формозов, В. П. Шилов**

СОДЕРЖАНИЕ

Цетлин Ю. Б. (Москва). О реконструкции археологической стратиграфии памятников эпохи неолита	5
Сериков Ю. Б. (Нижний Тагил). Выйка II — опорный памятник эпохи мезолита в Среднем Зауралье	17
Моруженко А. А. (Донецк). К вопросу о памятниках раннего железного века в бассейне р. Ворсклы	33
Каспарова К. В. (Ленинград). Об одном из возможных компонентов зарубинецкого погребального обряда	53
Рябинин Е. А., Черных Н. Б. (Ленинград, Москва). Стратиграфия, застройка и хронология нижнего слоя Староладожского Земляного городища в свете новых исследований	72
Шрайбман В. И. , Серкерев С. А., Сидельникова Т. А., Флеров В. С. (Москва). Новое в применении магниторазведки и электроразведки при исследовании грунтовых погребений на Северном Кавказе	101

Публикации

Кравцов А. Е. (Москва). Памятники позднего мезолита и эпохи бронзы в подмосковной Мещере	113
Лопатин В. А., Малов Н. М. (Саратов). Срубные погребения в подбоях на Еруслане	130
Санжаров С. Н. (Донецк). Погребения донецкой катакомбной культуры с игральными костями	140
Андрух С. И. (Одесса). Погребение раннескифского воина в Присивашье	159

Анарбаев А. А. (Самарканд). Аксидент в древности и средневековье (итоги и перспективы исследования)	178
Васильев Б. Г. (с. Старая Ладога). Фрески церкви Климента 1153 г. в Старой Ладоге (по материалам раскопок)	188
Тимофеева Т. П. (Владимир). К вопросу об орнаменте фризовых колонок владими́ро-суздальских белокаменных памятников XII—XIII веков	198

Дискуссии

Боряз В. Н. (Ленинград). О правомерности выделения «реконструктивного» уровня исследования в археологии	208
Аникович М. В. (Ленинград). «Три уровня археологического исследования» или три ступени исторического познания?	218
Отклики на статью В. А. Башилова и Э. Н. Лооне «Об уровнях исследования и познавательных задачах археологии» (Викторова В. Д., Бочкарев В. С., Григорьев Г. П., Пряхин А. Д., Васильевский Р. С., Симанов А. Л.)	224

Заметки

Логвин В. Н. (Кустанай). Энеолитические находки у села Ливановка	232
Новицкий Е. Ю. (Одесса). Плита-жертвенник эпохи энеолита — ранней бронзы из Красносельки	235
Динков А. Б. (Краснодар). Катакомбное погребение из Тимашевского кургана в Прикубанье	237
Матвеев А. В., Матвеева Н. П. (Тюмень). Бронзовый котел из Савиновского могильника (Среднее Притоболье)	241
Рябцев А. Н., Семенов В. А. (Сыктывкар). Ананьинская «парадная» секира из-под Сыктывкара	244
Каминская И. В. (Краснодар). Сарматские погребения на Урупe	245
Денисова В. И. (Ленинград). Стихотворная древнегреческая надпись из Ольвии	251
Павленков В. И. (Евпатория). Фрагмент портретной эмблемы с Южно-Донузлавского городища	256
Каменецкая Е. В. (Москва). О некоторых типах керамики Гнездова	258
Беленькая Д. А. (Москва). Находки из Московского посада	263

Критика и библиография

Вишняцкий Л. Б. (Ленинград). <i>Mousterian Legacy. Human Biocultural Change in the Upper Pleistocene.</i> BAR. Int. Ser. 164. Oxford, 1983	269
Мурзин В. Ю., Симоненко А. В. (Киев). <i>Максименко В. Е.</i> Савроматы и сарматы на Нижнем Дону. Ростов-на-Дону, 1983	273
Матющенко В. И. (Омск). <i>Косарев М. Ф.</i> Бронзовый век Западной Сибири. М., 1981; <i>Косарев М. Ф.</i> Западная Сибирь в древности. М., 1984	276
Молчанов А. А. (Москва). <i>Chernetsov A. V.</i> Types of Russian Coins of the XIV and XV Centuries; An iconographic study. BAR. Int. Ser. 167. Oxford, 1983	282

Хроника

Долуханов П. М. (Ленинград). Новое в археологии СССР и Финляндии. Доклады третьего советско-финляндского симпозиума по вопросам археологии. 11—15 мая 1981 г. Л., 1984	293
Устинова Ю. Б. (Ленинград). Конференция «Проблемы античной и скифосарматской археологии», посвященная памяти П. Н. Шульца 27—29 января 1986 г	295
Фролов А. С. (Москва). Первая калужская историко-археологическая конференция, февраль 1986 г.	297

тий находилось в сфере интересов Рима [6, с. 11—18]. М. И. Вязьмитина по поводу публикуемых ею портретных эмблем указывает, что они носили пропагандистский характер и имели целью утверждение среди местного населения престижа Римской империи [2, с. 241]. Этот вывод, очевидно, применим и к портрету римлянина с Южно-Донузлавского городища.

Усиление политической активности империи в Причерноморье нашло яркое отражение в известном эпиграфическом памятнике из г. Анкиры — «Деяния божественного Августа». Этот документ гласит: «Нашей дружбы попросили через послов бастарны, скифы и из сарматов живущие по сю сторону реки Танаиса, и цари с той стороны (этой реки), а также цари албанцев, иберов и мидийцев» [7, с. 276, № 50]. Вероятно, и скифы Северо-Западного Крыма на рубеже нашей эры не остались в стороне от заключения «дружбы» с Римом, о чем, видимо, свидетельствует публикуемая находка.

ЛИТЕРАТУРА

1. Дашевская О. Д. Раскопки Южно-Донузлавского городища в 1961—1962 гг. // КСОГАМ. 1962. Одесса, 1964.
2. Вязьмитина М. И. Портретная эмблема из Золотой Балки//Ольвия. Киев: Наук. думка, 1975.
3. Дашевская О. Д. Отчет о работе Крымского отряда Скифской экспедиции ИА АН СССР и ЕКМ в 1962 г.//Архив ЕКМ. № 110.
4. Высотська Т. М. Городище Алма-Кермен у Криму//Археологія. 1970. Т. XXIV.
5. Высотская Т. Н. Поздние скифы в Юго-Западном Крыму. Киев: Наук. думка, 1972.
6. Кадеев В. И. Херсонес Таврический в первых веках нашей эры. Харьков: Вища школа, 1981.
7. Граков Б. Н. Материалы по истории Скифии в греческих надписях Балканского полуострова и Малой Азии// ВДИ. 1939. № 3.

Е. В. КАМЕНЕЦКАЯ

О НЕКОТОРЫХ ТИПАХ КЕРАМИКИ ГНЁЗДОВА

В богатом и разнообразном материале так называемых «дружинных курганов» керамика занимает важное место как в количественном отношении, так и по той информации, которую она может дать исследователям. Гнёздовская керамика рассматривалась в литературе неоднократно. Одной из главных работ, посвященных Гнёздову вообще и гнёздовской керамике в частности, является труд В. И. Сизова [1]. Выделив основные типы сосудов, он отметил сходство лепной керамики Гнёздова с керамикой более древних памятников Смоленщины. Круговую посуду В. И. Сизов рассматривал как общеславянскую, находя ей аналогии в западнославянских материалах [1, с. 102]. Д. А. Авдусин также изучал гнёздовские сосуды и останавливался на вопросах их датировки [2, с. 110—113; 3, с. 166]. Об этническом составе населения Гнёздова, на основании изучения лепной посуды, писал Е. А. Шмидт [4, с. 102—108]. Керамика поселения разбирается также в работах Т. А. Пушкиной [5, с. 87—92; 6]. Глиняные сосуды Гнёздова наряду с материалами других памятников Смоленского Поднепровья послужили основой для диссертации автора настоящей статьи [7]. В общих чертах гнёздовскую керамику затрагивают в своих работах и другие исследователи [8, с. 15; 9, с. 31, 37].

Однако более детальное изучение гнёздовских материалов позволяет выделить некоторые типы сосудов, которые до сих пор не привлекали внимания. В данном случае рассматриваются три целых горшка и семь обломков, обнаруженных в курганах и на поселении, резко отличающиеся от остальной керамики Гнёздова по составу теста.

Большинство гнёздовских круговых сосудов сделано из глины со значительными добавками дресвы, черепок в изломе двух- или трехцветный; тесто неплотное, красно-желтых оттенков. Керамика, которая рассматривается в данной работе, имеет очень плотное тесто с естественными включениями бурого железняка. Искусственные примеси визуально не

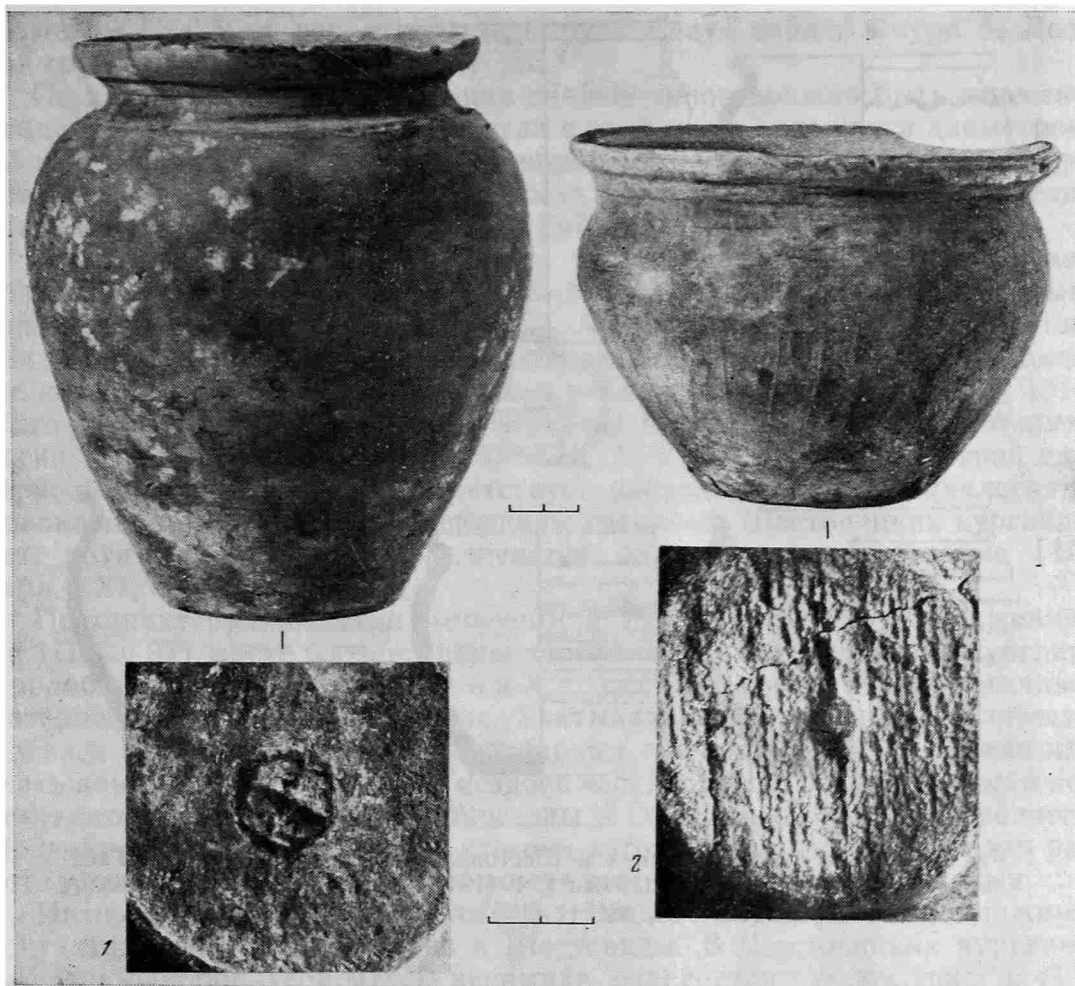


Рис. 1. 1 — кург. Ц-1 (1950 г.), горшок с клеймом; 2 — курган 54 (1950 г.), горшок с отпечатком оси круга на дне

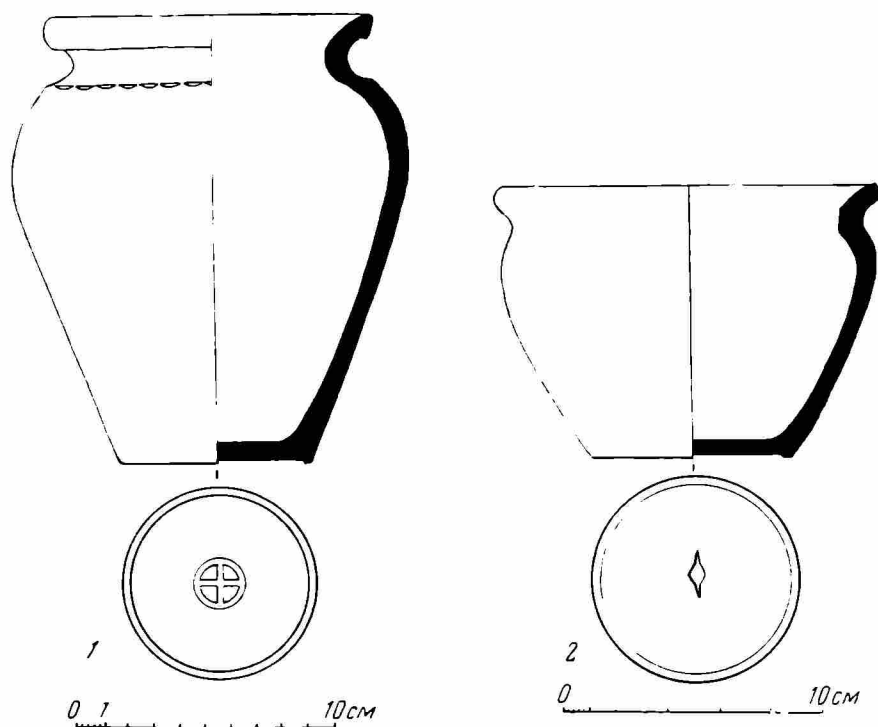


Рис. 2. 1 — горшок из кургана Ц-1, прорисовка; 2 — горшок из кургана 54, прорисовка

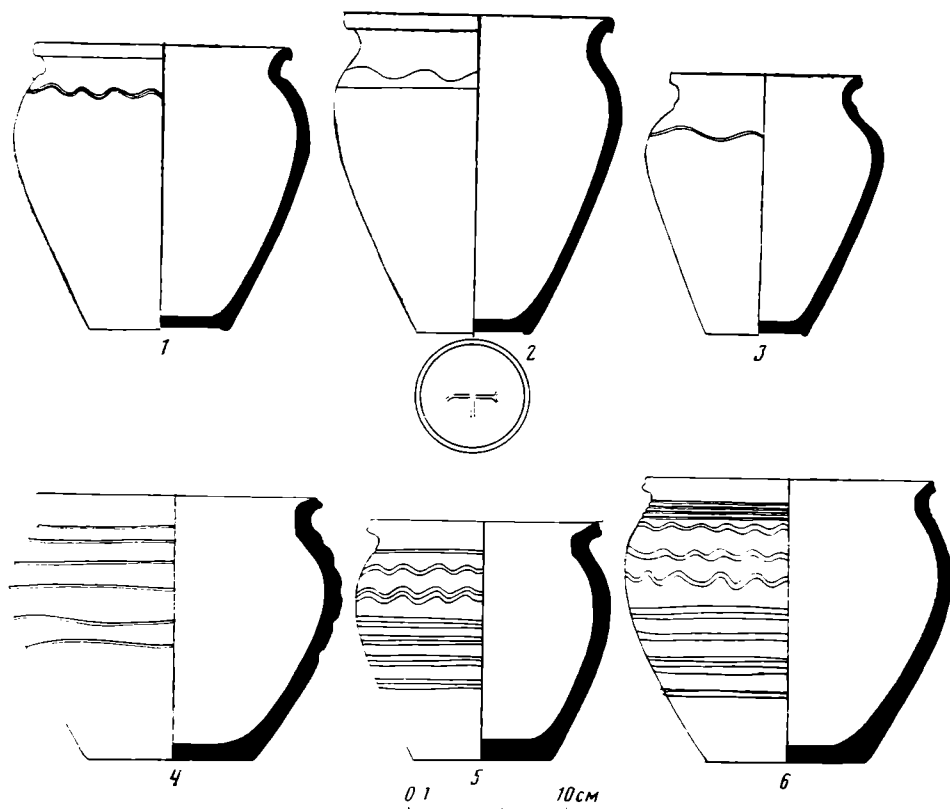


Рис. 3. Сосуды из Гнёздовских и Шестовицких курганов: 1, 5, 6 — Гнёздово, кург. 37 (1899 г.), 33 (1949 г.), 1 (1949 г.); 2—4 — Шестовица, кург. 20(12) (1956 г.), 48(54) (1957 г.), 38(46) (1957 г.)

прослеживаются, возможно, это песок. Цвет черепка серый, иногда с красным, розовым или желтым оттенком, в изломе одноцветный. Толщина стенок 6—7 мм. В Гнёздове найдено два типа подобных сосудов.

Первый — горшок высотой 17—20 см с хорошо выраженным плечом в верхней трети сосуда. Очень характерен венчик, имеющий вертикальный дугообразный срез с оттянутым книзу и заостренным краем. Кроме неорнаментированных экземпляров имеются сосуды с орнаментом в виде сплошной или разорванной волны.

В курганах найдено два целых сосуда данного типа. Один из них обнаружен в кургане Ц-1 (Центральная группа, раскопки Д. А. Авдусина) (рис. 1, 1; рис. 2, 1)¹; другой — в кург. 37 (раскопки С. И. Сергеева) (рис. 3, 1)². Из дореволюционных раскопок курганов происходит также крупный обломок венчика, хранящийся в фондах ГИМ³. Горшок из кург. Ц-1 имеет на дне клеймо в виде креста в круге диаметром 2,2 см.

На Гнёздовском поселении найдено шесть венчиков сосудов подобного типа и обломки горшка, профиль которого восстанавливается полностью⁴.

Второй тип — приземистый горшок высотой 10,6 см при диаметре венчика 15 см, т. е. он ближе к мисковидному, плечо покатое (рис. 1, 2; рис. 2, 2). Диаметр плечиков почти равен диаметру венчика, который не имеет оттянутого нижнего края, а просто скруглен. Изнутри при переходе венчика в плечо — вертикальный срез. Сосуд имеет следы вертикальных сглаживаний по тулову и горизонтальных по плечикам. Дно с закраинами, в центре его хорошо виден выпуклый отпечаток зерновидной формы

¹ Фонды СОМ, оп. 7122, $\frac{\text{ГН-50}}{\text{Ц-1}}$ № 2638.

² Фонды ГИМ, оп. 1537, № 1607.

³ Фонды ГИМ, оп. 1802, № 97.

Археолого-этнографический музей исторического факультета МГУ, материалы Смоленской археологической экспедиции, раскопки 1975 г. на восточном участке селища в Гнёздове.

размером 1×0,5 см, вероятно от оси круга. Сосуд найден в кург. 54 Лесной группы (раскопки Д. А. Авдусина)⁵.

По характеру теста к керамике данных типов должно быть отнесено найденное на поселении донце сосуда с клеймом в виде круга диаметром 3,5 см с заключенным в нем неправильным крестом с отростками. Рисунок клейма нечеткий⁶. Описанные сосуды составляют очень незначительную часть керамического материала Гнёздова — менее 1%.

Самые близкие аналогии первому типу сосудов имеются в материалах Шестовицкого могильника (рис. 3, 2, 3)⁷, где являются основным типом керамики [10, табл. XIX, 1, 11, 13]. Следует отметить, что глиняная посуда Шестовицы отличается удивительным единообразием. Такая же керамика найдена при раскопках в Киеве [11, с. 299, рис. 130, 131] и его окрестностях [12, табл. 1]. Рисунки гончарных клейм имеют аналогии в тех же районах [10, табл. XIX, 3, V, 11, рис. 129]. Второй тип горшка по составу теста соответствует приведенным выше аналогиям, однако точно таких же по пропорциям сосудов в Шестовицких курганах нет, хотя ряд горшков и отличается большей приземистостью [10, табл. XXI, 7, XXIII, 3].

По характеру инвентаря вышеупомянутые курганы с трупосожжениями (Ц-1 и 37) могут быть названы «дружинными». Гнёздовские курганы с подобными сосудами относятся к X в., так же датируются аналогичные материалы Киева и Шестовицы. Учитывая территориальную близость Киева и Шестовицы, общность гончарных традиций, условно можно назвать данный тип керамики в Гнёздове «среднеднепровским». По всей вероятности, эти сосуды были привезены в Гнёздово из районов Среднего Поднепровья. Если допустить, что они изготовлены на месте, то это работа гончара, хорошо знакомого со среднеднепровскими традициями.

Интересно отметить еще один факт, свидетельствующий о возможных контактах населения Гнёздова и Шестовицы. В Шестовицких курганах из очень однообразной массы керамики выделяется горшок (рис. 3, 4)⁸, который по составу теста и профилю находит аналогии в Гнёздове (рис. 3, 5, 6)⁹. Этот сосуд отметил в своей публикации Д. И. Блифельд, указав, что он не местного происхождения [10, с. 89, табл. XVI, 10]. Сосуд имеет высоту 17 см при диаметре венчика 18 см. Плечи округлые, максимальное расширение тулова ниже верхней трети сосуда. Характерен край венчика: он косо срезан, и по срезу проходит ложбинка, небольшая выемка имеется с внутреннего края венчика. Изнутри при переходе венчика в плечо — горизонтальный срез. По тулову сосуда проходят глубокие линии орнамента, образующие бороздки на его поверхности. Толщина стенок 1 см, изнутри стенка переходит в дно очень плавно, закраин нет. Тесто рыхлое, с большой примесью дресвы, цвет красноватый.

В Гнёздове этот тип сосудов не является ведущим, однако представлен достаточно хорошо и в курганах, и на поселении. Орнаментированы они линейным и линейно-волнистым орнаментом. Проблема происхождения данного типа керамики в Гнёздове является предметом специального изучения. Д. И. Блифельд, сравнивая керамику Шестовицы и Гнёздова, не нашел аналогий [10, с. 89], так как среди опубликованных В. И. Сизовым материалов рассматриваемой керамики нет.

На общность погребального обряда и инвентаря Гнёздова, Шестовицы, Чернигова, Киева уже неоднократно обращалось внимание в археологической литературе. Об этом писали М. К. Каргер [13, с. 221], Д. А. Авдусин [3, с. 168], Д. И. Блифельд [10, с. 89] и другие исследова-

⁵ Фонды СОМ, оп. 7122, $\frac{\text{ГН-50}}{\text{К.54}}$ № 2461.

⁶ Археолого-этнографический музей исторического факультета МГУ, материалы Смоленской археологической экспедиции, раскопки 1975 г. на северном участке селища в Гнёздове.

⁷ Фонды Института археологии АН СССР, раскопки Д. И. Блифельда. Шестовица, 1956, № 213, к. 20 (12); Шестовица, 1957, № 508, к. 48 (54).

⁸ ИА АН УССР, Шестовица, 1957, № 445, к. 38 (46).

⁹ Фонды СОМ, Гнёздово, 1949, к. 33, № 626, к. 1, № 629.

тели. О возможности перемещения населения из Гнёздова в Чернигов писал В. А. Булкин [9, с. 55]. В. Я. Петрухин, изучая ритуальные сосуды из курганов Гнёздова и Чернигова, отмечает сходство обряда больших курганов этих памятников [14, с. 92]. О складывании «дружинной культуры» на примере погребений Среднего Поднепровья и Гнёздова пишут Е. А. Мельникова, В. Я. Петрухин, Т. А. Пушкина [15, с. 58].

Однако погребальный обряд и инвентарь имеют более широкий круг аналогий, включающий курганы Ярославского Поволжья (Тимерево, Михайловское, Петровское), Приладожья, Скандинавии (Бирка). В керамическом материале «дружинных курганов» отличия более значительны. Керамика «среднеднепровского» типа за пределами этого района найдена только в Гнёздове. Отмеченный факт свидетельствует о прямых контактах, существовавших в X в. между Гнёздовым и центрами Среднего Поднепровья.

ЛИТЕРАТУРА

1. Сизов В. И. Курганы Смоленской губернии//МАР. 1902. Вып. 1. № 28.
2. Авдусин Д. А. Гнёздовская корчага//Древние славяне и их соседи. М.: Наука, 1970.
3. Авдусин Д. А. Гнёздово и Днепровский путь//Новое в археологии. М.: Изд-во МГУ, 1972.
4. Шмидт Е. А. Об этническом составе населения Гнёздова//СА. 1970. № 3.
5. Пушкина Т. А. Лепная керамика Гнёздовского селища//Вестн. МГУ. Сер. 8. История. 1973. № 3.
6. Пушкина Т. А. Гнездовское поселение в истории Смоленского Поднепровья (IX—XI вв.): Автореф. дис. канд. ист. наук: 07.00.06. М., 1974.
7. Каменецкая Е. В. Керамика IX—XIII вв. как источник по истории Смоленского Поднепровья: Автореф. дис. канд. ист. наук: 07.00.06. М., 1977.
8. Седов В. В. Сельские поселения Центральных районов Смоленской земли//МИА. 1960. № 92.
9. Булкин В. А., Дубов И. В., Лебедев Г. С. Археологические памятники Древней Руси IX—XI веков. Л.: Изд-во ЛГУ, 1978.
10. Бліфельд Д. І. Давньоруські пам'ятки Шестовиці. Київ: Наук. думка, 1977.
11. Новое в археологии Киева. Киев: Наук. думка, 1981.
12. Самойловський І. М. Слов'янський могильник на р. Пронівшині під Києвом//Археологія. 1954. Т. IX.
13. Каргер М. К. Древний Киев. Т. I. М.—Л.: Изд-во АН СССР, 1958.
14. Петрухин В. Я. Ритуальные сосуды из курганов Гнёздова и Чернигова//Вестн. МГУ. Сер. 8. История. 1975. № 2.
15. Мельникова Е. А., Петрухин В. Я., Пушкина Т. А. Древнерусские влияния в культуре Скандинавии раннего средневековья (к постановке проблемы)//История СССР. 1984. № 3.