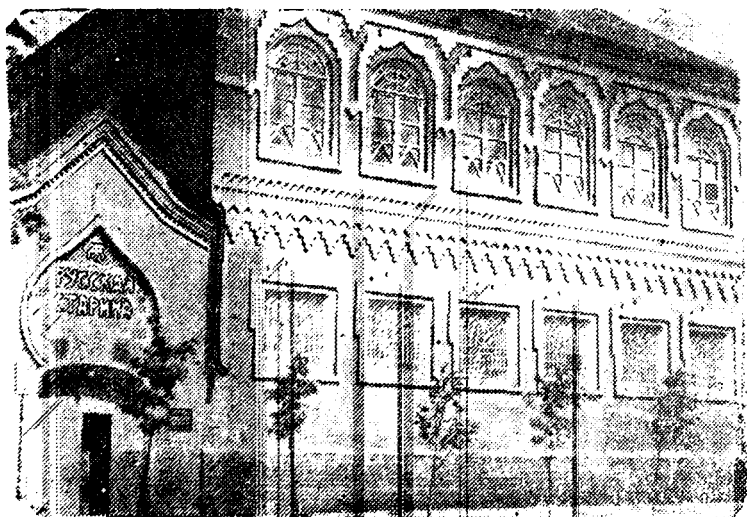


# МАТЕРИАЛЫ ПО ИЗУЧЕНИЮ СМОЛЕНСКОЙ ОБЛАСТИ



# МАТЕРИАЛЫ ПО ИЗУЧЕНИЮ СМОЛЕНСКОЙ ОБЛАСТИ

Выпуск 3

*Посвящен 70-летию  
со дня основания музея*

Редколлегия: *Д. И. Будаев*  
*А. Е. Минкин*  
*Д. И. Погуляев*  
*В. М. Хитрин*  
*- А. М. Хенкин*

Материалы по изучению Смоленской области (выпуск 3)  
Редактор *Е. Аникиев* Художественный редактор *А. Сафонов*  
Техн. редактор *М. Филиппенкова*  
Корректоры: *Л. Новоселова, Н. Орлова, А. Федорова*

---

Сдано в набор 16.VII-59 г. Подписано к печати 5.X-59 г. НК 02807  
Бумага 81×108<sup>1</sup>/<sub>2</sub>. 14,555 п. л.=4,4375 б. л. Уч. изд. 14,04. Тираж 1000 экз.

---

Смоленское книжное издательство. Смоленск, Большая Советская, 12/1  
Дом книги. Заказ № 5674  
Типография имени Смирнова. Смоленск, площадь имени Смирнова, дом 2.  
Цена 5 р. 70 к.

*Е. А. ШМИДТ*

## **ИЗУЧЕНИЕ АРХЕОЛОГИЧЕСКИХ ПАМЯТНИКОВ НА ТЕРРИТОРИИ СМОЛЕНЩИНЫ**

Археологические памятники являются ценнейшими источниками, позволяющими воссоздать историю далекого прошлого человечества. Громадный отрезок времени, исчисляемый сотнями тысяч лет от возникновения человека до появления в его хозяйстве металла и становления классового общества, был периодом бесписьменным.

Сказать что-либо о материальной и духовной жизни людей этого периода можно только в результате изучения археологических памятников. Но и для более позднего времени, включая средневековье, исследование их имеет очень большое значение, так как дополняет письменные источники целым рядом сведений из материальной жизни общества.

Поэтому совершенно обосновано то большое значение, которое придается охране и изучению всех археологических памятников. Одним из первых декретов Советской власти в 1919 году была организована Государственная Академия истории материальной культуры, на которую было возложено изучение этих ценнейших исторических источников, их учет и охрана.

В 1948 году было издано специальное постановление об охране памятников на территории СССР, в котором сказано, что все исторические памятники, в том числе и археологические, являются всенародным достоянием, и какое-либо уничтожение или порча их, а также раскопки без особого на то разрешения, караются законом.

Смоленская область богата археологическими памятниками, на ее территории имеются многие сотни городищ, селищ, стоянок и тысячи разного рода курганов.

Располагаются они по берегам рек, речек и озер, и нет такого района, в котором не было бы тех или иных памятников. Далеко не все они еще выявлены и задокументированы. Хотя многое уже сделано целым рядом исследователей, однако предстоит сделать еще больше, чтобы все эти памятники выявить и изучить.

С начала XIX века в связи с пробуждением интереса к русской истории начинается сбор сведений о разных исторических памятниках. Многие историки и просто любители старины начинают интересоваться и памятниками археологии.

Интерес к смоленским древностям значительно повысился после находки знаменитого гнездовского клада серебряных и бронзовых вещей в 1868 году.

Выявление и первичное изучение археологических памятников верхьев Днепра началось сравнительно давно. Так, уже в сведениях 1873 года о городищах и курганах<sup>1</sup> для территории тогдашней Смоленской губернии приведено большое количество населенных пунктов, у которых есть «городки», «городцы» и курганы. Эта сводная работа явилась обобщением труда многих лиц, собиравших материалы о древних памятниках.

Однако эти сведения были предельно кратки и во многих случаях, кроме указания месторасположения памятника, ничего другого не давали, в то же время они явились в дальнейшем исходным материалом для составления археологических карт и использовались археологами при проведении исследований.

В 1872 году на реке Угре в бывшем Юхновском уезде производил раскопки Н. Г. Керцелли<sup>2</sup>, им изучались только курганы у дд. Шипуны, Заречье, Желанье.

В 1874 году М. Ф. Кусинский<sup>3</sup> раскапывал курганы в Гнездове и в некоторых других местах и собрал сведения о целом ряде археологических памятников (городи-

---

<sup>1</sup> Сведения 1873 года о городищах и курганах. Смоленская губерния. Записки Русского археологического общества, т. XI, вып. 2, СПб, 1899.

<sup>2</sup> Керцелли Н. Г., Отчет о раскопках курганов в Смоленской губернии. Известия Московского общества любителей естествознания, т. XX. Труды Антропологического отдела, книга 2, вып. 1, М., 1876, стр. 39—42.

<sup>3</sup> Кусинский М. Ф., Отчет о раскопках в Смоленской губернии в 1874 году. Древности, т. IX, вып. 1, М., 1881, стр. 1—3.

щах и курганах) в Смоленском, Духовщинском, Дорогобужском, Поречском и Бельском уездах Смоленской губернии. Опубликовал он только краткий перечень населенных пунктов, у которых имеются курганы и городища.

В 1879 году смоленская помещица В. М. Чебышева провела раскопки древнерусских курганов на левом берегу реки Каменки на земле хутора Трухонова близ д. Харлапова в районе Дорогобужа. В публикациях<sup>1</sup> имеются материалы как о курганных инвентарях, так и об антропологических данных.

С 1880 года В. И. Сизов начинает раскопки курганов в Гнездове, где он в дальнейшем работает в 1883, 1885, 1894, 1895, 1896, 1898 и 1901 гг. В результате этих работ В. И. Сизов дает монографическое описание Гнездовского курганного могильника<sup>2</sup>, в котором освещает погребальный обряд и подробно рассматривает вещественный материал.

В это же время, в 1882 году, в Гнездове было раскопано Соколовым 135 курганов<sup>3</sup>.

В 1880-х годах в северной части Смоленской губернии (бывший Бельский уезд) в бассейне Западной Двины проводил исследование курганов К. А. Горбачев<sup>4</sup>. Им раскапывались исключительно курганы феодального времени с труположением.

Этот же тип памятников в конце 1880-х и 1890-х годов изучал В. И. Сизов. Было раскопано около 300 курганов в южной части Смоленской губернии<sup>5</sup>. Это главным об-

---

<sup>1</sup> Чебышева В. М., Раскопки курганов Смоленской губернии Дорогобужского уезда летом 1879 года. Известия Императорского общества любителей естествознания, антропологии и этнографии, т. XLIX, вып. 1—2, М., 1886.

<sup>2</sup> Сизов В. И., Курганы Смоленской губернии, вып. 1. Гнездовский могильник близ Смоленска. Материалы по археологии России, № 28, СПб, 1902.

<sup>3</sup> Древности, т. IX, вып. 2. Протоколы, стр. 64.

<sup>4</sup> Горбачев К. А., Отчет о раскопках курганов в Смоленской губернии. Изд. ОЛЕАЭ, т. XLIX, вып. 4, М., 1887, стр. 349—353. Горбачев К. А., Поездка в Смоленскую губернию. Изд. ОЛЕАЭ, т. XLIX, вып. 5, М., 1890, стр. 711—716. Горбачев К. А., Протокол раскопок курганов Селецкой волости в 1886 году. Там же, стр. 724—728.

<sup>5</sup> Сизов В. И., Раскопки в Смоленской губернии. Древности, т. IX, вып. 3, М., 1887, стр. 87. Древности, т. XV, вып. 2, М., 1894, стр. 134. Указатель памятников, стр. 113—124.

разом полусферические насыпи, содержащие труположения, но кое-где были вскрыты погребения с трупосожжением. Материалы этих исследований хранятся в Государственном историческом музее в Москве.

В 1889 году в Духовщинском уезде изучал курганы Криштафович<sup>1</sup>. В этом же году один курган у д. Староселье был раскопан Бранденбургом<sup>2</sup>.

В 1890-х годах А. А. Спицын и Эйбошенко<sup>3</sup> раскопали несколько курганов в восточной части Смоленской губернии.

Большое количество памятников, особенно курганов, было изучено Н. И. Булычевым в бассейне Угры и на водоразделах Волги и Днепра. Материалы раскопок курганов (в основном с труположением) были им опубликованы<sup>4</sup>. На основании этих данных можно говорить о расселении кривичией и вятичей на восточной и юго-восточной окраине Смоленщины.

С 1892 года В. И. Сизов начал изучение длинных курганов, до 1903 года им разрыто более 40 насыпей<sup>5</sup>. Он считает их кривическими памятниками, датирует VI—VIII веком и описывает некоторые особенности Смоленских длинных курганов.

В 1899 году А. А. Спицын, подводя итоги изучению археологических памятников России, сделал обозрение

---

<sup>1</sup> Древности, т. XV, вып. 2, стр. 134.

<sup>2</sup> Известия Московского общества любителей естествознания, антропологии и этнографии, т. LXVIII, стр. 113.

<sup>3</sup> Указатель памятников, стр. 128, Отчет археологической комиссии за 1892 г., стр. 56—59, Архив ИИМК, дела АК 35/1891, 94/1892.

<sup>4</sup> Булычев Н. И., Журнал раскопок по части водораздела верхних притоков Волги и Днепра. М., 1889. Раскопки по части водораздела верхних притоков Днепра и Волги. М., 1903. Раскопки по среднему течению р. Угры (Ока) (Бассейн р. Волги). Записки Московского археологического института, т. XXXI, М., 1913.

<sup>5</sup> Краткие материалы опубликованы: ОАК за 1894 г., СПб, 1896, стр. 23—24; ОАК за 1896 г., СПб, 1898, стр. 56—59; ОАК за 1899 г., СПб, 1902, стр. 94—99; ОАК за 1901 г., СПб, 1903, стр. 109; ОАК за 1903 г., СПб, 1906, стр. 122. Указатель памятников. Российский исторический музей. М., 1893, стр. 111—123. Архив ИИМК, дела АК. 17/1893; 55/1894; 172/1898; 100/1899; 141/1901, 76/1903. Сизов В. И., Длинные курганы в Смоленской губернии, Труды XI Археологического съезда, т. 2, М., 1902, стр. 81—82 (Протокол).

и для Смоленской губернии<sup>1</sup>. В этой сводной работе указывается, что о находках на древнейших исторических городищах Смоленской губернии ничего не известно, а безыменные городища еще не подвергались исследованию, хотя их известно уже немало.

Более подробно А. А. Спицын освещает характер курганов Смоленщины. Использует он в основном материалы вышеприведенных исследователей последней четверти XIX века.

В расположении курганов на территории Смоленщины отмечается некоторая закономерность. Они в особенно значительном количестве располагаются в западной ее части, однако отмечено, что много их в верховьях рек Остра, Беседи и Десны, есть курганы также в бассейне рек Вазузы и Межи. В лесистой части края их вообще мало<sup>2</sup>.

Древнейшими курганными насыпями являются курганы в виде валов, то есть длинные и удлиненные. Они найдены во многих местах, имеют весьма своеобразный инвентарь и датируются IX — началом X веков<sup>3</sup>.

А. А. Спицын считает, что в конце X века обычай сожжения в Смоленских курганах исчезает, а с XI века наблюдается трупоположение. Находки в курганах с трупоположением однообразны. Наиболее характерными будут: в женских погребениях — серебряные и браслетообразные височные кольца, нередко ромбошитковые, подбор подвесок к ожерелью (лунницы, птицы, коньки, монетообразные), бубенчики сердоликовые и золоченые бусы; в мужских погребениях — обыкновенно только нож, а иногда поясная пряжка и топор. К концу XI и в XII веке содержание курганов несколько разнообразится. Начинают попадаться погребения в грунтовых ямах, трупы иногда помещаются в гробовищах или обертываются берестой. Меняется несколько и погребальный инвентарь<sup>4</sup>. Далее дается некоторое территориальное различие для курганов по отдельным уездам и приво-

---

<sup>1</sup> Спицын А. А., Обзорные некоторые губернии и областей в археологическом отношении. Смоленская губерния. Записки Русского археологического общества, т. XI, вып. 1—2, СПб, 1899, стр. 177—186.

<sup>2</sup> Там же, стр. 178.

<sup>3</sup> Там же, стр. 179.

<sup>4</sup> Там же, стр. 181.



дятся сведения о находках кладов и древних монет.

С 1898 по 1901 год в Гнездове проводил исследования С. И. Сергеев, им было раскопано 66 курганов<sup>1</sup>. В 1905 году раскапывал Гнездовские курганы И. С. Абрамов<sup>2</sup>, в том же году им был обследован целый ряд памятников в северной половине Смоленской губернии.

В 1906 году в Смоленской губернии проводил изучение археологических памятников В. Н. Глазов<sup>3</sup>, он раскапывал, главным образом, погребальные памятники-курганы.

В 1900-х годах изучению археологических памятников способствовало открытие в Смоленске филиала Московского археологического института при историко-археологическом музее Тенишевой. В это время здесь вели работы Рерих, Барщевский и другие.

В 1911 году В. А. Городцов раскопал в Гнездове 19 курганов<sup>4</sup>.

В 1910-х годах на Смоленщине изучал археологические памятники С. А. Гатцук.

Исследование целого ряда памятников в Вяземском уезде и раскопки Гнездовских курганов проводила Е. Н. Клетнова с 1910 по 1922 год<sup>5</sup>.

В 1920-х годах большую работу по изучению всех видов памятников провел А. Н. Лявданский. Им было выявлено и учтено несколько сот городищ, десятки стоянок и масса курганных групп. Часть материалов была обработана и систематизирована. Он сделал полное описание Гнездовского комплекса памятников по состоянию

---

<sup>1</sup> Спицын А. А., Гнездовские курганы в раскопках С. И. Сергеева. Известия археологической комиссии, № 15, СПб, 1905.

<sup>2</sup> Спицын А. А., Отчет о раскопках, произведенных в 1905 году И. С. Абрамовым в Смоленской губернии. ЗОРСА РАО, т. VIII, вып. 1, СПб, 1906, стр. 185—211.

<sup>3</sup> Спицын А. А., Отчет о раскопках, произведенных в 1906 году В. Н. Глазовым в Смоленской губернии. ЗОРСА РАО, т. VII, вып. 2, СПб, 1907, стр. 237—240.

<sup>4</sup> Известия археологической комиссии, вып. 42, Прибавление, стр. 65.

<sup>5</sup> Клетнова Е. Н., Археологические разведки и раскопки в Вяземском уезде, 1912 г. Смоленская старина, вып. 3, ч. II, Смоленск, 1916, стр. 1—18. Клетнова Е. Н., Мерянские погребения при д. Хожаево близ села Сережанки Вяземского уезда, Смоленск, 1910.

на 1923 год<sup>1</sup> и дал обзор некоторых городищ вокруг Смоленска.

Первой большой сводной работой о городищах Смоленщины явилась статья А. Н. Лявданского «Некоторые данные о городищах Смоленской губернии», вышедшая в свет в 1926 году<sup>2</sup>. В этой работе собраны воедино разрозненные сведения о многих городищах, при этом часть из них выявил и детально обследовал сам А. Н. Лявданский. На основании материалов о 347 городищах им была сделана попытка создать классификацию и определить хронологические границы памятников этого типа. Классификация городищ построена на основе их внешней формы и места расположения. Так выделено всего четыре группы, из которых первая группа включает все древнейшие городища с культурным слоем, имеющие овальную или округло-треугольную форму. Во вторую группу входят древнейшие большие овальные городища без культурного слоя. Третью группу составляют болотные городища. В четвертую группу включены все городища позднейшие, относящиеся к древнерусскому периоду. Хронологически городища подразделяются на древнейшие, датируемые VI—VIII веками н. э., куда включены все три первые группы, и на позднейшие, датируемые IX—XIII веками н. э., включающие четвертую группу. По этнической принадлежности А. Н. Лявданский считал, что древнейшие городища (1, 2 и 3-я группы), вплоть до IX века н. э., принадлежали литовцам, а позднейшие (4-я группа) — славянам.

В последующих своих работах А. Н. Лявданский опубликовал значительные новые материалы о городищах Смоленщины<sup>3</sup>, большая часть которых была собрана самим автором в результате полевых работ, но частично были использованы исследования С. М. Соколовского в

---

<sup>1</sup> Лявданский А. Н., Материалы для археологической карты Смоленской губернии. Труды Смоленских государственных музеев. Вып. 1, Смоленск, 1924, стр. 128—168.

<sup>2</sup> Лявданский А. Н., Некоторые данные о городищах Смоленской губернии. Научные известия. Смоленский государственный университет, т. III, вып. 3. Смоленск, 1926, стр. 179—296.

<sup>3</sup> Лявданский А. Н., Археологические исследования на водосборах рр. Сожа, Днепра и Каспли в Смоленской губернии. Труды археологической комиссии, Белорусская Академия наук, т. II, Минск, 1930, стр. 269—338 (на белорусском языке).

Рославльском уезде<sup>1</sup>. При опубликовании этого материала А. Н. Лявданский несколько изменил свои взгляды на этническую принадлежность и хронологию городищ Смоленщины. Если деление всех городищ на четыре группы в общем сохранилось, то датировки отдельных групп были изменены. Так, городища I группы в хронологическом отношении были отнесены либо к рубежу и первым векам н. э. (для памятников, где встречается штрихованная керамика), либо к середине и концу первого тысячелетия н. э. (для памятников с гладкостенной керамикой). II группа, как и IV, была отнесена к славянскому времени, то есть к IX—XIII векам. III группа датировалась концом первого тысячелетия н. э. и была отнесена к ритуальным памятникам. В вопросе этнической принадлежности древнего населения А. Н. Лявданский допускал, что, возможно, в части северных районов были дьяковские (финно-угорские) племена, причем это предположение основывалось не столько на археологических материалах, сколько на данных топонимики.

Созданная А. Н. Лявданским классификация городищ, учитывающая только внешнюю форму, была несовершенной и носила искусственный характер. В связи с этим им были неправильно датированы памятники и неточно определена их этническая принадлежность.

Одновременно с изучением городищ А. Н. Лявданский проводил обследование и раскопки погребальных памятников (сферических и длинных курганов и полей погребений). Материалы раскопок были им большей частью опубликованы в вышеуказанных работах, помещенных в трудах археологической комиссии Белорусской академии наук.

В 20-х годах большие археологические обследования в Дорогобужском и смежном районах проводил Н. И. Савин. Им раскопано значительное количество древнерусских курганов с труположением<sup>2</sup>. Выявлен характер

<sup>1</sup> Лявданский А. Н., Археологические исследования на Смоленщине. Труды археологической комиссии БАН, т. III, Минск, 1932, стр. 1—67 (на белорусском языке).

<sup>2</sup> Савин Н. И., Раскопки курганов в Дорогобужском и Ельнинском уездах Смоленской губернии. Труды археологической комиссии, БАН, т. II, Минск, 1930, стр. 219—252 (на белорусском языке). Савин Н. И., Раскопки курганов под Дорогобужем в 1929 году. Там же, стр. 520—521 (на белорусском языке).

погребального инвентаря и некоторые особенности погребального обряда, установлено, что основным этническим массивом в Дорогобужском Поднепровье были кривичи.

В бывшем Рославльском уезде вплоть до 1927 года изучал археологические памятники С. М. Соколовский, им были выявлены три неслитические стоянки, 130 мест находок отдельных предметов каменного века, два могильника бронзовой эпохи, 51 городище, три селища и около 2400 курганов. Раскопкам подвергались, главным образом, сферические курганы с труположениями. А. Н. Лявданский опубликовал материалы С. М. Соколовского<sup>1</sup> и на основании их сделал некоторые выводы о распространении на Рославльщине фатьяновской культуры, о времени возникновения городищ, оговорив, что некоторые из них могли возникнуть ранее первых веков н. э. В этническом отношении высказана мысль, что городища не финские и, возможно, отдельные из древнейших городищ (с лепной керамикой) принадлежали славянам. Более подробные выводы сделаны по материалам раскопок курганов.

В 1927 году А. Н. Лявданский подвел итоги изучению материалов о каменном веке и культуре бронзовой эпохи<sup>2</sup>. В опубликованной сводке дается описание нескольких неолитических стоянок и целый перечень населенных пунктов, у которых обнаружены отдельные находки этого периода, а также приводятся данные о могильнике фатьяновской культуры близ д. Печкуры Рославльского уезда.

Анализируя весь имеющийся материал о каменном веке, А. Н. Лявданский разбивает стоянки на две группы и указывает на близость культуры неолита Смоленщины с культурой неолита рек Оки (Балахнинская стоянка), с одной стороны, и, с другой стороны, с культурой неолита северо-западного озерного района РСФСР (стоянка Пирос). В дальнейшем А. Н. Лявданский собирает

---

<sup>1</sup> Лявданский А. Н., Археологические исследования на Смоленщине. Труды археологической комиссии, БАН, т. III, Минск, 1932, стр. 1—67 (на белорусском языке).

<sup>2</sup> Лявданский А. Н., Некоторые данные о каменном веке и культуре бронзовой эпохи в Смоленской губернии. Научные известия. Смоленский гос. университет, т. IV, вып. 3, Смоленск, 1927, стр. 219—259.

материалы о неолите<sup>1</sup> попутно с изучением памятников железного века, однако специальных раскопок стоянок каменного века не проводит.

Необходимо отметить, что основную работу по обследованию и изучению археологических памятников А. Н. Лявданский проводит в составе экспедиций, организованных Смоленским музеем.

В 1926—1928 гг. В. Р. Тарасенко обследовал значительное количество городищ, часть собранного материала им была опубликована<sup>2</sup>. В статье дано, главным образом, описание внешней формы городищ и очень краткая характеристика керамики (указывалось: лепная или гончарная).

В 1929 году В. Р. Тарасенко проводит археологические разведки по Днепру<sup>3</sup> от истоков до Смоленска, в результате выявлено большое количество мест находок неолитических орудий, неолитических стоянок, городищ и курганных групп. Опубликован только список населенных пунктов, у которых расположены археологические памятники.

В дальнейшем в верховьях Днепра в 1933 году проводила работы совместная экспедиция Смоленского областного музея и бюро краеведения. Были собраны сведения об археологических памятниках и значительные коллекции вещей. Все эти материалы не сохранились<sup>4</sup>.

В 1930-х годах Смоленский музей проводит несколько археологических экспедиций, руководит которыми Е. Н. Калипина, в том числе в 1935 году работала экспе-

---

<sup>1</sup> Лявданский А. Н., Неолитическая стоянка в Гнездове под Смоленском. Труды археологической комиссии БАН, т. II, Минск, 1930, стр. 518. Лявданский А. Н., Археологические исследования на водосборах рек Сожа, Днепра и Каспи в Смоленской губернии. Там же, стр. 269—338 (на белорусском языке). Лявданский А. Н., Городище, курганы и стоянка близ д. Деревбуж Рославльского уезда. Труды секции археологии, т. IV, РАНИОН, 1929, стр. 300—305.

<sup>2</sup> Тарасенко В. Р., Археологические исследования городищ на Смоленщине в 1926—1928 гг. Труды археологической комиссии БАН, т. II, Минск, 1930, стр. 121—144 (на белорусском языке).

<sup>3</sup> Тарасенко В. Р., Археологические обследования на Смоленщине в 1929 году. Труды археологической комиссии БАН, т. II, Минск, 1930, стр. 516—518 (на белорусском языке).

<sup>4</sup> Дневники и коллекции погибли во время Великой Отечественной войны. В фондах музея есть краткий перечень вещей в книге поступлений за № 9639 и 9805.

диция в Немыкарях, а в 1936 году — экспедиция по изучению бассейна Десны<sup>1</sup>.

В 1940 году в районе Смоленска проводила работы совместная экспедиция Смоленского областного музея и Смоленского пединститута, руководили работами Н. П. Милонов и Н. В. Андреев. Раскапывался Гнездовский комплекс памятников. Предварительное сообщение о раскопках опубликовано<sup>2</sup>, часть вещественного материала сохранилась в фондах Смоленского областного музея. На городищах в Гнездове были сделаны весьма интересные находки, особенно женские украшения, однако приведенное в публикации толкование самих памятников в некоторых случаях спорно.

Кроме экспедиционных исследований, вплоть до начала Великой Отечественной войны 1941—1945 гг., большую работу по изучению археологических памятников проводил Смоленский областной краеведческий музей. Собранные материалы опубликованы не были и большей частью погибли. Сохранились только отдельные разрозненные предметы.

После Великой Отечественной войны археологические работы были возобновлены только в 1949 году. Совместная экспедиция Смоленского областного музея и Московского государственного университета имени М. В. Ломоносова под руководством Д. А. Авдусина приступила к изучению Гнездовских курганов. В 1949 году раскапывались курганы почти исключительно в «Лесной группе»<sup>3</sup>.

В 1950 году работы совместной экспедиции были продолжены и раскапывались Гнездовские курганы в «Лесной», «Центральной» и «Ольшанской» группах<sup>4</sup>. В ре-

<sup>1</sup> Основные материалы этих экспедиций погибли. Есть краткое сообщение: Археологические исследования в РСФСР 1934—1936 гг. М. — Л., 1941, стр. 37—40.

<sup>2</sup> Андреев Н. В. и Милонов Н. П., Раскопки на Гнездовском городище в 1940 году. Краткие сообщения ИИМК АН СССР, вып. XI, М., 1945, стр. 26—28.

<sup>3</sup> Авдусин Д. А., Отчет о раскопках Гнездовских курганов в 1949 году. Материалы по изучению Смоленской области, вып. 1, Смоленск, 1952, стр. 311—367. Авдусин Д. А. Раскопки в Гнездове в 1949 году. КСИИМК, вып. 38, 1951, стр. 72—81.

<sup>4</sup> Авдусин Д. А., Отчет о раскопках Гнездовских курганов. Материалы по изучению Смоленской области, вып. 2, Смоленск, 1957, стр. 113—183. Авдусин Д. А., Гнездовская экспедиция, КСИИМК, вып. 44, М., 1952, стр. 93—103.

зультате этих работ был уточнен погребальный обряд, решены вопросы этнической принадлежности захоронений и их датировок; найдены уникальные вещи, в том числе корчага с древнейшей славянской надписью X века.

В 1949 году к изучению археологических памятников, их учету и описанию приступил Смоленский краеведческий научно-исследовательский институт. Эти работы проводил автор статьи — Е. А. Шмидт. Им были обследованы, начиная с 1949 и по 1958 год, бассейны рек Десны, Сожа, Ипути, Днепра, Угры и Западной Двины в пределах Смоленской области. Материалы разведок по рекам Сож<sup>1</sup> и Угре<sup>2</sup> опубликованы. В результате этих работ выявлено большое количество археологических памятников и собраны сведения к их этнической и хронологической характеристике.

В 1951—1952 гг. совместная экспедиция МГУ и Смоленского областного музея под руководством Д. А. Авдусина проводила раскопки в Смоленске по ул. Соболева<sup>3</sup>.

Начиная с 1952 года, автор данной статьи приступает к изучению длинных курганов на Смоленщине<sup>4</sup>. Наиболее интересные материалы получены при раскопках курганов этого типа у дд. Слобода—Глушица<sup>5</sup> и Цурковка<sup>6</sup>. Собранные материалы позволили дать описание погребального инвентаря, а также решить вопрос о развитии погребального обряда в VII—IX веках н. э.

В 1952—1953 гг. автор статьи проводит изучение большой курганной группы XI—XIII веков у д. Харлапово

---

<sup>1</sup> Шмидт Е. А. Новые данные об археологических памятниках Смоленской области. Материалы по изучению Смоленской области, вып. 1, Смоленск, 1952, стр. 368—408.

<sup>2</sup> Шмидт Е. А. Археологические памятники бассейна р. Угры в пределах Смоленской области. Сборник научных работ СКНИИ, вып. 2, Смоленск, 1958, стр. 95—143.

<sup>3</sup> Авдусин Д. А. Археологические раскопки в Смоленске. Смоленский альманах № 10, Смоленск, 1952, стр. 219—227.

<sup>4</sup> Шмидт Е. А. Результаты изучения археологических памятников Смоленской области в 1949—1955 гг. Сборник научных работ. СКНИИ, вып. 1, Смоленск, 1957, стр. 274—297.

<sup>5</sup> Шмидт Е. А. Раскопки длинных курганов в Смоленской области. Краткие сообщения ИИМК АН СССР, вып. 54, М., 1954, стр. 147—152.

<sup>6</sup> Шмидт Е. А. Длинные курганы у дер. Цурковки в Смоленском районе. «Советская археология» № 3, 1958, Изд. АН СССР, стр. 162—169.

Дорогобужского района<sup>1</sup>. В результате полных раскопок целого древнерусского курганного кладбища уточнены некоторые особенности погребального обряда у кривичей и характера погребального инвентаря, особенно для женских захоронений. Выяснено хронологическое изменение женских украшений за период XI—XIII веков, особенно височных колец. Получены материалы, характеризующие торговые связи поднепровских кривичей с соседними славянскими племенами и с заморскими странами. Отдельные древнерусские курганы XI—XIII веков были раскопаны в последующие годы в ряде мест.

Работы по изучению Гнездовских городищ были проведены экспедицией МГУ под руководством Д. А. Авдусина в 1953 году<sup>2</sup>. Им было выяснено на основе полученного материала, что Гнездовские городища возникли в XVII веке и не имеют отношения к курганному могильнику. В 1954 году совместная экспедиция МГУ и Смоленского областного музея под руководством Д. А. Авдусина продолжает работы в Смоленске, заложив большой раскоп на Студенческой улице, где были найдены слои, начиная с XII века. В последующих 1956—1958 гг. эта же экспедиция под руководством Д. А. Авдусина проводила раскопки в Смоленске на ул. Соболева<sup>3</sup>, на Перекопном переулке<sup>4</sup>, на Краснофлотской улице и на Смядыни. Им собраны обширные материалы, характеризующие ремесло древнего Смоленска, планировку улиц, характер деревянных и кирпичных построек и так далее.

Самыми значительными исследованиями городищ Смоленщины являются работы, проведенные Славянской экспедицией ИИМК АН СССР под руководством члена-корреспондента Академии наук СССР П. Н. Третьякова,

---

<sup>1</sup> Шмидт Е. А. Курганы XI—XIII веков у дер. Харлапово в Смоленском Поднепровье. Материалы по изучению Смоленской области, вып. II, Смоленск, 1957, стр. 184—290. Шмидт Е. А. Новые сведения о материальной культуре древней Руси XI—XIII веков. «Литературный Смоленск» № 15, 1956.

<sup>2</sup> Авдусин Д. А. К вопросу о первоначальном месте Смоленска. Вестник Московского университета. Серия общественных наук, № 7, 1953, стр. 123—137. Авдусин Д. А. Раскопки Гнездовских городищ в 1953 году. Вестник Московского университета № 11, 1953, стр. 111—117.

<sup>3</sup> Авдусин Д. А. Возникновение Смоленска, Смоленск, 1957.

<sup>4</sup> Авдусин Д. А. Новый памятник смоленской архитектуры, «Советская археология» № 2, 1957, стр. 228 и 238.



охватившие всю южную половину области. Начиная с 1954 года, экспедицией проведены большие археологические разведки и, кроме того, раскопки на городищах у д. Мокрядино («Тушемля» и «Мокрядинское»), у деревень Прудки и Городок Починковского района. В результате раскопок выявлены особенности материальной культуры городищ с V века до н. э. по VI—VII века н. э. Только небольшая часть материалов из раскопок городищ у дд. Городок, Прудки и Мокрядино («Тушемля») опубликована<sup>1</sup>.

В 1954 году экспедиция Смоленского краеведческого института под руководством автора этой статьи приступила к изучению городищ средней части Смоленщины. Были обследованы с закладкой небольших раскопок городища у дд. Наквасино, Перстеньки, Демидовка, Акатово и другие. Результаты этих работ частично опубликованы<sup>2</sup>, однако основная масса материала еще обрабатывается.

В 1955—1956 гг. археологические разведки в части бассейна реки Каспли по заданию Смоленского областного музея провел А. Г. Векслер, который детально описал памятники района Микулинских озер<sup>3</sup>, кроме того, им раскопаны три кургана с труположением (древнерусские) у д. Мошевое в Починковском районе.

С 1955 года к изучению древнерусской деревни приступил Смоленский отряд древнерусской экспедиции ИИМК АН СССР под руководством В. В. Седова. Были проведены детальные разведки древнерусских селищ и других памятников в бассейне левых притоков Днепра<sup>4</sup> в Смоленском, Починковском и Глинковском районах. Кроме того, В. В. Седовым полностью раскопан феодаль-

---

<sup>1</sup> Третьяков П. П. Городища — святилища левобережной Смоленщины. «Советская археология» № 4, 1958, стр. 170—186.

<sup>2</sup> Шмидт Е. А. Некоторые данные о поселениях раннего железного века в Смоленской области. Ученые записки Смол. гос. пединститута, вып. IV, ч. I, 1957, стр. 52—55.

<sup>3</sup> Векслер А. Г. Археологическое обследование бассейна реки Каспля в Смоленской области. Материалы по изучению Смоленской области, вып. 2, Смоленск, 1957, стр. 334—348.

<sup>4</sup> Седов В. В. Первые результаты археологического изучения древнерусской деревни Смоленской земли. Материалы по изучению Смоленской области, вып. 2, Смол. кн. изд., 1957, стр. 281—310; Седов В. В. Археологические разведки древнерусской деревни в Смоленской области. Краткие сообщения ИИМК АН СССР, вып. 68, 1957, стр. 104—116.

ный замок — городище «Церковище», где выявлена планировка замка, характер построек и собран большой вещественный материал. В 1958 году В. В. Седов приступил к раскопкам древнерусского городища у д. Бородино Глинковского района.

В результате более чем семидесятилетнего периода изучения археологических памятников представление о древнейшем историческом прошлом Смоленщины значительно расширилось.

Было установлено время появления первых поселенцев и частичного заселения человеком этой территории — мезолит. Расположение мезолитических стоянок и даже небольшой вещественный материал с них позволяет сделать заключение, что культура позднего мезолита в какой-то степени близка к культуре стоянок свидерского типа.

В неолитическую эпоху человек сравнительно полно освоил всю территорию Смоленщины, и следы его поселений встречены в бассейнах почти всех крупнейших рек. Неолитические стоянки северо-западной части области можно отнести к валдайской культуре неолита с ямочно-гребенчатой керамикой. В материальной культуре стоянок бассейна Днепра в районе Дорогобужа сказывается влияние белевской и других культур верхней Оки.

В неолите в бассейн верховьев Днепра происходит проникновение культуры боевых топоров. Последние находятся не только на Днепре, но и в бассейне Западной Двины.

Сказать что-либо об этническом составе охотничье-рыболовческих неолитических племен Смоленщины пока весьма затруднительно.

В бронзовом веке на части территории обитали балтийские племена, а в некоторых местах прослеживаются отдельные памятники, относящиеся к фатьяновской культуре. Население переходит к скотоводческо-земледельческому типу хозяйства. Меняется и тип поселений, в позднем бронзовом веке обычно заселялись высокие холмы у берегов рек, в местах, пригодных для скотоводства и земледелия.

С появлением железа возникают укрепленные поселения — городища. На Смоленщине формируется в это время культура Верхнеднепровских городищ с гладкостенной слабопрофилированной глиняной посудой. Эта

культура охватывает бассейны рек Днепра, Десны, Сожа и частично Угры. На севере области (бассейны Волги и Западной Двины), очевидно, были древнедьяковские городища.

К рубежу н. э. картина культуры городищ значительно изменяется. На самой западной окраине области распространяются городища со штрихованной керамикой, в северной и северо-восточной частях закрепляется культура дьяковских городищ, в центральной и южной частях бытуют городища с гладкостенной керамикой.

В первых веках н. э. в пределы Смоленщины проникают южные племена зарубинецкого типа. Проникновение их шло по Десне, где найдено много селищ этого времени, возможно, часть племен этой культуры проникла и по Сожу.

В последующем в середине I тысячелетия н. э. в западной и юго-западной частях Смоленщины распространяется культура городищ типа «Тушемля».

С VI века н. э. идет усиленная цементация культуры и складывание племени кривичей с поглощением неславянских этнических групп. От этого периода остались интересные погребальные памятники — длинные и удлиненные курганы. К X веку эти процессы заканчиваются, и в древнерусское время мы находим единую славянскую культуру, прослеженную как на поселениях (селища и городища), так и на погребальных памятниках (курганы).

---