

БЕЛАРУСКАЯ
АКАДЭМІЯ НАВУК
ІНСТЫТУТ ГІСТОРЫІ

WEISSRUSSISCHE
AKADEMIE DER WISSENSCHAFTEN
INSTITUT FÜR GESCHICHTE

П Р А Ц Ы
СЭКЦЫІ АРХЕОЛЁГІІ

Т О М ІІІ



VERÖFFENTLICHUNGEN
DER ARCHÄOLOGISCHEN SEKTION

ІІІ B A N D

З Ы М Е С Т

Стар.

А. Ляўданскі. (Менск). Археолёгічныя досьледы ў Смаленшчыне. (Археолёгічныя досьледы С. М. Сакалоўскага ў былым Рослаўскім павеце. Дробныя весткі аб курганных знаходках і гарадзішчах был. Смаленскай губ.)	5
Г. Дзёбц. (Масква). Чарапы Люцынскага магільніку і старажытных славян Беларусі і месца апошніх у палеантропалёгіі Ўсходняй Эўропы	69
Б. А. Рыбакоў. (Масква). Радзімічы.	81
К. М. Палікарповіч. (Менск). Палеоліт на р. Судасьці (вадазбор р. Дзясны)	153
К. Фляксбэргэр, (Ленінград). Зэрны з Банцараўскага гарадзішча пад Менскам	163
К. М. Палікарповіч. Знаходкі рэштак чацьвярцёвай фаўны на тэрыторыі БССР	167
А. Зьм. Каваленя. (Менск). Археолёгічныя росшукі ў вярхоўях рэк Друці, Усяж-Бук і Лукомкі	187
Анат. Рынейскі. (Менск). Археолёгічныя разьведкі на р. Пціч	197

Тэзысы да I Усесаюзнага Зьезду Археолёгаў і этнографіаў у Ленінградзе.

А. Ляўданскі. Археолёгічныя досьледы ў БССР пасля Кастрычнікаўскай рэвалюцыі	215
К. М. Палікарповіч. Палеоліт і мэзаліт БССР і некаторых суседніх краін верхняга Падняпроўя	218
Акад. Н. М. Нікольскі. (Менск). Этнографія ў БССР пасля Кастрычніка	221
М. Я. Грынблят. (Менск). Вывучэньне раёнаў малага рыбалоўства і рыбацкіх арцеляў	224
Акад. Н. М. Нікольскі. Пытаньне аб вывучэньні мотываў клясавай барацьбы ў фольклёры	225

Х Р О Н І К А.

А. Ляўданскі. Археолёгічная праца ў БССР за 1930-1931 г. г.	226
К. М. Палікарповіч. Досьледы культур каменнага і бронзавага пэрыодаў у БССР у 1930-1931 гг.	227
А. Ляўданскі. Кароткае паведамленьне аб досьледах культур эпохі жалеза ў БССР ў 1930-1931 гг.	230
Д. Дружчыц. (Менск). Комплексная экспэдыцыя БАН у чэрвені—жніўні 1931 г. (Лепель, р. Бярэзіна, Бабруйск)	235
В. Р. Тарасенка. (Магілёў). Археолёгічная праца на Магілёўшчыне ў 1930 г.	237
І. А. Сэрбаў. (Менск). Археолёгічныя абсьледваньні ў вадазборах рэк Проні—Ухлясьці ў был. Магілёўшчыне	240
К. М. Палікарповіч. Досьледы культур каменнага і бронзавага пэрыодаў у Заходняй вобласьці	242
А. Ляўданскі. Розныя знаходкі	244
К. М. Палікарповіч. Археолёгічныя нататкі	246
Рэцэнзіі	249
Геаграфічны паказьнік (склаў С. А. Дубінскі)	251

ПРОФЕССОР
Е. А. ШМИДТ
EX LIBRIS
ДОКТОР
ИСТОРИЧЕСКИХ НАУК

в. Тросна, Тросна-Іваніна і Камароўка. Каля вёсак ёсьць пяць курганных груп за №№ 43—45, 134 і 22, у якіх налічваецца 57 насыпаў (гл. на карце разьдзел Ж 6). У групе № 43 знаходзілі касьцякі людзей. У групе № 45 у часе разворваньня сяляне знаходзілі бронзавыя рэчы.

с. Траянава Слабада. Паміж хут. Сьцяпанавы і Траянавай Слабадой ёсьць „гарадок“ № 15, памерам 28×64 м. З двух бакоў яго ёсьць роў, а на пляцоўцы—тры ўзвышэньні. На гарадзішчы знойдзена лепленая і ганчарная кераміка (25; 1, 289; 6, 338), два каменныя шліхаваныя кліны і адна каменная сякера (2, 249, № 74. (гл. карту, разьдзел З 2).

с. Фёдараўскае. Гарадзішча № 12 знаходзіцца на правым беразе раўчука каля с. Фёдараўскае

(гл. на карце разьдзел К 4). Яно мае нязначныя памеры (мал. 18 і 19); паводле формы яго можна аднесці да тыпу старэйшых гарадзішч.

в. Цюніна. Каля вёскі знойдзены зуб мамонта (гл. на карце разьдзел І 5).

в. Шчыпава (Шчыпань). Каля вёскі, на беразе р. Дзясны знойдзена бядровая кстка мамонта (Рослаўскі музей) (гл. на карце разьдзел К 4).

в. Юр'ева. Гарадзішча № 27 знаходзіцца

каля в. Юр'ева, каля рова (гл. на карце разьдзел Е 5) (1, 289). На пляцоўцы яго ёсьць скарбашукальніцкія ямы (мал. 12). У вале паўднёвага канца пляцоўкі знаходзілі якіясьці косьці, вугольле, перапаленае каменне і вохру.

в. Широкае. На левым беразе р. Дзясны як-быццам ёсьць гарадзішча пад назвай „Круга“ (гл. карту, разьдзел І 3).

Дробныя весткі аб курганных знаходках і гарадзішчах был. Смаленскай губ.

в. Багданаўка (Багданаў) на Дзясьне был. Ельнінскага пав. Каля вёскі ёсьць курганы, у якіх знойдзены з касьцякамі наступныя рэчы (у Смаленскім музэі): 4 бронзавыя бранзалеты (XVI, 16) бронзавыя пярсцёнкі (XVI, 4, 6), бронзавыя вісочныя колцы (XVI, 7), бронзавая філігранавая пацерка (XVI, 3), пацеркі шклянныя лазалочаныя і паставыя, рэшткі русых валасоў (гл. на карце разьдзел З 2).

в. Гнёздава пад Смаленскам. У 1929 г. на левым беразе Дняпра ў курганох (59), якія руйнуюцца хутаранамі, што тут пасяліліся ў 1926 г., знойдзены як-быццам у адным насыпе тры сярэбраныя, вельмі добрай работы, бранзалеты, з якіх два вітыя (XVIII, 8) і адзін плоскі з орнамэнтам (XVIII, 3). Мяркуючы па добрай захаванасьці знахадак, яны, мабыць, знаходзіліся ў кургане са звычайным пахаваньнем (інгумацыя), што для Гнёздава гэта вельмі рэдкае зьявішча (59).

Трэба адзначыць, што ў гэтай левабярэжнай групе ўжо было раней заўважана адно звычайнае пахаваньне, дзе пры касьцяку быў знойдзены нормандзкі меч (134, 39).

Тып вышэйадзначаных вітых бранзалетаў (толькі з бронзы) у курганох сустракаецца ня рэдка (52, табл. VI, 27).

Бранзалет тыпу гнёздаўскага (XVIII, 3) знойдзены ў „владимирских“ курганох (21, мал. 300). Гэты бранзалет, відавочна, адносіцца да тыпу прыбалтыцкіх.



Мал. 18. Выгляд гарадзішча каля с. Фёдараўскае.



Мал. 19. Выгляд з другога боку гарадзішча каля с. Фёдараўскае.

Знойдзеныя ў Гнёздаве бронзалеты трэба аднесці да канца X і не пазьней пачатку XI ст. Сярэбраныя прадметы, як вядома, у Гнёздаве знаходзілі не адзін раз (59). Досьць указаць на вялікі скарб сярэбраных рэчаў з Гнёздава, апісаных Д. І. Празароўскім, Талстым і Кандаковым (141; 87, 60—66).

пас. *Дабрышына*, был. Ельнінскага пав. Курганы знаходзяцца каля был. маёнтку *Дабрышына* (на карце месца пад гэтай назвай мною ня знойдзена), дзесь каля р. Дзясны.

У курганах знойдзены касцякі і наступныя рэчы (захоўваюцца ў Смаленскім музэі): бронзавая акоўка ад рэменя і нож (XIII, 4, 5), бронзавае вісочнае колца (тыпу XVI, 5), абломак жалезнай дужкі і бронзавай пражкі.

Вісочнае сямілопаснае колца (XIII, 3) надрукавана Сізовым у сваёй працы (94).

Дравеціна і В. Ясеная пад Смаленскам. Што Смаленшчына, асабліва Смаленская акруга, адна з багацейшых у СССР мясцовасьцяй гарадзішчамі і курганамі, прыходзіцца пераконвацца з кожным новым выяўленьнем археолёгічных помнікаў. Здавалася-б што пад Смаленскам, пасля цэлага рада гадоў маіх прац і інш. асоб, ужо тут не засталася невядомым ніводнае гарадзішча і курган. І вось праходзіць кароткі час і нечакана ўсплываюць новае гарадзішча і курганы. Апошнія выяўлены ў 1929 г. смаленскім краязнаўцам М. Н. Канвісаровым.

Новае гарадзішча знаходзіцца каля саўгасу *Дравеціна*, на SW ад Смаленска і зусім недалёка ад ужо вядомых гарадзішч каля В. Ясяной і Н. Двара (гл. карту ў маёй працы—52; 1, 209; 129, 127).

Зьмешчана гарадзішча на мысе каля рэчкі *Баравая* (левая прытока Дняпра) і мае да 80 шагоў у даўжыню (мал. 20 і 21).

Пляцоўка яго папсавана ў часе выняткі зямлі, але на гарадзішчы яшчэ захаваліся месцамі даволі тоўсты (да 1 м.) культурны слой з лепленай пасудай тыпу гарадзішч у Смаленску (Рачаўскага—52, 300-301).

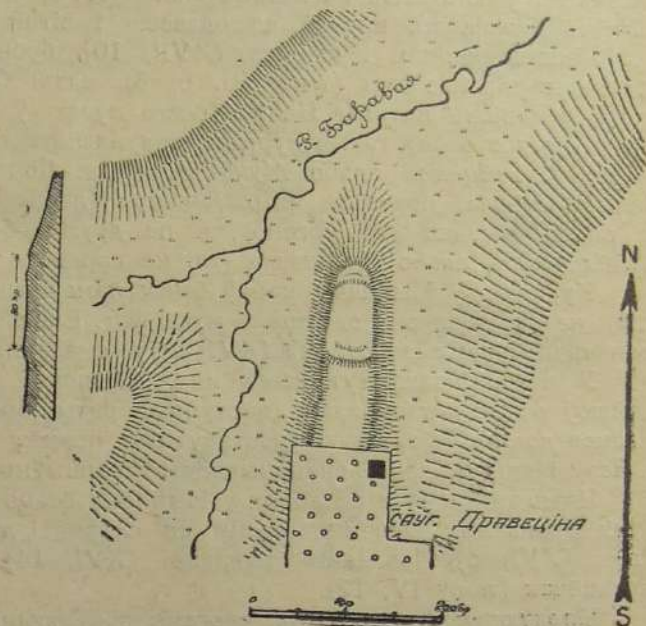
На NO недалечка ад гарадзішча захавалася два круглыя курганы (гл. карту—52).

Апрача таго, М. Н. Канвісаровым на левым беразе р. В. Ясяной вышэй аднайменнага гарадзішча (1) знойдзена селішча з лепленай керамікай (якая набліжаецца да гарадзішчанскай) і краменнымі абломкамі. Тут-жа знойдзены і краменны скрабок.

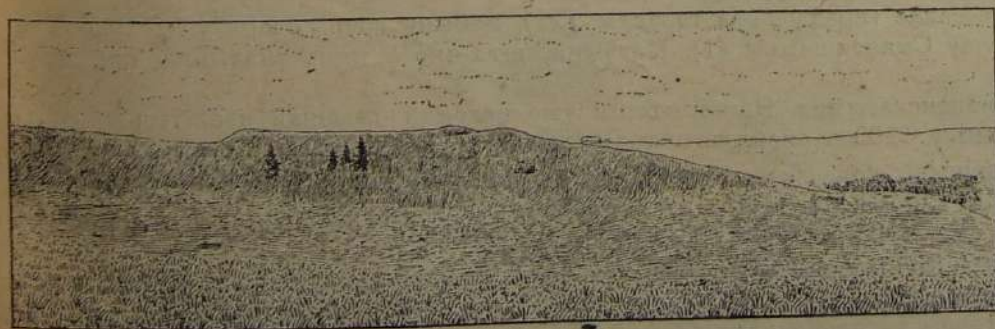
с-цо Дубраўка, Ельнінскага пав. (гл. на карце разьдзел Ж 1). Каля вёскі ёсьць некалькі курганоў; пры раскопках у іх знаходзілі касцякі з бронзалетамі, колцы, падвескі і як-быццам монэты (25).

У адным з курганоў знойдзены абломак бронзавага вісочнага колца з падвескай (XVI, 11); знаходзіцца ў Смаленскім музэі (4, 12).

Недалёка ад в. *Дубраўка*, пры ўтоку ручая, на р. Дзясьне ёсьць ужо вядомае гарадзішча (з ровам), даўжынёй да 40 м. (, 281; 5, 25), з лепленай керамікай.



Мал. 20. Плян гарадзішча каля *Дравеціна* пад Смаленскам.



Мал. 21. Выгляд з усходняга боку гарадзішча каля *Дравеціна* пад Смаленскам.

дзішча даволі значная; пляцоўка яго кругом па краю мае да 400 м. (1; 25; 133).

У 1927 г. на пляцоўцы гарадзішча знойдзена ганчарная кераміка тыпу асаўскога гарадзішча (XII, 24, 25), абломак цёмнага вітага шкляннага бронзалету (у ельнінскім музэі) і вугалькі.

Мяркуючы па гэтых знаходках, асабліва па шклянных бронзалетах, гарадзішча ў Ельні ўжо існавала ў канцы XI ці пачатку XII ст. Ці было на гэтым месцы гарадзішча раней гэтага часу, невядома. Досьледаў гарадзішча ніхто не рабіў (мною яно было агледжана зімою 1927 г.).

Паказьнікі курганных чарапоў был. Юхнаўскага пав. (з 11 чарапоў, дасьледваных Багданавым, $\frac{1}{3}$ складалі доўгагаловыя і $\frac{1}{3}$ —сярэднягаловыя) (6,182) і Дарагабускага (5 мужчынскіх чарапоў з раскопак Чэбышовай у 1879 г., вымераных К. Н. Ікавым, маюць сярэдні паказьнік 76,3) (112; 113).

Што датычыцца даўжыні курганных касьцякоў Магілеўшчыны і Чарнігаўшчыны, дык 22 касьцельмі значна розьніцца ад сярэдняй лічбы памераў (у 159,5 см) рослаўскіх курганных касьцякоў. Магчыма, што гэтыя 22 касьцякі зьяўляюцца ў большасьці мужчынскімі, якія лепш захаваліся ў зямлі,

а калі-б гэта было так, дык сярэдні памер іх вельмі падыходзіць да памераў (165 см.) мужчынскіх касьцякоў рослаўскіх курганоў. Даныя аб даўжыні курганных касьцякоў з раскопак Раманава вельмі недакладныя (48) і ў лік мною ня прымаюцца. Сярэдняя даўжыня 7 касьцякоў (4 жаночых і 3 мужчынскіх) з курганоў Аршанскай акругі складаюць 163 см (55; 109). Талько-Грынцэвіч падае сярэднія памеры 5 крывіцкіх касьцякоў (2 жаночых і 3 мужчынскіх), якія складаюць 157,6 см. (112, 43).

Другіх даных аб даўжыні курганных касьцякоў Смаленшчыны ў мяне няма, калі ня лічыць знойдзеных мною двух уцалелых касьцякоў (мужчына 170 см і жанчына 155 см) у Смаленскім павеце, і вельмі недакладных даных аб курганных касьцяках Дарагабускага і Ельнінскага паветаў з раскопак Н. І. Савіна, дзе паказана сярэдняя даўжыня жаночага касьцяка 155—160 і мужчынскага 169—174 см. (50, 224).

У бліжэйшых да Рослаўшчыны курганох заходняй часткі Калускай губ. Бульчоў адзначае толькі памеры двух больш уцалелых жаночых касьцякоў, даўжыня якіх—157 і 164 см. (49).

З усіх паданых лічбаў мы бачым даволі значны разнабой у даўжыні касьцякоў. Мажліва, што прычынай гэтаму служыць нязначная колькасць матар'ялу. Рослаўшчына, дзе зроблены памеры 86 касьцякоў, у гэтых адносінах выгодна выдзяляецца ад бліжэйшых да яе краін і таму наступныя паказьнікі, па маёй думцы, зьяўляюцца больш дакладнымі, (хаця памылкі пры памерах касьцякоў на полі бязумоўна павінны былі мець месца) само сабой зразумела, для данай тэрыторыі. Тут мы маем сярэдняю даўжыню ўсіх 86 касьцякоў (сюды ўваходзяць 13 касьцякоў нявызначаных да якога яны полу належаць)—160,5 см, сярэдняю даўжыню 36 мужчынскіх касьцякоў—165 см і 37 жаночых—159,5 см.

Цікава цяпер параўнаць сярэдні паказьнік формы чарапоў і росту насельніцтва курганнага часу з сярэднім паказьнікам формы галавы і памераў росту сучаснага насельніцтва Рослаўшчыны.

Галаўны індэкс па даных Іваноўскага (114) у сучаснага насельніцтва ў Рослаўскім павеце на 100 асоб у сярэднім—81,05, а ў Ельнінскім на 445 асоб—80,22 (з іх 275 жанчын—82, 49). Па даных 100 асоб у сярэднім—81,05, а ў Ельнінскім на 445 асоб—80,22 (з іх 275 жанчын—82, 49). Па даных Чапуркоўскага (115) сярэдні галаўны індэкс у паветах: Рослаўскім—81,0, Смаленскім—81,9, Ельнінскім 82,9, Дарагабускім 82,9 і Юхнаўскім 83,2, і па ўсёй губэрні індэкс галавы 223 мужчын—83,2 і 318 жанчын—83,1. Па даных таго-ж Чапуркоўскага сярэдні індэкс галавы сучаснага насельніцтва

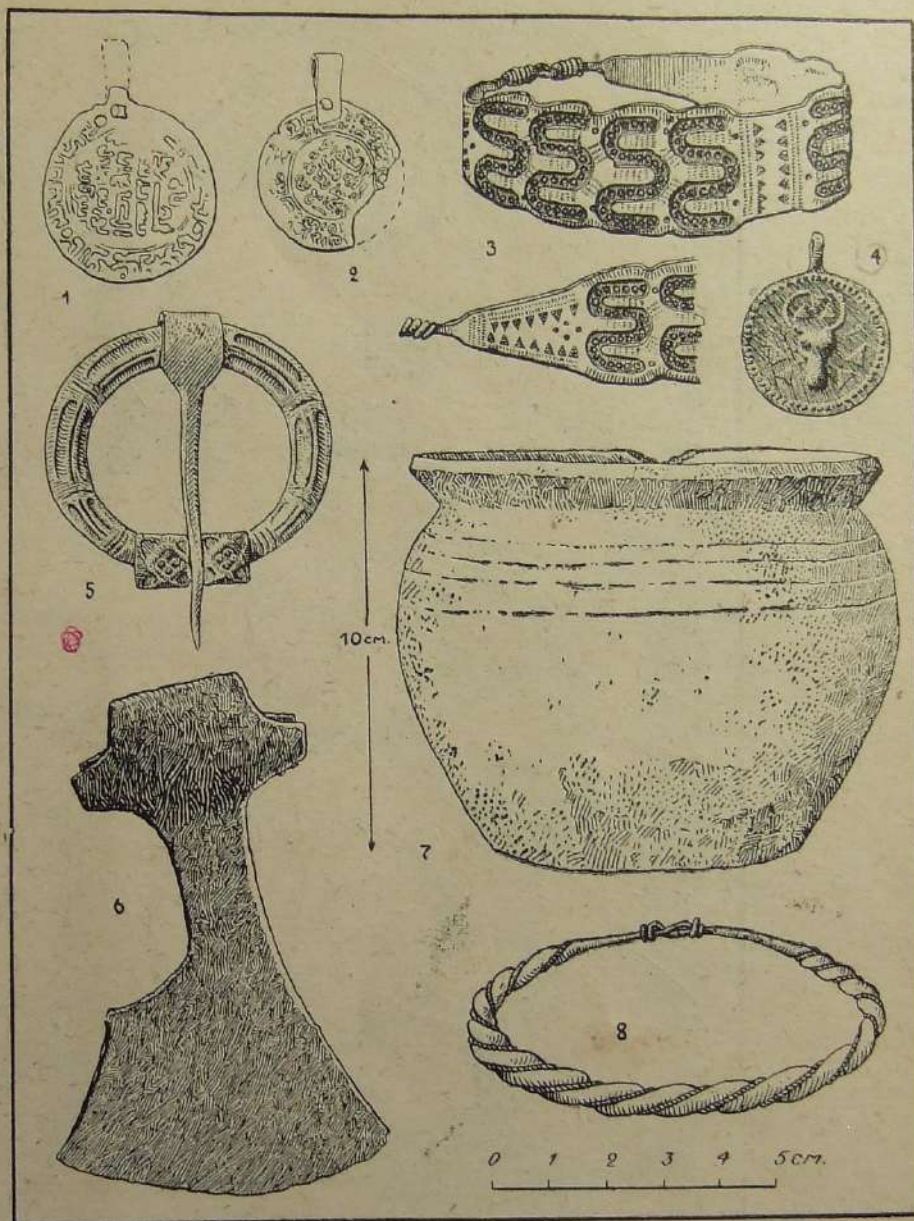


Табл. XVIII. №№ 1, 2, 5, 7 з курганоў с. Слабада, былога Дзямідаўскага пав.; №№ 3, 8 з левабярэжных гнёздаўскіх курганоў пад Смаленскам; № 4 з курганоў в. Новасекі, Кубараўскай вол., был. Духаўшч. пав.; № 6 з гарадзішча № Ю каля в. Бяседка, Рослаўск. пав. (гл. карту, разьдзел 7 Д).