

Е. Н. Носов, Н. В. Хвоцинская

Предметы вооружения с Рюрикова городища (по материалам раскопок 2011—2012 гг.)

Keywords: Old Rus', Rurikovo Gorodishche, 9th—13th centuries, objects of arms, arrows, lances.

Cuvinte cheie: Rusia Medievală, cetățuia lui Riurik, secolele IX—XIII, piese de armament, săgeți, sulite.

Ключевые слова: Древняя Русь, Рюриково городище, IX—XIII вв., предметы вооружения, стрелы, сулицы.

E. N. Nosov, N. V. Khvoshchinskaia

Weapons from Rurikovo Gorodishche (excavations of 2011—2012)

In 2011—2012, on Rurikovo Gorodishche — the old residence of Novgorod knyazes — an excavation was launched on the spot identified for installation of a stela. This archaeological excavation at Volkhov River head yielded over 2,000 finds, weapon items among them, including 22 arrowheads, two darts, fragment of spur and fixture of a battle shield. The study complements and ascertains attribution of materials from the Corpus of archaeological evidence on medieval armament, prepared for publication by A.N. Kirpichnikov half a century ago. The authors offer a typology and chronology of newly discovered artefacts. It was marked that, of the arrowheads typical for 10th — 13th cc. Eastern Europe, found in the center of the settlement, over a half are represented by lance-shaped forms, dated by as early as 10th — 11th cc.

E. N. Nosov, N. V. Khvoshchinskaia

Piese de armament de pe cetățuia lui Riurik (în baza materialelor din săpăturile din 2011—2012)

Între anii 2011—2012 pe cetățuia lui Riurik, reședința veche a cnejilor din Novgorod, a fost deschisă o secțiune arheologică în locul în care urma să fie instalat un semn comemorativ. Ca rezultat al acestor săpături de la izvorul râului Volhov, au fost descoperite peste 2000 de piese. Între ele se remarcă descoperirile de armament, care includ 22 vârfuri de săgeți, două vârfuri de lance, un fragment dintr-un pinten și un element de fixare a scutului. Studiarea acestora completează și precizează atribuirea materialelor „Corpusului izvoarelor arheologice privind armamentul medieval”, redactat cu jumătate de secol în urmă de către A. N. Kirpichnikov. Autorii prezintă tipologia și cronologia artefactelor recent descoperite. S-a observat că în partea centrală a cetățuiei, printre vârfurile de săgeată tipice pentru Europa de est a secolele X—XIII, mai mult de jumătate sunt de formă lanceolată, datate într-o perioadă mai timpurie, cea a sec. X—XI.

Е. Н. Носов, Н. В. Хвоцинская

Предметы вооружения с Рюрикова городища (по материалам раскопок 2011—2012 гг.)

В 2011—2012 гг. на Рюриковом городище, древней резиденции новгородских князей, был заложен раскоп на месте, предназначенном для установки памятного знака. В результате этих археологических раскопок у истока реки Волхов было обнаружено более 2000 находок. Среди них — предметы вооружения, в том числе 22 наконечника стрел, два дротика, часть шпоры и крепления боевого щита. Их изучение дополняет и уточняет атрибуцию материалов свода археологических источников по средневековому вооружению, подготовленного к изданию полвека тому назад А. Н. Кирпичниковым. Авторы предлагают типологию и хронологию новых открытых артефактов. Отмечено, что на центральной части городища среди типичных для Восточной Европы X—XIII вв. наконечников стрел более половины составляют ланцетовидные формы, датируемые ранним временем — X—XI вв.

The project was implemented with financial support from the Historical-Philological Department, History Section, of the Russian Academy of Sciences under the Program of Fundamental Research 'Nations and State in World History' ("Early Russian Culture in the Central Areas of Novgorod Land at the Crossroads of Eastern European Cultural Traditions" Project).

■ Lucrarea a fost executată cu suportul financiar din partea Secției științe istorico-filologice a AȘ din Federația Rusă în cadrul Programului Cercetări fundamentale pentru secția istorie „Națiuni și stat în istoria mondială”, proiectul „Cultura rusă veche din raioanele centrale ale ținutului Novgorod la intersecția tradițiilor popoarelor din Europa de Est”. ■ Работа выполнена при финансовой поддержке Отделения историко-филологических наук РАН в рамках программы фундаментальных исследований по секции истории «Нации и государство в мировой истории», проект «Древнерусская культура центральных районов Новгородской земли на перекрестках традиций народов Восточной Европы».

© *Stratum plus*. Археология и культурная антропология.

© Е. Н. Носов, Н. В. Хвоцинская, 2014.

Значительная часть научного творчества А. Н. Кирпичникова связана с изучением древнерусского оружия. Основным результатом этих работ явилась серия сводов различных предметов вооружения, остающихся и сейчас настольными книгами отечественных археологов. В рамках данной тематики и интересов исследователя в его юбилейный сборник мы решили поместить заметку о новых находках предметов вооружения с Рюрикова городища. Летописное «Городище» известно в литературе как военно-административное и торгово-ремесленное поселение у истоков Волхова — непосредственный предшественник Великого Новгорода и основная резиденция новгородских князей.

В 2011—2012 гг. исследования проводились на достаточно компактном участке, выбранном для установки памятного знака — «Княжьего камня» в честь юбилейного события — 1150-летия зарождения российской государственности, празднование которого прошло в Великом Новгороде 21—23 сентября 2012 г. (Носов, Хвоцинская 2012: 155—164; 2013: 15—24). Раскоп общей площадью 180 м² располагался на краю холма в центральной части памятника, в 40 м к юго-западу от церкви Благовещения. Культурный слой здесь имеет довольно плохую сохранность и сильно перемешан, так как по краю коренного берега в конце XIX — начале XX в. тянулась линия домов и построек деревни, что хорошо видно по фотографиям начала XX в., а также именно здесь проходила линия обороны советских войск в годы Великой Отечественной войны. Взрывы тяжёлых снарядов и бомб, многочисленные окопы и огневые гнёзда переворачивали культурные напластования и без того нарушенные жизнью деревни — подпольями и фундаментами домов, хозяйственными строениями и ямами. Не случайно на городищенском холме верхний культурный слой представляет собой аморфный темно-серый гумус мощностью 1—1,20 м, который не разделяется на хронологические пласты. В нем встречаются предметы и керамика различных эпох от раннего металла до наших дней, в том числе и относящиеся к периоду существования княжеской резиденции древнерусского времени.

За два года раскопок в культурных напластованиях и при разборке отдельных комплексов, помимо обломков керамики, было обнаружено более 2000 индивидуальных находок. Среди них к числу предметов вооружения относятся 23 наконечника стрел, два наконечника дротиков (сулиц), обломок шпоры и заклёпка от рукояти щита.

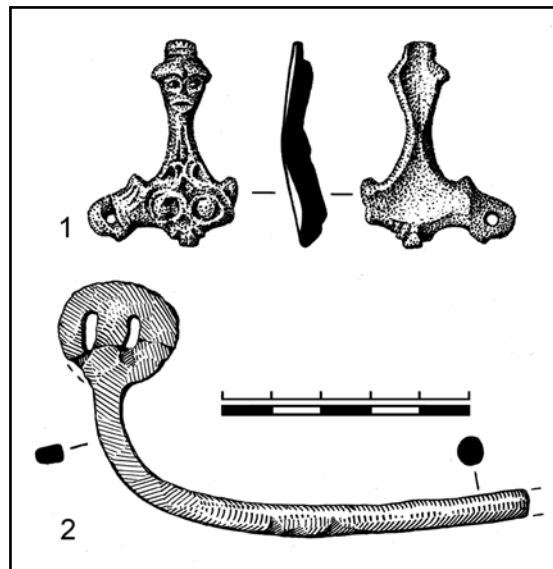


Рис. 1. Предметы вооружения из раскопок Рюрикова городища 2011—2012 гг.: 1 — декоративная заклёпка от рукояти щита; 2 — часть шпоры.

Fig. 1. Weapons from excavations of 2011—2012 from Rurikovo Gorodishche. 1 — decorative rivet of a shield handle; 2 — fragment of spur.

Заклёпка от рукояти щита. Крайне интересной и редкой находкой является бронзовый предмет трехлопастной формы (лопасти исходят из единого центра), найденный в темно-сером перемешанном слое (рис. 1: 1). Одна из боковых лопастей обломана. В средокрестии стилистическое изображение головы животного с большими глазами и расположенными над ними ушами. Боковые лопасти короткие и напоминают лапы животного. Центральная лопасть, идущая вверх от средокрестия, завершается антропоморфным изображением. Обращает на себя внимание, что предмет в целом выпуклый, за исключением плоских окончаний боковых лопастей, в которых были проделаны небольшие отверстия. Подобные предметы были найдены в ряде погребений Бирки (Arbman 1940: Taf. 19: 1—7). По расположению в захоронениях они относятся к деталям щита. Имеется реконструкция щита из погребения № 850 могильника Бирка (Arbman 1943: 323—325). Данные предметы интерпретируются как трехконечные крепления для рукояти щита. Ими приклепывались концы рукояти к деревянному полотнищу щита¹. Стилистически находка с Рюрикова городища больше всего напоминает заклёпку

¹ Реконструкция системы крепления рукояти щита выполнена С. Ю. Каиновым. Мы благодарны ему за консультацию.

ку из погребения №467 Бирки (Arbman 1940: Taf. 19: 1—5). Ю.С. Каинов указывает еще одну полную аналогию из кургана №6 польского могильника Свелюбе (Swielubie). Одним из мест изготовления подобных накладок являлась Бирка, где, по сведениям Ф. Андрощука, было найдено три литейных формы для их изготовления (информация Ю.С. Каинова).

Шпора. В темно-сером перемешанном культурном слое городища был обнаружен фрагмент предмета, относящегося к снаряжению всадника. Это железная дисковидная петля шпоры с двумя прорезями для пропуска ремешка (рис. 1: 2). По мнению А.Н. Кирпичникова, прорезные пластинчатые петли получают распространение у шпор с изогнутой дугой (Кирпичников 1973: 62, табл. XVIII: 5). Сам шип мог быть различной формы. Хронологически шпоры с данным типом петель в Новгороде в основном использовались в XI—XII вв. (Медведев 1959: 191, рис. 23: 14).

Сулицы. К группе оружия дальнего боя относятся два наконечника дротиков (металлических копий) или, как их называли в древнерусских письменных источниках, сулиц (Кирпичников 1966: 23). Они были найдены при зачистке материка раскопа 2011 г. Это ланцетовидные черешковые наконечники с упором и плоским лезвием (длина 18,5 и 19,5 см, ширина 1,8—1,9 см) (рис. 2: 12, 13). По мнению А.Н. Кирпичникова, история ланцетовидных копий (а дротик — это миниатюрное копье) связана с Европой, где их очень много в Центральной и особенно в Северной Европе. Эти копья восходят там к VII—VIII вв., и исследователи склоняются к их франкскому происхождению. В Скандинавии у викингов ланцетовидные копья представляли собой основной тип боевого копья. А.Н. Кирпичников считает, что копья подобного типа на Руси «восходят к западным или северным образцам VIII—IX вв., об их местном происхождении пока ничего сказать нельзя» (Кирпичников 1966: 9, 12). Относительно дротиков А.Н. Кирпичников полагает, что они в основном предназначались для охоты, но иногда, снабженные прочным узким лезвием, могли служить для военных целей (Кирпичников 1966: 23). Наши экземпляры, несомненно, относятся к последней категории.

Наконечники стрел. Самая многочисленная группа наконечников стрел, встреченная на раскопе 2011—2012 гг. (11 экз. из 22), имела ланцетовидную форму. Это узкие черешковые наконечники стрел (рис. 3). Длина целых экземпляров колеблется от 10 до 11 см.

Только в двух случаях они незначительно превышали эти размеры (соответственно 12,4 см и 13,2 см). Ширина пера, как правило, около 1 см. Только у одного экземпляра она составляет 1,55 см. Соотношение длины черешка к длине остальной части наконечника 1:5. Черешки чаще имели подчетырехугольное сечение, но иногда из-за коррозии трудно установить их форму.

Ланцетовидные стрелы исследователи часто относят по своему происхождению к скандинавским (Арциховский 1966: 37), опираясь при этом на историю формирования ланцетовидных наконечников копий (Клейн, Лебедев, Назаренко 1970: 239; Кирпичников 1966: 9, 12). Впрочем, А.Ф. Медведев, указывая на широкое распространение ланцетовидных наконечников стрел в Скандинавии, полагал, что район их происхождения мог быть шире и его нельзя связывать только с Северной Европой. Этот вывод он сделал в 1959 г. при публикации материалов по оружию древнего Новгорода. Но в этой работе А.Ф. Медведев ещё не делил ланцетовидные наконечники стрел на отдельные виды (Медведев 1959: 164). В более позднем исследовании автор показал, что существуют два вида ланцетовидных наконечников стрел: 1 — с плоским черешком без упора для древка и 2 — с граненым черешком с упором и шейкой. Первый вид появился на рубеже нашей эры в Прикамье и был распространен в северной полосе Европы в IX — первой половине XI вв. Наконечники стрел второго вида появились значительно позднее — в VIII—IX вв. и были распространены по всей Восточной Европе в IX — первой половине XI вв. Как признает сам А.Ф. Медведев, они шире использовались в этот период в Скандинавии, чем на Руси (Медведев 1966: 73—74). Обращает на себя внимание, что ланцетовидные наконечники стрел, найденные на Городище в раскопе 2011—2012 гг., представлены стрелами второго типа с граненым черешком, упором и шейкой. Учитывая общий североевропейский контекст материальной культуры Городища IX—X вв., можно сделать вывод о скандинавской традиции в появлении данного вида вооружения у жителей поселения.

В тенденции к более ранним типам наконечников стрел относятся две трехлопастные стрелы (рис. 2: 4, 5). Сама идея трехлопастных стрел появилась еще в I тысячелетии до н.э. у степных народов, у которых такие наконечники просуществовали до X в. н.э. (Медведев 1966: 58). По данным А.Ф. Медведева, в X в. трехлопастные стрелы в целом выходят из употребления. «Более поздние экземпляры

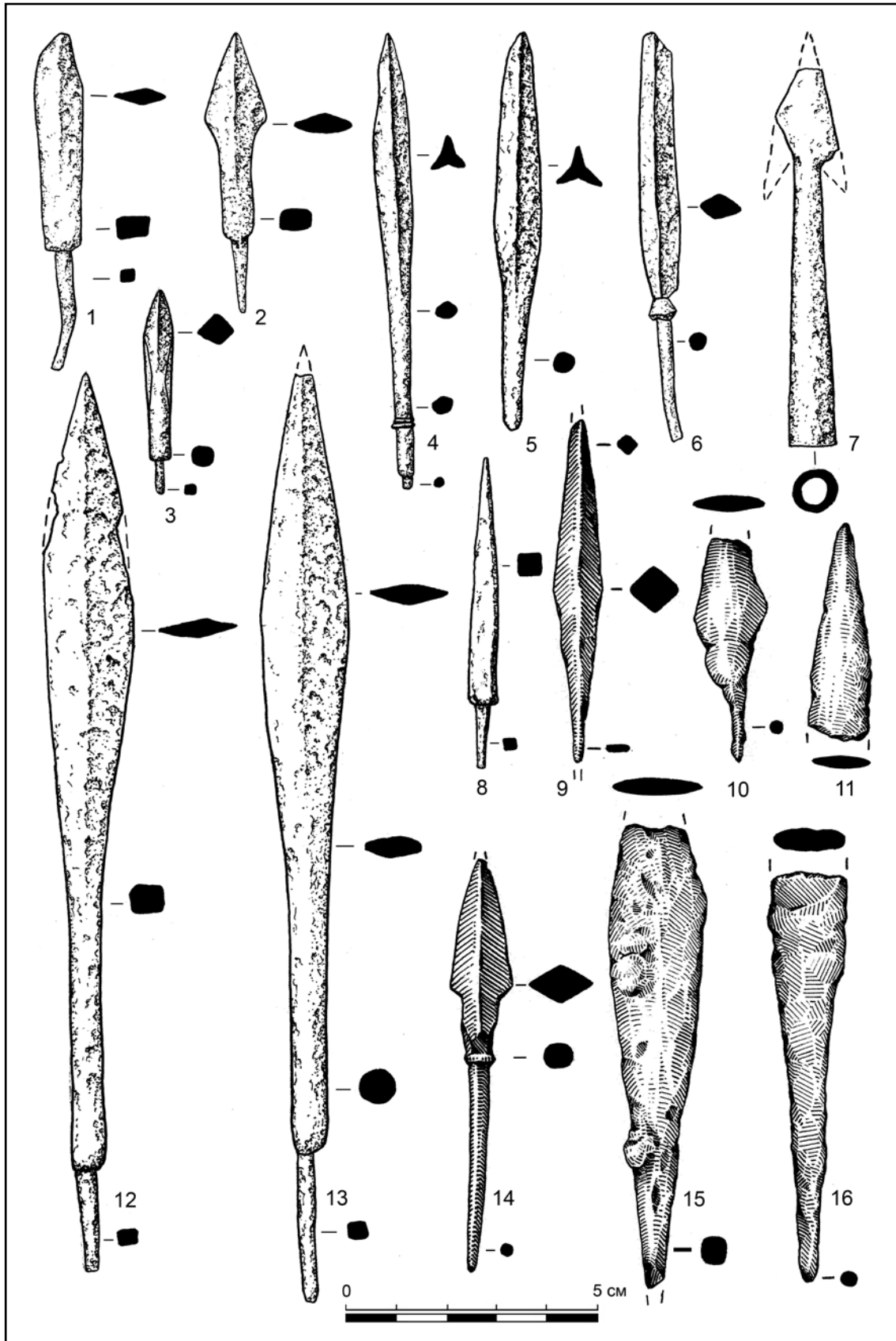


Рис. 2. Наконечники стрел и сулицы с Рюрикова городища: 1—11, 14—16 — наконечники стрел; 12, 13 — сулицы.

Fig. 2. Arrowheads and darts from Rurikovo Gorodishche: 1—11, 14—16 — arrowheads; 12, 13 — darts.

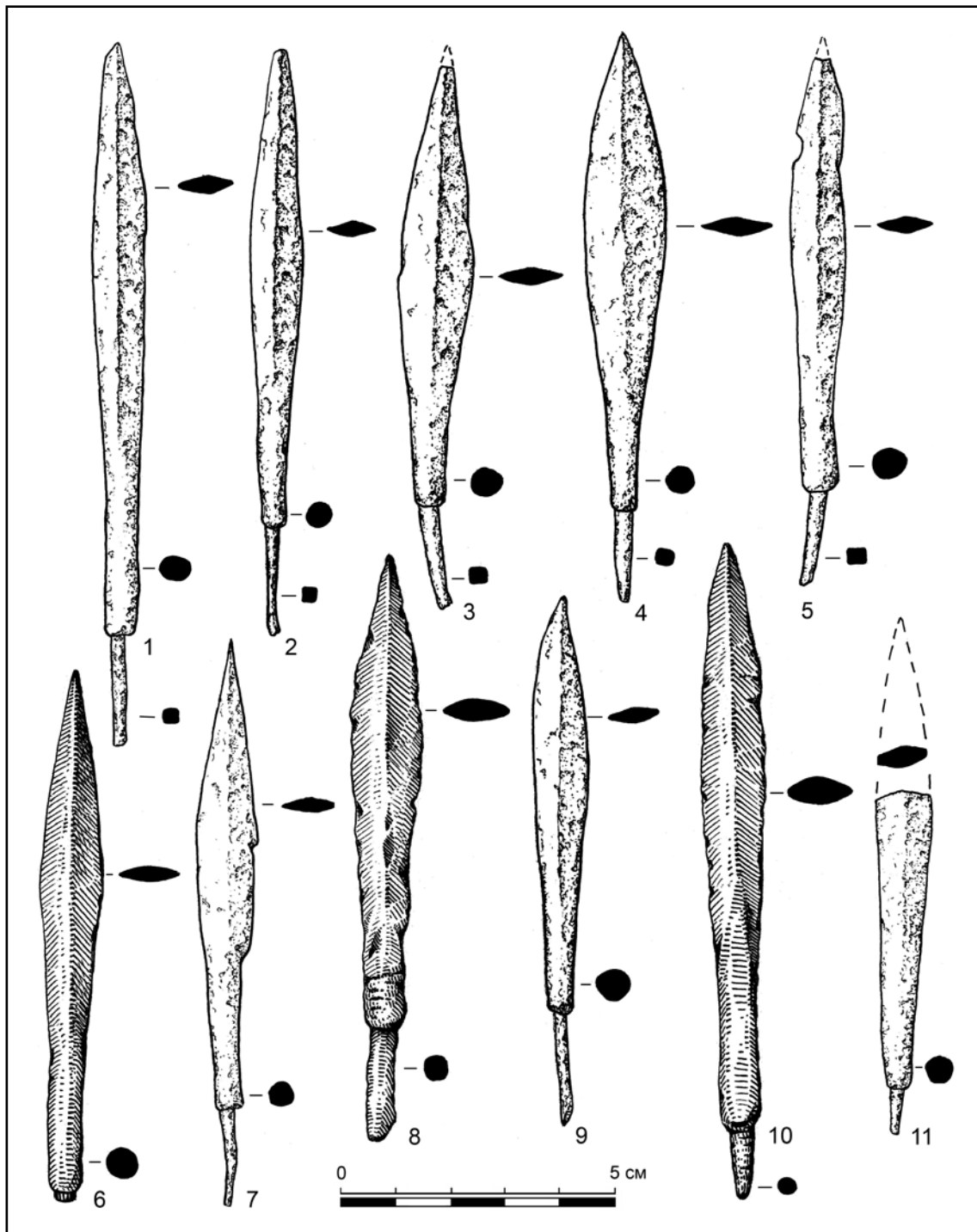


Рис. 3. Ланцетовидные наконечники стрел.

Fig. 3. Arrowheads with arrow lanceolate blades.

ры единичны, отличаются своеобразной формой и представляют курьёз или шедевр мастерства» (Медведев 1966: 58). В качестве примера в своем своде он приводит находку наконечника стрелы из слоя Новгорода первой половины XII в., который действительно отличается вычурностью и оригинальностью формы (Медведев 1966: 61, табл. 20:

9). На Городище ранее трехлопастные наконечники стрел не встречались. Из 16 типов трехлопастных наконечников, выделенных А. Ф. Медведевым, наши экземпляры не подходят ни к одному. По форме пера они напоминали узкие ланцетовидные стрелы, и перо у них плавно переходит в шейку (длина пера 8,3 см и 9,4 см; ширина — соответственно

0,9 см и 0,8 см). Один наконечник имел черешок с простым упором для древка, у другого, возможно также был черешок, но он не сохранился).

В составе коллекции стрел имеется двушипный втульчатый наконечник (тип 2 по классификации А. Ф. Медведева) (рис. 2: 7). При исследовании центральной части городищенского холма 1980—1983 гг. подобные наконечники были наиболее многочисленны (21 экз.) и составляли в коллекции 28,5% от их общего числа (Носов 1990: 100, 103, 115—117, 164—165). А. Ф. Медведев в свое время заключил, что «несомненно, этот тип был заимствован русскими у западных соседей» (Медведев 1966: 56). Р. С. Минасян, специально занимаясь вопросами распространения двушипных наконечников в Восточной Европе и их хронологией, пришел к выводу, что установленное расширение территории, где они были найдены, «отражает поэтапное заселение различных областей Восточной Европы какими-то группами славянского населения» (Минасян 1978: 36, 37; 1982: 24—29). Выводы А. Ф. Медведева и Р. С. Минасяна в своей основе поддержал В. Б. Перхавко (Перхавко 1979: 51). Здесь важно подчеркнуть, что, как ни многочисленны аналогии материалам Городища в Скандинавии, в частности, в Бирке, в самом могильнике Бирка нет ни одного двушипного наконечника, хотя стрелы в захоронениях представлены достаточно широко (Носов 1990: 165, сноска 92). Соглашаясь, в первую очередь, со славянским происхождением двушипных наконечников стрел, надо заметить, что на Северо-Западе в достоверных комплексах они появились не ранее второй четверти X в. и остается сомнение в их обязательной связи с первоначальным славянским населением Приильменя (Носов, Горюнова, Плохов 2007: 131).

Одна находка представляет шиловидные наконечники стрел от лука (рис. 2: 8). Это небольшой предмет (дл. 6,4 см) с квадратным пером с простым упором и подквадратным в сечении черенком (тип 90 по А. Ф. Медведеву). На Городище и ранее было найдено несколько таких экземпляров (Носов 1990: 119). Подобные наконечники стрел имели широкие хронологические рамки употребления. Появились они на рубеже нашей эры и были распространены вплоть до XIV в. и позднее (Медведев 1966: 83).

К группе бронебойных стрел относятся три наконечника (рис. 2: 1—3). Один из них — с короткой массивной головкой килевид-

ной формы ромбовидного сечения (рис. 2: 3). Шейка при переходе от пера квадратная в сечении, а затем у черешка округлая. Длина пера вместе с шейкой — 3,6 см, черенок, видимо, обломан. В наибольшей степени он соответствует второму варианту типа 84 по классификации А. Ф. Медведева (Медведев 1966: 82, табл. 21: 43). По его мнению, они были наиболее характерны для XII—XIII вв.

Второй бронебойный наконечник стрелы, по типологии А. Ф. Медведева, относится к типу 97 (Медведев 1966: 85). По размерам он подходит к его второму варианту (рис. 2: 2). Общая длина изделия около 9 см (верхняя часть наконечника немного обломана). Перо ромбовидного сечения при переходе к шейке имело плечики (ширина пера по плечикам 1,3 см). А. Ф. Медведев характеризует данный тип как бронебойные стрелы в виде «кинжалчиков» ромбического сечения с перехватом. В целом этот тип наконечников стрел имеет широкую датировку распространения в Восточной Европе: с IX—X вв. до XIV в. В Новгороде наконечники данного подвида были характерны для второй половины XI—XII вв. (Медведев 1959: 170; 1966: 85).

Третий бронебойный наконечник с массивной головкой ромбовидной в сечении, с подчетыреугольной шейкой и черенком с простым упором (длина 6,9 см, ширина 1 см) (рис. 2: 1). На Городище уже встречались единичные находки подобных наконечников стрел (Носов 1990: 120, рис. 41: 11). Их можно отнести к типу 83 по классификации А. Ф. Медведева (Медведев 1966: 81), который был наиболее распространен в XI в.

Кроме того, при исследовании Городища в 2011—2012 гг. были найдены наконечники стрел, которые в силу фрагментарности или их коррозированности трудно вписать в разработанную А. Ф. Медведевым типологическую схему. Четыре из них, скорее всего, относятся к ромбовидным наконечникам (тип 46 по А. Ф. Медведеву) (рис. 2: 10, 11, 15, 16). Характерной особенностью этих стрел является отсутствие упора для древка. В Новгороде такие наконечники встречаются в слоях X—XIII вв. (Медведев 1966: 67). Неясен тип и небольшого наконечника, обломанного с обеих сторон, так что установить длину невозможно. Ширина пера 1 см, а его сечение квадратной формы (рис. 2: 9).

Таким образом, достаточно разнообразная коллекция стрел, собранная на небольшом участке центральной части Городища, в целом представляет хорошо известные типы на-

№6. 2014

конечников, распространенные в Восточной Европе в X—XIII вв. Обращает на себя внимание, значительное число ланцетовидных наконечников стрел, относящихся к ранней группе стрел Городища и малое число стрел поздних, время бытования которых можно ограничить в пределах XII—XV вв. Находка на раскопе лишь одного двушипного наконечника стрелы

заставляет очень осторожно относиться к выводу о массовой их встречаемости на поселении, как могло показаться при анализе результатов археологических исследований начала 1980-х гг. Планиграфические наблюдения над распространением находок на разных участках памятника еще требуют дальнейшего изучения.

Литература

- Арциховский А. В. 1966. Археологические данные по варяжскому вопросу. В: Монгайт А. Л. (отв. ред.). *Культура Древней Руси*. Москва: Наука, 36—41.
- Кирпичников А. Н. 1966. *Древнерусское оружие 2. Копья, сулицы, боевые топоры, булавы, кистени IX—XIII вв.* САИ Е1—36. Ленинград: ИА АН СССР.
- Кирпичников А. Н. 1973. *Снаряжение всадника и верхового коня на Руси IX—XIII вв.* САИ Е1—36. Ленинград: ИА АН СССР.
- Клейн Л. С., Лебедев Г. С., Назаренко В. А. 1970. Норманские древности Киевской Руси на современном этапе археологического изучения. В: Носов Н. Е., Шаскольский И. П. (ред.). *Исторические связи Скандинавии и России*. Ленинград: Наука, 226—252.
- Медведев А. Ф. 1959. Оружие Новгорода Великого. *Труды Новгородской археологической экспедиции II*. МИА 65, 121—191.
- Медведев А. Ф. 1966. *Ручное метательное оружие (лук и стрелы, самострел) VIII—XIV вв.* САИ Е1—36. Москва: ИА АН СССР.
- Минасян Р. С. 1978. Втульчатые двушипные наконечники стрел Восточной Европы. *СГЭ* 43, 35—37.
- Минасян Р. С. 1982. Проблема славянского заселения лесной зоны Восточной Европы в свете археологических данных. В: Столяр А. Д. (ред.). *Северная Русь и ее соседи в эпоху раннего средневековья*. Ленинград: ЛГУ, 24—29.
- Носов Е. Н. 1990. *Новгородское (Рюриково) городище*. Ленинград: Наука.
- Носов Е. Н., Горюнова В. И., Плохов А. В. 2005. *Городище под Новгородом и поселения Северного Приильменья (Новые материалы и исследования)*. Санкт-Петербург: ИИМК РАН.
- Носов Е. Н., Хвощинская Н. В. 2012. Рюриково городище — археологические исследования накануне юбилея Российской государственности. *Вестник Российского гуманитарного научного фонда* 69 (4). Москва, 155—164.
- Носов Е. Н., Хвощинская Н. В. 2013. Рюриково городище — археологические исследования накануне юбилея Российского государства. *Новгородика-2012. У истоков российской государственности*. Материалы IV международной научной конференции I. Великий Новгород: НовГУ, 15—24.
- Перхавко В. Б. 1979. Классификация орудий труда и предметов вооружения из раннесредневековых памятников междуречья Днестра и Немана. *СА* (4), 40—55.
- Arbman H. 1940. *Birka I. Die Gräber. Tafeln*. Stockholm: Kungl. Vitterhets historie och antikvitets akademien.
- Arbman H. 1943. *Birka I. Die Gräber. Text*. Stockholm: Kungl. Vitterhets historie och antikvitets akademien.

References

- Artsikhovskii, A. V. 1966. In *Kul'tura Drevnei Rusi (Culture of Old Russia)*. Moscow: "Nauka" Publ., 36—41 (in Russian).
- Kirpichnikov, A. N. 1966. *Drevnerusskoe oruzhie (Early Russian Armaments)*. Issue 2. *Kop'ia, sulitsy, boevye topory, bulavy, kisteni IX—XIII vv. (Spears, Lances, War Axes, Maces, Flails of 9th—13th cc.)*. Svod Arkheologicheskikh Istochnikov (Corpus of Archaeological Sources) E1—36. Leningrad (in Russian).
- Kirpichnikov, A. N. 1973. *Snariazhenie vsadnika i verkhovogo konia na Rusi IX—XIII vv. (Equipment of the Rider and Riding Horse in Russia of 9th—13th cc.)*. Svod Arkheologicheskikh Istochnikov (Corpus of Archaeological Sources) E1—36. Leningrad: Academy of Sciences of the USSR, Institute of Archaeology (in Russian).
- Klejn, L. S., Lebedev, G. S., Nazarenko, V. A. 1970. In *Istoricheskie svyazi Skandinavii i Rossii IX—XX vv. (Historical Links between Scandinavia and Russia in 9th—20th cc.)*. Leningrad: "Nauka" Publ., 226—252 (in Russian).
- Medvedev, A. F. 1959. In *Trudy Novgorodskoi arkheologicheskoi ekspeditsii (Proceedings of Novgorod Archaeological Expedition) II*. Materialy i issledovaniia po arkheologii SSSR (Materials and Researches on the Archaeology of USSR) 65, 121—191 (in Russian).
- Medvedev, A. F. 1966. *Ruchnoe metatel'noe oruzhie (luk i strely, samostrel) VIII—XIV vv. (Hand Missile Weapons (bow and arrows, crossbow) of 8th—14th cc.)*. Svod arkheologicheskikh istochnikov (Corpus of Archaeological Sources) E1—36 (in Russian).
- Minasian, R. S. 1978. In *Soobshcheniia Gosudarstvennogo Ermitazha (Reports of the State Hermitage Museum)* 43, 35—37 (in Russian).
- Minasian, R. S. 1982. In *Severnaia Rus' i ee sosedi v epokhu ranнего srednevekov'ia (Northern Rus' and its Neighbors in Early Middle Ages)*. Leningrad: Leningrad State University, 24—29 (in Russian).
- Nosov, E. N. 1990. *Novgorodskoe (Riurikovo) gorodishche (Novgorod (Rurik's) Town)*. Leningrad: "Nauka" Publ. (in Russian).
- Nosov, E. N., Goriunova, V. I., Plokhov, A. V. 2005. *Gorodishche pod Novgorodom i poseleniia Severnogo Priil'men'ia (Novye materialy i issledovaniia) (The Ancient Fortified Settlement near Novgorod and Settlements of Northern Ilmen Region (New Materials and Researches))*. Saint Petersburg: Institute for the History of Material Culture, Russian Academy of Sciences (in Russian).
- Nosov, E. N., Khvoshchinskaiia, N. V. 2012. In *Vestnik Rossiiskogo Gumanitarnogo nauchnogo fonda (Bulletin of the Russian Foundation for Humanities)* 69 (4). Moscow, 155—164 (in Russian).
- Nosov, E. N., Khvoshchinskaiia, N. V. 2013. In *Novgorodika-2012. U istokov rossiiskoi gosudarstvennosti (Novgorodika-2012. U istokov rossiiskoi gosudarstvennosti)* (Novgorodika-2012.

- At the Roots of Russian Statehood*) I. Veliky Novgorod: Novgorod State University, 15—24 (in Russian).
- Perkhavko, V.B. 1979. In *Sovetskaia Arkheologiia (Soviet Archaeology)* (4), 40—55 (in Russian).
- Arbman, H. 1940. *Birka I. Die Gräber. Tafeln*. Stockholm: Kungl. Vitterhets historie och antikvitets akademien.
- Arbman, N. 1943. *Birka I. Die Gräber. Text*. Stockholm: Kungl. Vitterhets historie och antikvitets akademien.

Статья поступила в номер 23 мая 2014 г.

Evgenii Nosov (Saint Petersburg, Russian Federation). Doctor of Historical Sciences. Institute for the History of Material Culture of the Russian Academy of Sciences¹.

Evgenii Nosov (Sankt Petersburg, Rusia). Doctor în științe istorice. Institutul de istorie a culturii materiale, Academia de Științe a Rusiei.

Носов Евгений Николаевич (Санкт-Петербург, Россия). Доктор исторических наук. Институт истории материальной культуры Российской Академии наук.

E-mail: nosov.evg@gmail.com

Nataliia Khvoshchinskaia (Saint Petersburg, Russian Federation). Doctor of Historical Sciences. Institute for the History of Material Culture of the Russian Academy of Sciences².

Nataliia Khvoshchinskaia (Sankt Petersburg, Rusia). Doctor în științe istorice. Institutul de istorie a culturii materiale, Academia de Științe a Rusiei.

Хвоцинская Наталья Вадимовна (Санкт-Петербург, Россия). Доктор исторических наук. Институт истории материальной культуры Российской Академии наук.

E-mail: kottimoshka85@mail.ru

Address: ^{1,2} Dvortsovaya Nab., 18, Saint Petersburg, 191186, Russian Federation