

*С.Д.Захаров, С.В.Меснянкина\**

## **К оценке историко-культурной ситуации в центральном Белозерье на рубеже тысячелетий**

Конец I тыс. н.э. — начальная точка отсчета русской истории, время зарождения государственности. Летописная традиция выделяет целый ряд регионов и племен, активно вовлеченных в этот процесс. В их число традиционно включают и Белозеро как место княжения Синеуса и территорию, где обитало финское племя весь, упоминаемое на первых страницах летописей. Между тем масштабные археологические работы, осуществленные в Белозерье за последние полвека, выявили существенные расхождения между летописными сведениями и фактическим материалом.

В ходе продолжительных исследований исторического центра края города Белозеро была изучена не только древнейшая часть городской территории, но и самые ранние погребения городского некрополя [3, 11]. Результаты этих работ позволяют утверждать, что Белозеро возникает в середине X в. — на век позже летописной даты [5, с. 65–68, 107].

До недавнего времени не ставилась под сомнение и достоверность летописного сообщения о том, что «на Беле озере седять весь». С опорой на него территория вокруг Белого озера традиционно рассматривалась в качестве ядра ареала весского расселения. Между тем многолетние обследования региона выявили парадоксальную ситуацию. В центральном Белозерье памятники, сопоставимые с эпохой призвания варягов, крайне малочисленны. Основная масса поселений появляется здесь во второй половине X в., что соответствует уже другому историческому периоду. Такая ситуация, с учетом большого количества ярких памятников I тыс. н.э., открытых в юго-западном Белозерье и обоснованно сопоставляемых с весью, позволяет полагать, что Белое озеро находилось за пределами основного ядра племенной территории веси [10, с. 188–198; 8, с. 91–92].

Отмеченные противоречия требуют детальной оценки культурно-исторической ситуации, сложившейся в центральном Белозерье на рубеже тысячелетий. Подобная оценка может быть дана только на основании новых археологических материалов, особое место среди них принадлежит погребальным древностям. До недавнего времени решение этой задачи осложнялось тем, что ранние могильники на данной территории были практически не известны. Ситуация изменилась после того, как в 2008 г. удалось обнаружить некрополь поселения Крутик — одного из

---

\* **Захаров Сергей Дмитриевич** — кандидат исторических наук, старший научный сотрудник Института археологии РАН, руководитель проекта «Исследование культурно-исторической ситуации в центральном Белозерье на рубеже тысячелетий: по материалам раскопок археологического комплекса Крутик» (11-01-18117е).

**Меснянкина Светлана Владимировна** — научный сотрудник Института археологии РАН, исполнитель того же проекта.

древнейших памятников региона, а в 2009 г. — еще один могильник этого поселения.

Поселение Крутик относится к числу немногих памятников центрального Белозерья, возникших в IX в. Его масштабные раскопки проводились в 1970–1980-е гг. [4]. Уникальная сохранность культурного слоя, содержащего чрезвычайно яркий и обильный материал, позволила обоснованно отнести этот памятник к числу эталонных для изучения процесса освоения периферийных северных территорий. В этнокультурном плане Крутик был охарактеризован как памятник белозерской веси, еще не испытавшей сильного славянского влияния. Учитывая ключевую роль Крутика в воссоздании ранней истории региона, раскопки поселения в 2008 г. были возобновлены при финансовой поддержке РГНФ<sup>1</sup>.

Отличительными чертами нового цикла работ стали комплексный характер исследований и применение принципиально иной стратегии ведения раскопок. Использование новой методики уже за три года работ позволило получить качественную информацию о характере и особенностях развития поселения [6]. Однако наиболее интересным открытием можно считать выявление погребальных комплексов.

Могильники удалены от поселения и друг от друга на примерно одинаковое расстояние, но существенно различаются по топографии. Если первый некрополь — Кладовка I — расположен на узкой гряде с крутыми склонами, то могильник Кладовка II занимает низкое округлое всхолмление. Размеры первого некрополя составляют примерно 75 × 30 м, второго — около 40 × 15 м.

За три года исследований на Кладовке I были изучены 93 кв. м и собрана коллекция материалов, включающая 2528 индивидуальных находок, 9,3 кг керамики и 1,96 кг кальцинированных костей. На некрополе Кладовка II вскрыто 28 кв. м. Здесь обнаружена 371 находка, 0,5 кг керамики и 0,31 кг кальцинированных костей. Существенная разница в размерах и насыщенности материалами свидетельствует о том, что основным некрополем Крутика являлся могильник Кладовка I.

На обоих могильниках толщина напластований, содержащих антропогенные материалы, колебалась от 10 до 30 см. И здесь, и там были расчищены материковые ямы с отдельными кальцинированными костями и оплавленными вещами. Обряд кремации с помещением остатков погребений в грунтовые ямы относится к числу широко распространенных в лесной полосе Восточной Европы во второй половине I тыс. н.э. [8, с. 181]. Детальный анализ результатов раскопок некрополей Крутика позволяет говорить о том, что здесь фиксируется принципиально иная картина. Основная масса материала на обоих могильниках обнаружена вне ям. На Кладовке I лишь 7% находок и костей происходят из них. Несколько иная ситуация с керамикой — с ямами связано около 15% находок. На могильнике Кладовка II в ямах собрано около 12% находок и костей, а керамика встречена только вне ям.

<sup>1</sup> Проекты РГНФ № 08-01-18118е, 09-01-18127е, 10-01-18050е, 11-01-18117е.

Большая часть материала на обоих могильниках залегала очень близко к поверхности — на глубине 8–15 см. Учитывая неглубокое размещение находок, их слабую связь с ямами, малое количество углей и отсутствие следов прокала, можно утверждать, что основным обрядом погребения на обоих могильниках было сожжение на стороне с поверхностным рассыпанием вещевого материала и небольшой части кремированных останков на значительных по площади участках. Ведущая роль поверхностного рассыпания выделяет могильники Крутика на фоне большинства некрополей конца I тыс. н.э., где такой способ обращения с умершими фиксируется лишь как одна из редких разновидностей. Возможно, причина этого заключается в необычной сохранности некрополей Крутика. В отличие от других ранних могильников, большая часть которых пострадала от распашки, здесь каких-либо следов пахоты зафиксировано не было.

Единство погребального обряда обоих могильников оттеняется некоторыми различиями в деталях. На основном могильнике не удалось выявить ни одного компактного скопления находок или пятен концентрации материала с четкими границами. На могильнике Кладовка II при аналогичной общей картине распределения материала были расчищены три небольших скопления угля, кальцинированных костей и оплавленных вещей.

Однако самые значимые различия фиксируются в наборах погребального инвентаря. Наиболее многочисленны в этих собраниях бронзовые украшения и стеклянные бусы. Но если на Кладовке I самую массовую группу изделий из бронзы составляют обломки шумящих украшений, выполненных в традиционной для финнов технике литья по наборной модели (рис. 1), то на втором некрополе они практически отсутствуют. При этом в инвентаре Кладовки II имеются 9 небольших лунниц, отлитых в двусторонних формах, и впервые обнаруженное на Крутике шиферное пряслице (рис. 2).

Столь явные различия в женском погребальном костюме, считающемся одним из устойчивых этнических индикаторов, можно рассматривать как серьезный аргумент в пользу предположения о разноэтничном составе населения, оставившего эти могильники.

Не менее интересными оказываются и результаты хронологического анализа вещевых комплексов. Время функционирования могильника Кладовка I соответствует рамкам существования поселения, установленным по результатам предыдущих раскопок в пределах второй половины IX — последней четверти X в. [4, с. 43]. Иная картина фиксируется при анализе материалов Кладовки II. Все значимые хронологические индикаторы указывают на конец X — первую половину XI в.

Возвращаясь к вещевым собраниям могильников, следует подчеркнуть, что помимо отмеченных различий между ними фиксируется и не менее значимое сходство. В первую очередь бросается в глаза большое количество деталей поясной гарнитуры. На первом некрополе обнаружены 125 предметов этой категории, среди которых можно выделить не менее 9 поясных наборов (рис. 3). На втором могильнике выявлены два набора,

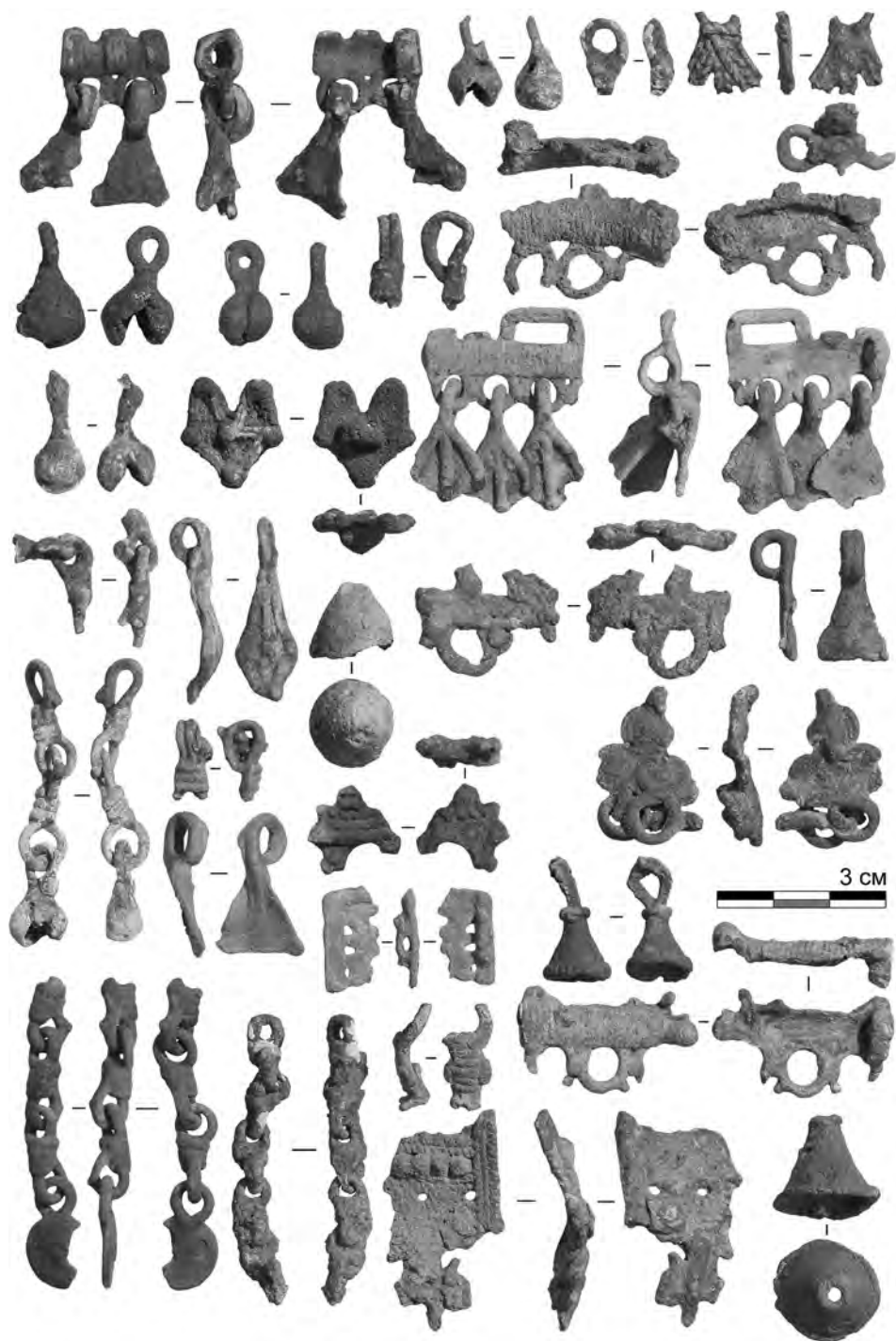


Рис. 1. Шумящие украшения и предметы, выполненные в наборной технике, из могильника Кладовка I



Рис. 2. Бронзовые лунницы и шиферное пряслице из могильника Кладовка II

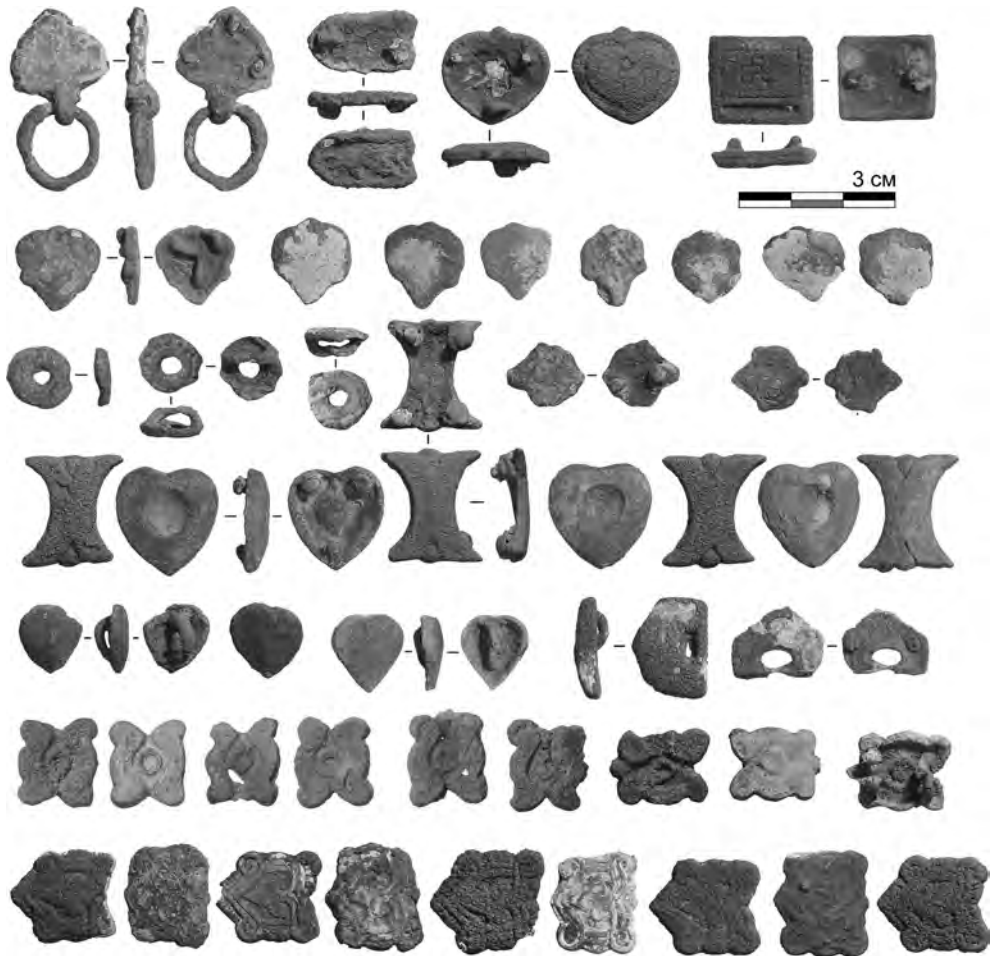


Рис. 3. Части поясных наборов и отдельные накладки из могильника Кладовка I

а общее число деталей поясной гарнитуры составляет 64 предмета (рис. 4). Кроме того, поясные наборы — это единственная группа находок, дающих представление о характере размещения отдельных погребений на площадках могильников. Анализ планиграфии показывает, что на некрополе Кладовка I максимальное расстояние между бляшками, относящимися к одному поясу, колебалось от 4,5 до 7,5 м, а на Кладовке II — от 4 до 5,5 м.

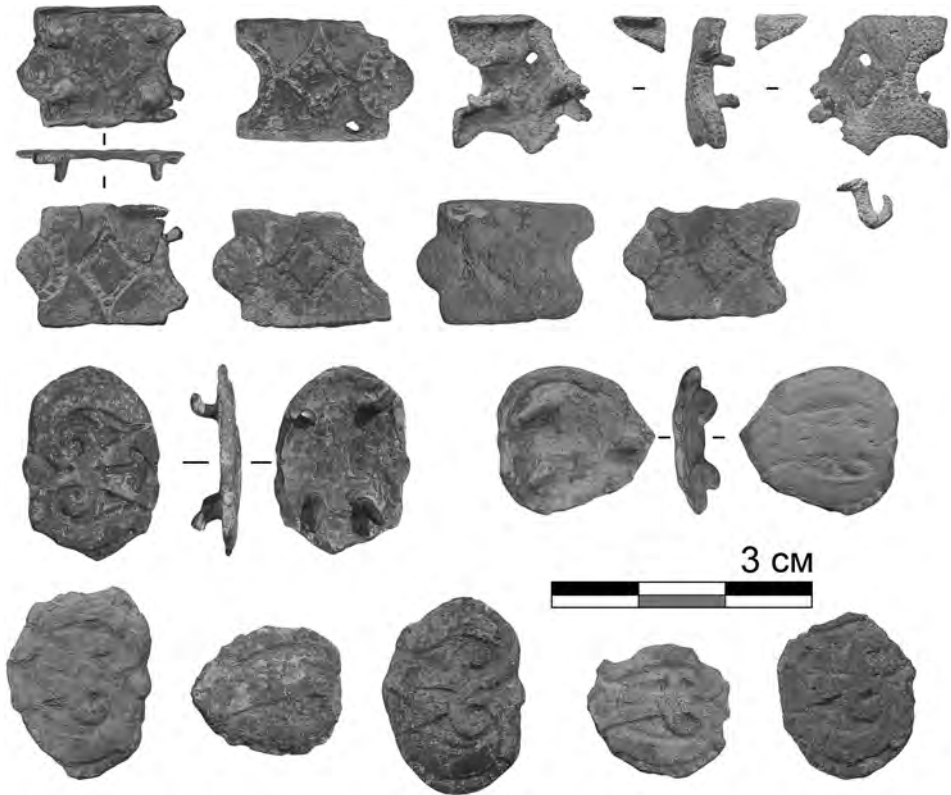


Рис. 4. Части поясных наборов из могильника Кладовка II

Нельзя обойти вниманием и еще одну категорию погребального инвентаря — керамику, которая наряду с женским убором считается важным этноопределяющим признаком. И в этом компоненте между могильниками прослеживается существенное сходство. По составу теста, особенностям обработки поверхности и орнаменту ее с полным правом можно отнести к комплексу так называемой белозерской лепной керамики, составляющей один из наиболее ярких признаков материальной культуры белозерской веси. Именно такая керамика характерна для бассейна Белого озера и верхней Шексны, включая и само поселение Крутик [3, с. 129–165]. Для Кладовки II это наблюдение представляет особый интерес в свете отмеченных отличий набора женских украшений от весского и, в целом,

от финского, поскольку согласно общепринятой теории именно женщины являлись носителями керамических традиций.

Первые результаты раскопок могильников Крутика заставляют по-новому взглянуть на устоявшуюся в археологической литературе хронологическую и этнокультурную характеристику этого поселения. Для столь основательно изученного памятника подобные коррективы выглядят неожиданными, но они хорошо вписываются в общую картину развития центрального Белозерья на рубеже тысячелетий. Появившиеся данные о том, что Крутик продолжал существовать в начале XI в., позволяют окончательно отказаться от попыток считать его непосредственным предшественником Белоозера [1, с. 15–16] или претендентом на роль летописного Белоозера IX в. [2, с. 22–23]. В свете новых данных становится более очевидным единство ритмов развития Крутика и таких знаковых памятников, как Гнездово, Ладога, Рюриково и Сарское городища, также исчезающих или претерпевающих существенные изменения в начале XI в.

Не менее интересны и новые данные об этнокультурной ситуации в центральном Белозерье, раскрывающие значительную сложность происшедших здесь процессов. Набор женских украшений из могильника Кладовка II свидетельствует о появлении на Крутике в конце X в. нового населения, связанного со славянским миром. Проникновение в Белозерье славянского, точнее — славяно-финского — населения, начинается в X в. Безусловно, этот процесс на столь обширной территории не мог быть одномоментным. Вероятно, наиболее ранними можно считать материалы, обнаруженные в низовьях р. Кемы, которые датируются первой половиной X в. [10, с. 85, 346–347; 5]. В городе Белоозере этот процесс, маркируемый появлением гончарной керамики, начинается в последней четверти X в. [7, с. 59].

Наиболее любопытные сравнительные материалы были получены при исследовании могильников Мининского археологического комплекса на Кубенском озере. Их особая роль для прояснения ситуации на Крутике определяется рядом факторов. В первую очередь хронологической близостью ранних комплексов Минино и поздних погребений Крутика. Не менее значимой является близость вещевых наборов некрополей. Близок и погребальный обряд, который на начальных этапах Минино представлен кремациями с помещением остатков трупосожжений в материковые ямы или на поверхность земли [8, с. 91–92].

Как и на Крутике, появление новых групп населения фиксируется в Минино в конце X — начале XI в. Однако здесь оно сопровождается не только вхождением в обиход новых типов вещей, но и кардинальными изменениями погребального обряда. Именно в этот период появляются первые ингумации, постепенно вытесняющие кремации. Несмотря на существование столь разных взглядов на нормы обращения с умершими, для их погребения используется один могильник [9, с. 180–182].

Ситуация на Крутике выглядит по-иному. При появлении новой группы населения возникает второй могильник, но погребальный обряд остается

практически неизменным. Причины возникновения нового могильника остаются неясными. Пытаясь понять их, необходимо иметь в виду, что на обоих некрополях к настоящему моменту исследованы лишь небольшие участки и полных данных о хронологии, особенностях погребального обряда и инвентаря мы пока не имеем.

Нерешенным остается и вопрос об исходном районе, откуда в конце X в. на Крутик могла прийти новая группа населения. В Минино, как и на остальной территории Белозерья, в этот период фиксируются серьезные сдвиги в материальной культуре, где доминирующее положение получают элементы, связанные с западным, в первую очередь — прибалтийско-финским, кругом древностей. Ансамбль женских украшений, складывающийся в Минино в начале XI в., близок женскому убору центральных районов Новгородской земли и древнерусских областей Верхневолжья [9, с. 96–97]. Учитывая эти тенденции, можно полагать, что и на Крутик новые переселенцы приходят с Запада. Вместе с тем вещевой инвентарь могильника Кладовка II не позволяет настаивать на безусловной верности высказанного предположения. И лунницы, и шиферные пряслица относятся к числу предметов, широко распространенных на всей территории Руси.

Для решения поставленного вопроса необходимы дальнейшие раскопки. Однако вне зависимости от их результатов, уже сейчас ясно, что новые группы населения, появлявшиеся на территории центрального Белозерья в X в., были весьма разнородны по своим культурным традициям и важнейшим, с точки зрения сложившихся в археологии критериев, этноопределяющим признакам. При этом поражает та легкость и свобода, с которой новоприбывшие вливались в уже существовавшие здесь общины, образовав за весьма короткий срок новое единство, которое спустя всего три четверти века от описываемых событий было обозначено в известной летописной статье 1071 г. термином «белозерцы».

### Литература

1. Белецкий С.В. Начало Пскова. СПб., 1996.
2. Башенькин А.Н. Вологодская область в древности и средневековье // Вологда: Краеведческий альманах. Вып. 2. Вологда, 1997.
3. Голубева Л.А. Весь и славяне на Белом озере. X–XIII вв. М., 1973.
4. Голубева Л.А., Кочкуркина С.И. Белозерская весь (по материалам поселения Крутик IX–X вв.). Петрозаводск, 1991.
5. Захаров С.Д. Древнерусский город Белоозеро. М., 2004.
6. Захаров С.Д. Новые полевые исследования средневековых памятников Белозерья // Институт археологии: Новые полевые исследования. М., 2010. С. 94–95.
7. Макаров Н.А. Средневековые памятники Белозерской округи (археологическая карта и комментарий) // Проблемы изучения древнерусской культуры (расселение и этнокультурные процессы на Северо-Востоке Руси). М., 1988.



8. Макаров Н.А. Культурная идентичность и этническая ситуация на окраинах // Археология севернорусской деревни X—XIII вв.: средневековые поселения и могильники на Кубенском озере: В 3 т. Т. 3: Палеоэкологические условия, общество, культура. М., 2009.

9. Макаров Н.А., Зайцева И.Е. Мининский археологический комплекс: погребальные памятники // Там же. Т. 1: Поселения и могильники. М., 2007.

10. Макаров Н.А., Захаров С.Д., Бужилова А.П. Средневековое расселение на Белом озере. М., 2001.