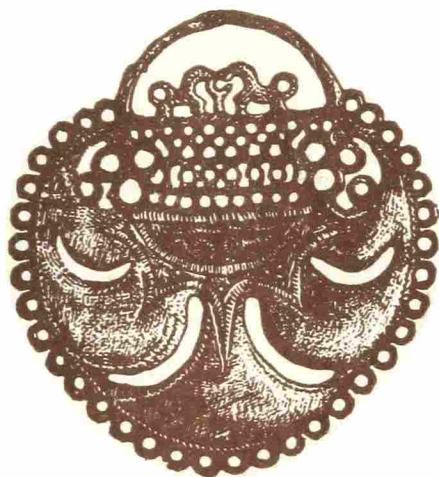


ISSN 0038-5034

АКАДЕМИЯ НАУК СССР

СОВЕТСКАЯ АРХЕОЛОГИЯ



3

1982



ИЗДАТЕЛЬСТВО
«НАУКА»
МОСКВА

**СОВЕТСКАЯ
АРХЕОЛОГИЯ**

№ 3
1982

Журнал основан в 1957 году

Выходит четыре раза в год

РЕДАКЦИОННАЯ КОЛЛЕГИЯ:

Б. А. Рыбаков (главный редактор)
И. И. Артеменко, Н. И. Гурина,
В. И. Козенкова (отв. секретарь), *Г. А. Кошеленко, В. В. Кропоткин,*
Л. Р. Кызласов, В. М. Массон, Н. Я. Мерперт, Р. М. Мунчаев,
Б. Б. Пиотровский,
С. А. Плетнева (зам. главного редактора)
А. А. Формозов

СОДЕРЖАНИЕ

Нгуен Кхак Ши (Ханой). Культура шонви и ее место в каменном веке Юго-Восточной Азии	5
Козенкова В. И. (Москва). Обряд кремации в кобанской культуре Кавказа	14
Пескова А. А., Раппопорт П. А., Штендер Г. М. (Ленинград, Новгород). К вопросу о сложении новгородской архитектурной школы	35
Кирпичников А. Н., Рябинин Е. А. (Ленинград). Финно-угорские племена в составе Новгородской земли (некоторые итоги новых исследований) . .	47
Краснов Ю. А. (Москва). Древние и средневековые рала Восточной Европы	63
Чижова Л. В. (Москва). К вопросу об идеологии средневекового населения Прикамья (по сюжетам культового литья)	81
Крамаровский М. Г., Полубояринова М. Д. (Ленинград, Москва). К характеристике городского ювелирного дела Золотой Орды	96

Публикации

Смирнов А. С. (Москва). Неолитические стоянки Жеренских озер	103
Ошибкина С. В. (Москва). Мезолитический могильник «Попово» на р. Кинеме	122
Анфимов Н. В., Шарафутдинова Э. С. (Краснодар, Ленинград). Поселение Красногвардейское на Кубани — новый памятник кобяковской культуры	139
Кореняко В. А., Лукьяшко С. И. (Москва, Ростов-на-Дону). Новые материалы раннескифского времени на левобережье Нижнего Дона	149
Винников А. З. (Воронеж). Керамика донских славян конца I тысячелетия н. э.	165
Буров В. А. (Москва). Вечевая площадь Неревского конца древнего Новгорода	181
Айбабин А. И. (Севастополь). О производстве поясных наборов в ранне-средневековом Херсоне	190
Иванов В. А. (Уфа). Городище Петер-тау (Юлдашевское)	199
Овчинникова Б. Б. (Свердловск). Погребение древнетюркского воина в Центральной Туве	240

Заметки

Жилин М. Г. (Москва). О датировке и культурной принадлежности стоянки Плещеево I	219
Молчанов А. А. (Москва). Еще раз о таманском бронзовом «брактеате»	223
Голубева Л. А. (Москва). Новые скандинавские находки в Белозерье	227
Белый А. В., Манучарян А. А. (Ереван). Печать-перстень с армянской надписью из Крыма	229
Гамзатов Г. Г. (Махачкала). Памятники позднесредневекового времени на территории Терско-Сулакского междуречья	231
Шишкин К. В. (Москва). Аэрометод как источник для исторической топографии Ольвии и ее окрестностей	235

Критика и библиография

Белецкий С. В., Лесман Ю. М. (Москва, Ленинград). Штыхов Г. В. Города Полоцкой земли (IX—XIII вв.). Минск, 1978	243
Пуцко В. Г. (Калуга). Полубояринова М. Д. Русские люди в Золотой Орде. М., 1978	248
Формозов А. А. (Москва). Новая книга о пещере Ласко (Légoué-Gourhan Arl., Allain J. Lascaux inconnu. XII suppléments à «Gallia Préhistoire», Paris, 1979)	250
Матюхин А. Е. (Ленинград). Girard C. Les industries maustériennes de la grotte de l'Hyène à Arcy-sur-Cure. Paris, 1978	254
Кошеленко Г. А., Сарияниди В. И. (Москва). [Рец.] The archaeology of Afghanistan from earliest times to the Timurid period. London—New-York—San Francisco, 1978	260
Окладников А. П. Худяков Ю. С. (Новосибирск). Грязнов М. П. Аржан — царский курган раннескифского времени. Л., 1980	264
Тереножкин А. И. Грязнов М. П. Аржан — царский курган раннескифского времени. Л., 1980	267
Штейн Е. Э. (Москва). Clavel-Leveque M. Marseille grecque. Marseille, 1977	270

Хроника

Лебедев Ю. С., Самохина Т. М. (Москва). Использование трансформируемых сооружений для защиты и экспозиции археологических памятников	278
Гайдуков П. Г., Завьялов В. И. (Москва). I Всесоюзная методологическая школа молодых археологов	282
Мерперт Н. Я., Мунчаев Р. М. (Москва). Первый советско-американский симпозиум по археологии	284
Федоров-Давыдов Г. А. (Москва). Из истории русской археологии и нумизматики (Х. М. Френ, 1782—1851)	289
Алексей Павлович Окладников	291
Алексей Иванович Тереножкин	297
Марга Хансовна Шмидехельм	299

Editor-in-Chief B. A. RYBAKOV

CONTENTS

Nguyen Khac Shi (Hanoi). The Sonvi Culture and the Palaeolithic of South-Eastern Asia	5
Kozenkova V. I. (Moscow). Origin of the Cremation Burial Rites of the Koban Tribes in the Caucasus	14
Peskova A. A., Rappoport P. A., Shtender G. M. (Leningrad, Novgorod). The Rise of the Novgorod Architectural School	35
Kirpichnikov A. N., Ryabinin E. A. (Leningrad). Recent Investigations on Finno-Ugric Tribes in the Novgorodan Lands	47
Krasnov Yu. A. (Moscow). Ancient and Mediaeval Ards of Eastern Europe	63
Chizhova L. V. (Moscow). Ideology of the Population of the Kama Basin in the Middle Ages According to the Subjects of Ritual Casts	81
Kramarovskiy M. G., Poluboyarinova M. D. (Leningrad, Moscow). The Jeweller's Art in the Golden Horde Towns	96

Publications

Smirnov A. S. (Moscow). Neolithic Sites at the Zhereno Lakes	103
Oshibkina S. V. (Moscow). The Popovo Mesolithic Burial Ground on the Kine-ma River	122
Anfimov N. V., Sharafutdinova E. S. (Krasnodar, Leningrad). The Krasnogvardeiskoe Settlement on the Kuban River—a New Monument of the Kobayakovo Culture	139
Korenyako V. A., Lukyashko S. I. (Moscow, Rostov on Don). New Materials on Early Scythian Habitat on the Left Bank of the Lower Don	149
Vinnikov A. Z. (Voronezh). Slavic Ceramics from the Don Basin, End of the 1st Millennium A. D.	165
Burov V. A. (Moscow). The Veche Square in Ancient Novgorod	181
Aibabin A. I. (Sevastopol). The Production of Belt Ornaments in Early Middle-Ages Chersonese	190
Ivanov V. A. (Ufa). The Piter-Tau (Yuldashevo) Fortified Settlement	199
Ovchinnikova B. B. (Sverdlovsk). Ancient Turkic Warrior's Burial in Central Tuva	210

Notes

Zhilin M. G. (Moscow). On the Date and Cultural Affiliation of Pleshcheevo-I Site	219
Molchanov A. A. (Moscow). Once More on the Taman Bronze Bracteate	223
Golubeva L. A. (Moscow). New Scandinavian Finds from Beloserie	227
Bely A. V., Manucharyan A. A. (Erevan). A Signet-Ring with an Armenian Inscription from the Crimea	229
Gamzatov G. G. (Makhachkala). Late Mediaeval Monuments in the Terek and the Sulak Interfluve	231
Shishkin K. V. (Moscow). Air Photography as a Source for Historical Topography of Olbia and Its Suburbs	235

Book Reviews and Bibliography

Beletsky S. V., Lesman Yu. M. (Moscow, Leningrad). Shtykhov G. V. Towns of the Polotsk Lands (9th-13th Centuries). Minsk, 1978	243
Putsko V. G. (Kaluga). Poluboyarinova M. D. Russians in the Golden Horde. Moscow, 1978	248

Formozov A. A. (Moscow). A New Book on the Lascaux Cave (Leroi-Gourhan Arl., Allain J. Lascaux inconnu. XII Suppléments à «Gallia Préhistoire». Paris, 1979)	250
Matyukhin A. E. (Leningrad). Girard C. Les industries maustériennes de la grotte de l'Hyène à Arcy-sur-Cure. Paris, 1978	254
Koshelenko G. A., Sarianidi V. I. (Moscow). [Rev.] The Archaeology of Afghanistan from the Earliest Times to the Timurid Period. London — New-York — San Francisco, 1978	260
Okladnikov A. P., Khudyakov Yu. S. (Novosibirsk). Gryaznov M. P. Arzhan — A Royal Mound of the Early Scythian Times. Leningrad, 1980	264
Terenzhkin A. I. Gryaznov M. P. Arzhan — A Royal Mound of the Early Scythian Times. Leningrad, 1980	267
Shtein E. E. (Moscow). Clavel-Leveque M. Marseille greque. Marseille, 1977	270

Chronicle

Lebedev Yu. S., Samokhina T. M. (Moscow). Use of Transformable Devices for Protection and Exposition of Archaeological Monuments	278
Gaidukov P. G., Zavyalov V. I. (Moscow). The First All-Union Archaeological School for Young Archaeologists	282
Merpert N. Ya., Munchaev R. M. (Moscow). The First-Soviet-American Archaeological Symposium	284
Fyodorov-Davydov G. A. (Moscow). From the History of Russian Archaeology and Numismatics (Ch. M. Fren, 1782—1851)	289
A. P. Okladnikov	291
A. I. Terenzhkin	297
M. H. Shmidekheim	299

НОВЫЕ СКАНДИНАВСКИЕ НАХОДКИ В БЕЛОЗЕРЬЕ

Изделия стран Балтийского региона в Белозерье немногочисленны, а вещи скандинавского происхождения единичны [1, с. 285–295, рис. 1, 2; 2, рис. 12, 4, 13, 1, 3, 7–11; 3, рис. 13, 7]. Поэтому несомненный интерес представляют найденные в 1978 г. при раскопках поселения X в. «Крутик» у дер. Городище Кирилловского р-на Вологодской обл., в 6 км от р. Шексны (раскопки автора), бронзовые изделия: большая игла от кольцевидной фибулы — застежки мужского плаща и наконечник ножен меча (рис. 1, 1, 2).

Последняя находка особенно важна. Наконечник литой, ажурный, прекрасной выделки и сохранности, размером 7,8×4,1 см. Рисунок одинаков на обеих сторонах. Он выполнен в стиле Борре и представляет собой сочетание образа птицы и зверя. Контуры тулова птицы переданы переплетающимися в петли и кольца лентами. Хвост трехперый; верхняя часть крыльев украшена ложной зернью. В верхней части туловища две лапки зверя, вцепившиеся в рамку наконечника. По размерам, рисунку и прекрасному качеству литья наконечник может быть отнесен к выделенной П. Паульсеном первой скандинавской группе наконечников с мотивом птицы «чистых форм» скандинавского (шведского) происхождения [4, с. 17, 18, рис. 5–7, карта 1 на с. 180].

По находкам в мужских погребениях с мечами и другим инвентарем наконечники датируются второй половиной X в. Паульсен подчеркивает близость наконечников этой группы к скандинавской же, но восходящей к первой половине X в. группе наконечников с мотивом четвероногого зверя, увенчанной изображением мужской головы с выпученными глазами и пышными усами. Схематичное изображение такой головы видим и на навершиях наконечников рассматриваемой группы. В сводке Паульсена, составленной в 1953 г., перечислены 12 наконечников. Из них семь найдены в материковой Швеции и на островах Готланд и Эланд, два в Норвегии и по одному в Исландии, Дании и ФРГ (рис. 2).

На территории СССР такие наконечники по археологической литературе не были известны. Сходный ажурный наконечник из могилы 8 близ Линкунена в окрестностях Калининграда хранился ранее в Кенигсбергском музее [5, табл. 14, 1]. Он справедливо отнесен Паульсеном к одному из пяти поздних наконечников группы (XI в.), уже отклонившихся от совершенной формы или изменивших рисунок, в котором исчезли черты зверя, а образ птицы превратился в орнаментальную схему, образованную переплетением лент.

В 70-е годы найдено (помимо Белозерья) еще два наконечника «чистых форм»: на Гнездовском селище [6, с. 78] в 1970 г. и в Новгороде [7, с. 45] в 1977 г. Наконечник из Гнездовского селища, опубликованный Т. А. Пушкиной [8, с. 289, рис. 2, 5], обнаружен в верхнем перепаханном слое. Последний найден из изделиями X в., хотя включает

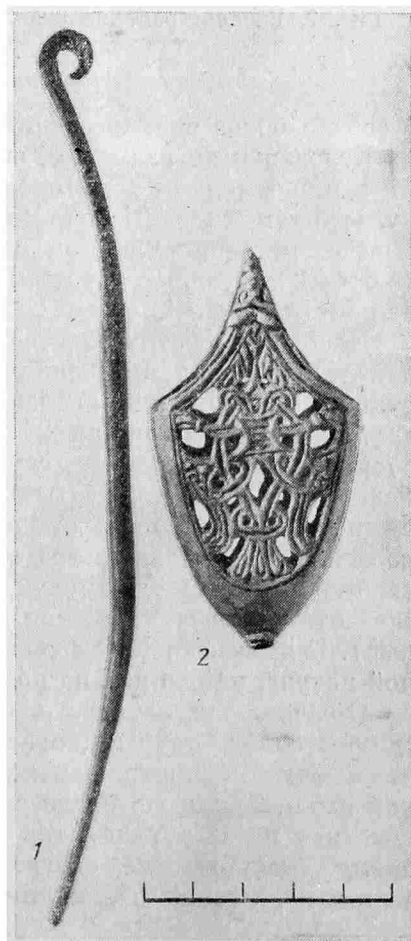


Рис. 1. 1 — бронзовая игла фибулы; 2 — наконечник ножен меча

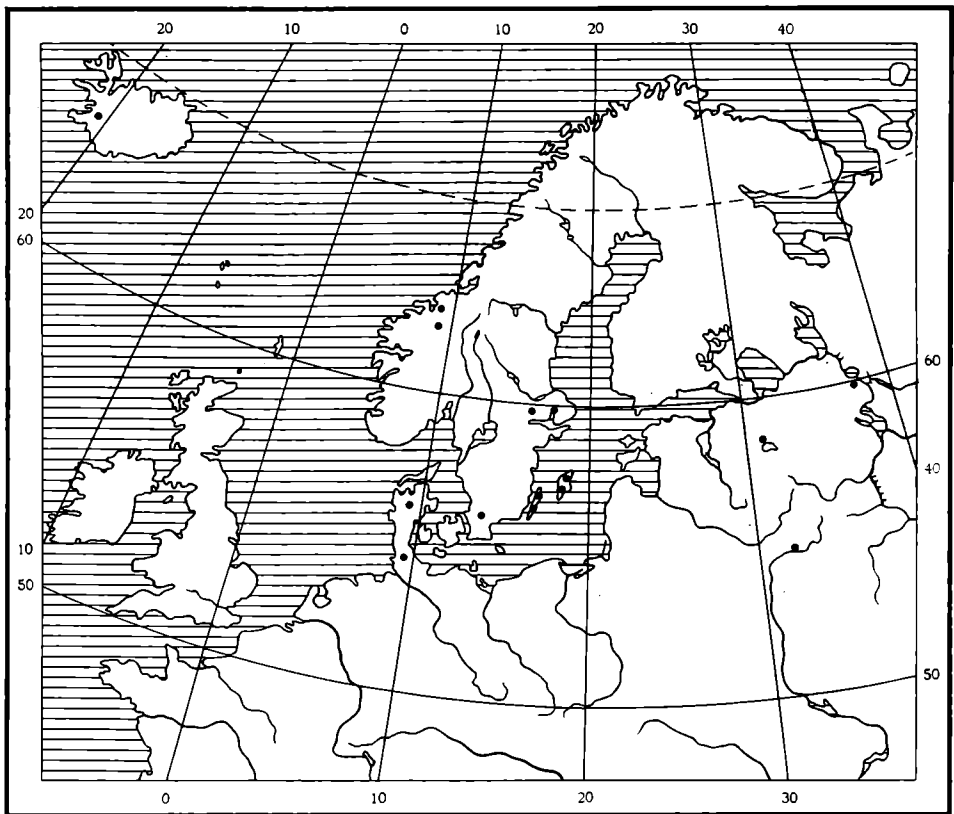


Рис. 2. Распространение скандинавских наконечников с мотивом птицы «чистых форм» (по П. Паульсену с дополнениями)

в себя и более поздние вещи. Наконечник совершенно сходен с находкой из Белоозерья по размерам, оформлению ободка и деталям рисунка.

Наконечник из Новгорода обнаружен на IV Троицком раскопе в культурном слое 21 пласта, датирующегося 20–30-ми годами XI в. При сходстве рисунка он отличен от первых двух находок размерами (6,5×4,2 см), более коротким навершием и рубчатым орнаментом в верхней части ободка ¹.

Необычны обстоятельства находки наконечника в дер. Городище. Он, как и бронзовая игла фибулы, обнаружен не на самом поселении, а в некотором удалении от него к северу, где культурный слой отсутствовал. Здесь на площади 24 м² обнаружено четыре очага в виде ям с обожженными стенками, глубиной до 0,8 м и размерами по верхнему краю до 1,8×1,4 м, вырытых в материке и заполненных обгоревшими камнями. В заполнении ям найдены железные изделия: половина пружинных ножниц, оригинальные треугольные пластинчатые и калачевидное кресало, призматический замочек, фитильная трубочка, стеклянные бусины — глазчатая и мозаичная, три обломка тиглей, льячка и формочка (глиняные). В ямах собрано свыше 500 обломков лепной керамики, тождественной посуде, найденной на поселении. Дата всех находок — X в.

Подобное устройство очагов неизвестно на «Крутике» и Белоозере, где бытовали круглые, овальные или прямоугольные очаги, сложенные из камней на поверхности или вокруг неглубокой (до 0,2 м) чашевидной ямки. Такие же очаги служили иногда для производственных целей, хотя как на «Крутике», так и на Белоозере обнаружены горны. В то же время «углубленные очаги» известны на Тимеровском и Гнездовском селищах ², а также в Скандинавии.

¹ Благодарю Б. А. Колчина за сведения об этой находке.

² Любезное сообщение Е. В. Камецевой.

Можно предположить, что очаги были сооружены на месте временной стоянки какой-то группы людей, чуждой обитателям поселка (воинов-торговцев?). Примечательно, что все три наконечника найдены там, где в X в. бывали скандинавы.

ЛИТЕРАТУРА

1. Голубева Л. А. Белоозерская весь и ее западные соседи в X — начале XI в. — Скандинавский сборник. Таллин, 1964, т. VIII.
2. Голубева Л. А. Вось и славяне на Белом озере. М.: Наука, 1973.
3. Тухтина Н. В. Новый памятник веси на реке Суде. — Ежегодник государственного Исторического музея 1965—1966. М., 1970.
4. Paulsen P. Schwertorländer der Wikingerzeit. Stuttgart, 1953.
5. Berth von zur Muhlen. Die Kultur der Wikinger in Ostpreussen. — In: Bonner Hefte zur Vorgeschichte, Bonn, 1975, № 9.
6. Авдусин Д. А. Работы Смоленской экспедиции. — АО — 1970. М., 1971.
7. Янин В. Л., Колчин Б. А., Миронова В. Г., Рыбина Е. А., Хорошев А. С. Новгородская экспедиция. — АО — 1977. М., 1978.
8. Пушкина Т. А. Скандинавские вещи из Гнездовского поселения. — СА, 1981, № 3.

БЕЛЫЙ А. В., МАНУЧАРЯН А. А.

ПЕЧАТЬ-ПЕРСТЕНЬ С АРМЯНСКОЙ НАДПИСЬЮ ИЗ КРЫМА

В 1978 г. при сельскохозяйственных земляных работах у с. Богатырь Бахчисарайского р-на на территории совхоза «Ароматный» был разрушен позднесредневековый могильник. В Бахчисарайский историко-архитектурный музей переданы найденные во время этих работ серебряный перстень с армянской надписью на сердоликовой вставке, серебряные пуговицы и две серебряные монеты Крымского ханства: Селим-Гирея II (1743—1748) и Крым-Гирея (1758—1764, 1768—1769), происходящие из разрушенных погребений.

Бахчисарайским музеем проведены небольшие охранные раскопки могильника. Он находится в 300—350 м к северу от с. Богатырь, в небольшой долине, ограниченной с севера и юго-запада невысокими холмами на правом берегу ручья — левого притока р. Бельбек. Могильник представляет собой большое христианское кладбище, где археолог-любитель М. И. Скубетов зафиксировал в 1914 г. 165 известняковых надгробий, окружавших развалины одноапсидного храма, в том числе одно с полустиертной греческой надписью [1, с. 44] и пять с армянскими, которые датированы 1731, 1737 и 1777 гг. [2, 213—215]. Большинство надгробных памятников сохранялось, по данным Н. И. Репникова, до Великой Отечественной войны [3, л. 256—258]. В настоящее время все надгробия, а также остатки храма совершенно исчезли.

Работами 1978 г. на могильнике зачищено несколько грунтовых могил, облицованных плитами из местного песчаника. Они ориентированы по оси восток — запад с небольшим отклонением к юго-западу. Погребенные лежали на спине, головами на запад. Судя по немногочисленному инвентарю (мелкие серебряные украшения, стеклянная бусина), монетам и надписям на надгробиях, могильник у с. Богатырь можно датировать XVIII в., хотя не исключено, что его возникновение относится к более раннему времени. Могильник, по всей вероятности, функционировал

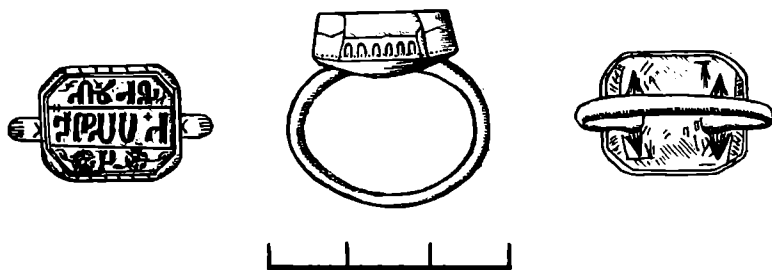


Рис. 1. Печать-перстень с армянской надписью из Крыма