

III 913988

ФИННО-УГРЫ И СЛАВЯНЕ



АКАДЕМИЯ НАУК СССР
ИНСТИТУТ АРХЕОЛОГИИ

NEUVOSTOLIITON TIEDEAKATEMIA
NEUVOSTOLIITON ARKEOLOGIAN INSTITUUTTI

AKADEMIE DER WISSENSCHAFTEN DER UdSSR
INSTITUT DER ARCHÄOLOGIE

SUOMALAIS-UGRILAISET
JA SLAAVILAISET

I Neuvostoliittolais-suomalaisen
arkeologisen symposiumin
alustukset
15—17 marraskuuta 1976

FINNO-UGREN
UND SLAWEN

Vorträge des I. sowjetisch-finnischen
Symposiums
in Fragen der Archäologie
15.—17. November, 1976

Toimittajat:

A. N. KIRPITŠNIKOV,
akateemikko
B. A. RIBAKOV (päätoimittaja),
E. A. RJABININ

Redaktionskollegium:

A. N. KIRPIČNIKOV,
Akademienmitglied
B. A. RYBAKOV (Chefredakteur),
E. A. RJABININ

Leningrad
«N a u k a»
Leningradin osasto
1979



Leningrad
«N a u k a»
Leningrader Abteilung
1979

АКАДЕМИЯ НАУК СССР
ОРДЕНА ТРУДОВОГО КРАСНОГО ЗНАМЕНИ
ИНСТИТУТ АРХЕОЛОГИИ

ФИННО-УГРЫ И СЛАВЯНЕ

Доклады первого
советско-финляндского симпозиума
по вопросам археологии
15—17 ноября 1976 г.



ЛЕНИНГРАД
«НАУКА»
ЛЕНИНГРАДСКОЕ
ОТДЕЛЕНИЕ

1979

В сборнике на основе археологических исследований рассматриваются взаимоотношения славянских и финно-угорских племен в эпоху средневековья, история карелов и города Корелы, историография происхождения финских племен, культурное взаимодействие финнов, скандинавов и русских, а также археологические памятники в зоне славяно-финских контактов.

Сборник рассчитан на археологов, историков и всех интересующихся культурой народов Восточной и Северной Европы.

Редакционная коллегия:

А. Н. КИРПИЧНИКОВ,
акад. Б. А. РЫБАКОВ (ответственный редактор),
Е. А. РЯБИНИН

Л. А. Голубева

ВЕСЬ, СКАНДИНАВЫ И СЛАВЯНЕ В X—XI ВВ.

Взаимоотношения веси, скандинавов и славян представляют существенную часть исторического процесса, протекавшего на севере Руси в X—XI вв.

Отдельные группы скандинавов, стремившихся освоить Волжско-Балтийский торговый путь, появились в нижнем течении Волхова в VIII—IX вв. Об этом свидетельствуют скандинавские погребения в курганах урочища Плакун и наличие скандинавских вещей, в том числе стержня с рунической надписью, в нижнем горизонте (Е) Старой Ладоги.¹ Однако скандинавы не были здесь первопоселенцами. Старая Ладога существовала с конца VII или середины VIII в. Население ее было разноэтничным. О. И. Давидан полагает, что наряду со скандинавами здесь могли жить фризские купцы и ремесленники, балты. В. В. Седов считает, что основным населением Старой Ладоги были славяне и финны, а скандинавы составляли один из его этнических компонентов.²

Во второй половине IX в. отдельные скандинавские отряды неоднократно вмешивались в политическую жизнь федерации северных славянских и финских племен. С Ладогой связана деятельность легендарных Рюрика и Олега.

Ладога была важнейшим и самым северным торгово-транзитным центром Великого Волжского пути в Восточной Европе. Об этом свидетельствуют самые ранние клады арабских монет, найденные на поселении и в ближайших окрестностях. Топография кладов куфических монет конца VIII—IX вв. указывает, что наиболее проторенным торговым путем на Верхнюю Волгу в ранний период восточной торговли был путь Ладога—Волхов—оз. Ильмень, р. Пола, оз. Селигер;³ вторым по значению было направление Волхов—Мста—Тверца (рис. 1). Направление торговых путей отмечено и погребениями торговцев с весами для малых взвешиваний или гирьками. Почти всегда в этих погребениях находят оружие; в большинстве это скандинавы.

В X в. в активные международные связи по Волго-Балтийскому пути включается население юго-восточного Приладожья. В связи с этим приобретает большое значение торговый путь на Верхнюю Волгу, идущий по рр. Паша, Сясь, Тихвинка, Чагодоца, Молога (рис. 1).

В юго-восточное Приладожье устремляются скандинавские военноторговые отряды. Часть скандинавов оседает на месте, смешиваясь с аборигенным населением. Результатом этого смешения явилась своеобраз-

¹ Корзухина Г. Ф. О некоторых ошибочных положениях в интерпретации материалов Старой Ладоги. — Скандинавский сборник, XVI. Таллин, 1971, с. 123—130; Давидан О. И. К вопросу о контактах древней Ладоги со Скандинавией. — Там же, с. 143.

² Седов В. В. Славяне и племена юго-восточного региона Балтийского моря. — II Международный конгресс славянской археологии, ч. I. Берлин, 1970, с. 20.

³ Носов Е. Н. Балтийско-Волжский путь и поселения Ильменского бассейна и Поволжья в конце VIII—X вв. — VII всесоюзная конференция по изучению истории, топонимики, литературы и языка скандинавских стран и Финляндии. Тезисы докладов, ч. I, 1976, с. 137—138.

ная «курганная культура» юго-восточного Приладожья, являющаяся уже более ста лет предметом археологического изучения и научных дискуссий. М. Фасмер, А. И. Попов, Н. И. Богданов, Д. В. Бурбих убедительно показали, что это местное население было прибалтийско-финским. Они доказали также, что гидронимия и топонимия территории восточнее Волхова до Белозерья включительно этимологизируются из языка вепсов. Вепсы, обитавшие в историческом прошлом на р. Ояти, в бассейне Свири, Белозерье, и ныне живут чересполосно с русскими в верховьях Ояти, Суды, западнее Белого и вдоль юго-западного побережья Онежского озера. Ряд исследователей обращался также к теме генетической преемственности между самоназванием вепсов — вепсь и этнонимом весь, решая этот вопрос положительно.⁴

На настоящем симпозиуме в тезисах и докладах И. Ц. Шаскольского и В. А. Назаренко высказаны сомнения в принадлежности археологических памятников юго-восточного Приладожья и Белозерья этнически единому населению. В. А. Назаренко предложил для населения Юго-Восточного Приладожья в отличие от летописной веси Белоозера условное наименование «чудь». Однако именно в бассейне рр. Свири и Ояти зафиксированы наиболее убедительные и многочисленные факты вепсской топо- и гидронимии. Различия же в погребальных обрядах и инвентаре этих территорий объясняется рядом исторических причин. Среди последних решающее значение имеет время и интенсивность контактов местного населения со скандинавами и славянами.

Археологически это древнее население известно по грунтовым могильникам, курганам и так называемым финским сопкам. Общими чертами его погребальных памятников являются: меридиональная, преимущественно южная, ориентировка погребений, наличие инвентаря в мужских захоронениях (орудия труда, в том числе пластинчатые огнива, оружие), характерный комплекс женских украшений, включающий парные нагрудные пряжки, нагрудные цепи, зооморфные и шумящие подвески.

Грунтовые могильники веси известны в Белозерье, восточном и юго-восточном Приладожье, на правом берегу Волхова, близ Старой Ладogi.⁵ Они подтверждают типичность этой формы погребального обряда для всех групп финно-угров: прибалтийских, поволжских, пермских. Курганный обряд погребения был, видимо, привнесен в среду веси извне. У различных территориальных групп веси он имел свои особенности. Так, у приладожской веси этот обряд сложился под влиянием контактов со скандинавами. Большое количество скандинавских бытовых предметов, женских украшений, оружия и черты скандинавского обряда в некоторых погребениях свидетельствуют о включении скандинавского этнического элемента в состав населения, оставившего курганы юго-восточного Приладожья в X—XI вв. В то же время, как это показали работы С. И. Кочкуркиной, В. А. Назаренко, Н. В. Тухтиной,⁶ выделить скандинавские погребения весьма трудно в связи с наличием в них типично

⁴ Библиографию см.: Пименов В. В. Вепсы. Очерк этнической истории и генезиса культуры. М.—Л., 1965.

⁵ Голубева Л. А. Весь и славяне на Белом озере. М., 1973, с. 19—20; Петренко В. П. Исследование погребальных памятников северного Поволжья. — АО 1974 г. М., 1975, с. 32. — Здесь открыто грунтовое мужское погребение XI в., ориентированное на юго-юго-запад с наконечником стрелы и пластинчатым огнивом. В. И. Равдоникас упоминает о грунтовом могильнике с вепским инвентарем на р. Ояти, близ д. Алеховщины. См.: Отчет о палеоэтнологическом обследовании на рр. Оять, Паша и Сясь в Лодейнопольском округе, произведенном В. И. Равдоникасом в 1928 г. (Архив ЛОИА, ф. 2, дело № 12/1928).

⁶ Кочкуркина С. И. Юго-восточное Приладожье в X—XIII вв. Л., 1973; Назаренко В. А. Классификация погребальных памятников Южного Приладожья. — Статистико-комбинаторные методы в археологии. Сб. статей. М., 1970, с. 191—201; Тухтина Н. В. Этническая принадлежность погребенных в курганах Юго-Восточного Приладожья. — История и культура Восточной Европы по археологическим данным. Сб. статей. М., 1971, с. 162—181.

финского инвентаря и местных черт погребальной обрядности, присущих только Приладожью (расположение женских и мужских погребений в различных частях насыпи, очаги, очажный инвентарь). Прибалтийско-финский этнос в Юго-Восточном Приладожье имел преобладающее значение, и скандинавы быстро растворились в финской среде. Скандинавские пришельцы, находясь примерно на одном уровне общественного

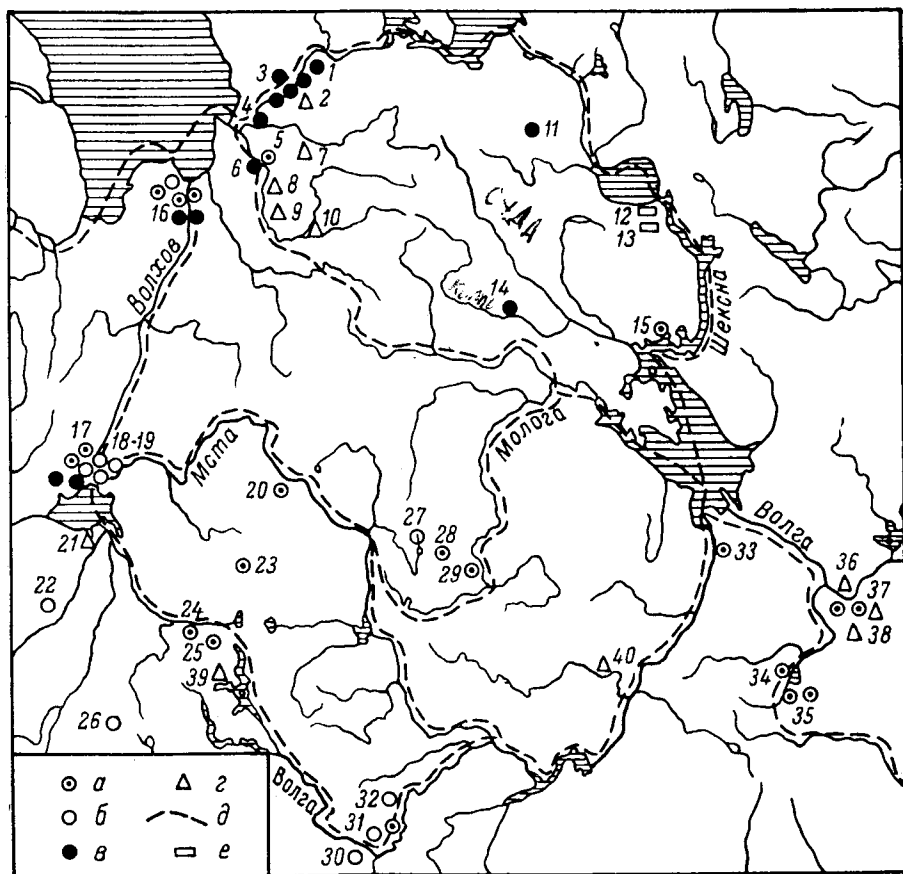


Рис. 1. Торговые пути и клады конца VIII—начала XII в.

a — клады дирхемов конца VIII—IX в.; *b* — клады дирхемов X—XI вв.; *e* — клады западноевропейских монет X—начала XII в.; *г* — погребения с весами или гирьками; *д* — торговые пути; *e* — исследованные поселения веся.

1 — Свирьстрой; 2 — д. Ручьи; 3 — Лодейное Поле; 4 — Ширинич; 5 — Вихмязь; 6 — Колголема; 7 — Нюбиничи; 8 — Кириллино; 9 — Вахрушево; 10 — Усть-Рыбежна; 11 — Куштозеро; 12 — Белоозеро; 13 — Городище; 14 — Бабаево; 15 — Панкино; 16 — Старая Ладога и Княшино; 17 — Новгород; 18 — Новая Мельница; 19 — Собачьи Горбы; 20 — Потерпелицы; 21 — Ильменские курганы; 22 — Подборовка; 23 — б. Валдайский уезд; 24 — Демянск; 25 — Шумилово; 26 — Торопец; 27 — Иловец II; 28 — Кузнецкое; 29 — Загородье; 30 — Ржев; 31 — Семенов-Городок; 32 — б. Старицкий уезд; 33 — Углич; 34 — Угодичи; 35 — Сарское Городище; 36 — Петровское; 37 — Большое Тимерево; 38 — Михайловское; 39 — Березовец; 40 — Посад.

развития с местным населением, не оказали существенного влияния на его хозяйственную деятельность и социальный строй. Здесь как в X, так и в XIII в. основным типом поселения оставались селища, расположенные вдоль рек, в местах, удобных для земледелия. Известно лишь одно небольшое укрепленное поселение у дер. Городище на р. Сясь. Разведками Н. Е. Бранденбурга и В. И. Равдоникаса здесь обнаружен незначительный культурный слой с лепной финской керамикой, — видимо оно служило убежищем. В настоящее время городище уничтожено песчаным

карьером.⁷ Нет никаких оснований, как это делают норманисты, видеть в нем скандинавскую крепость.

Основным занятием скандинавов в Восточной Европе и в X—XI вв. оставалась торговля. Наиболее известным путем скандинавских отрядов на Волгу оставался путь через Чагодошу и Мологу. Здесь, в районе г. Весе-гонска, обнаружено два скандинавских погребения X в. (у дд. Славыново и Залужье⁸). Существовал и второй — северный и более длинный — путь: по р. Свирь, вдоль южного побережья Онежского озера, через р. Вытегру, Белое озеро и Шексню. Он эксплуатировался и в X в., но наибольшее значение приобрел в XI столетии. На Свири обнаружено шесть крупных кладов денариев XI—начала XII в.⁹ Там же найдено богатое собрание скандинавских украшений X—XI вв. (судя по оплавленному бусам, видимо, из погребения с трупосожжением) у дер. Верхняя Мандрога.¹⁰ В б. Лодейнопольском уезде на р. Свири известны типично приладожские курганы с очагами и очажным инвентарем.¹¹ В одном из таких курганов у д. Ручьи обнаружено погребение воина-купца с весами.¹²

Присутствие скандинавов зафиксировано и на Белоозере.¹³ Однако скандинавский элемент играл здесь незначительную роль; основными этническими компонентами города в X—XI вв. были весь и славяне. Город не имел земляных укреплений и, конечно, не являлся скандинавской крепостью. Скандинавские погребения на Белом озере и Шексне неизвестны. К концу X в. торговля с Востоком начинает сокращаться. Приток восточного серебра по Великому Волжскому пути к концу XI в. прекращается. Падает и активность скандинавов на Великом Волжском пути. Укрепившееся Киевское государство в конце X—первой половине XI в. обладало уже средствами ограничивать допуск скандинавов на важнейшие водные пути. Положение скандинавских отрядов, действующих на Руси, существенно меняется. Они становятся наемниками славянских князей, а их произвольные действия ограничиваются законом — Русской Правдой.

Проникновение славян в юго-восточное Приладожье по материалам курганов относится к XI в.¹⁴ Оно шло из области словен новгородских, по Волхову. На ближайшей к Волхову р. Сясь, в среднем ее течении, известны финские погребения X—XI вв. в сопках (у дд. Сугорево, Овино, Горбиничи, Ново-Андреево).¹⁵ Эти погребения находятся в ареале сопок новгородского типа и, возможно, являются свидетельствами самых ранних контактов финского и славянского населения. Во второй половине XI—XIII вв. известны не только единичные славянские погребения, но и целые некрополи. Последние расположены на р. Сясь и ее южных притоках. Но в верховьях рр. Ояти и Капши, на Вепской возвышенности (где и сейчас живут вепсы), вепский погребальный обряд сохранился долго. Данные последних разведок свидетельствуют, что освоение славянами земель верхнего течения Капши началось не ранее XV—XVI вв.¹⁶

Движение славян в бассейн Верхней Волги, судя по ареалу сопок и длинных курганов, происходило в последней трети I тысячелетия н. э. Основной поток населения шел из области словен новгородских по Сели-

⁷ Брыкина Н. А., Кочкуркина С. И., Сазонова О. И. Исследования в Приладожье. — АО 1971 г. М., 1972, с. 26.

⁸ Голубева Л. А. Указ. соч., с. 22—23.

⁹ Потин В. М. Топография находок западноевропейских монет X—XIII вв. на территории Древней Руси. — ТГЭ. IX. Л., 1967.

¹⁰ Гос. Эрмитаж, ОИПК, секция Северо-Запада, колл. 881.

¹¹ ЛОИА, Архив, ф. 5, д. 374, л. 121.

¹² ГИМ, III археологический отдел. Инв. № 39088.

¹³ Голубева Л. А. Указ. соч., с. 68—82.

¹⁴ Кочкуркина С. И. Указ. соч., с. 67—78.

¹⁵ Колмогоров А. Тихвинские курганы. М., 1914. Это трупосожжения и трупоположения на материке или в насыпи, головой на юг и северо-восток, в слое пепла и угля. Высота сопок — 8 м и более.

¹⁶ Кольчатов В. А., Лебедев Г. Г., Петренко В. П. Разведки в южном Приладожье. — АО 1971 г. М., 1972, с. 21.

герскому пути или по рр. Мсте, Чагодоше, Мологе. В этом потоке славяне встречались со скандинавами. В районе Ярославля возникает этнически смешанное (славяно-скандинавско-финское) ремесленно-торговое поселение IX—XI вв. — один из крупнейших центров на Волжском торговом пути.¹⁷

На территорию судской и белозерской веси славяне проникают в X в. Здесь, среди редкого финского населения, в краю болот и лесов, славяне расселились по долинам крупных рек, на целине, выбирая места, удобные для земледелия. Инвентарь ряда славянских могильников и поселений X—первой половины XI в., исследованных на территории Вологодской области, свидетельствует о весьма слабых, первоначально, контактах с финским населением.¹⁸ В то же время отсутствие земляных укреплений на славянских и финских селищах этого времени доказывает мирный характер отношений между славянами и аборигенами.

Примером такого неукрепленного славянского поселения является небольшая поселок X—начала XI в., расположенный на возвышенной гряде правого берега р. Мологи, при впадении в нее р. Кать, в Устюженском районе Вологодской области у д. Куреваниха. Размер верхней площадки гряды 40×320 м. Поселение раскапывалось А. В. Никитиным в 1966 г.¹⁹ Вскрыто около 200 м². Инвентарь поселения типично славянский. Особенно характерна лепная керамика с линейно-волнистым орнаментом, встреченная совместно с круговой. Такая керамика встречается на всех поселениях славян, где происходит органический переход от ручного способа изготовления посуды к выделке ее при помощи ручного гончарного круга. Финских вещей и керамики на поселении не обнаружено. Рядом с поселком располагалась небольшая группа славянских курганов X—начала XI в. с захоронениями в подкурганых могильных ямах (обряд, типичный в это время для новгородских словен).

Можно привести и более поздние примеры самостоятельного развития славянских сельских поселений без ощутимой связи с окружающей вепсской средой. Таково поселение XII—XIII вв. на правом берегу р. Кать у дер. Крестцы Устюженского района Вологодской области.²⁰ Материальная культура поселения — славянская; финское влияние выражено только в орнаментации круговой посуды гребенчатым штампом. Известны и весьма крупные (свыше 200 насыпей) курганные могильники XI—XII вв. славян, содержащие единичные финно-угорские захоронения (у д. Новинки на р. Колпь). Там же, где славяне селились в непосредственной близости с финским населением, наблюдались тесные культурные контакты и быстрый процесс славянизации вепсского населения. Примером смешения вепсской и славянской культур являются могильники XI—XII вв. среднего течения р. Колпи (у д. Дудино, в г. Бабаево) и на р. Кобоже.²¹

Финские курганы X—начала XI в. в верхнем течении Суды представляют собой продолжение массива курганов Юго-Восточного Приладожья, но с рядом особенностей. Так, очаги заменены здесь угольной прослойкой. Скандинавские элементы погребального обряда не наблюдаются. Дружин-

¹⁷ Дубов И. В. 1) Ярославское Поволжье в IX столетии. — Вестник ЛГУ, 1976, № 14; 2) Поселение у д. Тимерево — протогородской центр в зоне славяно-финских контактов. — Тезисы доклада И. В. Дубова на советско-финляндском симпозиуме «Финно-угорские и славянские племена Восточной Европы и Финляндии в эпоху средневековья. Ленинград 15—17 ноября 1976 г.».

¹⁸ Это не относится к Белоозеру, имевшему с самого начала этнически смешанное население.

¹⁹ Никитин А. В. 1) Раскопки в Вологодской обл. — АО 1966 г. М., 1967, с. 13—14; 2) Отчет о раскопках в Вологодской области в 1966 г. (Архив ИА АН СССР РГ, № 3342).

²⁰ Никитин А. В. Городище и могильник у дер. Крестцы (Устюженский район Вологодской обл.). — КСИА, 1974, вып. 139, с. 100—105.

²¹ Голубева Л. А. Указ. соч., с. 50—54.

ное оружие отсутствует. Из скандинавских изделий известно лишь небольшое количество украшений, служивших предметом торговли. Очевидно, скандинавы совершенно не использовали путь на юго-восток, открывавшийся по р. Ояти. Вепское же население Приладожья им пользовалось широко для расселения в Белозерье. Вепские погребения XII в. по Суде свидетельствуют об этнической однородности и самобытности местного населения. Славяне, судя по жальничным погребениям у д. Крестовая и Бережок, появились здесь только в XII—XIII в.²²

В бассейне Колпи известны курганы X—XI вв., вероятно, также оставленные населением, продвинувшимся из бассейна рр. Сяси и Паши. Здесь же с XI в. наблюдается симбиоз вепской и славянской культур.

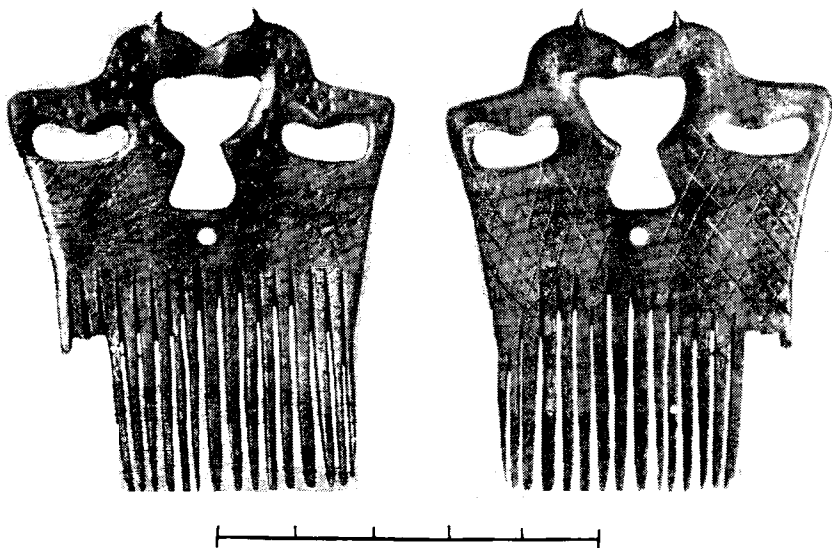


Рис. 2. Гребень с конями из Городища.

Своеобразие финских курганных погребений бассейна Мологи и Верхней Волги (здесь намечается несколько локальных групп) объясняется ранним и активным влиянием славянского и мерянского этноса.²³ На Белом озере и восточнее Шексны известны главным образом грунтовые погребения.

Интересный материал получен раскопками поселений веси в Белозерье. Здесь исследовались два поселения — город Белоозеро (у истока Шексны из Белого Озера) и поселение у д. Городище Кирилловского района Вологодской обл., расположенное примерно на 40 км южнее. Оба поселения неукрепленные, с рядовым характером застройки.

Поселение у д. Городище расположено на отдельно стоящей гряде, в прошлом окруженной небольшой речкой (впадавшей в правый приток Шексны, протекающей в 6 км от поселения). Размеры площадки наверху гряды 30×350 м. Поселение исследовалось Белозерской археологической экспедицией под руководством автора в 1974—1976 гг. Вскрытая площадь равна 664 м². Застройка поселка рядовая — вдоль северного края гряды. Для поселения характерно развитое металлургическое производство ремесленного типа. Об этом свидетельствуют производственные сооружения, орудия кузнецов и литейщиков, а также данные микроструктурного анализа железных изделий. Керамика исключительно лепная; форма и орна-

²² Там же, с. 50—51.

²³ Там же, с. 53—55, карта 5.

менты ее свидетельствуют о финском этносе. Такое же впечатление создают женские украшения (втульчатые височные кольца, бутылкообразные и воронкообразные привески, бронзовые бусы-флакончики) и бытовые предметы, в частности гребень из рога с навершием в виде двух коней (рис. 2). Дата поселения — X в.

При развитом производящем хозяйстве население поселка вело активную пушную охоту. Соотношение видов животных по остеологическим материалам, собранным в 1975 г., следующее: домашних животных — 24%, диких — 76%. Среди диких животных бобр составляет 97.8%; остальные: заяц, олень, лось, куница, выдра, белка, лисица. Эти факты сопоставимы с рассказом арабского путешественника и купца XII в. Абу-Хамида-ал-Гарнати о стране Вису (Веси русских летописей). «В этой области охотятся за бобром, горностаем и белкой. День длится там летом 22 часа. Оттуда вывозят очень хорошие и прекрасные шкурки бобра».²⁴

Для сравнения укажем, что в Пскове, в горизонте X в. домашние животные составляли 92%, дикие — 8%,²⁵ а в Старой Ладогe соответственно 87.7% и 12.3%.²⁶ Пушной промысел занимал важное место в экономике населения поселка у д. Городище: пушнина шла на экспорт. Жители поселка принимали активное участие в международном обмене по Великому Волжскому пути. Об этом свидетельствуют шесть (целых и обломанных) арабских дирхемов, два из которых принадлежат аббасидам конца VIII и начала IX в., а остальные — саманидам первой половины X в.; весовые гирьки, ряд импортных бытовых изделий: односторонние гребни из Прибалтики, коробчатый железный замок, набор бус, характерный для Старой Ладоги и Белоозера. Поселение не сложилось в город и прекратило существование во второй половине X в., видимо, уступив место Белоозеру.

В XI—XII вв. на всей территории Белоозерья наблюдается бурный процесс смешения веси и славян. Весь вошла в состав древнерусской народности. Часть ее сохранилась до наших дней в лице небольшого народа вепсов.

²⁴ Монгайт А. Л. Абу-Хамид-ал-Гарнати и его путешествие в русские земли в 1150—1153 гг. — История СССР, 1959, № 1.

²⁵ Тараканова С. А. Раскопки в Псковском Кремле. — КСИИМК, 1947, XXI, с. 147.

²⁶ Равдоникас В. И. Старая Ладога. — СА, 1949, XI, с. 48—50.

СПИСОК СОКРАЩЕНИЙ

АО	— Археологические открытия
ГАИМК	— Государственная академия истории материальной культуры
ГИМ	— Государственный Исторический музей
ГМЭ	— Государственный Музей этнографии
ЗОРСА	— Записки Отделения русской и славянской археологии Русского археологического общества
ИА	— Институт археологии АН СССР
ИАК	— Известия археологической комиссии
КСИА	— Краткие сообщения Института археологии АН СССР
КСИИМК	— Краткие сообщения Института истории материальной культуры
КСИЭ	— Краткие сообщения Института этнографии АН СССР
ЛОИА	— Ленинградское отделение Института археологии АН СССР
МАР	— Материалы по археологии России
МИА	— Материалы и исследования по археологии СССР
ОИПК	— Отдел истории первобытной культуры
ПСРЛ	— Полное собрание русских летописей
СА	— Советская археология
САИ	— Свод археологических источников
СГАИМК	— Сообщения Государственной академии истории материальной культуры
СЭ	— Советская этнография
ТГЭ	— Труды Государственного Эрмитажа
ЦГАВМФ	— Центральный государственный архив военно-морского флота
ЦГАДА	— Центральный государственный архив древних актов
ЦГВИА	— Центральный государственный военно-исторический архив
АА	— Acta archeologica
ESA	— Eurasia Septentrionalis Antiqua
FM	— Finskt Museum
KLFNM	— Kulturhistorisk lexikon för nordisk medeltid
SM	— Suomen Museo
SMYA	— Suomen Muinaismuistoyhdistyksen Aikakauskirja

СОДЕРЖАНИЕ

Открытие симпозиума

Рыбаков Б. А. Вступительное слово	5
Мейнандер Карл Ф. Вступительное слово	5

Доклады

Рыбаков Б. А. Космогоническая символика «чудских» шаманских бляшек и русских вышивок	7
Мейнандер Карл Ф. Биармы	35
Шаскольский И. П. Проблемы этногенеза прибалтийско-финских племен юго-восточной Прибалтики в свете данных современной науки	41
Эря-Эско Аарни. Славяно-карельские культурные связи в IX—XIII вв. ✓	49
Кирпичников А. Н. Историко-археологические исследования древней Карелии («Карельский город» XIV в.)	52
Седов В. В. Этнический состав населения Новгородской земли	74
Лехтосало-Хпландер Пиркко-Лииза. Связи западных финнов с Восточной Европой в эпоху викингов	81
Рябинин Е. А. Чудские племена Древней Руси по археологическим данным	93
Хирвилуото Анна-Лииза. Связи между Финляндией и районом Рижского залива в эпоху викингов и крестовых походов	103
Дубов И. В. Тгмеревский комплекс — протогородской центр в зоне славяно-финских контактов	110
Сало Унто. К истории и предыстории системы провинций западной Финляндии	119
Голубева Л. А. Весь, скандинавы и славяне в X—XI вв.	131 ✓
Хурре Матти. Концепции финских археологов о происхождении племени карелов и культуры Карелии в эпоху железного века	138
Карпелан Кристиан. Финские саамы в железном веке	143
Назаренко В. А. Об этнической принадлежности Приладожских курганов	152 ✓
Прения и закрытие симпозиума	157
Резюме докладов на немецком и финском языках	162

INHALTSVERZEICHNIS

Eröffnung des Symposiums	5
Vorträge	7
B. A. Rybakov. Die kosmogonische Symbolik «der tschudischen» Schamanenplatten und der russischen Stickereien	7
Carl Meinander. Die Bjarmen	35
I. P. Schaskolskij. Die Probleme der Ethnogenese der baltisch-finnischen Stämme aus dem Gebiet des östlichen Baltikums im Zusammenhang mit den Befunden der modernen Wissenschaft	41
Aarni Erja-Esko. Slawisch-karelische kulturelle Beziehungen im 9. bis 13. Jahrhundert	49
A. N. Kirpičnikov. Historisch-archäologische Forschungen der alten Korela	52
V. V. Sedov. Die ethnische Zusammensetzung der Bevölkerung des Nowgoroder Landes	74
Pirko-Liisa Lehtosalo-Hilander. Die Beziehungen zwischen den Westfinnen und Osteuropa während der Wikingerzeit	81
E. A. Rjabinin. Die tschudischen Stämme der alten Rus nach den Angaben der Archäologie	93
Anna-Liisa Hirviluoto. Die Verbindungen zwischen Finnland und dem Gebiet des Rigaischen Meerbusens während der Wikinger- und Kreuzzugszeit	103
I. V. Dubov. Timerevskikomplex als protostädtisches Zentrum in der Zone der slawisch-finnischen Kontakte	110
Unto Salo. Zur Geschichte und Vorgeschichte des Provinzwesens in Westfinnland	119
L. A. Golubeva. Wes, Skandinavien und Slawen im 10. und 11. Jahrhundert	131
Matti Huurre. Begriffe der finnischen Archäologen über die Herkunft des karelischen Stammes und der aus der Eisenzeit stammenden Kultur in Karelilien	138
Christian Karpelan. Finnische Saamen in der Eisenzeit	143
V. A. Nasarenko. Zur ethnischen Zugehörigkeit der Hügelgräber des Ladogaseegebiets	152
Diskussion, Schliessung des Symposiums	157
Zusammenfassungen	162
Auf deutsch	162
Auf finnisch	169

SISÄLTÖ

Symposiumin avaus	5
Esitelmät	7
B. A. Rybakov. Kosmogoninen symbolikka tšudien šamanien koruissa ja venäläisissä ompelutöissä	7
C. F. Meinander. Bjarmit	35
I. P. Šaskolski. Lounais-baltian itämerensuomalaisten heimojen syntyperän ongelmia nykytieteen perusteiden Valossa	41
Aarni Erä-Esko. 9—13 vuosisadan Slaavilais—Karjalaisista Kulttuurisuhteista	49
A. N. Kirpitšnikov. Historiallis-arkeologinen tutkielma Muinais-Karjalasta	52
V. V. Sedov. Novgorodin maan väestön etninen kokoomus	74
Pikko-Liisa Lehtosalo-Hilander. Länsi-suomen suhteista Itä—Eurooppaan viikinkiajalla	81
E. A. Rjabinin. Muinais-venäjän suomalaiset heimot arkeologian käsittelyssä	93
Anna-Liisa Hirviluoto. Suomen yhteydet riianlahdelle viikinki- ja ristiretkiaikana	103
I. V. Dubov. Timerevski kompleksi — on slaavilais-suomalaisten kontaktien alueella kaupungin alkuunpanijan keskus	110
Unto Salo. Maakuntalaitoksen historiaa ja esihistoriaa länsi-suomessa . . .	119
L. A. Golubeva. Vatjalaiset, skandinaavit ja slaavilaiset X—XI vuosisadoilla	131
Matti Huurre. Suomalaisten arkeologien käsityksiä karjalaisen heimon ja karjalan rautakautisen kulttuurin alkuperästä	138
Krjstjan Carpelan. Suomen saamelaiset dautakaudella	143
V. A. Nazarenko. Laatokan kurgaanien etnisestä kuuluvaisuudesta	152
Keskusteluja, symposiumin päätöstilaisuus	157
Yhteenvedo esitelmistä	162
Saksan kielellä	162
Suomen kielellä	169

ФИННО-УГРЫ И СЛАВЯНЕ

Доклады первого
советско-финляндского симпозиума
по вопросам археологии
15—17 ноября 1976 г.

Утверждено к печати
Институтом археологии АН СССР

Редактор издательства *Е. Г. Дагин*
Художник *Л. А. Яценко*
Технический редактор *Г. А. Бессонова*
Корректоры *Е. А. Гинстлинг* и *Н. И. Журавлева*

ИБ № 8635

Сдано в набор 30.01.79. Подписано к печати 17.09.79. М-41147.
Формат 70×108¹/₁₆. Бумага типографская № 1. Гарнитура
обыкновенная. Печать высокая. Печ. л. 11¹/₄. Усл. печ. л. 15.75.
Уч.-изд. л. 16.21. Тираж 2250. Изд № 7210. Тип. зак № 95.
Цена 1 р. 70 к.

Издательство «Наука», Ленинградское отделение
199164, Ленинград, В-164, Менделеевская лин., 1
Ордена Трудового Красного Знамени
Первая типография издательства «Наука»
199034, Ленинград, В-34, 9 лин., 12

КНИГИ ИЗДАТЕЛЬСТВА «НАУКА»
МОЖНО ПРЕДВАРИТЕЛЬНО ЗАКАЗАТЬ
В МАГАЗИНАХ КОНТОРЫ «АКАДЕМКНИГА»

Адреса и почтовые индексы магазинов:

- 480091, Алма-Ата, ул. Фурманова, 91/97
370005, Баку, ул. Джапаридзе, 13
320005, Днепропетровск, пр. Гагарина, 24
734001, Душанбе, пр. Ленина, 95
375009, Ереван, ул. Туманяна, 31
664033, Иркутск, ул. Лермонтова, 289
252030, Киев, ул. Ленина, 42
252142, Киев, пр. Вернадского, 79
252030, Киев, ул. Пирогова, 4
277001, Кишинев, ул. Пирогова, 28
343900, Краматорск (Донецкой обл.), ул. Марата, 4
660049, Красноярск, пр. Мира, 84
443002, Куйбышев, пр. Ленина, 2
192104, Ленинград, Д-120, Литейный пр., 57
199164, Ленинград, В-164, Таможенный пер, 2
199004, Ленинград, В-4, 9 линия, 16
220072, Минск, Ленинский пр., 72
103009, Москва, ул. Горького, 8
117312, Москва, ул. Вавилова, 55/7
630076, Новосибирск, Красный пр., 51
630090, Новосибирск, Академгородок, Морской пр., 22
142292 Пущино (Московской обл.), «Академкнига»
620151, Свердловск, ул. Мамина-Сибиряка, 137
700029, Ташкент, ул. Ленина, 73
700100, Ташкент, ул. Шота Руставели, 43
700187, Ташкент, ул. Дружбы народов, 6
634050, Томск, наб. реки Ушайки, 18
450059, Уфа, ул. Р. Зорге, 10
720001, Фрунзе, бульв. Дзержинского, 42
310003, Харьков, Уфимский пер., 4/6

*Для получения книг почтой
заказы просим направлять по адресу:*

- 117192, Москва, Мичуринский пр., 12
Магазин «Книга—почтой»
Центральной конторы «Академкнига»
197110, Ленинград, Петрозаводская ул., 7
Магазин «Книга—почтой»
Северо-Западной конторы «Академкнига»

ЗАМЕЧЕННЫЕ ОПЕЧАТКИ

<i>Страница</i>	<i>Строка</i>	<i>Напечатано</i>	<i>Должно быть</i>
23	Подпись под рис. 5	паволовки	паволоки
77	2 снизу	разноплеменным	разноплеменных
162	6 сверху	Schamnenplatten	Schamanenplatten

Финно-угры и славяне

1 р. 70 к.



«НАУКА»
ЛЕНИНГРАДСКОЕ
ОТДЕЛЕНИЕ