

Министерство образования и науки РФ  
Алтайский государственный университет

# **V (XXI) ВСЕРОССИЙСКИЙ АРХЕОЛОГИЧЕСКИЙ СЪЕЗД**

Сборник научных трудов

Барнаул 2017

© ФГБОУ ВО «Алтайский государственный университет», 2017

сведения об издании

УДК 902(08)  
ББК 63.48я43  
П 998

Ответственные редакторы:  
академик РАН *А.П. Деревянко*;  
доктор исторических наук, профессор *А.А. Тишкин*

Рецензенты:  
доктор исторических наук Л.А. Чиндина;  
доктор исторических наук А.Д. Цыбиктаров

П 998

**V (XXI) Всероссийский археологический съезд** [Электронный ресурс]: сборник научных трудов / отв. ред. А.П. Деревянко, А.А. Тишкин. – Электрон. текст. дан. (36,739 Мб). – Барнаул : ФГБОУ ВО «Алтайский государственный университет», 2017. – 1 электрон. опт. диск (DVD). – Систем. требования: PC, Intel 1 ГГц; 512 Мб опер. памяти; 30 Мб свобод. диск. пространства; DVD-привод; ОС Windows 7 и выше, ПО для чтения pdf-файлов. – Загл. с экрана.

### Научное электронное издание

В сборнике научных трудов отражены материалы докладов, заявленных в программу V (XXI) Всероссийского археологического съезда, который посвящен 180-летию со дня рождения В.В. Радлова и состоится 2–7 октября 2017 г. в Барнауле и Белокурихе.

В нем представлены основные результаты научных исследований по актуальным направлениям развития археологии России и других стран.

*Сборник научных трудов подготовлен и издан при поддержке проекта  
Российского фонда фундаментальных исследований №17-01-14048  
«Организация и проведение V (XXI) Всероссийского археологического съезда»*

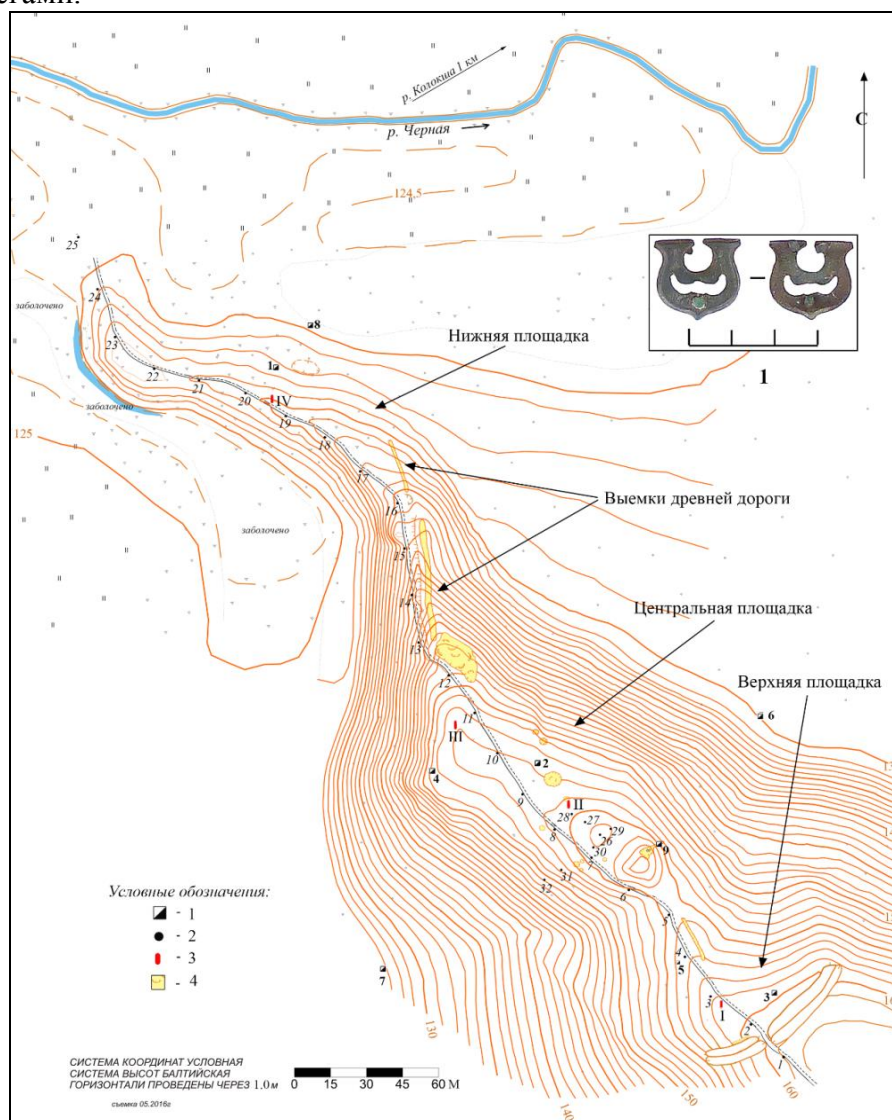
ISBN 978-5-7904-2196-9

© ФГБОУ ВО «Алтайский государственный университет», 2017

А.Е. Леонтьев  
Институт археологии РАН, Москва  
ГОРОДИЩЕ ВЫЖЕГША. АРХЕОЛОГИЧЕСКИЙ ПАМЯТНИК  
НАЧАЛЬНОГО ПЕРИОДА ИСТОРИИ СЕВЕРО-ВОСТОЧНОЙ РУСИ

Работы 2016 г. велись по проекту РГНФ №16-01-18057 «Исследования городища Выжеша на р. Колокше в Юрьевском районе Владимирской области»

Памятник находится в Юрьев-Польском районе Владимирской области и получил название по имени ближнего населенного пункта. Городище расположено в 0,8 км к юго-востоку от деревни на противоположном правом берегу р. Черной, правого притока р. Колокши, в свою очередь, являющейся левым притоком Клязьмы (рис.). Ранее р. Черная именовалась так же, как деревня, сохраняя субстратный гидроним – Выжекша. Это название в форме «Вижегша» сохранялось на картах землепользования до недавнего времени. Речка небольшая, обладает узкой, слабо разработанной долиной с высокими, изрезанными оврагами берегами.



Городище Выжеша. Исследования 2016 г.: 1 – поясная накладка из находок на городище.  
Условные обозначения: 1 – шурфы (1–9), 2 – скважины бурения (1–31), 3 – реперы (I–IV), 4 – разрытия

Городище было открыто В.П. Глазовым [1973, с. 57] в 1972 г. Известность оно получило после случайной находки в 1983 г. клада куфических монет середины IX в. [Фомин, 1988, с. 103–131]. В 1984–1986 гг. был дообследован участок находки монетного клада, где оказался еще один клад – стандартных слитков оловянисто-свинцового сплава,

сокрытый, судя по обстоятельствам находки, в то же время. Разведочные раскопки были проведены на окраине центральной площадки. Помимо информации о средневековом поселении, обнаружены следы заселения мыса в раннем железном веке. Результаты работ опубликованы [Леонтьев, 1988, с. 94–102; 1996, с. 196–209].

Городище занимает вытянутый, вдающийся в пойму мыс залесенного правого коренного берега р. Черной с общей ориентировкой с юга на север (см. рис). С боковых западной и восточной сторон мыс ограничен низинами речной старицы, а в верхней склоновой части – выположенными старыми оврагами. Западный склон на всем протяжении круче восточного. Длина мыса с учетом изгибов поверхности составляет около 480 м, перепад высот в пределах отметки 125–160 м балтийской системы высот (БСВ) – 35 м. Две ограниченные валами площадки с перешейком между ними, обусловленным рельефом, находятся в верхней части мыса (см. рис.).

Исследования памятника, продолженные спустя 30 лет в 2016 г., принесли новую информацию о городище. Область распространения культурного слоя оказалась шире, чем представлялось ранее. Территория поселения включала не только ограниченные валами верхнюю и центральную площадки, но и участок в основании мыса. Обнаружены выемки древней дороги, соединявшей площадки, но ее возраст еще предстоит выяснить. Общая освоенная площадь определяется в пределах 1 га. Следы деятельности отмечены в ближайшей окрестности городища, но обнаружить синхронные археологические памятники пока не удалось.

Существование предшествующего поселения эпохи раннего железного века в исследованиях 2016 г. подтверждается только редкими находками сетчатой керамики в шурфах центральной площадки и двушипных наконечников стрел в подъемном материале. Сохранившийся культурный слой этого периода обнаружить не удалось.

Полученные <sup>14</sup>C даты и находка «геральдической» бляшки (рис.-1) позволили пересмотреть датировку памятника. Средневековое городище возникло не в VIII в., как предполагалось, а, по крайней мере, столетием раньше. Допустимое по результатам радиоуглеродного анализа существование поселения в X в. археологическими материалами пока не подтверждается. Однако достаточно определенно можно полагать, что к началу древнерусского освоения Суздальского ополья в середине X в. жизнь на городище уже прекратилась. Памятники X–XI вв. в правобережье р. Колокши пока не известны [Макаров, 2012, с. 195–211, рис. 2].

Городище Выжегша является редким археологическим памятником VII–IX вв. н.э. По хронологии, многочастной структуре территории и разнообразию материалов памятник схож с известным Сарским городищем, находившимся в 85 км северо-западнее в бассейне оз. Неро, однако значительно уступает ему по размерам. Подобны и археологические коллекции памятников, включающие монетные клады, большое количество предметов вооружения, разнообразные по происхождению вещи, Другие объекты с аналогичными характеристиками в области Волго-Окского междуречья не известны.

#### Библиографический список

Глазов В.П. Работы во Владимирской области и г. Суздале // АО. – 1972–1973.

Леонтьев А.Е. Городище Выжегша и происхождение Выжегшевского клада // Проблемы изучения древнерусской культуры (расселение и этнокультурные процессы на северо-востоке Руси) / под ред. М.В. Седова. – М., 1988.

Леонтьев А.Е. Археология мери. К предистории Северо-Восточной Руси // Археология эпохи Великого переселения народов и раннего средневековья. – Вып. 4. – М., 1996.

Макаров Н.А. Суздальское Ополье // Русь в IX–X веках. Археологическая панорама / отв. ред. Н.А. Макаров. – М. ; Вологда, 2012.

Фомин А.В. Выжегшский клад куфических монет первой половины IX в. // Проблемы изучения древнерусской культуры (расселение и этнокультурные процессы на северо-востоке Руси) / под ред. М.В. Седова. – М., 1988.