

№ 2, 2019 г.

12+

КРАЙ СМОЛЕНСКИЙ

НАУЧНО-ПОПУЛЯРНЫЙ ЖУРНАЛ



Памяти Даниила Антоновича Авдусина

НАУЧНО-ПОПУЛЯРНЫЙ ЖУРНАЛ
Издается с октября 1990 г.

www.kraismol.ru

СОДЕРЖАНИЕ

Колонка редактора

ШОРИН Ю. Когда деревья были большими 3

Из истории археологических исследований на Смоленской земле

ПУШКИНА Т. Даниил Авдусин – уроженец Смоленской земли: археолог, педагог, человек..... 4

ПЕТРУХИН В. Д.А. Авдусин и скандинавские древности..... 8

БУРОВ В. Дневник П.Д. Барановского о раскопках Смоленской ротонды XII века..... 12

БЕГУНОВА В. К истокам археологических изысканий в Смоленске: из истории изучения храма на Протоке в 60-х гг. XIX века 17

СТОЛЯРОВА Т. Древний храм на Протоке в Смоленске: от первых изысканий руин в 60-е гг. XIX века к научным исследованиям 60-х гг. XX века 23

ВАЛУЕВ Д. «Руководителем назначается научный сотрудник т. Лявданский – археолог по специальности»: А.Н. Лявданский и И.М. Хозеров (из истории взаимоотношений)..... 31

Каменный век на Смоленщине

МАЗУРКЕВИЧ А. О культуре строителей свайных поселений каменного века 36

ДОЛБУНОВА Е. Неолитические остатки рыболовных конструкций в сертейском торфянике 45

Гнездовский археологический комплекс

КАИНОВ С. В поисках раннего Гнездова (Раскопки кургана Л-210 в Лесной курганной группе)..... 50

МУРАШЕВА В. «Портовое хозяйство» древнего Гнездова..... 53

ФЕТИСОВ А. Предметный мир корабелов Гнездова в X веке 56

ЗОЗУЛЯ С. Новые исследования в Днепровской курганной группе Гнездовского комплекса археологических памятников..... 60

АВДУСИНА С. Гнездовские клады из собрания Государственного исторического музея 65

Учредитель:

Областное государственное бюджетное учреждение «Редакция научно-популярного журнала „Край Смоленский“»

СМИ зарегистрировано в Управлении Федеральной службы по надзору в сфере связи, информационных технологий и массовых коммуникаций по Смоленской области ПИ №ТУ67-00285 от 20.07.2017 г.

Подписной индекс: 73815

Редакционная коллегия:

Юрий Николаевич Шорин, главный редактор;
Леонид Леонидович Степченков, заместитель главного редактора

Адрес издателя и редакции:

214000, г. Смоленск,
ул. Октябрьской Революции,
14-а, ком. 301.
E-mail: kraismol@mail.ru

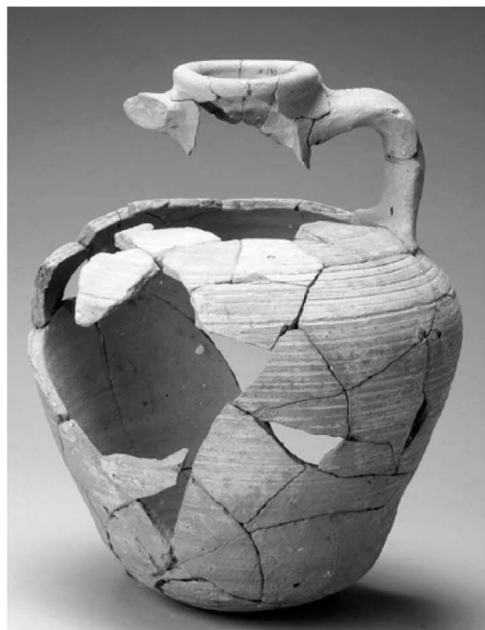
Отпечатано в ООО «ТР-принт»
127137, г. Москва, ул. Правды,
д. 24, стр. 5. Тел.: (495) 585-08-95.
Сайт: www.tirazhy.ru

Печать офсетная.
Усл. печ. лист 7,5
Заказ №747 Тираж 300 экз.
Дата выхода: 27 февраля 2019 г.

Цена свободная

Иллюстрации на обложке:

1-я стр. Клад 2001 г. из Гнездовского археологического комплекса. Фото С. Авдусиной и А.М. Красниковой
4-я стр. Вид на Центральное поселение и Центральную курганную группу Гнездовского археологического комплекса с БПЛА



НОВИКОВ В. Современные технологии на службе археологии в Гнездове..... 68

КУЛЕШОВ В. Эпоха викингов, Восточная Европа и *Гарды*..... 71

Древний Смоленск

КРЕНКЕ Н., ЕРШОВ И. Поиски древнего Смоленска..... 76

ЕРШОВА Е. Подходы к реконструкции палеосреды в долине Днепра возле Смоленска..... 81

СТОЛЯРОВА Е., ЕРШОВ И., КРЕНКЕ Н., РАЕВА В. Стеклоделательная мастерская XII – начала XIII века в Смоленске 85

КУРМАНОВСКИЙ В. Некоторые вопросы ранней истории Смоленска 90

ЛАСТОВСКИЙ Г. Смоленск в XIII веке 99

КОВАЛЬ В. О фортификации средневекового Смоленска 107

Западные рубежи кривичского мира

ПЛАВИНСКИЙ Н. На западных рубежах кривичского мира 111

ЛЕВКО О. Археологический комплекс Кордон в Белорусском Подвинье (Результаты исследований 2015-2018 гг.)..... 115

КОЛЕДИНСКИЙ Л. Итоги археологического изучения Верхнего замка Витебска (1977-1993 гг.) 121

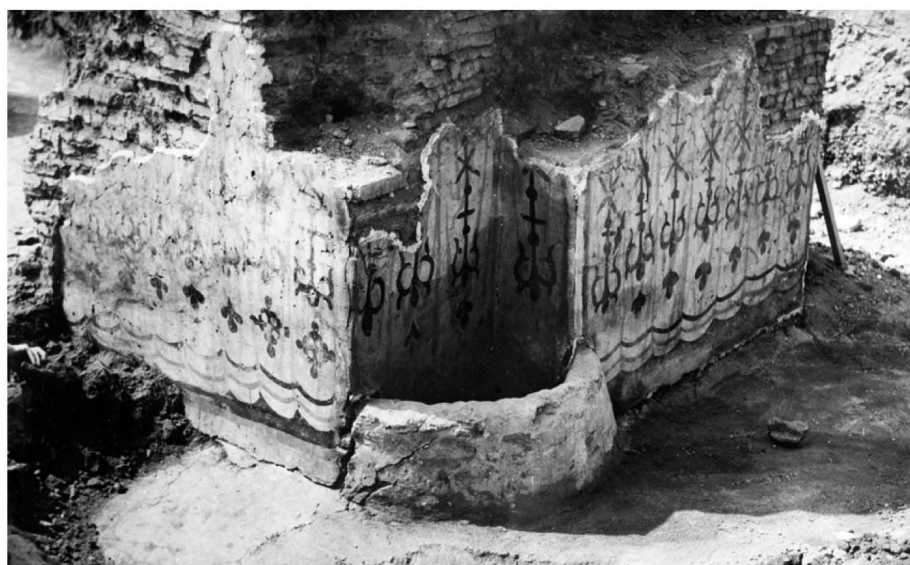
Ювелирное искусство и нумизматика

СКЛЕЕНОВА В., ГАЛАНОВ В. Вещевая часть Рачевского клада..... 126

СОРОКИН И. Трапециевидные геральдические подвески Смоленской земли..... 133

СЕРГЕЕВ В. Литая подвеска – подражание монете «Ярославле серебро» из Сычевского района Смоленской области 136

ЛЕМБЕРГ Е., СЕРГЕЕВ В. Комплекс восточных монет начала IX века из окрестностей д. Корытня Смоленского района 140



ПРЕДМЕТНЫЙ МИР КОРАБЕЛОВ ГНЕЗДОВА В X ВЕКЕ

Александр ФЕТИСОВ,

научный сотрудник Государственного музея
искусства народов Востока, г. Москва

Речной торговый путь по Днепру на протяжении всего раннего средневековья в X–XI вв. определял жизнь Гнездовского торгово-ремесленного и административного центра. В статье «„Портовое хозяйство“ древнего Гнездова», опубликованной в этом же номере журнала, археолог Вероника Мурашева рассказала об открытии первых в российской археологии пристаней и причальных конструкций эпохи образования Древнерусского государства. В нашей статье мы предлагаем обзор наиболее интересных археологических находок X в. из «портовых зон» Гнездова и расскажем о том, как именно судостроение, торговля и прибрежный быт отражаются в материальной культуре.

На сегодняшний день на территории Гнездовского археологического комплекса в пойменной части поселения открыты и исследуются два участка, которые можно связать с пристанями и причалами X – начала XI в. Первый участок расположен на берегах озера Бездонка, расположенного непосредственно под террасой Гнездовского городища, второй – вблизи древнего русла Днепра. Основной задачей жителей поселения на этих участках были прием, погрузка/разгрузка и ремонт прибывающих сюда по Днепру судов, а также временное хранение привозных товаров и, возможно, торговля.

Постоянной стационарной жизни на этих участках не зафиксировано – здесь нет жилых построек, в которых жители Гнездова могли обитать круглый год. Все постройки, раскопанные в «портовых зонах», имеют временный характер – это легкие наземные сооружения, которые должны были функционировать лишь на протяжении сезона навигации, когда могли осуществляться речные перевозки. С наступлением зимы и на время половодья жители Гнездова покидали прибрежные зоны и возвращались об-

ратно с наступлением нового навигационного сезона.

Ладьи

По рекам Восточной Европы, несмотря на распространенное мнение, никогда не ходили знаменитые большие драккары с драконьими головами. Они просто не смогли бы преодолеть большинство порожистых или мелководных участков всех тех рек, которые должны были привести торговцев и воинов с Балтики в Черное или Каспийское моря – в земли Византии и Арабского халифата. Известные нам корабли Балтики, сохранившиеся в погребениях Скандинавии, имеют довольно значительные размеры: длина норвежских кораблей из Гокстада и Осеберга составляет 23 и 21 м, длина самого крупного из кораблей, найденных на дне фьорда Роскильде в Дании, – 30 м.

Для движения по восточноевропейским рекам, по реконструкции Анне Стальсберг, использовались более мелкие суда длиной от 6 до 12 м. При этом, они были достаточно вместительны и удобны для таких целей – согласно расчетам Эрика Ньюлена, судно длиной 8 м могло принять значительный по весу груз и команду до 11 человек.

В материальной культуре Гнездова эти суда оставили след в виде двух категорий находок – деревянные детали ладей и железные ладейные заклепки. Все деревянные детали судов (шесть предметов) найдены при раскопках пристаней вокруг озера Бездонка. Некоторые из них (уключина и



Современная реконструкция ладьи X в.



Деревянная уключина

весло) уже описаны в статье В.В. Мурашевой в этом номере журнала. Помимо этого найдена еще одна уключина, шпангоут, степс и драек. Назначение корабельной уключины довольно очевидно – это деревянный упор



Деревянный шпангоут



Деревянный степс



Деревянный драек

для весла, крепившийся к краю борта судна. Обе гнездовские уключины имеют орнаментальные элементы – на одной нанесен орнамент в виде «городков», часть другой вырезана в виде головы фантастического зверя. На территории Древней Руси X в. эти две гнездовские уключины – крайне редкие орнаментированные экземпляры. Ближайшая аналогия уключины с орнаментом была найдена в Скандинавии на знаменитом корабле из Гокстада. Шпангоут – ключевая деталь любого судна – своего рода «ребра», на которые крепились бортовые доски. По размерам шпангоута можно реконструировать ширину судна (и, соответственно, его приблизительную длину). Степс – деревянная деталь, с помощью которой создавалось специальное «гнездо», в которое вставлялась мачта. Драек – деревянный ручной инструмент для различных такелажных и парусных работ; с его помощью обрабатывались корабельные канаты, он использовался как ручной рычаг при натягивании веревок.

Ладейные заклепки (железные стержни со шляпкой и шайбой на концах), которые скрепляли доски корабельных бортов, – очень частая находка в «портовых зонах» Гнездова. Например, на участке близ древнего русла Днепра, где раскопано 258 кв. м, найдено более 100 заклепок и их



Железные ладейные заклепки

фрагментов. Такие находки попадали в культурный слой поселения в ходе ремонта судов. Эти заклепки могли изготавливаться непосредственно на месте, в близлежащих к пристаням ремесленных мастерских – на территории поселения известны находки заготовок шайб от ладейных заклепок в виде ромбовидных непробитых пластин.

Собственные ремесленные мастерские для ремонта судов известны и в «портовых зонах». В зоне на берегу Днепра в 2008 г. был исследован большой каменный очаг от подобной мастерской, в которой происходило изготовление железных деталей для ремонта, о чем свидетельствует ряд характерных находок. Вблизи очага были найдены массивные железные клещи и несколько массивных железных конгломератов кузнечного производства. Найденные клещи характерны для кузнечных работ – ими удерживались изделия при ковке. Фрагменты конгломератов железа с включением шлаков характерны для производственных работ в кузнечном горне.



Железные кузнечные клещи



Конгломерат кузнечного производства

Из вспомогательных ремесленных инструментов в «портовой зоне» на берегу озера Бездонка в 2006 г. был найден напильник для слесарной обработки мелких железных деталей – довольно редкая для X в. находка в древнерусской археологии.

Торговля

Следующая категория находок, характеризующая «портовое хозяйство» Гнездова – предметы торговли, которые попадали сюда в X – начале XI в. по Днепру с Балтики, Черного и Каспийского морей. Самым массовым предметом импорта являются привозные стеклянные бусы и бисер. Собственного стеклодельного производства в Древней Руси X в. еще не существовало (оно появляется только в начале XI в.), и все найденные изделия из стекла в Гнездово привозились из Арабского мира, Византии или Сканди-



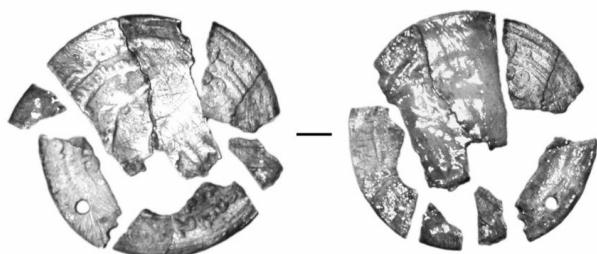
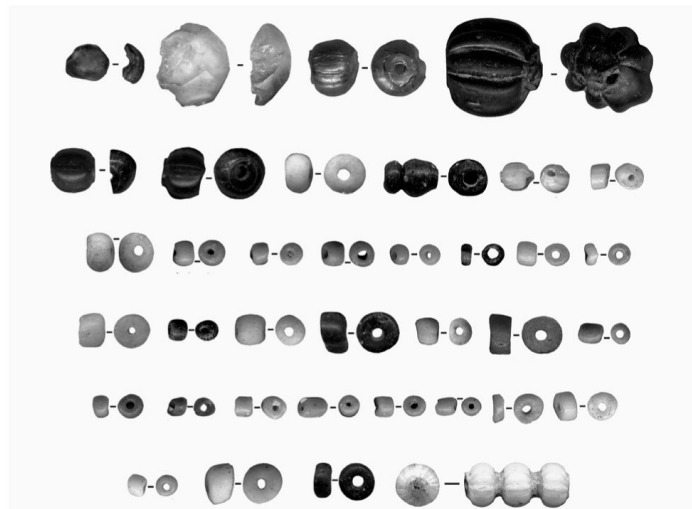
Византийская амфора



Стеклянные бусы и бисер



Фрагментированный дирхем



навии. Бисер и бусы доставлялись в Гнездово в огромном количестве – каждый год в ходе раскопок в пойменной части поселения мы находим по несколько сотен штук. Бусы часто являются настоящими произведениями искусства – это могли быть полихромные изделия, изготовленные из стеклянной пасты разных цветов, или бусы, выточенные из горного хрусталя и сердолика.

Среди редких импортных товаров встречаются фрагменты стеклянных византийских сосудов – остатки тонкостенных стеклянных стаканов, рюмок и кувшинчиков, которые могли использоваться либо местной знатью для дорогостоящего привозного вина, либо первыми представителями христианства в литургических обрядах.

В «портовой зоне» на берегу древнего Днепра в ходе работ 2007-2012 гг. была сделана уникальная находка – удалось из многочисленных фрагментов собрать практически целую амфору. Такие амфоры изготавливались на территории Византийской империи и использовались для транспортировки и хранения ценных товаров – вина и масла. Амфорная тара специально была предназначена для морских и речных перевозок на кораблях. Находки амфор и их фрагментов X в. вообще довольно редки в Древней Руси – они известны в Киеве, Старой Ладоге, Тимереве (Ярославское Поволжье) и в Гнездове. Позднее, в XI–XII вв., амфорная тара становится гораздо многочисленнее и чаще встречается от Ладogi и Новгорода до Киева. Находка в «портовой зоне» – это вторая целая амфора в Гнездове; первая была найдена Д.А. Авдусиным в 1949 г. в кургане Л-13, на ней была нанесена знаменитая самая ранняя в Древней Руси кириллическая надпись «Гороушна» или «Горуна».

Поскольку одной из основных функций Гнездовского поселения была торговля, то на прибрежных участках (как, впрочем, и на всех остальных частях поселения) известны находки весовых гирек и дирхемов. Гирьки для малых взвешиваний использовались в рычажных весах в основном для определения веса серебра. Они могли быть разной формы – 14-гранные (изготавливались из бронзы), так называемые «бочонковидные» (железная



Дирхем, деформированный ударами

основа, обтянутая тонким бронзовым листом), дисковидные (могли изготавливаться из свинца).

Арабские серебряные монеты-дирхемы – относительно редкая находка. Они могли выпадать в слой поселения либо в результате случайных потерь, либо в виде кладов. Клады в «портовых зонах» Гнездова пока не найдены. Все известные здесь монетные находки – это случайные утраты, что косвенно свидетельствует об осуществлении каких-то торговых операций непосредственно в местах приема и стоянки судов.

Еще одним дополнительным свидетельством торговли непосредственно в «портовых зонах» могут быть исследованные здесь легкие наземные и укрепленные постройки, которые мы интерпретируем как временные склады для хранения привезенных товаров в местах разгрузки кораблей. Как правило, это легкие турлучные постройки с плетеными стенами, обмазанными глиной. В таких постройках, например, могли хранить привезенный бисер. Так, в 2012 г. на берегу древнего русла Днепра в одном из раскопок на участке не более 3-4 кв. м было найдено более 800 штук бисера. От самой постройки сохранился только угольный слой (вероятно, она погибла в пожаре), и можно предположить, что именно здесь располагался один из таких временных складов. Иногда такие склады имели углубленную в землю часть (нечто вроде погреба) – в одной из таких построек была найдена и целая амфора, о которой говорилось ранее.

Среди неожиданных находок на исследованных прибрежных участках встречены и первые в Гнездове детские игрушки – маленькая деревянная модель ножа (или скрамасакса) и лодочка, вырезанная из сосновой коры. К своего рода «археологическим курьезам» можно отнести находку серебряного дирхема с многочисленными следами от ударов тупым предметом, в результате чего монета сильно деформировалась – вероятно, какой-то неудачливый торговец побил дирхем в приступе ярости.

Исследование прибрежных зон Гнездовского поселения продолжается. На этих участках, благодаря переувлажненному культурному слою, хорошо сохраняются находки из дерева, что дает возможность значительно пополнить наши представления о кораблестроении и торговле в эпоху образования Древнерусского государства.

Литература

- Мурашева В.В., Фетисов А.А.* Портовая зона Гнездово // Міста Давньої Русі. Збірка наукових праць пам'яті А. В. Кузи. Київ, 2014.
- Стальсберг А.* О скандинавских погребениях с лодками эпохи викингов на территории Древней Руси // Историческая археология. Традиции и перспективы (к 80-летию со дня рождения Даниила Антоновича Авдусина). М., 1998.
- Murasheva V., Malysheva N.* Finds of wooden ship parts at Gnezdovo // Interaktion ohne Grenzen. Intraction without borders. Festschrift für Claus von Carnap-Bornheim zur 60. Geburtstag. Ed. by B.V.Eriksen, A. Abegg-Wigg, R.Bleile and U. Uckerodt. Vol. 2. Schleswig, 2017.
- Nylén E.* Vikingaskepp mot Miklagård. Stockholm, 1987.