

902,6
А-37

Департамент культуры и туризма Администрации Ярославской области

Ярославский государственный историко-архитектурный
и художественный музей-заповедник

Государственный музей-заповедник «Ростовский Кремль»

Рыбинский государственный историко-архитектурный
и художественный музей-заповедник

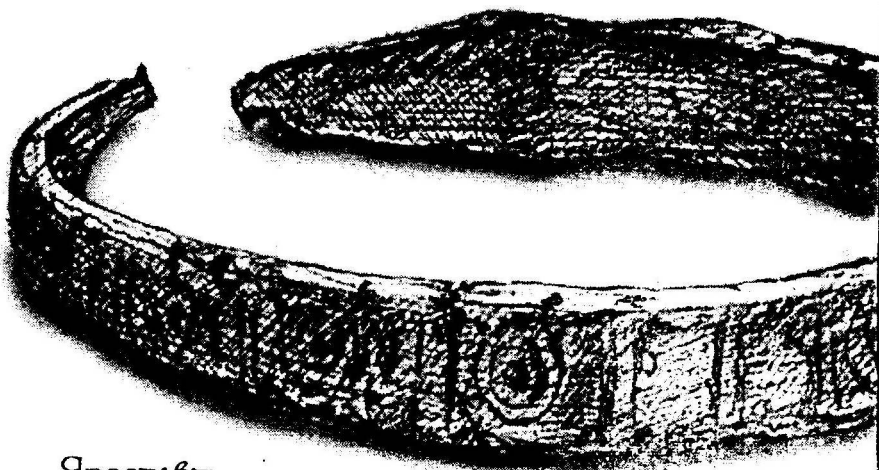
Кн. II

Археология:

история
и перспективы

Вторая межрегиональная
конференция

Сборник статей



Ярославль
2006

Скандинавский компонент в материалах
Тимеревского археологического комплекса

Тимеревский археологический комплекс (ТАК) под Ярославлем достаточно хорошо исследован, и его материалы активно используются при решении историко-археологических проблем эпохи раннего Средневековья Древней Руси. Это касается, прежде всего, вопросов славянского освоения лесной полосы Восточной Европы, а именно времени появления славян на северо-востоке, состава двигавшегося туда населения, роли скандинавов в этих процессах, характера взаимоотношений с субстратным финно-угорским населением. Сейчас одной из распространенных является точка зрения о достаточно раннем (IX век) проникновении славян в этот регион и о смешанном составе колонизационных потоков (славяне, скандинавы, финны Северо-Запада)¹.

Комплекс, вернее, курганный могильник исследуется уже более ста тридцати лет и по-прежнему перспективен для полевого изучения — в его составе сохранились насыпи, подвергшиеся в прошлом грабительским или непрофессиональным раскопкам. Часть таких насыпей была исследована в 1984—1990 гг. и дала новые и важные материалы². Поселение, открытое в 1972 году И. В. Дубовым, исследуется

¹ Третьяков П. Н. 1982. У истоков древнерусской народности // МИА. № 179. — Л.; Седов В. В. 1970. Восточные славяне в VI—XIII вв. // Археология СССР. М.; Дубов И. В. 1982. Северо-Восточная Русь в эпоху раннего Средневековья. Историко-археологические очерки. — Л.

² Дубов И. В., Седых В. Н. 1992. Новые исследования Тимеревского могильника // Древности славян и финно-угров // Доклады советско-финляндского симпозиума по вопросам археологии 16—22 мая 1986г. — СПб. — С. 115, 123; Се-

Регион является в своем роде моделью, на которой воз-
можно реконструкция средневековой истории всего Белозерья. Цен-
ность резуль- нисследования в том, что в регионе сохранилась,
за редким ис- нием, целостная система памятников эпохи Сред-
невековья. И не этих памятников в ближайшем будущем смо-
жет помочь лее объективно оценить исторические процессы,
которые про- или в бассейне Шексны и Белого озера с середи-
ны I до сере- II тыс. н.э. Материалы Андоги помогут преодо-
леть послед- образования лакун на археологической карте
Средней и Н Шексны.

ЛИТЕРА

1. Акты графической..., Акты, собранные в библиотеках и архи-
вах Р империи Археографической экспедицией Акаде-
мии I. — СПб., 1836.
2. Башен Н. 1989. Некоторые общие вопросы культуры веси.
V—XI // Культура Европейского Севера России. — Вологда.
3. Башен Н. Отчет о раскопках поселения и курганов у д. Горо-
док — во в Бокситогорском районе Ленинградской области
и раз в Бабаевском, Белозерском, Кадуйском районах Воло-
годск // Архив ИА РАН Р-1. А-1992.
4. Копань 1951. История землевладения Белозерского края.
XVI— М.
5. Канда В. Отчет Череповецкого отряда Севернорусской ар-
хеолог ий экспедиции о полевых работах в Вологодской об-
ласти г. // Архив Череповецкого музейного объединения.
6. Минас 1980. Четыре группы ножей Восточной Европы эпо-
хи ран- средневековья // АСГЭ. Вып. 21. — Л.
7. Голдин 1985. Ломоватовская культура в Верхнем Прикамье. —
Иркутск
8. Голдин Водолого Н. В. 1990. Могильники неволинской куль-
туры тур — Иркутск.
9. Раков Л. Керамика поселения Муриновская пристань // Ар-
хив Ч ецкого музейного объединения. А-2003.
10. Тухтин Отчет о работе Белозерской экспедиции ГИМ в Во-
логод лоде ласти в июле-августе 1959 г. // Архив ЧерМО. № 36.
А-195
11. Тухтин В. Отчет о работах Вологодской экспедиции ГИМ
в 1960 Архив ЧерМО. № 37. А-1960.

довалось в раскопках поселен-
плекса данн знакомство
позволяет в поселение у

Его ран-
дины IX век
некрополя)
реки Котор
селение. Все
более выраз
погребений
ные по обря
ждающего
(И. И. Ляпу
(М. В. Фехн
них с ряд
Скандинави
казывает их
ганных каме
бального и
Вполне вер
балтийско-в
на первых в
ко благодар
вов, вскоре
осуществляе

1978, 1983—1990 гг. Материалы первого этапа рас-
опубликованы¹. В целом, проработка всего ком-
скопок могильника и поселения, находок кладов,
ериалами синхронных памятников Скандинавии
ться более детально реконструировать историю
Большое Тимерево.

стория видится следующим образом. Около сере-
материалам кладов и наиболее ранних погребений
занятой никем территории, на одном из притоков
является смешанное в этническом отношении на-
метен в нем скандинавский компонент, как наи-
ый на фоне малоинвентарных комплексов ранних
ьника. Как правило, такие погребения, совершен-
посожжения на стороне практически без сопрово-
аря, исследователи относят либо к славянским
В. В. Седов, И. В. Дубов) либо к финским
Г. Недошивина). Вместе с тем, сравнение послед-
погребениями этого же времени могильников
рвую очередь Швеции и Аландских островов, по-
ичность. Это касается обряда погребения, подкур-
конструкций (ладья, круг и его варианты), погреб-
я (керамики, предметов быта и вооружения).
то основанное на некотором удалении от трассы
го торгового пути, на удобных почвах, поселение
адумывалось как чисто сельское, аграрное. Одна-
вности части населения, прежде всего скандина-
и Тимерева включаются в торговые операции,
зоне Великого Волжского пути, свидетельством

курганы Древней Руси // Беларусь у сістэме еўрапейскіх
Гістарычна-археалагічны зборнік. № 11 — Мінск, 1997. —
— un centre proto-urbain sur la grande voie de la Volga //
ins russes entre Scandinavie, Byzance et Orient. Actes du
tenu au Collège de France en octobre 1997, йдiтiйс пар
an et C. Zuckerman (Rйalitйs byzantines 7), P.Lethielleux
197; 3) Новые данные к истории Великого Волжского пу-
сий путь. Материалы Круглого стола «Великий Волжский
юго научного семинара «Историко-культурное наследие
пути». Казань, 28—29 августа 2000 г. — Казань, 2001. — С.

2. Северо-Восточная Русь в эпоху раннего Средневековья.
ские очерки. — Л. — С. 124—187.

чего являются предметы импорта и крупные по меркам второго пе-
риода обращения дирхама клады. Так, на сегодняшний день в со-
став крупнейшего из известных кладов IX века для всей Северной
и Восточной Европы, обнаруженного при раскопках Тимеревского
поселения в 1973 году, входит 2762 монеты. Клад 1968 года содер-
жит 1503 монеты. Клад 1967 года, найденный примерно на том же
месте, где было обнаружено основное скопление монет клада
1968 г., по предварительной оценке содержал не менее 2100 экз. мо-
нет¹. Все три клада по младшим монетам датируются 60 годами
IX столетия. Арабские монеты были единым эквивалентом стоимо-
сти товаров на всем пространстве Восточной и Северной Европы.
На монетах первых двух кладов зафиксированы граффити, среди
которых имеются рунические, в том числе надпись «бог» или «бо-
ги», что подчеркивает связь кладов из Тимерева с севером Европы².

В материалах ТАК известно значительное число скандинавских
находок — фибулы различных типов и иглы от них, браслеты, перст-
ни, в том числе с изображением сокола, круглая привеска с изобра-
жением «сегнерова колеса», гривны с привесками в виде молоточков
Тора, гребни, предметы вооружения, игральные шашки, острия из
рога и др. Наиболее значительную группу среди украшений состав-
ляют фибулы. Уже отмечалось, что в могильнике Тимерево обнару-
жено более шестидесяти различных фибул скандинавского происхо-
ждения (овальные, трилистная, равноплечные, кольцевидные, круг-
лые, подковообразные). При этом процент овальных фибул
в погребениях по обряду трупосожжения в Тимереве выше, чем в из-
вестном скандинавском могильнике Бирка и синхронных могильни-
ках Древней Руси³. Не менее разнообразен набор фибул с поселения.

Следует обратить внимание на находки на поселении и в мо-
гильнике керамики с загнутым внутрь венчиком⁴. Такие сосуды,

¹ Седых В. Н. 2003. Ярославское Поволжье эпохи раннего средневековья в
исследованиях кафедры археологии Санкт-Петербургского университета // Ар-
хеология: история и перспективы. Первая межрегиональная конференция. Сбор-
ник статей. — Ярославль. — С. 267—278.

² Sedyh V. Timerevo — centre proto-urbain sur la grande voie de la Volga //
Les centres proto urbains russes entre Scandinavie, Byzance et Orient. Actes du
Colloque International tenu au Collège de France en octobre 1997, йдiтiйс par
M. Kazanski, A. Necessian et C. Zuckerman (Rйalitйs byzantines 7), P.Lethielleux. —
Paris, 2000. — С. 178. Fig. 2.

³ Седых В. Н. Ярославское Поволжье эпохи раннего Средневековья. — С. 277.

⁴ Седых В. Н. 2001. Об одной группе лепной керамики на памятниках Древней
Руси // Тверской археологический сборник. Вып. 4. Т. II. — Тверь. — С. — 153—158.

дых В. Н. 1) Б
культурных с
С. 28—32; 2)
Les centres pr
Colloque Inter
M. Kazanski, A
Paris, 2000. —
ти // Великий
путь» и Меж
Великого Вол
173—188; и др

¹ Дубов И
Историко-арх

разнообразно по своим пропорциям, составляют, по свидетельству Д. Селлы, большой процент керамики из памятников раннего Средневековья на территории Швеции (тип AIV: 3a), при этом исторические формы прослежены и в более ранних материалах — это те же кумфы поздне римского времени. Эта группа керамики местного производства (*einheimische Keramik*) имеет наибольшее распространение в период с четвертой четверти IX столетия до начала X в. Тимерева сосуды этого типа датируются тем же временем в Швеции. Кроме Швеции, аналогичные сосуды происходят с Аландских островов², поселений Дании, Германии и др.

На территории Древней Руси этот тип посуды встречается достаточно широко. Из погребальных комплексов, кроме Тимерева, известны Михайловский и Петровский могильники под Ярославлем, курганы Переславского ополья, оятские курганы юго-восточной области — комплекс кургана № 4 у д. Гайгово, датированный началом XI в., могильник Плакун в Старой Ладоге, группа раскопки Д. А. Авдусина Гнездовского погребального комплекса. Из поселений, где встречается такая посуда, следует называть Ладугу, Сарское и Рюриково городище.

Сосуды рассматриваемой формы, в целом, немногочисленны в керамических комплексах памятников Древней Руси. Встречены они в основном в ремесленных, военно-административных центрах и в древних городах Руси, причем датируются они в основном

¹ Sell D. Wikingzeitliche und frühmittelalterliche Keramik in Schweden. — *Sto*

² Галл Археологические раскопки в Аландии летом 1901 г. // ИАК. № 38. — С. 108—112; Kivikoski E. Kvarnbacken. Ein Gräberfeld der jüngeren Eland. — Helsinki, 1963; Kivikoski E. Långsbacken. Ett gravfält från Eland // SMYA. № 80. — Helsingfors, 1980.

³ Следует отметить, что аналогичные формы керамики в памятниках финноязычного населения Поволжья VI—X вв. (См. В. Керемик финно-угорских племен правобережья Волги в I тысячелетии н.э. — Йошкар-Ола, 1993.) Поэтому можно ошибиться и считать их скандинавскими все горшки с загнутым венчиком (прим. ред.).

⁴ Madsen H. J. Keramik // Andersen H. N., Crabb P. J., Madsen H. J. Erhus arkæologisk undersøgelse. — København, 1971. — S. 64—105, fig. 1; B. M., Schiurring O. Fra grubehus til grillbar. Horsens i 1000 år. // Studier til Arkeologi og Historie. Horsens 1980. S. 15; Meier D. Winning — Eine wikingzeitliche Siedlung am Ufer der inneren Meer. // Studien zur Archäologie des Ostseeraumes. Von der Eisenzeit bis zum Mittelalter. Münster, 1998. S. 120, abb. 3, 1, 2; и др.

X столетием, то есть периодом, когда скандинавы стали проживать в означенных центрах постоянно, т. е. семьями.

В материалах могильника сосуды этого типа представлены, главным образом, в погребениях по обряду трупосожжения, совершенных на подсыпке на месте сооружения кургана с использованием деревянных конструкций, а также при труположениях, в том числе в камерных могилах. Они входили в состав погребального инвентаря, а также использовались в качестве урн, в том числе обложенных камнями и накрытых камнем (например, курган № 263-II) или массивной железной пластиной (курган № 202). Захоронения сопровождалась кальцинированными костями животных (лошадь, корова, баран, собака) и необожженными скелетами или отдельными костями курицы — обычными атрибутами скандинавских погребений Фенноскандии.

В составе комплексов, в которых обнаружены данные сосуды, среди наиболее частых находок можно назвать костяные орнаментированные гребни, шипы, поясные наборы, гирьки, копоушки, привески-астргалы бобра, шкатулки, различные украшения, скандинавские фибулы, заклепки, импортную посуду и др. Особо следует отметить находки в комплексах с рассматриваемой керамикой кусков воска, лепешек из теста, нанизанных на железную проволоку, и глиняных лап и колец. Новые находки подтверждают наличие сильной связи глиняных лап и колец с предметами погребального инвентаря (помимо керамики), в том числе с предметами культа (например, железная гривна с миниатюрным молоточком Тора в кургане № 474 могильника)¹ и деталями погребальной обрядности (например, каменное кольцо в кургане № 209) скандинавского происхождения. Сравнительный анализ комплексов с лапами из могильников на Аландских островах и в Ярославском Поволжье позволяет утверждать их тождественность. Кроме того, в комплексах Ярославского Поволжья найдены лапы специфически аландской (по Э. Кивикоски) формы². Таким образом, есть основания предполагать прямое проникновение лап с Аландских островов в период активных и тесных связей Ярославского Поволжья с Фенноскандией. Наличие вы-

¹ По мнению И. Яссона, сочетание железной гривны и глиняной лапы является отчетливым этническим индикатором эмигрантов с Аландских островов и Средней Швеции (округ оз. Меларен).

² Седых В. Н. 1995. Изделия из глины на памятниках Ярославского Поволжья IX—XI вв. // Проблемы истории северо-запада Руси. (Славяно-русские древности. Вып. 3). — СПб. — С. 63. Рис. 2, 1.

ходцев с Аландских островов погребений Материалами И. Янссона

Частой находкой в комплексах поселения (более 70) являются глиняные грунтоотвердители от вертикального ткацкого станка. В могильнике на находка в комплексе кургана с камерным погребением № 297. Скандинавского элемента в материалах памятников — это подтверждают находки в могильниках, где диски встречены в значительном числе в Новгородском (Рюриково) городище и Новгород, Гнездово, Горы

В X веке количество и ассортимент привозных северных вещей увеличивается. В обрядовом комплексе погребения мы фиксируем появление больших и богатых курганов Тиммеревского могильника. Среди них погребения в камерах как мужские, так и женские, парные (мужчина-скандинав и женщина-финно-угорского происхождения), сопровождавшиеся находками монет, торговых предметов, предметов роскоши и т. п.⁵ В 50 % камерных и срубных захоронений в Тиммереве обнаружены скандинавские дружинные захоронения некрополя Тиммерева, в том числе захоронения взрослых и детей в больших и богатых курганах, отдельные «усадебные» захоронения обществ

Наличие дружинных захоронений некрополя Тиммерева, в том числе захоронения взрослых и детей в больших и богатых курганах, отдельные «усадебные» захоронения обществ

их островов определенно фиксируют в материалах «Фехнер и Н. Г. Недошивина»¹ и шведские исследователи И. Кальмер².

Частой находкой в комплексах поселения (более 70) являются глиняные грунтоотвердители от вертикального ткацкого станка. В могильнике на находка в комплексе кургана с камерным погребением № 297. Скандинавского элемента в материалах памятников — это подтверждают находки в могильниках, где диски встречены в значительном числе в Новгородском (Рюриково) городище и Новгород, Гнездово, Горы

В X веке количество и ассортимент привозных северных вещей увеличивается. В обрядовом комплексе погребения мы фиксируем появление больших и богатых курганов Тиммеревского могильника. Среди них погребения в камерах как мужские, так и женские, парные (мужчина-скандинав и женщина-финно-угорского происхождения), сопровождавшиеся находками монет, торговых предметов, предметов роскоши и т. п.⁵ В 50 % камерных и срубных захоронений в Тиммереве обнаружены скандинавские дружинные захоронения некрополя Тиммерева, в том числе захоронения взрослых и детей в больших и богатых курганах, отдельные «усадебные» захоронения обществ

Наличие дружинных захоронений некрополя Тиммерева, в том числе захоронения взрослых и детей в больших и богатых курганах, отдельные «усадебные» захоронения обществ

¹ Фехнер Н. Г., Недошивина Н. Г. 1987. Этнокультурная характеристика могильника по материалам погребального инвентаря // СА. № 2. С. 87.

² Jansson I. Communications between Scandinavia and Eastern Europe in the Viking Age. Nr. 156. Göttingen. S. 781–784.

³ Callmer J. The Clay Paw Burial Rite of the Eland Islands and Central Russia: A Symbolic Action // Current Swedish Archaeology. Vol. 2. Pp. 13–46.

⁴ Седых В. Н. Изделия из глины на памятниках Ярославского Поволжья // СА. № 2. С. 56–60.

⁵ Седых В. Н. Новые данные к истории Великого Волжского пути. // СА. № 13. С. 173–188.

процесса формирования древнерусской народности на этой территории. Специальное исследование Н. Г. Недошивиной показало, что при этом военная традиция и социальный состав населения Тиммерева остаются в целом неизменными на протяжении всего X — первой половины XI в.¹ Несомненно, что ведущую роль в военной организации Тиммерева играли скандинавы. Наличие выходцев из Скандинавии, которые «жили в Ярославском Поволжье семьями и постоянно», фиксируют и московские исследователи. При этом отмечаются параллели со средней Швецией, Аландскими островами, а в последних публикациях — с Данией и южной Норвегией.

В конце X — начале XI века скандинавские элементы в материалах комплекса перестают прослеживаться.

Исследования керамического материала показали, что в комплексах поселения и некрополя ясно прослеживается высокая степень смешанности населения в начальный период существования Тиммерева. Преобладающим, очевидно, являлось финно-угорское население, которое было сложным по составу. По существу мы имеем ряд разрозненных элементов материальной культуры финно-угорского происхождения, фиксируемых в Волго-Окском междуречье, не дающих возможности соотнести их с конкретной финно-угорской группировкой. Однако среди смешанного финского населения Тиммерева отчетливо фиксируется местное население волжско-финского происхождения — аналогии некоторым формам сосудов известны только в волго-окских древностях. Взаимодействие финно-угров с пришлым, смешанным в этническом плане населением, судя по керамическим материалам, началось достаточно рано — в IX веке².

Наиболее отчетливо в материалах Тиммерева представлен «прикамский вещевой комплекс», включающий в себя костяные орна-

¹ Недошивина Н. Г. 1991. Предметы вооружения, снаряжение всадника и верхового коня Тиммеревского могильника // Материалы по средневековой археологии северо-восточной Руси. — М. — С. 165–181.

² Смирнова Л. И. 1987. Лепная керамика тиммеревских курганов и проблема этнической атрибуции // СА. № 2. С. 90–102; Седых В. Н. 1) Керамика Тиммеревского поселения (предварительное сообщение) // Северная Русь и ее соседи в эпоху раннего Средневековья. — Л., — 1982. С. 111–117; 2) К характеристике лепной керамики Ярославского Поволжья // Материалы к этнической истории европейского Северо-Востока. — Сыктывкар, 1985. — С. 66–78; 3) Керамическое производство Ярославского Поволжья IX–XIII вв.: Автореф. дис. ... канд. ист. наук. — Л. 1988; 4) Керамическое производство Ярославского Поволжья IX–XIII вв. (некоторые итоги и перспективы исследований) // Гістарычна-археалагічны зборнік. № 13. — Мінск, 1998. — С. 131–141; и др.

ментированные копоушки, орнаментированный гребень с высокой спинкой, которая завершается зооморфными украшениями в виде стилизованных звериных головок, обращенных друг к другу, кресало с бронзовой ручкой в виде голов зверей, повернутых друг к другу, роговую рукоять Т-образной формы со сквозными отверстиями для шильев и своеобразную по форме и технологии изготовления прикамскую керамику — с круглым или округло-уплощенным дном, богато орнаментированную, изготовленную из глины с примесью толченой раковины¹. Материалы с очевидностью свидетельствуют о миграции групп пермского населения Прикамья на территорию Ярославского Поволжья в эпоху раннего Средневековья. Один из комплексов погребения содержал в инвентаре бронзовый браслет, который исследователи относят к украшениям Мещеры.^{2, 3}

О присутствии собственно славян на основании керамического материала можно говорить, лишь начиная с середины — второй половины X в. М. В. Фехнер и Н. Г. Недошивина датируют проникновение славян в Ярославское Поволжье на основе находок типичных для них височных колец временем не ранее второй половины этого же столетия. По мнению А. Е. Леонтьева, древнерусская колонизация Волго-Клязьминского междуречья начинается в середине X века. В материалах Тимеревского поселения, как и древнерусских селищ IX — начала XI в. на северо-востоке Руси трудно выявить «славянский комплекс» материальной культуры. Вместе с тем, как совершенно правильно отмечает А. Е. Леонтьев, его наличие и безусловный приоритет в сложении древнерусского населения ни у кого сомнений не вызывают. В целом славянские украшения редки и встречены в поздних комплексах, в керамическом наборе славянская посуда относится к сосудам редких форм, которые немногочисленны и не составляют устойчивых и представительных серий.

¹ Седых В. Н., Макарова В. В. 2001. Этнокультурные импульсы в Ярославское Поволжье в конце I тыс. н.э. по материалам изделий из кости (предварительное сообщение) // Миграции и оседлость от Дуная до Ладogi в первом тысячелетии христианской эры. Пятые чтения памяти Анны Мачинской. Материалы к чтениям. — СПб. — С. 95—99.

² Рябикин Е. А. 1995. Средневековая Мещера: опыт историко-культурной интерпретации // Древняя Русь: новые исследования. (Славяно-русские древности. Вып. 2). — СПб. — С. 81—102.

³ Уже в ходе работы конференции коллеги, присутствовавшие накануне на семинаре в Ростове Великом, сообщили, что в докладе Т. А. Пушкиной звучала информация о случайных (?) находках подобных кресал из Тимерева, имеющихся в частной коллекции жителя Москвы.

Многоэтничный состав населения Тимерева в IX—X в. отражает процесс освоения новых земель, на первых порах, очевидно, без участия в нем славянского населения. Тимерево — первое поселение в Волго-Клязьминском междуречье, основанное выходцами извне. В отличие от более поздних поселений этого региона Тимерево возникло на необжитом месте и не связано напрямую с памятниками предшествующего времени, как это имело место в Мерянской земле, прежде всего в районах озер Неро и Плещеево и в Ополье¹. На раннем этапе весьма заметна роль выходцев из Фенноскандии, принесших в регион наряду с предметами быта, оружием и украшениями элементы духовной культуры — курганный способ захоронения и предметы культа — глиняные лапы.

Основными занятиями жителей центра были торговля, ремесла и военное дело, что нашло отражение в материалах комплекса. Вместе с тем население Тимерева занималось сельским хозяйством, охотой, рыболовством, различными промыслами. Выделенные категории импортов свидетельствуют о прочных связях Тимеревского центра со Скандинавией, Востоком и Византией. Время расцвета Тимерева — середина X века — совпадает с расцветом восточной торговли. Тимеревское поселение входило наряду с Ладогой, Рюриковым городищем, Гнездовым и др. в единую систему торгово-ремесленных центров и военно-торговых путей Восточной Европы эпохи раннего Средневековья.

¹ Леонтьев А. Е. 1996. Археология мери. К предьстории Северо-Восточной Руси. — М. — С. 273—284.