

ДРЕВНЯЯ
РУСЬ
В
СРЕДНЕВЕКОВОМ МИРЕ

MP

ΘΥ



Российская академия наук
Институт всеобщей истории

ДРЕВНЯЯ РУСЬ В СРЕДНЕВЕКОВОМ МИРЕ

ЭНЦИКЛОПЕДИЯ

Под общей редакцией
Е.А. Мельниковой и В.Я. Петрухина

Научно-издательский центр
«Ладомир»

Москва



Издание подготовлено при поддержке
РФФИ (проекты № 98-06-80014-а и 01-06-87078-д),
РГНФ в рамках целевой программы «1150-летие российской государственности»,
проект № 12-01-08018а(ц),
и ОАО «АК «Транснефть»

Издание осуществлено при поддержке ОАО «АК «Транснефть»
и лично Президента компании
Николая Петровича Токарева

Рецензенты
чл.-корр. РАН П.Г. Гайдуков
чл.-корр. РАН С.М. Каштанов

РЕДАКЦИОННАЯ КОЛЛЕГИЯ

*Ю.А. Артамонов, Л.А. Беляев, Т.В. Гимон, А.А. Горский,
Т.Н. Джаксон, Т.М. Калинина, В.А. Кучкин, Е.А. Мельникова, В.Я. Петрухин, В.В. Седов, В.Н. Седых,
И.И. Соколова, А.А. Фетисов, А.С. Щавелев, Я.Н. Щапов*

Древняя Русь в средневековом мире: энциклопедия / Институт всеобщей истории РАН; Под общей ред.
Е.А. Мельниковой, В.Я. Петрухина. — М.: Ладомир, 2014. — 000 с.

Первое в международной практике междисциплинарное справочное издание освещает всю совокупность социально-политической, экономической, культурной и религиозной жизни Древнерусского государства от времени его зарождения (IX в.) вплоть до монгольского нашествия середины XIII в. Около 3000 статей, написанных ведущими специалистами России, Украины и Беларуси, отражают современные знания и представления, сложившиеся на основе последних археологических, нумизматических, сфрагистических материалов, углубившейся интерпретации древнерусских письменных источников, новейших исследований и публикаций зарубежных источников по истории Восточной Европы. Впервые подробно освещаются внешнеполитические связи Руси со странами Европы и Азии, что позволяет представить Древнерусское государство в широком контексте средневекового мира. Дополнительные справочные материалы – обширный список литературы, списки древнерусских князей, митрополитов и епископов, городов (на начало XIII в.), датированных рукописей и др. – суммируют сведения статей.

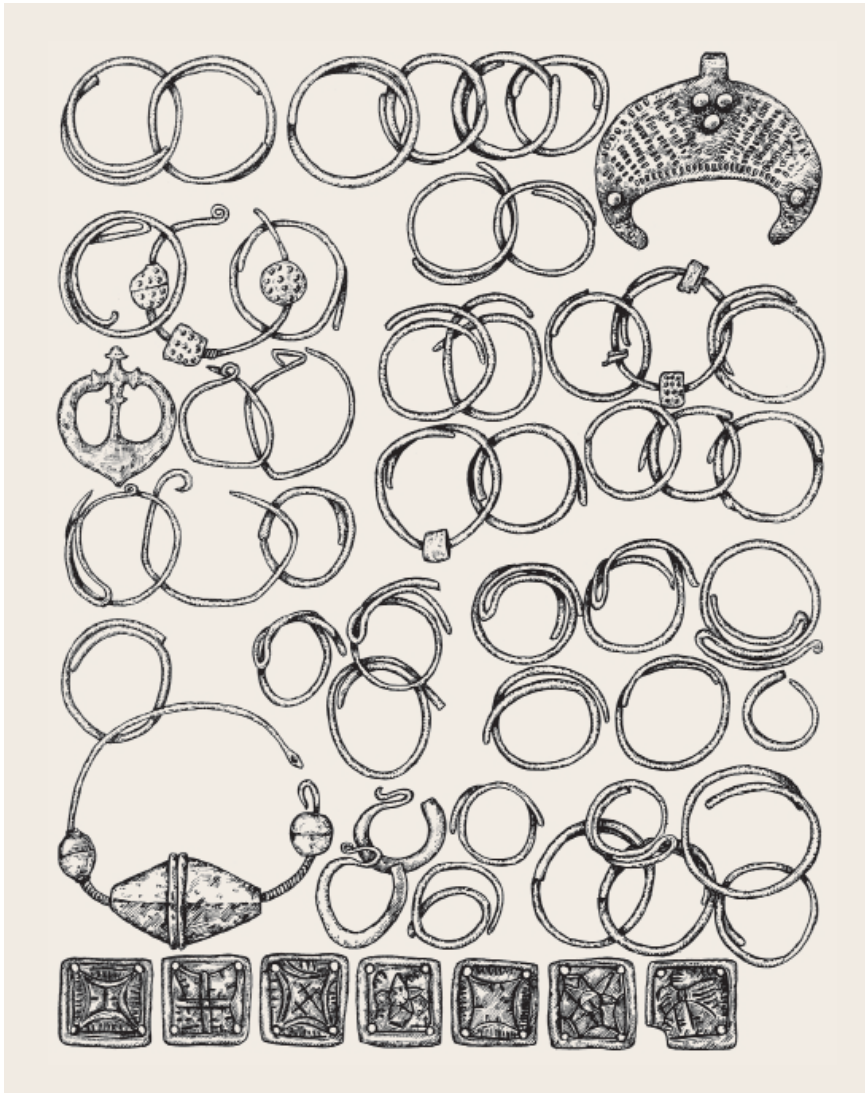
Предназначена для специалистов в различных областях русской истории и культуры, искусства и литературы, для преподавателей высших и средних учебных заведений, студентов и школьников старших классов, а также всех интересующихся отечественной историей.

На стр. 2 – мозаика Богоматерь с младенцем, собор Св. Софии в Стамбуле

ISBN 978-5-86218-530-0

© Е.А. Мельникова, В.Я. Петрухин. Составление, 2014.
© Авторы. Статьи, 2014.
© Научно-издательский центр «Ладомир», 2014.

Репродуцирование (воспроизведение) данного издания любым способом без договора с издательством запрещается



Прутском междуречье. В 10–12 вв. под натиском кочевников большая часть славянского населения отошла к северу. См. также *Белгород-Днестровский*.

Лит.: Федоров Г.Б. Тиверцы // ВДИ. 1952. № 2; Седов 1982. С. 129–130; Рабинович Р.А. «Поганые толковины»: о происхождении тиверцев // *Stratum plus*. 2011. № 5. С. 89–106.

Б.А. Тимошук

■ **ТИМЕРЁВО** — комплекс археологических памятников кон. 9 — перв. пол. 11 в. близ д. Б. Тимерёво на правом берегу р. Сечки (приток Которосли), в 12 км от Ярославля. К комплексу относится курганный могильник, занимающий 4,5 га, при-

Хорвато-тиверские древности, 10–12 вв.

мыкающее к нему синхронное селище (раскинувшееся на обоих берегах р. Сечки), занимающее по разным оценкам от 6 до 12 га; на левом берегу р. Сечки в непосредственной близости от д. Б. Тимерёво находились небольшие курганные группы и синхронные им селища у д. М. Тимерёво и Гончарово, датированные 11 в.

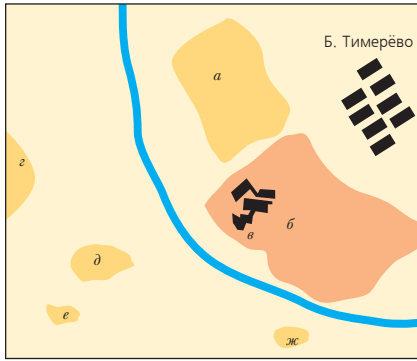
Могильник исследовался начиная с 1872 И. Аспелиным, А.И. Кельсиевым (1878), участниками VII археологического съезда в г. Ярославле (1887), И.А. Тихомировым

(1900), И.С. Абрамовым (1908), И.М. Новицким (1913), Я.В. Станкевич (1938–1939), М.В. Фехнер (1959–1962; 1974–1977), И.В. Дубовым (1973, 1976), В.Н. Седых (1984–1990). Таким образом, за более чем 100-летнюю историю исследования могильника вскрыто не менее 471 насыпи.

Основной погребальный обряд могильника — кремация (около 70% погребений) на месте и на стороне. С кон. 9 в. и весь 10 в. обе разновидности обряда сосуществуют, не различаясь деталями погребального ритуала: характером сооружения курганов и их размером, инвентарем захоронений, способами помещения в курган кальцинированных костей (грудкой на материке, в верхней части насыпи, в материковой ямке под кострищем, в урне), наличием костей жертвенных животных и каменных конструкций. Ингумация (около 30% погребений) на горизонте, в могильной яме или в насыпи прослеживается с сер. 10 в. и становится господствующей к 11 в. Среди исследованных захоронений своим богатством и разнообразием инвентаря выделяются 5 камерных захоронений.

Часть захоронений безынвентарна или сопровождается только лепной керамикой, вещи в других достаточно многочисленны и разнообразны. В наиболее богатых погребениях найдены предметы вооружения, украшения из бронзы и серебра, монеты, бронзовые сосуды и пр. Интересную группу составляют ритуальные предметы — железные гривны с молоточками Тора, глиняные лапы и кольца. Последние специфичны для погребального обряда в Ярославском Поволжье.

Население, оставившее могильник, было разноэтничным: присутствуют финские, скандинавские и древнерусские захоронения. Скандинавские погребения свидетельствуют о связи Ярославского Поволжья со Средней Швецией, Аландскими островами, возможно, Данией и южной Норвегией. Погребальный инвентарь позволяет говорить о связях населения со странами Востока и Средиземноморья, которые осуществлялись по Волжскому пути, хотя само поселение расположено в 12 км от Волги.



1. Тимерёво.
План комплекса (по И.В. Дубову):
а – курганный могильник; б – поселение;
в – клад восточных монет 1973 г.; г – клад
восточных монет 1968 г.; д – селище у
д. М. Тимерёво; е – курганная группа у
д. М. Тимерёво; ж – курганная группа у
д. Гончарово

2. Восточная монета с граффито **gud**
3. Подписной меч
4. Фибулы овалыные и круглая,
послед. треть 10 в.
5. Нож



С могильником связано поселение, примыкающее вплотную к курганам. Селище исследовалось И.В. Дубовым в 1973–1977 и В.Н. Седых в 1983–1990. Исследованная площадь составляет около 6000 кв. м. Открыто более 50 жилых, хозяйственных, производственных сооружений и открытых очагов 9–12 вв. Постройки носили наземный характер, слегка углублены в материк. Планировка поселения беспорядочная. В 9 в. заселялась юго-западная часть селища, которое в 10 в. разрасталось вширь. Выявленная линия неглубоких столбовых ям трактовалась И.В. Дубовым как укрепления, что встретило обоснованную критику со стороны ряда исследователей. В культурном слое поселения найдены керамика, предметы быта, орудия труда, оружие, украшения, позволяющие судить о занятиях населения земледелием, скотоводством, охотой, торговлей и ремеслами.

Общая хронология тимерёвского комплекса основывается на монетных находках. На территории поселения найдены не менее двух крупных кладов арабских монет, датированных по младшим монетам 865/866 (2762 монеты) и 868/869 (1515 монет). Об окончании функционирования могильника и прекращении существования «классического» Т. свидетельствует погребение, обнаруженное В.Н. Седых в 1989. В инвентарь захоронения входил фризский денарий, чеканенный в 1038–1057. Датировка кладов предполагает, что поселение и могильник начали функционировать во вт. пол. 9 в., а находка фризской монеты свидетельствует в пользу того, что комплекс прекратил функционировать к сер. 11 в.

И.В. Дубов считал Т. протогородским центром – предшественником *Ярослава*, отдавая ему предпочтение среди других синхронных ему близлежащих памятников – *Михайловского* и *Петровского*. Эта оценка была поставлена под сомнение А.Е. Леонтьевым, который полагает, что масштабы Т. невелики (не более 130 постоянных жителей), отсутствуют клю-

чевые признаки торгово-ремесленных поселений и потому оно не может рассматриваться как ведущий центр торговли Ярославского Поволжья. Последние исследования в Ярославле доказывают также, что памятники сосуществовали на протяжении минимум столетия.

Лит: Фехнер М.В. Тимеревский могильник // Ярославское Поволжье X–XI вв. М., 1963; Дубов И.В. Северо-Восточная Русь в эпоху раннего Средневековья. Л., 1982; Недошивина Н.Г., Фехнер М.В. Погребальный обряд Тимеревского могильника // СА. 1985. № 2; Они же. Этнокультурная характеристика Тимеревского могильника по материалам погребального инвентаря // СА. 1987. № 2; Леонтьев А.Е. Тимерево. Проблема исторической интерпретации археологического памятника // СА. 1989. № 3; Седых В.Н. Тимерево: древнерусская деревня? скандинавская фактория? протогород? // Поселения. Среда, культура, социум. СПб., 1998; Он же. Ярославское Поволжье эпохи раннего Средневековья в исследованиях кафедры археологии Санкт-Петербургского университета // Археология: традиции и перспективы. Ярославль, 2003; Недошивина Н.Г., Зозуля С.С. Курганы Ярославского Поволжья // Русь в IX–X вв. С. 178–192.

Н.Г. Недошивина, С.С. Зозуля

■ ТИМОФЕЙ – пономарь ц. Св. Иакова на Добрыне улице в Новгороде (той же, где ранее служил *Герман Воята*), новгородский книжник сер. 13 в. Имя Т. известно по двум памятникам новгородской письменности 13 в. – записи Лобковского пролога (ГИМ. Хлуд. 187), переписанного Т. в 1262 (или 1282?), и Синодальному списку НПЛ, в котором Т. упоминает о себе в первом лице под 1230. Помимо Лобковского пролога, почерк Т. был обнаружен также в еще двух кодексах – второй части Софийского пролога 13 в. (РНБ. Соф. 1324) и Апокалипсисе Никольского (БАН. Никольск. I) – и в трех пергаменных актах – договорных грамотах Новгорода с кн. Ярославом Ярославичем 1264 и 1268 (РГАДА. Древл. Отд. I. Рубр. III. № 1, 2, 3). Участие Т. в создании важнейших политических актов Новгородской республики