

whole the historiography of burial necropolises has been divided into five chronological stages. This classification is based on the following principles: the investigation of field reports about burial mounds excavations conducted at different time; various scientific approaches use the interpretation of archaeological data common in different historiographical periods, and, which is the most important consideration, the predominance concepts are typical for each stages.

At the end of the paper we present a conclusion in accordance to which a change of the system is likely to take place in the near future. Data on the presence people that came from the Aland Islands make us to revise and even to change all

existing ethnical reconstructions based on the artifacts found in the grave.

A new hypothesis likely uses different methodological approaches: a complex analysis of artifacts from burials and settlements. Going back to established theories and concepts, it's worth noting that many of statement are typical for Slavic-Russian archaeology and historiography of the burial sites of Old Russia dated to the IXth—Xth centuries. Within this context the historiography of Yaroslavl Volga region reflects all tendencies of development of Russian archaeology in terms of its concepts which determined the investigation of burial ritual through the past century.

В.В.Мурашева

КУРГАН 1 ИЗ МИХАЙЛОВСКОГО (Опыт атрибуции и датировки)

Михайловский могильник, расположенный в 10 км от Ярославля, на левом берегу Волги, относится к кругу памятников, которые обычно называют "дружинными"; они датируются концом IX—началом XI в. и характеризуются наличием оружия в погребениях, смешанным в этническом отношении материалом, причем среди находок обязательно присутствуют предметы скандинавского происхождения.

Предметом рассмотрения настоящей работы стал материал из кургана 1 Михайловского могильника, раскопанного В.А.Городцовым в 1902 г. (Ярославское Поволжье, 1963. С.137). Курган содержит парное погребение по обряду трупосожжения. К мужскому инвентарю относятся согнутый и сломанный меч (тип D по классификации Я.Петерсена), который лежал на урне с костями, стрела-срезень, поясная бляшка и набор железных оковок от щита (отнесен к комплексу предположительно). Среди женского инвентаря — низка каменных бус, подвеска, сделанная из ременной бляшки, три бубенчика. Кроме того, в состав находок входит "усатый" перстень (мог принадлежать как женщине, так и мужчине), льячка, две литейные формы, ременной (узлечный ?) набор, железный ледоходный шип и фрагменты оплавленных предметов. Этническая принадлежность погребенного в кургане мужчины не вызывает сомнений. Обряд порчи оружия является очевидным индикатором принадлежности погребения выходцу из Скандинавии. Подтверждением служит великолепный ременной набор, выполненный в традициях скандинавского декоративно-прикладного искусства.

Комплекс представляет интерес по нескольким причинам. Во-первых, в составе богатого погребального инвентаря встречены предметы, имеющие разные хронологические рамки бытования. Наиболее ранним является

меч, на территории Скандинавии подобные мечи датируются VIII—IX вв. Однако данный комплекс датировался исследователями концом X в. на основании присутствия "усатого" перстня (Ярославское Поволжье, 1963. С. 55). Во-вторых, на примере ременного набора из кургана мы можем наблюдать уникальный случай взаимовстречаемости предметов, украшенных в двух разновременных орнаментальных стилях — Усеберг (вторая половина VIII—IX в.) и Борре (вторая половина IX—X в.). Вследствие вышесказанного интересным представляется еще раз поставить вопрос о датировке комплекса. Особой темой являются наблюдения, связанные с технологией изготовления ременных накладок из кургана 1, именно с этого сюжета начнем рассмотрение инвентаря.

Наборные пояса и сбруя, как известно, получили широкое распространение в эпоху раннего средневековья на всей обширной территории Евразии. Особенно популярны они были у тюркских народов. Большинство исследователей наборные пояса и сбруя трактуются как социально значимый элемент культуры. В X в., особенно во второй его половине, наборные украшения приобретают широкую популярность в дружинной среде. Большинство древнерусских ременных накладок по своему происхождению связано с востоком, прежде всего с Волжской Болгарией. Однако среди огромного массива находок ременных украшений IX—XI вв. с территории Древней Руси встречаются накладки, которые можно атрибутировать, как предметы скандинавского происхождения (Мурашева, 1998. С.154—164). Наиболее ярким признаком северного происхождения является характерный орнамент. Среди древнерусских находок абсолютно преобладают предметы, украшенные в стиле Борре, но изредка встречаются и детали ременной гар-

нитур, орнаментированные в стиле Усеберг. Необходимо отметить, что на самой территории Скандинавии наборные украшения не получили того широкого распространения, какое они имели в Восточной Европе.

Кроме орнаментального стиля, важной отличительной чертой является специфическая технология изготовления, основанная на том, что первоначальная модель для отливки изделия изготавливалась путем резьбы по воску. Последующие реплики мастер получал чаще всего способом отливки по оттиску готового изделия. Такая схема изготовления позволяла получить большие серии изделий, и это же приводило к тому, что иногда в качестве моделей использовались вещи, уже вышедшие из употребления (Jansson, 1985. S. 221). Это создает для исследователей большие затруднения в вопросах датировки.

Наборные украшения являются исключительно благодатным источником для исследования технологии их изготовления. Поскольку накладки представляют собой чаще всего серии, то это помогает выявить те мелкие детали, которые и позволяют сделать предположения о технологии изготовления.

Набор ремennых украшений из кургана I включает три ремennых наконечника в стиле Борре, пять бантовидных бляшек и две ажурные обоймы в стиле Усеберг. Принадлежность наборных украшений поясу или сбруе в курганах с трупосожжением, как правило, определить невозможно, однако в данном случае аналогии бантовидным накладкам из Бирки, где они украшали уздечку (Arbman, 1940. Taf. 28, 5; Arbman, 1943. S. 2), говорят в пользу атрибуции рассматриваемого набора как сбруйного. Объемные, богато орнаментированные обоймы также являлись принадлежностью уздечки (Les Vikings..., 1992. P. 273).

Поскольку обряд погребения рассматриваемого кургана — кремация, ремennые наконечники дошли до нас, к сожалению, в различной степени сохранности. Два из них представлены фрагментами, зато третий сохранился полностью. Он смонтирован из трех частей: литой бронзовой ажурной накладки, подкладной пластины из серебряной фольги и дублирующей бронзовой пластины для укрепления ремня. На поверхности хорошо сохранилась позолота. Наконечники имеют вытянутую прямоугольную форму, резко сужающуюся в нижней части. Основу декора составляет ленточное плетение, в состав которого входят три стилизованные маски животного (вверху, в центре и внизу).

Как отмечают авторы статьи, посвященной историографии средневекового ювелирного ре-

месла, наиболее спорным моментом всех реконструкций, связанных с литейной техникой, является вопрос о способе получения первоначальной модели и о материале, из которого она могла быть сделана (Енисосова, Сарачева, 1997. С. 298). Исследование верхних ажурных пластин наконечников с помощью бинокулярной лупы позволило сделать вывод о том, что эти предметы изготовлены при помощи литья по резной восковой модели. Б.А. Рыбаков (Рыбаков, 1948. С. 153–154), Н.В.Рындина (Рындина, 1963. С. 202) и другие исследователи в качестве признаков модели, вырезанной из воска, указывают прерывистые линии, жесткие неровные границы орнамента и специфические следы срезания мягкого материала. В рассматриваемом случае мы можем наблюдать весь набор предлагаемых признаков. Однако мы имеем не единственный предмет, отлитый по восковой модели с потерей формы, а целую серию предметов.

При рассмотрении всей серии ремennых наконечников удается выявить отчетливую разницу в мелких деталях при полном совпадении общей, довольно сложной орнаментальной схемы. Так, например, левое овальное поле под верхней личиной наконечника в одном случае разделено на пять штрихов, в другом — на четыре, различается конфигурация полосок в составе бордюра из крупных перлов, венчающего наконечники и т.д. (рис.1). Такие детали очень важны для реконструкции всего про-

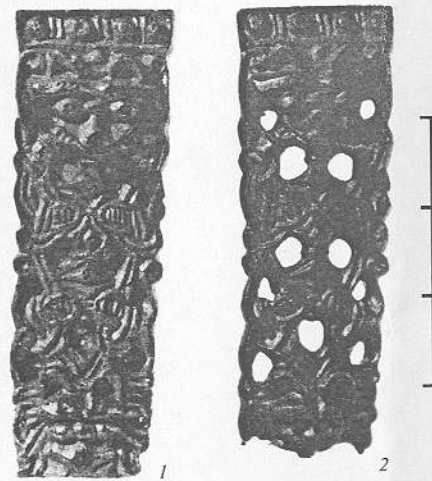


Рис. 1. Ремennые наконечники, лицевая сторона (1–2). Михайловское

изводственного процесса, они заставляют предположить, с одной стороны, использование шаблона (в качестве которого мог выступать и первый отлитый по восковой модели с потерей формы наконечник), а с другой стороны, применение промежуточных восковых моделей, позволявшее внести некоторые коррективы орнамента. В данном случае промежуточная модель должна была изготавливаться путем отливки воска в углубленную матрицу (промежуточную форму), полученную в результате оттиска шаблона в пластичный материал.

Некоторую информацию можно получить и при изучении углубленной изнаночной стороны наконечников (сечение верхней пластины — выпукло-вогнутое). По-видимому, после изготовления достаточно массивной промежуточной восковой отливки воск с оборотной стороны частично выбирался для получения заданной толщины пластины. Следы этой операции можно рассмотреть в виде продольных полос с мягкими контурами (рис.2). На этой же стадии формировались штифты из воска, которые расположены не совсем одинаково у разных накладок.

Таким образом, можно предложить следующую схему, описывающую последовательность операций мастера-литейщика:

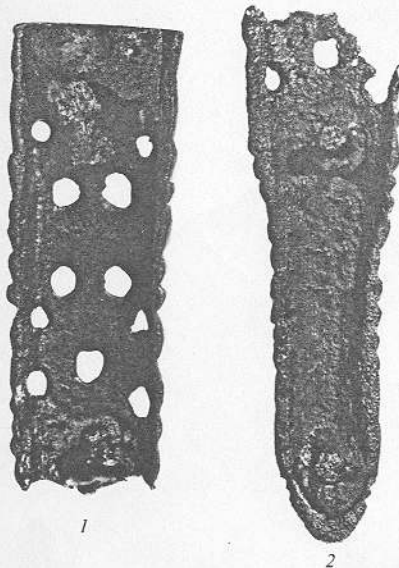


Рис. 2. Ремennые наконечники, оборотная сторона (1–2) (увел. в 1,8). Михайловское

I Создание первоначальной резной восковой модели.

II Отливка в одноразовой глиняной форме.

III Получение пластичной формы для изготовления восковых моделей (промежуточных) с помощью оттиска первой отливки.

IV Отливка серии восковых моделей и коррективировка их (включая выборку оборотной стороны и формирование штифтов).

V Получение одноразовых глиняных форм для литья.

VI Отливка серии изделий.

Подобная многоступенчатая и довольно сложная схема позволяла получить исключительно качественные серии отливок. Она близка последовательности операций, применяе-

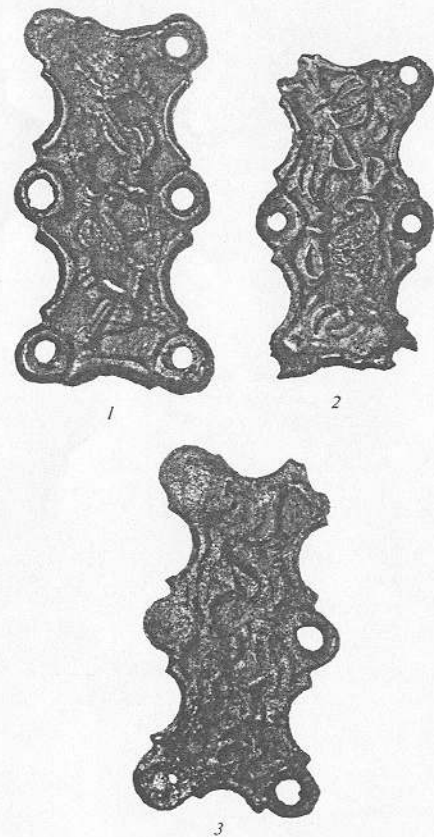


Рис. 3. Бантовидные накладки, лицевая сторона (1–3) (увел. в 2). Михайловское

мых при изготовлении скандинавских овальных фибул (Les Vikings..., 1992, P. 198–199).

Особую серию представляют собой бантовидные накладки (рис. 3, 4). Из пяти бляшек лишь три имеют удовлетворительную сохранность (от одной из бляшек сохранился лишь фрагмент, другая совершенно оплавлена). Одна из хорошо сохранившихся накладок украшена орнаментальной композицией в стиле Усеберг (стилизованное животное с разевающей пастью на ветру гривкой). Некоторые детали орнамента разделаны едва заметной насечкой (рис. 3, 3).

Аналогии данной накладке выявлены среди инвентаря погребений острова Готланд. Бантовидные накладки встречаются там в двух комплексах: в погребении из Баршалдер (рис. 5, 1–2) и в погребении из Броа/Хегбро (рис. 5, 3) (Thunmark-Nylen, 1995, Abb. 39a, 130). Накладки с Готланда отличаются от рассматриваемых прежде всего конструкцией: они состоят из двух деталей — ажурной бронзовой накладки и подкладной серебряной пластины. Бляшка из Михайловского ближе к украшениям из Броа по орнаментальной схеме, однако разделка декора поперечными насечками сближает ее с накладками из Баршалдер. Подобная разделка безусловно говорит о попытке имитации скандинавских изделий, сделанных с использованием проволоки с поперечными насечками. Очевидно, что одна из бляшек, подобных готландским ажурным, двусоставным, и послужила моделью для бляшки из Михайловского.

Оборотная сторона бляшки из Михайловского бугристая, со следами заглаживания воска (рис. 4, 3), что позволяет предположить, что в промежуточную форму вдавливался тонкий пластик воска и за счет этого образовались неровности и следы заглаживания воска на изнаночной стороне. Возможен и другой вариант реконструкции данного этапа технологической схемы: горячий воск быстро заливался в открытую форму, затем излишки его сливались, в результате и получалась неровная поверхность.

При внимательном рассмотрении всей серии бантовидных бляшек выяснилось, что лишь одна из них украшена в стиле Усеберг, остальные же являются грубым подражанием с геометрическим орнаментом, лишь повторяющим общую схему первой бляшки (рис. 3, 1–2). Очевидно, что в данном конкретном случае бляшку в стиле Усеберг можно рассматривать в качестве первоначальной модели для создания всей серии. Детали формы бляшек с геометрическим орнаментом повторяют все особенности и размер бляшки-шаблона (общий контур, дугообразные ободки между выступами с отвер-

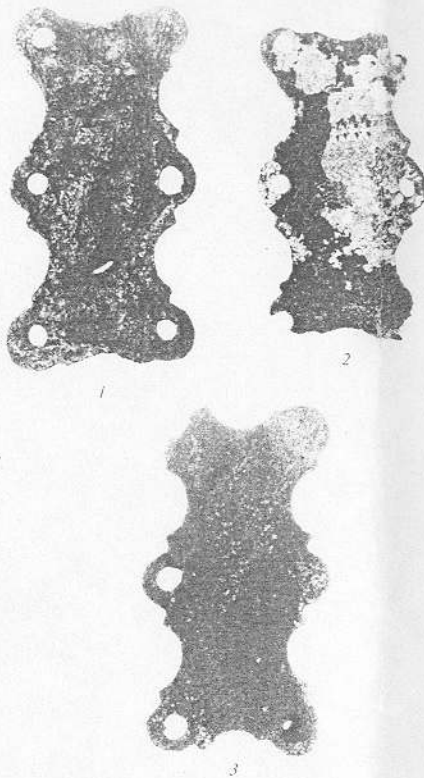


Рис. 4. Бантовидные накладки, оборотная сторона (1–3) (увел. в 1,8). Михайловское

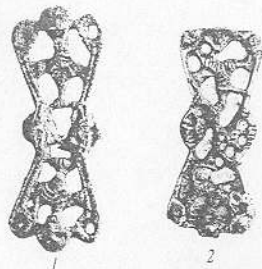


Рис. 5. Накладки. Швеция, о-в Готланд 1–2 — Баршалдер, 3 — Броа (Thunmark-Nylen)

стиями). Однако мастеру оказался непонятен орнамент, и при работе с полученной восковой моделью он не смог его откорректировать. Сохранив общую орнаментальную схему, он

превратил сложную зооморфную композицию в геометрический орнамент, лишь весьма приблизительно напоминающий образец. В дальнейшем в качестве шаблона для получения промежуточной глиняной формы мастер использовал полученную бляшку с геометрическим орнаментом, так как все бляшки этой серии идентичны.

Оборотная сторона бляшек с геометрическим орнаментом совершенно гладкая (рис. 4, 2–3), что позволяет утверждать, что литье промежуточной модели производилось в закрытую форму. Поскольку все бляшки геометрической серии совершенно идентичны, у нас нет оснований предполагать, что после изготовления литейной формы, оттискивая в пластичный материал (глину) бляшку-модель и используя гладкую пластину для второй створки при отливке металла. Такой вариант реконструкции технологической схемы невозможен при изготовлении рассмотренных выше ремennых наконечников, так как их оборотная сторона не гладкая и имеет штифты для крепления, формирование которых обязательно требовало использования промежуточной восковой модели.

Итак, на примере бантовидных бляшек можно наблюдать эволюцию предметов, направленную в сторону упрощения как технологии изготовления, так и орнамента. В области технологии мы наблюдаем две стадии: изготовление двусоставной биметаллической вещи сменяется отливкой накладки из медного сплава. Все бляшки из Михайловского относятся ко второй стадии, последовательность операций мастера-литейщика повторяет схему отливки ремennых наконечников. Орнамент также претерпел две стадии развития: осознанное создание зооморфной композиции (бляшки с Готланда и бляшка в стиле Усеберг из Михайловского) и трансформацию орнамента в геометрический (серия накладок из Михайловского).

Кроме накладок, в состав ремennого набора входят две обоймы с ажурным верхом, украшенные в стиле Усеберг (рис. 6). Вопрос о реконструкции технологии их изготовления вызывает затруднения. Во-первых, очевидно, что ажурный верх выполнен с использованием первичной восковой модели и промежуточной модели, так как в наличии все признаки данной технологии — при полном совпадении орнаментальной схемы отчетливо прослеживается небольшая разница в деталях. Скоба отлита вместе с ажурным верхом, причем полностью от-

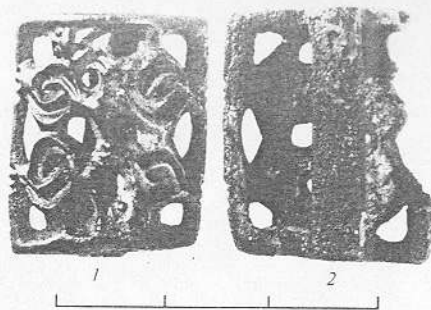


Рис. 6. Ажурная обойма. Лицевая (1) и оборотная (2) сторона. Михайловское



Рис. 7. Перстень. Михайловское

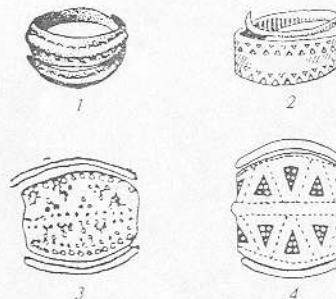


Рис. 8. Перстни 1 — Швеция, о-в Оланд (Beskow Sioberg, 1987), 2 — поселение Крутик (Голубева, Кочуркина, 1991), 3 — Дубовский могильник (Архинов, 1994), 4 — Финляндия, могильник Луистари (Leontosalo-Hilander, 1995)

существуют какие-либо следы литейных швов или свидетельств монтирования деталей восковой модели. Можно предположить, что изготовление данного изделия проходило с использова-

нием стержня из специальной массы для формирования полости обоймы. Видимо, сначала создавался сплошной восковой покров для стержня, а затем боковые грани восковой модели вырезались для получения полосы, образующей скобу, следы срезания воска видны на изделии при изучении его с помощью бинокулярной лупы. После отливки стержень выкрашивался.

Как уже отмечалось, комплекс датировался концом X в. на основании наличия в его составе "усатого" перстня с пластинчатым щитком и чеканным орнаментом в виде зигзага и "волчьего зуба" (рис. 7) (Ярославское Поволжье, 1963. С. 55). Поскольку, по сути дела, именно перстень и явился основным аргументом для датировки комплекса, хотелось бы подробнее остановиться на этом вопросе.

"Усатые" перстни имеют широкую датировку. Они появляются на территории, например, Скандинавии еще в V в. (рис. 8, 1) (Beskow Sjöberg, 1987. P. 379; и др.). Экземпляры, наиболее морфологически близкие перстню из Михайловского, также с чеканным орнаментом типа

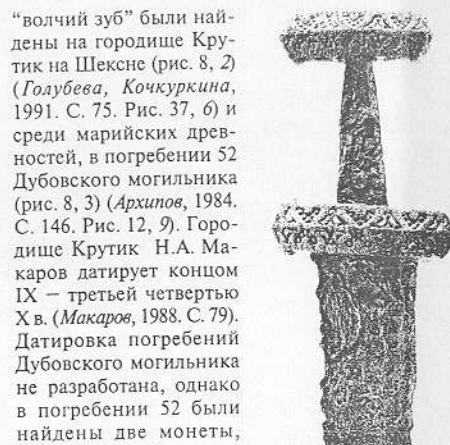


Рис. 9. Меч Михайловское

"волчий зуб" были найдены на городище Крутик на Шексне (рис. 8, 2) (Голубева, Кочуркина, 1991. С. 75. Рис. 37, б) и среди марийских древностей, в погребении 52 Дубовского могильника (рис. 8, 3) (Архипов, 1984. С. 146. Рис. 12, 9). Городище Крутик Н.А. Макаров датирует концом IX — третьей четвертью X в. (Макаров, 1988. С. 79). Датировка погребений Дубовского могильника не разработана, однако в погребении 52 были найдены две монеты, одна из них, Саманидская — Наср ибн Ахмеда (933—941 гг.), вторая происходит из Волжской Болгарии и выпущена при Микаэле ибн Джафаре (точное время его правления неиз-

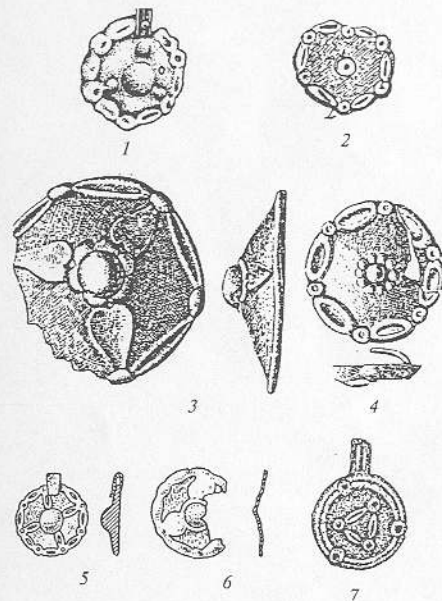


Рис. 11. Бляшки и бляшки-подвески
1-2 — Михайловское, 3-4 — Балымеры (Казakov, 1986),
5-6 — Танкеевский могильник (Казakov, 1972), 7 — Швеция, Бирка

стны; видимо, его монеты относятся ко времени не ранее 920-х годов и не позднее 950-х годов) (Федоров-Давыдов, 1984. С. 160, 162). Таким образом, возможная дата рассматриваемого погребения из Дубовского могильника — середина X в.

Необходимо отметить, что типологически близкие перстни встречаются в Финляндии. В составе инвентаря хорошо изученного могильника Луистари перстни интересующего нас типа (П:2b — рис. 8, 4) встречены 7 раз, из них два в погребениях периода с 880 по 950-е годы, остальные относятся к промежутку времени от 1000 до 1130 г. (Lehtosalo-Hilander, 1982. P. 124, 126, 185—187). Таким образом, обзор аналогий говорит о том, что "усатые" перстни бытовали, по крайней мере, с конца IX в. и датировка погребения в кургане 1 Михайловского концом X в. по перстню не имеет оснований.

Обратимся к другим датирующим предметам. Одним из них является меч типа D (Кирпичников, 1966. Табл. IV, 1). Мечи этого типа отличаются массивным округлым навершием, навершие и перекрестье украшены литыми бронзовыми орнаментированными накладками. Рукоять (верхняя часть утрачена) и пере-

крестье меча из Михайловского отлиты из бронзы и оформлены V-образным и циркулярным орнаментом (рис. 9). Мечи этого типа встречаются в Скандинавии (Petersen, 1919. S. 70—75), в Ирландии (Les Vikings... P. 292) и в позднеаварских древностях (памятник Блатница.—Benda, 1963. S. 200—206), и нигде их бытование не выходит за пределы IX в. Дата же меча из Михайловского омолаживалась до второй половины X в., исходя из датировки всего комплекса по перстню, что значительно расширяло хронологические рамки бытования этого типа оружия (Кирпичников, 1966. С. 26).

Информацию для датировок представляют также бусы. Среди женского инвентаря комплекса встречена низка сердоликовых и хрустальных бус. В состав ожерелья входят 6 призматических сердоликовых бусин, 2 шаровидные, 1 шаровидная гранчатая и 2 четырнадцатигранные. Среди хрустальных бус — 2 призматические и две в виде восьмигранной призмы с пирамидальными концами (рис. 10, 2). Все представленные типы бус имеют широкую датировку на территории Восточной и Северной Европы. В Скандинавии интересующие нас типы бус имеют бытование с 860 по 1000 г., круглые сердоликовые появляются раньше — с 820 г. Единственный тип бус, которые имеют более узкую дату, — это бусы в виде восьмигранной призмы с пирамидальными концами (рис. 10, 2) — они не встречаются после 950 г. (Callmer, 1977. P. 225). М.В. Фехнер отмечает, что на территории Древней Руси подобные бусы являются редкостью, они встречаются лишь в "дружинных" памятниках IX—X вв. (Фехнер, 1959. С. 156). В Старой Ладоге они не встречены (Рябинин, 1995. С. 56—61), среди мест находок можно упомянуть курган 348 Тимерева, который исследователи датируют первой половиной X в. (Фехнер, Недошвина, 1987. С. 81) и городище Супутры в Тульской области (ГИМ. Оп. 2728), которое погибло предположительно в 960-е годы (Изьмова, 1983. С. 90). Таким образом, ожерелье в целом можно датировать первой половиной X в.

Важной деталью является также наличие в данном комплексе двух бляшек "восточного" облика, одна из которых превращена в подвеску (рис. 1—2). Бляшки имеют круглую форму, по краю — ободок, в составе которого чередуются круги и овалы. В центре бляшки-подвески — полусферический выступ, в центре ременной бляшки — кольцевидный выступ. Подобные бляшки встречены в Танкеевском могильнике (рис. 11, 5—6). Одна из них также превращена в подвеску и происходит из детского погребения 476, которое Е.П. Казakov да-



Рис. 10. Бусы
1 — низка бус, Михайловское, 2 — бусина в виде восьмигранной призмы с пирамидальными концами (Callmer, 1977)

тирует второй половиной IX в. Вторая бляшка найдена вне комплекса, однако на том участке могильника, где погребения датируются рубежом IX—X вв. Подобные бляшки входили в состав комплекса одного из Бальмерских курганов с мечом типа Е (рис. 11, 3—4) (Казаков, 1986. С. 78—79). Более далекие аналогии встречаются в Венгрии среди материалов X в. (Казаков, 1972. С. 162—163). Достаточно близкая аналогия зафиксирована в погребении 306 А Бирки (рис. 11, 7) (Arbman, 1940. Taf. 96, 12), где бляшки-подвески “восточного” происхождения встречаются в женских погребениях, самое позднее из которых датируется по монете 925 г. (Jansson, 1986. S. 89).

Таким образом, учитывая совместное нахождение предметов, украшенных в двух разных орнаментальных стилях (причем более ранний из них подвергся частичному переосмыслению), а также датировки других предметов, представляется возможным предложить первую половину X в. как наиболее вероятную дату комплекса.

Нет никаких сомнений в том, что мужчина, похороненный в рассматриваемом кургане, — выходец из Скандинавии, иммигрант. Обряд порчи оружия, уздечный набор северного происхождения со всей очевидностью свидетельствуют об этом. Более точно адрес указать невозможно, хотя поиск аналогий ремённому набору указывает на остров Готланд. Вполне возможно, что и мастер, изготовивший данный набор был скандинавом, так как даже бантовидные накладки с геометрическим орнаментом отлиты в рамках традиционной для этого вида украшений технологической схемы. Однако мастер (и, очевидно, заказчик тоже) не понял истинный смысл устаревшего уже орнаментального стиля. Видимо образец (бантовидная накладка в стиле Усеберг) хранился в семье хозяина вещи достаточно осязательный отрезок времени для того, чтобы смысл его оказался утраченным. Может быть хозяин был иммигрантом во втором поколении и бережно хранил старые вещи с родины: например, меч такого вида, мода на который прошла уже полвека тому назад.

Можно ли что-нибудь сказать о женщине, похороненной вместе с этим выходцем из Скандинавии? В работах некоторых исследователей обсуждался вопрос об этносе и социальном статусе женщин, погребённых в одно-временных парных погребениях. А. Стальсберг полагает, что это могли быть наложницы скандинавов из местной среды и в этом случае скандинавские украшения могли быть подарком и не являться этническим индикатором (Сталь-

сберг, 1987. С. 78). Ю.Э. Жарнов считает, что наложница могла быть из любой этнической среды, определить которую сложно, так как ее костюм был обусловлен, по-видимому, вкусами среды из которой происходил хозяин (Жарнов, 1991. С. 215). В.Я. Петрухин полагает, что женщина, погребённая с воином, относилась к категории “девушек” (из челяди — домашних рабов). Она как “валькирия” должна была сопровождать павшего в воинский рай — Вальхаллу (Петрухин, 1993. С. 84).

К вещам, сопровождавшим женщину из погребения, очевидно, относятся ожерелье, бляшка-подвеска и, возможно, бубенчики. Представляется, что к женскому инвентарю можно отнести также две литейные формы, выполненные из мягкого камня, и льячку (рис. 12, 1).

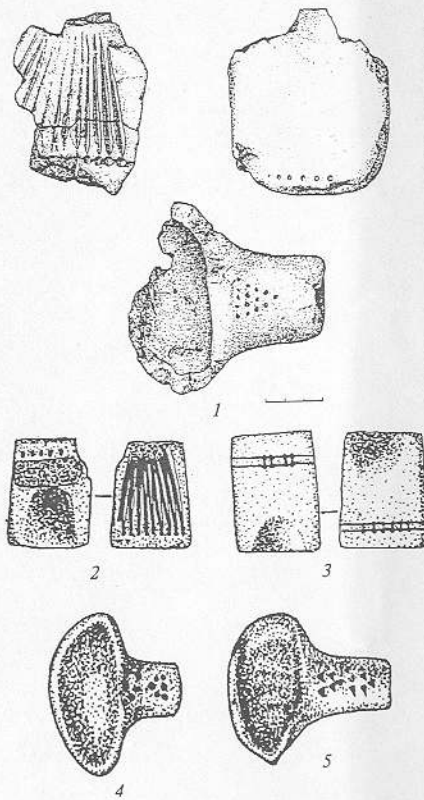


Рис. 12. Литейные формы и льячки
1 — Михайловское, 2—5 — Сарское городище

Исследование Л.А. Голубевой убедительно показало, что у многих финно-угорских племен, орудия, связанные с отливкой (лячки, литейные формы) найдены в женских погребениях (Голубева, 1984. С. 75—89) и свидетельствуют о наличии женского ювелирного ремесла. В трех погребениях могильников Ярославского Поволжья также зафиксированы находки литейных инструментов в женских погребениях (Ярославское Поволжье, 1963. С. 33).

На одной из литейных форм из кургана 1 хорошо читается система узких, расходящихся веером литников, завершающихся маленькими округлыми углублениями. Подобные литейные формы довольно широко распространены в районах, где проживало финно-угорское население. Так, например, близкие аналогии литейным формам из Михайловского происходят из могильника Сарского городища (рис. 12, 2, 3) (Леонтьев, 1996. С. 128. Рис. 50, 2, 5, 6), из слоя городища Супруты (ГИМ. Оп. 2727). Наиболее близкая аналогия льячке, ручка которой украшена точечными вдавлениями, образующими треугольник, также происходит из Сарского городища (рис. 12, 4, 5) (Леонтьев, 1996. С. 128. Рис. 50, 14).

Поскольку орудия, характеризующие женское литейное дело, связаны преимущественно с финно-угорским миром и совершенно не

встречаются ни в славянских, ни в скандинавских древностях, можно утверждать, что женщина, погребённая со скандинавом, происходила из местного аборигенного населения. Низку импортных каменных бус, которые явно характерны для дружинного славяно-скандинавского мира, видимо, можно считать подарком хозяина своей рабыне. Скандинавским же украшением можно предположительно считать и бляшку-подвеску. Именно такой способ использования непонятных в контексте собственной культуры “восточных” ременных бляшек свойствен для скандинавов в эпоху викингов. Подобные украшения в изобилии найдены в Бирке (в 20 погребениях — Jansson J., 1986. S. 81), они встречены также в Гнёздове (Путь из варяг..., 1996. С. 53), в Седневе (ГИМ. Оп. 794/2), в Тимерева (Фехнер, Недошвина, 1987. С. 80), — т. е. в тех памятниках, в которых присутствуют скандинавские древности. Таким образом, инвентарь погребения предоставляет уникальную возможность определить этническую принадлежность “валькирии” и выделить подарки, которые она получила от воина.

Подводя итоги, можно сказать, что в кургане 1 Михайловского погребен мужчина-скандинав вместе со своей наложницей, происшедшей из местных жителей. Погребение было совершено в первой половине X в.

Архипов Г.А., 1984. Дубовский могильник // Новые памятники археологии Волго-Камья. Йошкар-Ола.

Голубева Л.А., 1984. Женщины-литейщицы (К истории женского ремесленного литья у финно-угров) // СА. 4.

Голубева Л.А., Кочуркина С.И., 1991. Белозерская Весь (По материалу поселения Крутик IX—X вв.). Петрозаводск.

Епиосова Н.В., Сарачева Т.Г., 1997. Средневековое ювелирное ремесло Европы: основные аспекты в истории изучения // Древности Евразии. М.

Жарнов Ю.Э., 1991. Женские скандинавские погребения в Гнёздове // Смоленск и Гнёздово. М.

Изюмова С.А., 1983. Древности Тульской земли // Путешествия в древность. М.

Казаков Е.П., 1972. О некоторых венгерских аналогиях в вещевом материале Танкеевского могильника // Проблемы археологии и древней истории угров. М.

Казаков Е.П., 1986. О ранних контактах волжских булгар со славянами и поволжскими финнами по археологическим материалам // Волжская Булгария и Русь. Казань.

Кирпичников А.Н., 1966. Древнерусское оружие. М.; Л. Т. I.

Леонтьев А.Е., 1996. Археология мери. К предыстории Северо-Восточной Руси. М.

Макаров Н.А., 1988. Средневековые памятники Белозерской округи (Археологическая карта и комментарий) // Проблемы изучения древнерусской культуры (Расселение и этнокультурные процессы на Северо-Востоке Руси). М.

Мурашева В.В., 1998. Скандинавские ременные накладки с территории Древней Руси // Историческая археология. Традиции и перспективы. М.

Петрухин В.Я., 1993. Скандинавская женщина на востоке: жена, рабыня или “валькирия”? // XII конференция по изучению истории, экономики, литературы и языка Скандинавских стран и Финляндии. Тез. докл. М.

Путь из варяг в греки и из грек..., 1996. Каталог выставки. М.

Рыбаков Б.А., 1948. Ремесло Древней Руси. М.

Рындина Н.В., 1963. Технология производства новгородских ювелиров X—XV вв. // МИА. М. 117.

Рябинин Е.А., 1995. Начальный этап поступления полудрагоценных камней на Север Европы (Новые материалы древнейшей Ладоги и их скандинавские аналогии) // Ладога и Северная Русь. СПб.

Стальсберг А., 1987. Женские вещи скандинавского происхождения на территории Древней Руси // Труды V Международного конгресса славянской археологии. М. Т. III, вып. 16. Секция V.

Федоров-Давыдов Г.А., 1984. Монеты из Дубовского могильника // Новые памятники археологии Волго-Камья. Йошкар-Ола.

Фехнер М.В., 1959. К вопросу об экономических связях древнерусской деревни // Очерки по истории русской деревни X—XIII вв. Труды ГИМ. М. Вып. 33.

Фехнер М.В., Недошивина Н.Г., 1987. Этнокультурная характеристика Тимеревского могильника по материалам погребального инвентаря // СА. 2.

Ярославское Поволжье X—XI вв., 1963. М.

Arbman H., 1940. Birka I. Die Gräber. Tafeln. Stockholm; Uppsala.

Arbman H., 1943. Birka I. Die Gräber. Text. Stockholm; Uppsala.

Benda K., 1963. Karolinská složka blatnického nálezu // Slovenská archeológia. XI, 1.

SUMMARY

V.V. Murasheva

MOUND 1 FROM MIKHAILOVSKOYE

(Attempt of attribution and dating)

The article is dealing with grave goods from one of mound near village Mikhailovskoye (Yaroslavl' district).

The analysis of grave goods allows to suggest the first half of the Xth century as a most probable date of this complex (formerly it was dated back to the end of the Xth century). The Scandinavian in-comer was buried in this mound. Supposedly he

belonged to the second generation of immigrants who kept the old fashion things (sword, bridle) taken from their native land. The warrior was followed by a concubine on his way to the Next World. A woman could have been a representative of Finno-Ugrian tribe as a number of casting moulds found in the studied mound (peculiar to the Finno-Ugrian World).

Beskov Sjöberg M. (red.), 1987. Ölands järnåldersgravfält. Kalmar. Vol. I.

Callmer J., 1977. Trade beads and bead trade in Scandinavia ca. 800–1000 A.D., Lund.

Jansson J., 1985. Ovals spännbucklor. En studie av vikingatida standardsmucken med utgångspunkt från Björkö-fynden. Uppsala.

Jansson J., 1986. Gürtel und Gürtelzubehör. Birka II:2. Stockholm.

Lehtosalo-Hilander P.L., 1982. Luitsari. Helsinki. Vol. II.

Petersen J., 1919. De Norske vikingesverd. Kristiania.

Thunmark-Nulén L., 1995. Die Wikingerzeit Gotlands. Stockholm.

Les Vikings... Les scandinaves et l'Europe 800–1200. Catalogue de l'exposition. 1992. Uddevalla.

Т.А. Пушкина

ТРИЛИСТНЫЕ СКАНДИНАВСКИЕ ФИБУЛЫ НА ТЕРРИТОРИИ ВОСТОЧНОЙ ЕВРОПЫ

Среди разнообразных украшений и деталей костюма разноэтничного населения Восточной Европы IX—XI вв. отдельную группу составляют фибулы особых форм, не имеющие прототипов в местном материале и, за редким исключением, не получившие здесь дальнейшего развития. Более 300 застежек оригинальных форм находят ближайшие аналогии в материалах Северной Европы, где их история прослеживается достаточно отчетливо. Часть этих фибул, будучи элементом особого покроя скандинавской женской одежды, видимо, попала в Восточную Европу вместе со своими владельцами, часть была изготовлена уже на новом месте обитания (Пушкина, 1972; Ениосова, 1998. С. 74–77).

Самыми многочисленными находками как на территории Скандинавии, так и Восточной Европы являются овальные фибулы, обычно употреблявшиеся парами и служившие для скрепления бретелей верхней одежды (Geijer, 1938. S. 139, 153–155). Более скромное место по количеству находок занимают так называемые трилистные фибулы. Лепестки фибул имеют, как правило, округлые концы (прямоугольные очертания отмечены у наиболее ранних находок). Предполагают, что подобная форма заимствована и возникла в Северной Европе в результате модификации каролингской трилистной ременной бляхи (Petersen., 1928. S. 93–96). В норвежских памятниках эти фибулы известны уже к концу IX в., но основная часть находок датируется X в. — такая же картина наблюдается и на материалах Швеции (Petersen, 1928. S. 114; Hårdh, 1984. S. 92–93). Находки бронзовых фибул связаны преимущественно с могильниками, где, как правило, они найдены вместе с овальными и очень редко — отдельно. Несколько (не более 10) серебряных экземпляров оказались в составе кладов Западной Норвегии и Южной Швеции (Hårdh, 1976. S. 68–69).

Поверхность фибул обычно украшена геометрическим или зооморфным орнаментом, растительный орнамент встречается лишь изредка. С внешней стороны центральная часть фибулы слегка выпуклая, с обратной — ровная или иногда вогнутая. На оборотной стороне в горизонтальном положении располагается короткая железная игла, крепление которой находится на одном лепестке, а приемник — на другом. В некоторых случаях игла оказывается расположенной между лепестками — тогда крепление иглы и приемник находятся на осевой линии одного из лепестков, т.е. вертикально (рис. 1, 1, 2). Крепление и приемник отливались одновременно с самим телом фибулы, так же, как и петля для цепочек на третьем лепестке. Однако среди скандинавских находок не все фибулы имеют такую петлю. Обычно она отмечена у фибул с горизонтальным расположением иглы. Размер фибул варьирует довольно широко и, например, у находок из Бирки он колеблется от 29,8 до 69,5 мм (определяется по расстоянию между вершинами пары лепестков. — Hårdh, 1984. S. 86–88).

Если число найденных на территории Европы и Исландии овальных фибул достигает примерно 3000 (Jansson, 1985. S. 12), то, судя по литературе, трилистные представлены не менее чем 120 экземплярами. В единственной давно вышедшей сводке скандинавских фибул, обнаруженных на территории Древней Руси, значится всего восемь находок. Они соответствуют 155 фибулам овальной формы (Дедухина, 1967). В целом, как мне кажется, соотношения примерно одинаковы.

Объем археологического материала по интересующей нас теме за годы после выхода работы В.С. Дедухиной значительно вырос. В настоящее время можно указать еще семь застежек трилистной формы, три из которых открыты в результате археологических исследо-