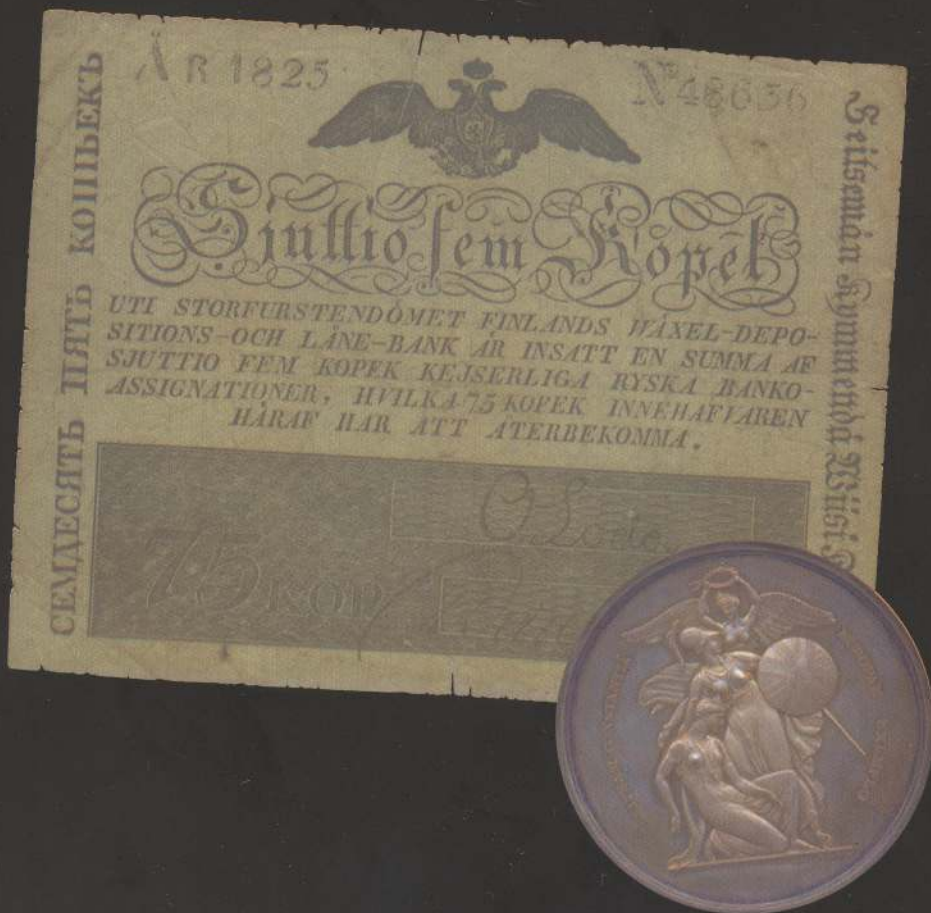


НОМИЗМА

БОНЫ · АКЦИИ · МОНЕТЫ · МЕДАЛИ · ЖЕТОНЫ



Английский денарий начала IX в. из Тимеревского археологического комплекса

С.С. Зозуля, Т.Ю. Стукалова (Москва)

Тимеревский археологический комплекс, включающий поселение и могильник, расположен недалеко от окраины современного г. Ярославля. Первые достоверные раскопки курганов, – а именно курганам большинство исследователей уделяло внимание, – начались в Тимерево в 1872 г. С тех пор и вплоть до 1990 г. с разной степенью интенсивности продолжалось изучение погребальных насыпей Ярославского Поволжья. Сейчас можно говорить о 472 раскопанных насыпях Тимеревского некрополя, хотя некоторые насыпи, вероятно, раскапывались дважды. Одним из курганов, материалы которого часто привлекаются в различных публикациях, является погребение Тимеревского некрополя № 348.

Этот курган¹ был раскопан экспедицией ГИМ под руководством М.В. Фехнер летом 1976 г. В насыпи зафиксированы 2 разновременных погребения. В основании кургана выявлено парное трупосожжение. По инвентарю, включавшему обломки фибулы ЯП 51 С, фрагменты одностороннего гребня и 3 бусины, это погребение может быть датировано второй половиной X в. Как инвентарь, так и погребальный обряд (при раскопках обнаружена каменная оградка вокруг кострища) позволяют заключить, что захоронение относится, скорее всего, к скандинавским.

Позже первоначальное погребение было прорезано камерным захоронением. В камере² был зафиксирован костяк женщины, лежащий на левом боку с согнутыми ногами. В составе погребального инвентаря обнаружены следующие предметы: 2 скорлупообразные фибулы типа ЯП 51 В, круглая фибула, односторонний костяной гребень с бронзовыми накладками, небольшой нож, рукоятка которого обвита тонкой серебряной проволокой, серебряный перстень

с сердоликовой вставкой (на вставке вырезана арабская надпись), ожерелье, оковки шкатулки, обломок ключа от навесного замка. На черепе и рядом с ним зафиксированы остатки металлизированной тесьмы от головного венчика (уточные серебряные нити с остатками позолоты) и фрагменты тончайшей шелковой ткани. В ногах покойной найдены 2 развала лепных сосудов, челюсть свиньи и кость телят³. Камерный обряд погребения и анализ сопутствующего инвентаря позволяет заключить, что это захоронение скандинавской женщины высокого социального статуса, совершенное на рубеже X–XI вв., точнее около 990–1010 гг.

Ожерелье, состоящее из 18 бусин из стекла и горного хрусталя, а также двух монет-подвесок (рис.1), представляет особый интерес для исследователей. Первая монета является дирхемом, отчеканенным от имени Харуна ар-Рашида в 803/804 г.⁴ (рис.2). Он мог попасть на древнерусскую территорию либо на рубеже IX–X вв., либо на рубеже X–XI вв. (около 990–1010 гг.), когда в связи с восточным монетным кризисом изменились потоки поступления серебряной арабской монеты в Европу⁵. Но если такие дирхемы известны в больших количествах на территории Древней Руси, то вторая монета, обнаруженная в захоронении, по-своему уникальна. Она представляет собой самый ранний английский денарий, открытый на территории от Буга до Урала, включая Прибалтику, где подавляющее большинство найденных пенни относится к правлению Етельреда II (978–1016) с редкими вкраплениями его ближайших предшественников Эдгара (959–975) и Эдуарда II Мученика (975–978). Справедливости ради следует упомянуть 2 денария короля Мерсии Бургреда (852–874), присутствовавших

¹ Размер кургана по линии запад-восток 8,5 м, по линии север-юг 8,75 м, высота 0,9 м.

² Размеры камеры 2,9 x 1,9 x 0,6 м.

³ Фехнер М.В. Отчет о раскопках могильника близ д. Тимерево Ярославской области, 1976. Научно-ведомственный архив ГИМ. Дело № 352. Л.7–9.

⁴ Общий вес с ушком 3,2 г, диаметр 23,0 мм, проба 875е.

⁵ Авторы приносят благодарность А.В. Фомину за атрибуцию дирхема.



Рис.1. Ожерелье



Рис.2. Дирхем (увеличено)



Рис.3. Денарий (увеличено)

в составе клада Лодейное Поле I. Описание этого комплекса, обнаруженного в 1878 г. и насчитывавшего более 3000 монет, было сделано Ю.Б. Иверсеном, но оно не сохранилось, а сам клад был распродан по частям, в том числе за границу. В.М. Потин реконструировал его по нескольким изданиям, в которых были опубликованы отдельные фрагменты⁶. В силу этих обстоятельств атрибуция монет Бургреду остается под вопросом.

Пенни, найденный в Тимирево, 348⁷ (рис. 3), относится к большой серии коммеморативных выпусков в память святого короля-мученика Эдмунда, правившего в Восточной Англии в 855–869 гг. и погибшего, скорее всего, в одном из сражений с датскими викингами. Народное предание сделало Эдмунда мучеником за веру, который, попав в плен к викингам, не согласился отречься от Христа и стать вассалом языческого вождя, за что был привязан к дереву и расстрелян из луков. Его канонизация произошла вскоре после смерти – еще в том же IX в., – так как монеты с легендой SC EADMVND RE(X) на обеих сторонах или с именем св.Эдмунда на аверсе и с именем монетария на реверсе появились еще в правление его преемника датского вождя Гуторма, разбитого при Этендуне Альфредом Великим, королем Уэссекса и всей Англии (871–901), и в 878 г. принявшего крещение под именем Этельстана (878–890). Сам Альфред, завоевавший часть Восточной Англии, также выпускал пенни св. Эдмунда, но со своим именем и титулом на лицевой стороне⁸.

Основная масса монет с именем св. Эдмунда происходит из клада, открытого в мае 1840 г. в Кьюэдейле (близ г. Престон, Ланкашир, Южная Англия). В состав этого клада весом ок. 30 кг входили слитки, украшения и монеты в количестве 6765 экз., в том числе 1770 экземпляров с именем св. Эдмунда⁹. Сокрытие клада датирует-

ся около 905 г., и, по мнению Х. Грюбера, перед этой датой прекратилась чеканка рассматриваемых пенни¹⁰. Однако, позднейшие исследования Дж.Дж.Норта несколько подвинули временные рамки, и ныне выпуск этих монет относят примерно к 890–910 гг.¹¹

Хотя ученым известно более 200 штемпельных пар для пенни св. Эдмунда, в литературе не удалось найти именно тот вариант, который был открыт в Тимирево. По всей видимости, он относится к завершающим выпускам серии, так как, несмотря на качественное исполнение штемпелей, полноценный вес и высокую пробу, легенда на обеих сторонах скорее угадывается, чем читается.

Эта монета пришла на земли Ярославского Поволжья, скорее всего, через Скандинавию, куда в свою очередь попала в составе «датских денег» – огромных даней, которые начиная с последней четверти X в. король Этельред II выплачивал викингам, чтобы те не грабили страну. Большая часть выкупных денег поступала в Данию и Южную Швецию. Хотя подавляющая часть их состояла из выпусков Этельреда, к ним могли примешаться и более ранние монеты.

Превращенный в привеску пенни интересен еще и тем, что является свидетельством начального этапа христианизации Руси. Ушко приклепано к монете таким образом, что сохраняется «геометрия» креста. Последнее обстоятельство ставит пенни в один ряд с крестовидными подвесками, изготовленными из листового серебра и вырезанными из восточных монет. Известны также кресты, вырезанные из западноевропейских денариев. Камерные погребения с подвесками-крестиками ряд исследователей считает первыми христианскими захоронениями¹². Они датируются концом X – началом XI вв., то есть синхронны захоронению 348 из Тимеревского некрополя.

⁶ Потин В.М. Топография находок западноевропейских монет X–XIII вв. на территории Древней Руси // Труды ГЭ, Т. IX. Нумизматика, 3. Л., 1967. С.146–149.

⁷ Общий вес с ушком 1,38 г (примерный вес монеты без ушка 1,118 г), диаметр 19,4 мм, проба монеты 960е, проба ушка 900е.

⁸ Grueber H.A., Keary Ch.F. A catalogue of English coins in the British Museum. Anglo-Saxon series. Vol.II. London, 1893. P.38, N 2. Pl.IV-8.

⁹ Hawkins E. An Account of coins and treasure found in Cuerdale // The Numismatic Chronicle. 1842. T.V. P.4, 23–37. Pl.III–IV, N 34–48.

¹⁰ Grueber H.A. Handbook of the coins of Great Britain and Ireland in the British Museum. London, 1899. P.12–13. N 73–74. Pl.III–73.

¹¹ North J.J. English hammered coinage. Vol.I: Early Anglo-Saxon to Henry III, c.600–1272. Ed.2nd. London, 1980. P.483.

¹² Недошвина Н.Г. Средневековые крестовидные подвески из листового серебра // Советская Археология. 1983. № 4; Пушкина Т.А. Воск и свечи в древнерусских погребениях // Труды ГИМ. Вып. 93. М., 1997. С.123, 127; Макаров Н.А. Население русского Севера в XI – XIII вв. М. 1990. С.72; Седых В.Н. О функциях монет в погребениях Древней Руси // Девятая всероссийская нумизматическая конференция. СПб., 2001. С.107–108.