

№2 2011

НОМИЗМА

БОНЫ · АКЦИИ · МОНЕТЫ · МЕДАЛИ · ЖЕТОНЫ



ИЗДАНИЕ СОЮЗА БОНИСТОВ - ЦЕНТРА ИЗУЧЕНИЯ
ПАМЯТНИКОВ БУМАЖНО-ДЕНЕЖНОГО ОБРАЩЕНИЯ

Необычный крест из дирхема конца X в., найденный на территории Тимерёвского могильника

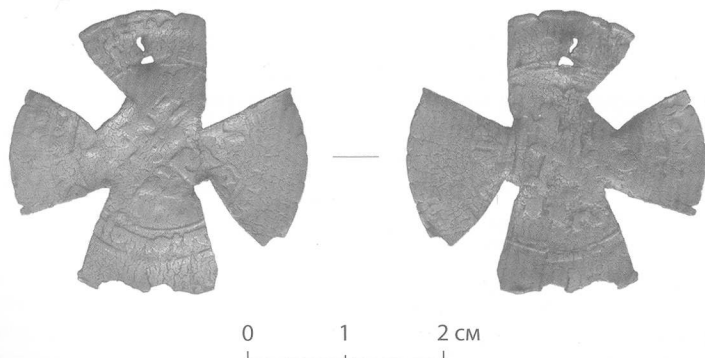
С.С. Зозуля (Москва)

В 1977 г. археологической экспедицией Государственного Исторического музея под руководством М.В. Фехнер были раскопаны 24 кургана на территории Тимерёвского могильника. В одной из насыпей, получившей номер 459, было обнаружено женское камерное захоронение, богатый инвентарь которого включал и необычный крест, вырезанный из дирхема.

Монета диаметром 31,0 мм была отчеканена в правление Мансура I ибн Нуха в 359 г.х. = 969/970 гг. Ее первоначальный вес неизвестен, вес получившегося креста 2,0 г. Сам крест сделан довольно небрежно, имеет асимметричные ветви с расширяющимися концами. Вероятнее всего, он был вырублен с помощью топора или еще какого-то грубого инструмента. В верхней части одной из «лопастей» креста имеются 2 отверстия, пробитые, скорее всего, кончиком ножа. Определить положение крестика относительно погребенной довольно трудно, так как сам костяк не сохранился. Скорее всего, крест находился где-то в районе пояса с правой стороны или около правой кисти.

Курган 459 располагался на юго-восточной окраине могильника. На уровне материка был

выявлен контур могильной ямы размерами 3,75 x 3 м. Глубина ямы составляла 0,7 м. Деревянных конструкций внутри погребального сооружения (облицовка стен, пола или перекрытие «потолка») не зафиксировано. На дне могильной ямы был обнаружен разнообразный инвентарь погребения. По составу вещей и особенностям их взаимного расположения можно предполагать, что здесь была похоронена женщина, ориентированная в погребении головой на запад. Среди инвентаря особенно выделяется серебряная витая шейная гривна с завязанными концами. На нее надеты 6 бусин и 3 подвески, причем в качестве одной из них использовалась переделанная в подвеску позолоченная ременная бляшка. Также в захоронении были найдены: серебряный перстень, серебряный браслет, серебряная ложечка, обломки двух дирхемов плохой сохранности, бронзовый цепедержатель, стеклянная вставка от перстня красного цвета, железная, обтянутая медью гирька сферической формы, 2 бусины (янтарная и стеклянная), фрагменты бронзовой чаши, железные детали ведра, фрагмент деревянной мисочки¹, железные ножницы, железные детали шкатулки (?), железный



¹ К краю мисочки были прикреплены 23 небольшие серебряные оковки, каждая двумя серебряными шпеньками. К дну мисочки крепились округлая серебряная накладка, на которой выявлено граффити – процарапанный орнамент в виде двух трилистников.

наконечник стрелы, фрагмент личины замка, нож, бронзовая пуговица, зуб лошади и 2 керамических сосуда (лепной и гончарный)². По обряду захоронения, разнообразию инвентаря, наличию в его составе большого количества предметов из серебра можно констатировать не рядовой характер погребения. На внутренней стороне дна вышеупомянутой бронзовой чаши обнаружено граффити в виде рукояти меча. Такой рисунок, да и сам обряд захоронения, свидетельствуют о том, что погребенная происходила из «дружинной» среды. Дополнительным аргументом может служить наконечник стрелы – отнюдь не характерный предмет для женских захоронений.

Погребение датируется концом X – началом XI вв.³ Но, скорее, его можно отнести к последней четверти X в., или, возможно, к 70–80-м гг. X в.

Следует отметить, что в Тимерёво известно еще одно погребение, в котором обнаружен крест, вырезанный из дирхема 997 или 999 г.⁴ Он найден в кургане № 417 (труположение в яме). В инвентарь захоронения входили также боевой топор и бытовой нож. Погребение можно датировать началом XI в.

Кресты из листового серебра встречаются на территории Древней Руси и в Скандинавии с конца X в. Они найдены в Гнёздово, Тимерёво, Владимирских курганах, Киеве, Бирке, на о. Готланд и пр.⁵ Это лишь одна из категорий археологических находок, свидетельствующих о проникновении христианства в северные и северо-восточные регионы Европы. Но только в Ярославском Поволжье найдены кресты, вырезанные из восточных монет, причем изготовлены они были специально для погребений.

² Фехнер М.В., Недошивина Н.Г. Этнокультурная характеристика Тимеревского могильника по материалам погребального инвентаря // Советская археология. 1987. № 2. Рис. 6, 7.

³ Недошивина Н.Г., Фехнер М.В. Погребальный обряд тимереvского могильника // Советская археология. 1985. № 2. С. 110; Дубов И.В., Седых В.Н. Камерные и срубные гробницы Ярославского Поволжья // Историческая этнография. Выпуск 4. СПб., 1993. С. 150.

⁴ Мальм В.А. Изделия ювелирно-литейного производства // Ярославское Поволжье X–XI вв. М., 1963. Рис. 21, 12.

⁵ Недошивина Н.Г. Средневековые крестовидные подвески из листового серебра // Советская археология. 1983. № 4.

