

РОССИЙСКАЯ АКАДЕМИЯ НАУК
ИНСТИТУТ АРХЕОЛОГИИ

КРАТКИЕ СООБЩЕНИЯ ИНСТИТУТА АРХЕОЛОГИИ

Издаются с 1939 года

Выпуск

236



Главный редактор
Н. А. МАКАРОВ



ЯЗЫКИ СЛАВЯНСКОЙ КУЛЬТУРЫ
ЗНАК

МОСКВА 2014

УДК 902/904
ББК 63.4
К 78

**Краткие сообщения Института археологии
Вып. 236 2014**

Главный редактор:
Академик РАН Н. А. Макаров

Издание основано в 1939 г.
Выходит 4 раза в год

Редакционный совет:

д-р П. Бан, проф. А. Блоене, проф. М. Вагнер, проф. М. Волошин, д. и. н. М. С. Гаджиев,
проф. О. Далли, проф. К. фон Карнап Борнхайм, чл.-корр. РАН Н. Н. Крадин, д. и. н. А. К. Левыкин,
чл.-корр. РАН Н. В. Полосьмак, д-р Т. Хайм, д-р Б. Хорд, д-р Чжан Со Хо

Редакционная коллегия:

д. и. н. Л. И. Авилова (зам. гл. ред.), к. и. н. К. Н. Гаврилов, д. и. н. М. В. Добровольская,
д. и. н. А. А. Завойкин, д. и. н. В. И. Завьялов, проф. М. Казанский, к. и. н. А. Р. Канторович,
к. и. н. В. Ю. Коваль, к. и. н. Н. В. Лопатин, к. и. н. Ю. В. Лунькова (отв. секретарь редакции),
член-корр. Болгарской АН В. Николов, Ю. Ю. Пиотровский, к. и. н. Н. М. Чаиркина,
д. и. н. В. Е. Щелинский

К 78 Краткие сообщения Института археологии. Вып. 236 / Ин-т археологии РАН; Гл. ред. Н. А. Макаров. — М. : Языки славянской культуры : Знак, 2014. — 400 с., ил., вклейка.

ISSN 0130-2620

ISBN 978-5-9551-0747-9

УДК 902/904
ББК 63.4

BRIEF COMMUNICATIONS OF THE INSTITUTE OF ARCHAEOLOGY
Editor-in-chief Academician N. A. MAKAROV

*На задней стороне обложки изображен
фрагмент колокола со сценой «Сошествие во Ад» (Воскресение),
(к ст. Л. А. Беляева)*

Подписка на журнал оформляется по Объединенному каталогу
«Пресса России», т. 1, индекс 11907.
Электронный адрес редакции: ksia@iaran.ru.

Адрес: 117036 Москва, ул. Дм. Ульянова, д. 19;
Телефон +7 (499) 126-47-98, Факс +7 (499) 126-06-30
E-mail: ksia@iaran.ru

ISBN 978-5-9551-0747-9

© Федеральное государственное бюджетное учреждение науки
Институт археологии Российской академии наук, 2014
© Авторы, 2014
© Языки славянской культуры, 2014

СОДЕРЖАНИЕ

Предисловие. От редколлегии	9
-----------------------------------	---

КАМЕННЫЙ И БРОНЗОВЫЙ ВЕКА

<i>Леонова Е. В.</i> Предварительные результаты новых исследований пещеры Двойная в Губском ущелье	11
<i>Гей А. Н.</i> Об одной группе энеолитической посуды поселения Мысхако (Восточный холм)	15
<i>Амиров Ш. Н.</i> Об архитектонике и принципах формирования храмового комплекса Телля Хазна I	21
<i>Авилова Л. И.</i> Анатолийские клады металлических изделий (эпоха раннего металла). Анализ состава комплексов	26
<i>Балабина В. И.</i> Особенности контекста культовых предметов, принадлежащих финальному халколитическому горизонту телля Юнаците	33
<i>Волкова Е. В.</i> Социальная организация населения фатьяновской культуры (предварительные итоги)	38
<i>Корневский С. Н.</i> Уточнение колонки радиоуглеродных дат Большого Ипатовского кургана и особенностей символики его конструкции	42
<i>Клещенко А. А.</i> О так называемых успенском и андрюковском этапах металлообработки в эпоху средней бронзы на Северном Кавказе	49
<i>Лунькова Ю. В., Луньков В. Ю.</i> Грунтовые могильники срубной КИО (предварительные результаты)	55
<i>Стефанов В. И., Кузьминых С. В., Ханов С. А.</i> Таборинская миниатюра (к вопросу о конструкции кельтов эпохи бронзы и раннего железа)	61
<i>Двуреченская Н. Д., Двуреченский О. В., Мокрородов В. В., Рукавишников И. В., Рукавишников Д. В.</i> Маршрутные исследования на юге Узбекистана в 2013 году	69
<i>Ласкин А. Р.</i> О результатах обследования петроглифов Сикачи-Аляна и Шереметьево в 2014 г.	82

ЖЕЛЕЗНЫЙ ВЕК

<i>Яблонский Л. Т.</i> Тридцатый курган могильника Филипповка 1	87
<i>Масленников А. А., Супренков А. А., Ковальчук А. В., Кузина Н. В.</i> Раскопки поселений эллинистического времени в Крымском Приазовье в 2014 г.	90
<i>Скаков А. Ю., Джошуа А. И.</i> Керамика могильника Джантух эпохи раннего железа (Восточная Абхазия)	99
<i>Завьялов В. И., Терехова Н. Н.</i> К вопросу о происхождении железных изделий у племен тагарской культуры	109
<i>Лопатина О. А.</i> Морфология сосудов дьяковской культуры	112
<i>Гавришухин И. О., Седин А. А.</i> Фибулы с городища Никодимово	118

СРЕДНЕВЕКОВЬЕ

<i>Чернецов А. В.</i> Восточноевропейское средневековье по данным археологии. Динамика трансформаций и перспективы изучения	129
<i>Коваль В. Ю.</i> Оборонительные сооружения Ростиславля Рязанского в контексте исследований средневековой русской фортификации	134

<i>Моргунов Ю. Ю.</i> К локализации летописного города Горошина.....	139
<i>Леонтьев А. Е.</i> Раскопки на городище у с. Еськи в 1997 г.	144
<i>Стрикалов И. Ю., Чернецов А. В.</i> Новые исследования в Старой Рязани.....	150
<i>Захаров С. Д., Зозуля С. С.</i> Новые полевые исследования на территории Тимеревского археологического комплекса.....	157
<i>Зайцева И. Е.</i> Поясные наборы из могильника Шекшово в Суздальском Ополе.....	161
<i>Федорина Н. А.</i> Средневековые памятники у села Весь под Суздалем.....	165
<i>Жилина Н. В.</i> Происхождение яруса из очельных дужек в древнерусском головном уборе	171
<i>Кузина И. Н.</i> Торговля стеклянными бусами в Древней Руси: некоторые вопросы отечественной историографии	179
<i>Захаров С. Д.</i> Новые методы полевых исследований и проблемы интерпретации коллекций стеклянных бус	184
<i>Фараджева Н. Н.</i> Нестандартные постройки, исследованные на Троицком раскопе в Новгороде.....	191
<i>Медынцева А. А.</i> Комплекс надписей художников из храма Софии Новгородской (по материалам надписей-граффити XI – начала XII вв.)	198
<i>Седов Вл. В.</i> Каменный саркофаг из новгородского Пантелеймонова монастыря.....	205
<i>Яганов А. В., Энгватова А. В.</i> Археологические находки белокаменного декора и их значение для реконструкции фасадов ярославского Успенского собора рубежа XV–XVI вв.	211
<i>Зеленцова О. В.</i> Новые исследования Подболотьевского могильника	219
<i>Сапрыкина И. А.</i> Предварительные результаты исследования химического состава цветного металла VIII–X вв. из Подболотьевского могильника.....	230
<i>Флёров В. С.</i> К периодизации ниже-донских крепостей Хазарского каганата	235
<i>Кочкаров У. Ю.</i> К развитию ремесла на Хумаринском городище, Карачаево-Черкесия.....	240
<i>Афанасьев Г. Е.</i> Статистическая проверка гипотезы о возведении стен Маяцкого городища методом «тычок-ложок»	244
<i>Глазунова Е. В., Гайдуков П. Г.</i> Новый клад волжско-камских слитков («лепешек») из Болгара.....	252
<i>Стрикалов И. Ю.</i> Гончарный горн XI века из Старой Рязани	263

НОВОЕ ВРЕМЯ

<i>Беляев Л. А.</i> Воскресенский Ново-Иерусалимский монастырь – памятник культуры Нового времени: вклад 2014 года	272
<i>Глазунова О. Н., Данилов Ю. О.</i> Горн и мастерская XVIII века для производства поливных изразцов в Солодовых палатах Ново-Иерусалимского монастыря	277
<i>Ёлкина И. И.</i> Текстиль из захоронений XVII в. в Воскресенском соборе Ново-Иерусалимского монастыря	281
<i>Олейников О. М.</i> Путевой складень XVIII в. из Великого Новгорода.....	285
<i>Буров В. А.</i> Медные бирки с именами монахов из Соловецкого монастыря	293
<i>Ольховский С. В.</i> Спасательные археологические исследования на судне «Архангел Рафаил» в 2014 г.	297
<i>Хохлов А. Н.</i> Исследования госпитальных массовых захоронений солдат и офицеров Великой армии Наполеона на участке северного обвода «Первого вального укрепления» Кёнигсберга.....	300

МЕТОДЫ ЕСТЕСТВЕННЫХ НАУК В ИЗУЧЕНИИ АРХЕОЛОГИЧЕСКИХ
ДРЕВНОСТЕЙ И ПАЛЕОАНТРОПОЛОГИЧЕСКИХ МАТЕРИАЛОВ

<i>Медникова М. Б.</i> Радиологические методы в палеоантропологии и археологии: динамика развития	307
--	-----

СОДЕРЖАНИЕ

<i>Энговатова А. В., Медникова М. Б., Радюш О. А., Пилипенко А. С., Шведчикова Т. Ю., Решетова И. К., Васильева Е. Е.</i> Комплексные междисциплинарные исследования на объекте культурного наследия федерального значения «Могила Ермолова Алексея Петровича (1772–1861 гг.)» в г. Орле.....	313
<i>Шведчикова Т. Ю.</i> О факторах сохранности костной ткани в погребениях	320
<i>Добровольская М. В., Клещенко Е. А., Богомолов Е. С., Захаров С. Д.</i> Опыт применения изотопных исследований в изучении погребальных кремаций	323
<i>Антипина Е. Е., Яворская Л. В.</i> Реконструкция размеров крупного рогатого скота по остеологическим материалам из средневековых городов и селищ на территории Европейской части России	331
<i>Лебедева Е. Ю., Кубанкин Д. А.</i> Уникальные находки редких растений в золотоордынском городе Укеке	339
<i>Соловьёва Л. Н.</i> Результаты определения древесных пород оборонительных сооружений Албазинского острога.....	345
<i>Воронин К. В., Долгих А. В., Мацковский В. В.</i> Сравнительное радиоуглеродное и дендрохронологическое датирование иконы «Богоматерь Иерусалимская»	349

ВОПРОСЫ ТЕОРИИ И ИСТОРИИ АРХЕОЛОГИИ, ОРГАНИЗАЦИЯ ПОЛЕВЫХ АРХЕОЛОГИЧЕСКИХ ИССЛЕДОВАНИЙ

<i>Масленников А. А., Меснянкина С. В.</i> Археологические полевые исследования на территории России в 2014 году (статистика и предварительный анализ)	355
<i>Сорокина И. А.</i> Становление современных норм учета и хранения археологических коллекций в России	361
<i>Лопатин Н. В.</i> О задачах составления справочника терминов культурно-хронологической атрибуции в археологии России.....	365
<i>Смирнов А. С.</i> Формирование социальной базы дореволюционной российской археологии.....	370
<i>Цетлин Ю. Б.</i> Формы сосудов как объект анализа и источник исторической информации.....	374
<i>Гуляев В. И.</i> Ольмеки в доколумбовой Мезоамерике: вождество или государство?.....	378
СПИСОК СОКРАЩЕНИЙ	383
ЦВЕТНЫЕ ИЛЛЮСТРАЦИИ	385

CONTENTS

Preface. From the Editorial board.....	9
--	---

STONE AND BRONZE AGES

<i>Leonova Ye. V.</i> Preliminary results of new research of the cave Dvoynaya in the Gubs gorge.....	11
<i>Gey A. N.</i> Concerning certain group of Eneolithic pottery from settlement Myskhako (Eastern hill).....	15
<i>Amirov Sh. N.</i> On architectonics and formation principles of the temple complex at Tell Hazna I.....	21
<i>Avilova L. I.</i> Anatolian hoards of metal objects (Early Metal period). Analysis of complexes' composition.....	26
<i>Balabina V. I.</i> Features of the context of objects of religious purpose from the latest Chalcolithic horizon of Tell Yunatsite.....	33
<i>Volkova Ye. V.</i> Social organization of the Fatyanovo culture people (preliminary results).....	38
<i>Korenevsky S. N.</i> Revision of radiocarbon chronological column of Bolshoy Ipatovo kurgan and symbolic specifics of its construction.....	42
<i>Kleshchenko A. A.</i> On so-called Uspenskoye and Andryukovskaya stages of the Middle Bronze Age metalworking in the North Caucasus.....	49
<i>Lunkova Yu. V., Lunkov V. Yu.</i> Ground cemeteries of timber-grave cultural-historical entity (preliminary results).....	55
<i>Stefanov V. I., Kuzminykh S. V., Khanov S. A.</i> Miniature model from Tabory (on construction of celts of the Bronze and Iron Ages).....	61
<i>Dvurechenskaya N. D., Dvurechensky O. V., Mokrobodov V. V., Rukavishnikova I. V., Rukavishnikov D. V.</i> Route surveys in South Uzbekistan in 2013.....	69
<i>Laskin A. R.</i> On the results of surveys at the rock-art sites of Sikachi-Alyan and Sheremetyevo in 2014.....	82

IRON AGE

<i>Yablonsky L. T.</i> Kurgan No. 30 of cemetery Filippovka 1.....	87
<i>Maslennikov A. A., Suprenkov A. A., Kovalchuk A. V., Kuzina N. V.</i> Excavations of settlements of Hellenistic period on the Crimean coast, Azov Sea region, in 2014.....	90
<i>Skakov A. Yu., Dzhopua A. I.</i> Pottery from cemetery Dzhantukh of the Early Iron Age (Eastern Abkhazia).....	99
<i>Zavyalov V. I., Terekhova N. N.</i> Concerning the origins of iron objects spread used by the Tagar culture tribes.....	109
<i>Lopatina O. A.</i> Morphology of Dyakovo culture vessels.....	112
<i>Gavritukhin I. O., Sedin A. A.</i> Fibulae from fortified settlement Nikodimovo.....	118

MIDDLE AGES

<i>Chernetsov A. V.</i> East European Middle Ages according to the archaeological data. Dynamics of transformations and investigational prospects.....	129
<i>Koval V. Yu.</i> Defensive constructions of Rostislavl Ryazansky in the context of research of medieval Russian fortification.....	134
<i>Morgunov Yu. Yu.</i> Concerning identification of medieval Russian town Goroshin.....	139
<i>Leontyev A. Ye.</i> Excavations of fortified settlement near village Yes'ki in 1997.....	144

CONTENTS

<i>Strikalov I. Yu., Chernetsov A. V.</i> New investigations in Staraya Ryazan.....	150
<i>Zakharov S. D., Zozulya S. S.</i> New field research in the territory of Timerevo archaeological complex.....	157
<i>Zaytseva I. Ye.</i> Belt sets from the cemetery Shekshovo in Suzdal Field Region.....	161
<i>Fedorina A. N.</i> Medieval sites near village Ves' in Suzdal vicinity	165
<i>Zhilina N. V.</i> The origin of relief arch-band in medieval Russian female headdress	171
<i>Kuzina I. N.</i> Trade in glass beads in Medieval Rus: some problems of national historiography	179
<i>Zakharov S. D.</i> New methods of field research and the problems of interpretation of glass beads collections	184
<i>Faradzheva N. N.</i> Unusual constructions investigated in Troitsky excavation area in Novgorod	191
<i>Medyntseva A. A.</i> Complex of artists' inscriptions from St. Sophia of Novgorod (on the graffiti inscriptions of the 11 th – early 12 th cc.).....	198
<i>Sedov V. V.</i> A stone sarcophagus from St. Panteleimon monastery in Novgorod.....	205
<i>Yaganov A. V., Engovatova A. V.</i> Archaeological finds of white limestone decorative details and reconstruction of the façades of the Assumption Cathedral in Yaroslavl at the turn of the 15 th – 16 th cc.....	211
<i>Zelentsova O. V.</i> New research of Podbolotyevo cemetery.....	219
<i>Saprykina I. A.</i> Chemical composition of non-ferrous metal objects of 8 th – 10 th cc. from Podbolotyevo cemetery. Preliminary analytical results.....	230
<i>Flyorov V. S.</i> On periodization of the Lower Don fortresses of Khazarian khanate.....	235
<i>Kochkarov U. Yu.</i> Craft production at the fortified settlement Khumara in Karachay-Cherkessia.....	240
<i>Afanasyev G. Ye.</i> Statistical verification of the hypothesis on constructing defensive walls of Mayatskoye fortified settlement by header-stretcher method.....	244
<i>Glazunova Ye. V., Gaydukov P. G.</i> New hoard of bun-shaped ingots of Volga-Kama type from Bulgar	252
<i>Strikalov I. Yu.</i> Potter's kiln of the 11 th century from Staraya Ryazan	263

MODERN TIMES

<i>Belyaev L. A.</i> The Resurrection monastery in New Jerusalem – a monument of culture of the Modern times: the contribution of 2014.....	272
<i>Glazunova O. N., Danilov Yu. O.</i> XVIII-century kiln and workshop for producing glazed tiles in the Malt House of New Jerusalem monastery.....	277
<i>Elkina I. I.</i> Textiles from XVI-century burials in The Resurrection cathedral of New Jerusalem monastery	281
<i>Oleynikov O. M.</i> Traveler's folding icon of the 18 th c. from Novgorod the Great	285
<i>Burov V. A.</i> Copper tags with monks' names from Solovki monastery	293
<i>Olkhovskiy S. V.</i> Rescue archaeological research in 2014 at the shipwreck "Archangel Rafael"	297
<i>Khokhlov A. N.</i> Investigations of mass hospital burials of soldiers and officers of Napoleon's Great army within the northern outline of the First rampart fortification in Konigsberg	300

METHODS OF NATURAL SCIENCES IN RESEARCH OF ARCHAEOLOGICAL
OBJECTS AND PALAEOANTHROPOLOGICAL MATERIALS

<i>Mednikova M. B.</i> Radiological methods in palaeoanthropology and archaeology: development dynamics	307
<i>Engovatova A. V., Mednikova M. B., Radyush O. A., Pilipenko A. S., Shvedchikova T. Yu., Reshetova I. K., Vasilyeva Ye. Ye.</i> Complex interdisciplinary research at the object of cultural heritage of Federal importance "Grave of General Aleksey Petrovich Yermolov (1772–1861).....	313
<i>Shvedchikova T. Yu.</i> On the factors affecting preservation of bone tissue in burials	320

<i>Dobrovolskaya M. V., Kleshchenko Ye. A., Bogomolov Ye. S., Zakharov S. D.</i> An experiment of using isotope investigations in research of cremation burials.....	323
<i>Antipina Ye. Ye., Yavorskaya L. V.</i> Reconstruction of cattle size on the base of osteological material from medieval urban and rural sites in the territory of European Russia	331
<i>Lebedeva Ye. Yu., Kubankin D. A.</i> Unique finds of rare plants in the Golden Horde city of Ukek.....	339
<i>Solovyova L. N.</i> Wood species determination from the fortifications of the Albazin fortress.....	345
<i>Voronin K. V., Dolgikh A. V., Matskovsky V. V.</i> Comparative radiocarbon and dendrochronological dating of the icon “Mother of God, Jerusalem type”.....	349

ISSUES OF THEORY AND HISTORY OF ARCHAEOLOGY,
ORGANIZATION OF FIELD ARCHAEOLOGICAL INVESTIGATIONS

<i>Maslennikov A. A., Mesnyankina S. V.</i> Field archaeological investigations in the territory of Russia in 2014 (statistics and preliminary analysis).....	355
<i>Sorokina I. A.</i> Formation of modern standards of registration and preservation of archaeological collections in Russia	361
<i>Lopatin N. V.</i> Concerning the tasks of compiling a handbook of terms on cultural-chronological attribution used in Russian archaeology.....	365
<i>Smirnov A. S.</i> Formation of social base of pre-revolutionary Russian archaeology	370
<i>Tsetlin Yu. B.</i> Vessels’ shapes as an object of analysis and source of historical information	374
<i>Gulyayev V. I.</i> Olmecs in pre-Columbian Mesoamerica: a chiefdom or a state?	378
ABBREVIATIONS.....	383
COLOUR PLATES.....	385

ПРЕДИСЛОВИЕ. ОТ РЕДКОЛЛЕГИИ

Предлагаемый вниманию читателей 236-й выпуск КСИА отличается по характеру и подбору материалов от большинства номеров, изданных в последние годы. В нем собраны короткие публикации, представляющие результаты новейших изысканий сотрудников Института археологии РАН по всем основным направлениям тематики Института. Значительная часть этих материалов подготовлена в рамках выполнения текущих плановых научных тем. Выпуск, таким образом, открывает широкую (хотя и далеко не полную) картину научных исследований Института, не в парадном, а в рабочем, черновом виде.

Стоит напомнить, что Краткие сообщения были первоначально задуманы как информационное издание, знакомящее читателей с текущей работой Института, публикующее краткое содержание научных докладов, аннотации выполненных плановых тем, предварительные отчеты об экспедициях, обзоры конференций. Именно такими были первые номера КСИИМК, вышедшие из печати в 1939 г. Этот формат сохранялся в течение почти двух десятилетий, как соответствующий запросам археологического цеха и отвечающий интересам науки. С расширением археологических исследований в нашей стране и развитием Института Краткие сообщения изменились: выпуски стали формироваться по тематическому принципу, объем статей увеличился, основу выпусков стали составлять материалы, представляющие итоговые результаты крупных проектов. Этот подход к формированию КСИА был в полной мере реализован при возобновлении издания в 2001 г. и поддерживается в настоящее время. Очевидно, что сегодня нет оснований для его глобальной ревизии. Тем не менее, редколлегия считает целесообразным периодически готовить выпуски на несколько иной платформе, отдавая предпочтение коротким публикациям, по которым читатель имел бы возможность представить основное содержание новейших проектов, выполняемых в Институте археологии.

В составе выпуска 61 публикация. Статьи группируются по хронологическому и тематическому принципам. Всего в выпуске шесть разделов: Каменный и бронзовый века (12 статей), Железный век (6 статей), Средневековье (22 статьи), Новое время (7 статей), Методы естественных наук в изучении археологических древностей и палеоантропологических материалов (8 статей), Вопросы теории и истории археологии, организация полевых археологических исследований (6 статей).

Географический и хронологический диапазон выпуска чрезвычайно широк: это практически вся территория России от Дальнего Востока до Калининграда, от Кавказа до Севера России, охваченная археологическими

исследованиями. Несколько публикаций посвящены зарубежным археологическим исследованиям. На временной шкале представлены материалы от каменного века до начала XX в.

Большая часть статей посвящена публикации новых материалов, в том числе открытых в ходе проведения полевых работ за последние 1–2 сезона. Ряд сквозных тем разрабатывается на материалах разных эпох. В научный оборот вводятся новые памятники, комплексы и находки, предлагается их интерпретация с точки зрения уточнения хронологии, историко-культурного контекста, этнической принадлежности, связи с эволюцией социальных систем древности.

Тематически выпуск весьма представительен. Весьма объемный блок образуют статьи, в которых рассматриваются древности доисторического периода (каменный, бронзовый, железный века), большая серия публикаций посвящена памятникам Средневековья. Специальный раздел посвящен результатам применения методов естественных наук в исследованиях археологического и в особенности палеоантропологического материала. Тематически новым является выделение специального раздела, посвященного археологии Нового времени. Новым также является раздел по проблемам теории и истории археологической науки и актуальным аспектам организации полевых исследований, с публикацией статистических данных по выдаче разрешений (открытых листов) на проведение полевых работ.

Выпуск позволяет составить представление о проблематике исследований Института археологии РАН, новых методических подходах к анализу и интерпретации археологических древностей, географической широте новейших экспедиционных работ. Впервые публикуются некоторые резонансные археологические находки 2012–2014 гг., отчасти уже знакомые читателям по информации на сайте Института. Статьи, включенные в 236-й выпуск КСИА, раскрывают формирование новых исследовательских интересов и новых направлений в изучении древностей, предполагающих совершенствование приемов археологического источниковедения и более полное использование информационного потенциала тех категорий материалов, которые ранее недооценивались.

С. Д. Захаров, С. С. Зозуля

НОВЫЕ ПОЛЕВЫЕ ИССЛЕДОВАНИЯ НА ТЕРРИТОРИИ ТИМЕРЁВСКОГО АРХЕОЛОГИЧЕСКОГО КОМПЛЕКСА

Резюме: Статья посвящена некоторым результатам последних полевых исследований на территории Тимерёвского археологического комплекса IX–XI вв. В научный оборот вводится новый источник – аэрофотосъемка 1942 г. Полученные данные существенно уточняют представление о площади поселения и процессе формирования могильника.

Ключевые слова: Тимерёво, новые исследования, размеры поселения, топография могильника

К числу наиболее известных средневековых памятников верхнего течения Волги с полным правом можно отнести три археологических комплекса, расположенных в ближайших окрестностях современного Ярославля у деревень Большое Тимёрево, Петровское и села Михайловское. Основу всех трех комплексов составляют достаточно крупные поселения и синхронные им курганные могильники, традиционно относимые к IX–XI вв.

Полевое изучение памятников началось более 140 лет назад с раскопок некрополя в Тимерёво в 1872 г. К изучению могильников в Тимерёво, Петровском и Михайловском за прошедшие годы обращались многие исследователи, наиболее интенсивные работы были проведены археологической экспедицией Исторического музея под руководством М. В. Фехнер. Коллектив экспедиции занимался исследованиями всех трех некрополей в течение 9 полевых сезонов, а затем результаты были введены в научный оборот (Ярославское..., 1963; *Недошивина, Зозуля*, 2012). Именно курганные могильники, давшие яркие и разнообразные материалы, принесли археологическим комплексам наибольшую известность.

Состояние изученности синхронных некрополям поселений различно. Судя по имеющимся данным, исследование поселения в Михайловском ограничилось сбором подъемного материала. В Петровском, кроме сбора подъемного материала, было заложено 7 шурфов, общей площадью 42 кв. м. Широкомасштабному археологическому изучению подверглось только поселение в Тимерёво благодаря работам Ярославской археологической экспедиции ЛГУ под руководством И. В. Дубова и В. Н. Седых. Примечательно, что раскопки поселения начались спустя ровно 100 лет после начала исследований могильника. Работы экспедиции ЛГУ начались необыкновенно ярко – с обнаружения одного из крупнейших кладов восточных монет на территории Восточной Европы (*Дубов*, 1982).

К сожалению, полевые исследования в Тимерёво завершились в 1990 г. К настоящему моменту мы располагаем данными о 480 изученных курганах и около 6 600 кв. м, раскопанных на территории поселения. При этом, значительный объем накопленных и опубликованных данных о Тимерёвском археологическом комплексе до сих пор не позволил исследователям прийти к согласию по ключевым вопросам в оценке памятника. Так, историческая оценка Тимерёва колеблется

от «Арсы» арабских источников и города, отправлявшего своего посла при заключении русско-византийского договора 911 г., до довольно банального центра локальной округи (Дубов, 1982. С. 104–123; Кирпичников, 2014. С. 75; Леонтьев, 1989). Существуют разные точки зрения о датировке памятника, размерах поселения и этнической характеристике населения, оставившего его.

Учитывая целый калейдоскоп нерешенных проблем и появление новых методов археологического изучения, в 2012 г. исследование Тимерёвского археологического комплекса были возобновлены совместной экспедицией ИА РАН, Исторического музея и Научно-исследовательского центра «Древности» (г. Вологда).

Первоочередной задачей работ стала съемка детального топографического плана памятника с помощью современного оборудования. Существовавшие до сих пор планы можно, скорее, отнести к схемам, не совсем точно или весьма обобщенно передающим реальную ситуацию. Кроме того, современное состояние Тимерёва и его ближайшей округи сильно изменилось по сравнению с 1960–1970-ми гг. Исчезла деревня, давшая название памятнику, трудноопределимо расположение деревень (и ближайших археологических памятников) Малое Тимерёво и Гончарово, так как левый берег реки Сечки плотно застроен дачами и крупным тепличным хозяйством.

Снятый в 2012–2014 гг. топографический план охватывает более 48 га и станет надежной основой для обобщения уже проведенных работ, фиксации новых результатов и решения еще одной задачи – выявления реальных размеров поселенческих структур, расположенных на территории археологического комплекса.

Для выяснения размеров поселения, расположения его первоначального «ядра», мощности культурного слоя, его особенностей, датировки и насыщенности находками был предпринят комплекс мер, учитывающий значительные объемы уже проведенных работ на памятнике. Для решения поставленной задачи была выбрана комбинация из нескольких методов: разведочное бурение, разведочная шурфовка по результатам бурения и сбор подъемного материала. Важным преимуществом разведочного бурения можно считать широту охвата и малый ущерб культурному слою (диаметр скважины составляет 3 см). К настоящему моменту сделано более 850 разведочных скважин по сетке с шагом в 10 м. По результатам бурения (и для проверки правильности интерпретации его результатов) на территории комплекса заложено 12 шурфов общей площадью 12 кв. м, с полной промывкой всего гумусированного слоя на мелкочаеистых ситах. Сбор массового подъемного материала удалось осуществить на площади 2 100 кв. м (по квадрату, сторона квадрата 10 м); собрано свыше 4 кг керамики, датирующейся от раннего железного века до позднего средневековья. При обследовании распаханного культурного слоя с помощью металлодетекторов обнаружено свыше 250 индивидуальных находок. Среди предметов, относящихся к раннесредневековым этапам существования поселения, представлены 9 дирхемов, железные молоточки Тора, целая и 2 фрагмента равноплечных фибул и пр.

Выводы, полученные при использовании разных методов разведки, не противоречат друг другу. Сегодня стало понятно, что площадь поселения IX – XI вв. в Тимерёво меньше 10 га., заявленных И. В. Дубовым (Дубов, 1982. С. 143). Кроме того, присутствие материалов каменного, развитого и раннего железного веков, раннего и позднего средневековья заставляет воспринимать поселение

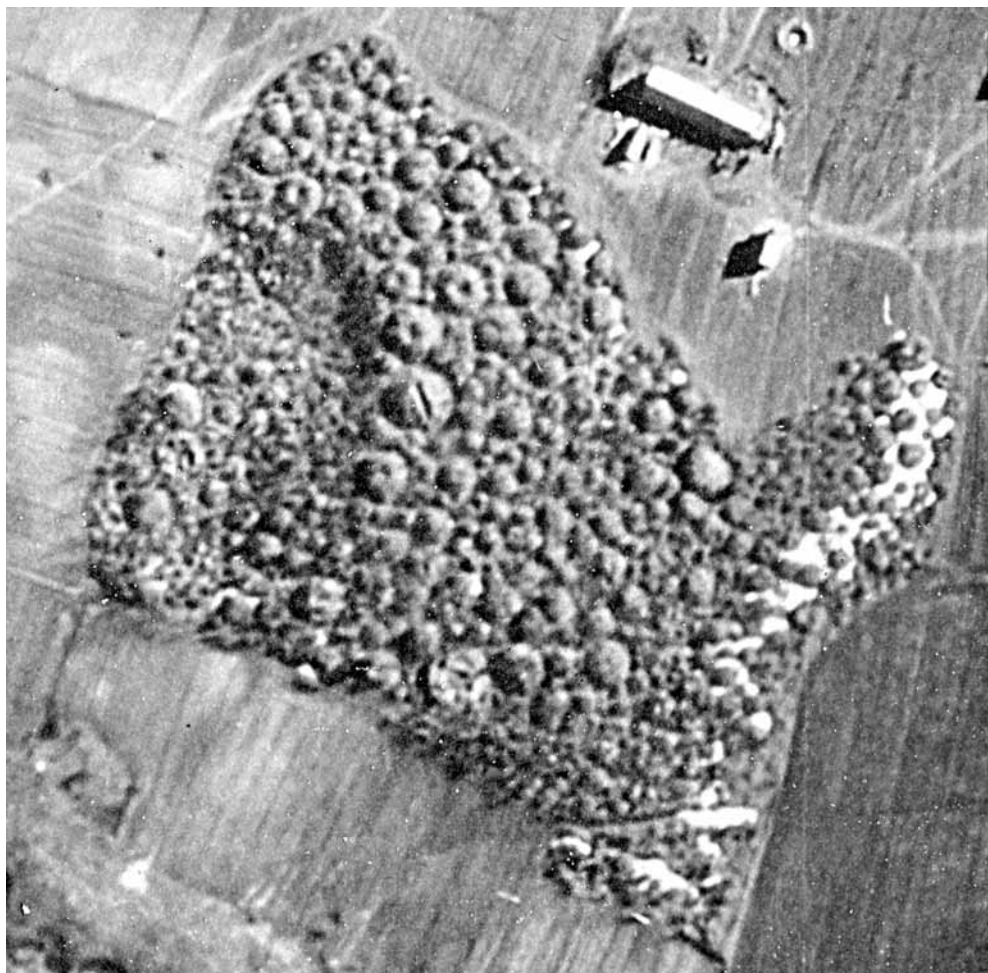


Рис. 1. Тимерёвский могильник. Аэрофотосъемка 26 апреля 1942 г.

как достаточно сложный объект, требующий дальнейшего изучения, в том числе точной оценки его площади на раннем этапе.

В процессе съемки топографического плана памятника возник ряд сложностей и с другой частью комплекса – могильником. Съемка нового покурганного плана некрополя невозможна: ни одна изученная насыпь не была рекультивирована, что создает довольно странный ландшафт, не всегда позволяющий отличить отвал предыдущих раскопок от небольшой неисследованной насыпи. Недостатки кипрегельного плана, выполненного А. А. Потуловым в 1959 г., были отмечены ранее (Захаров, Зозуля, 2014. С. 52–53). Попытки совмещения плана 1959 г. с результатами фиксации наиболее крупных насыпей могильника с помощью тахеометра выявили нелинейные ошибки плана, вероятно, отражающие погрешности в определении точного местоположения точек стояния кипрегеля.

Значительную информацию о могильнике можно почерпнуть из такого своеобразного источника, как аэрофотосъемка немецкой воздушной разведки времен Великой Отечественной войны (рис. 1). Очевидно, целью съемки был отнюдь не Тимерёвский археологический комплекс, а проходящая рядом железная дорога. Тем не менее, на снимке, сделанном в утренние часы 26 апреля 1942 г., отчетливо виден некрополь в Тимерёво. Совмещение фотодокумента с результатами тахеометрической съемки дало значительное совпадение расположения конкретных насыпей, а наложение плана 1959 г. и аэрофотосъемки выявило еще целый ряд несоответствий.

На фотографии отчетливо читаются не только многие насыпи, но и следы их археологического исследования (колодцы, траншеи). Последнее обстоятельство делает возможным точную привязку к плану курганов, исследованных до масштабных работ экспедиции Исторического музея.

План Тимерёвского некрополя А. А. Потулова требует серьезной доработки. Тахеометрическая съемка позволяет добавить топографическую подоснову, а фотодокумент 1942 г. – корректировать местоположение конкретных курганов и их размеры.

Таким образом, несмотря на длительные и широкомасштабные археологические исследования Тимерёвского археологического комплекса, потенциал его полевого изучения далеко не исчерпан. Новые данные позволяют по-другому взглянуть на накопившийся материал и внести дополнительные аргументы в долгую полемику о месте и историческом значении Тимерёвского комплекса в ряду других памятников эпохи образования Древнерусского государства.

ЛИТЕРАТУРА

- Дубов И. В.*, 1982. Северо-Восточная Русь в эпоху раннего средневековья. Л.: Изд-во Ленинградского ун-та. 248 с.
- Захаров С. Д., Зозуля С. С.*, 2014. Новые данные о Тимеревском археологическом комплексе // Труды IV (XX) Всероссийского археологического съезда в Казани (20–25 октября 2014 г.) / Ред. А. Г. Ситдинов [и др.]. Казань: Отечество. Т. III. С. 51–53.
- Кирпичников А. Н.*, 2014. Сложение древнерусского государства и его политико-территориальные структуры (по письменным и археологическим данным) // Труды IV (XX) Всероссийского археологического съезда в Казани (20–25 октября 2014 г.) / Ред. А. Г. Ситдинов [и др.]. Казань: Отечество. Т. III. С. 74–76.
- Леонтьев А. Е.*, 1989. Тимерево. Проблема исторической интерпретации археологического памятника // СА. № 3. С. 79–85.
- Недошивина Н. Г., Зозуля С. С.*, 2012. Курганы Ярославского Поволжья // Русь в IX–XI веках: археологическая панорама / Отв. ред. Н. А. Макаров. М.; Вологда: Древности Севера. С. 178–193. Ярославское Поволжье X–XI вв., 1963. Под ред. А. П. Смирнова. М.: ГИМ. 144 с.

Сведения об авторах

Захаров Сергей Дмитриевич, Институт археологии РАН, ул. Дм. Ульянова, 19, Москва, 117036, Россия; e-mail: belozersk2012@yandex.ru;

Зозуля Сергей Сергеевич, Государственный Исторический музей, Красная площадь, д. 1, Москва, 109012, Россия; e-mail: zozulia.sergey@gmail.com.

S. D. Zakharov, S. S. Zozulya

New field research in the territory of Timerevo archaeological complex

Abstract. The article presents some results of recent field investigations carried out at the Timerevo archaeological complex of the 9th – 11th cc. Of special interest are aerial photos taken in 1942 and for the first time introduced in scientific publication. The obtained data significantly improve the ideas on the settlement area and the history of formation of the related cemetery.

Key words: Timerevo, new investigations, settlement size, cemetery topography

About the authors

Zakharov Sergey D., Institute of Archaeology Russian Academy of Sciences, ul. Dm. Ulyanova, 19, Moscow, 117036, Russian Federation; e-mail: belozersk2012@yandex.ru;

Zozulya Sergey V., The State History Museum, Krasnaya pl., 1, Moscow, 109012, Russian Federation; e-mail: zozulia.sergey@gmail.com.

И. Е. Зайцева

ПОЯСНЫЕ НАБОРЫ ИЗ МОГИЛЬНИКА ШЕКШОВО В СУЗДАЛЬСКОМ ОПОЛЬЕ

Резюме. В статье рассматриваются 11 наборов металлических деталей поясной гарнитуры, собранных в результате работ Суздальской археологической экспедиции на могильнике Шекшово 9 в последние 4 года. Наряду с действительным распространением наборных поясов среди древнерусских дружинников во второй половине X – первой половине XI в. мы фиксируем и заметную популярность этих украшений в среде рядового финно-угорского и смешанного населения.

Ключевые слова: средневековая археология, могильники, металлические детали поясной гарнитуры

Начиная с 2011 г. Суздальская археологическая экспедиция ИА РАН осуществляет комплексную программу широкомасштабных археологических исследований на одном из крупнейших средневековых могильников Суздальского Ополья Шекшово 9, занимающем площадь около 6 га. Проведенные за 4 полевых сезона работы включали геомагнитную и электротомографическую съемку площадки могильника, стационарные раскопки на трех участках общей площадью около 1350 кв. м и сбор находок на распашке. Полученные материалы характеризуют Шекшовский комплекс как некрополь одного из крупных поселений, образывавших в X–XI вв. основное ядро Суздальской земли.

Могильник начал функционировать, вероятно, не позднее середины X в. Наиболее ранние погребения на нем совершены по обряду кремации. Кремированные