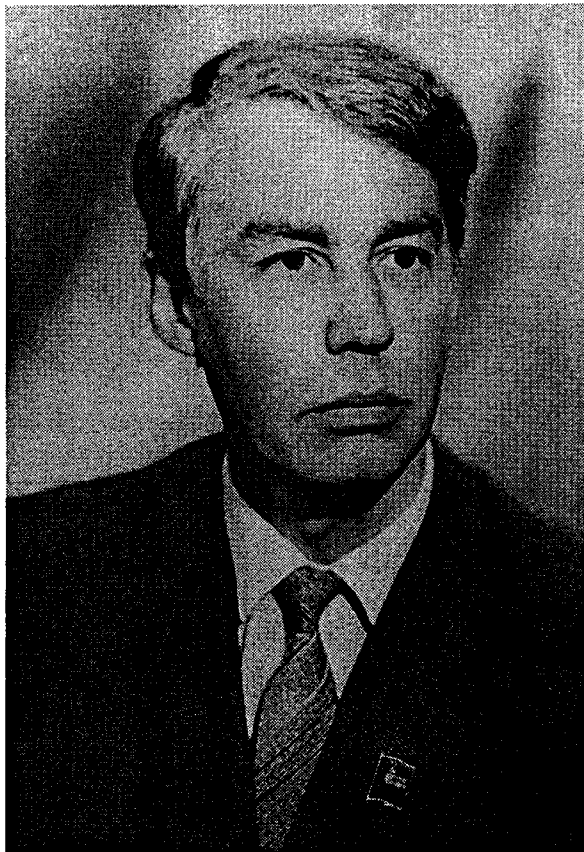


Санкт-Петербургский государственный университет
Исторический факультет

Институт истории материальной культуры РАН
Российский этнографический музей



**АРХЕОЛОГИЯ, ИСТОРИЯ,
НУМИЗМАТИКА, ЭТНОГРАФИЯ
ВОСТОЧНОЙ ЕВРОПЫ**

**Сборник статей
памяти проф. И. В. Дубова**

Под редакцией проф. А. Н. Кирпичникова, доц. В. Н. Седых

*В библиотеку
Саратовского
музея - этнографического
23.12.2005 г.
В. Седых*



ИЗДАТЕЛЬСТВО С.-ПЕТЕРБУРГСКОГО УНИВЕРСИТЕТА

2004

К 1000-летию юбилею города Ярославля*

Согласно письменным источникам, Ярославль как город был основан в самом начале XI столетия, а точнее, в 1010 г. князем Ярославом, будущим князем Новгородским, а затем и Киевским, а в ту пору Ростовским. Эта дата была признана официальной и поныне остается таковой. Этот один из старейших русских городов на Волге возник не на пустом месте. Об этом недвусмысленно говорит широко известное и признанное в науке как вполне достоверное «Сказание о построении града Ярославля» на месте языческого поселения на Стрелке при впадении реки Которосль в Волгу.

Здесь же обнаружены следы и немногочисленные находки предшествующего времени, а именно поселения дьяковской культуры. Сейчас на этом месте находится церковь Спаса на Городу, сооруженная в XVII в. Видимо, не случайно ее название «на городу», т. е. на городище, память о котором сохранилась и в XVII столетии.

Однако собственно Ярославлю предшествовали протогородские центры, из которых наиболее значительным является Тимеревский, расположенный примерно в 12 км от Стрелки и известный науке и краеведению с XIX в. Первоначально исследовался лишь курганный могильник, имеющий общеевропейское значение наряду с таким, как грандиозный Гнездовский могильник под Смоленском. Тимеревский могильник, по некоторым данным, насчитывал до полутора тысяч курганов.

В 1968 г. вблизи памятника при случайных обстоятельствах был найден клад восточных серебряных дирхамов, содержащий более полутора тысяч экземпляров монет. Ныне он хранится в Государственном историческом музее в Москве. Как выяснилось позднее, еще один крупный клад дирхамов был случайно обнаружен неподалеку годом ранее.

Тридцать лет назад начала свои работы Ярославская археологическая экспедиция кафедры археологии исторического факультета тогда Ленинградского государственного университета. Были продолжены раскопки курганов могильника, хотя он уже был объявлен полностью исследованным, поскольку входил в зону строительства Новоярославского нефтеперегонного завода и раскапывался экспедицией Государственного исторического музея в 1959–1962 гг.

Однако главным достижением работ экспедиции стало обнаружение и частичное исследование поселения площадью около 10 га, датирующегося IX–XII вв. Были найдены и раскопаны многочисленные жилые, производственные и хозяйственные постройки, а также остатки своеобразного оборонительного сооружения — столбовой ограды.

И, конечно, «изюминкой» проведенных работ стала находка еще одного клада восточных монет, в состав которого входит почти три тысячи экземпляров. Скрыт в землю он был в последней трети IX столетия. Это самый крупный известный клад дирхамов IX в. из известных ныне не только в Древней Руси, но и в Скандинавии, Германии, Польше, Прибалтике. Он достаточно хорошо изучен и хранится в

* Это сообщение представляет собой проект части Программы исследований, которые предлагается реализовать к юбилею Ярославля.

фондах отдела нумизматики Государственного Эрмитажа. Это, безусловно, находка мирового значения.

Практически все находки из погребений могильника и построек Тимеревского поселения переданы нами Ярославскому историко-архитектурному и художественному музею-заповеднику. Кроме того, в фондах этого музея хранятся многочисленные находки из других протогородских центров в окрестностях Ярославля, например Михайловского и Петровского, из ряда поселений и некрополей, расположенных в основном по берегам Волги.

Сейчас Тимеревский археологический комплекс получил широкую известность и признание в европейской исторической науке и стал по сути хрестоматийным и эталонным.

Все эти открытия дают возможность утверждать, что Ярославль имеет более древнюю историю, нежели известную лишь по письменным источникам. Ярославль может быть признан в ряду древнейших летописных городов Древней Руси (Ладога, Великий Новгород, Ростов Великий и др.).

В Ярославском музее-заповеднике сейчас, к сожалению, отсутствует постоянная археологическая экспозиция. Кроме того, так называемые «археологи-любители», или «черные археологи», проводят самостоятельные незаконные раскопки в Тимерево и пускают в продажу прежде всего серебряные восточные монеты. Это связано с тем, что клад 1973 г. был найден нами в распушке. Практически каждый полевой сезон работ на площадке поселения давал находки монет клада. Известны также попытки местной птицефабрики распахать дубовую рощу, в которой находятся остатки некрополя, и устроить там пашку.

Необходимость и перспективы дальнейших исследований в Тимерево несомненны. К сожалению, уже в течение нескольких лет мы не имеем таких возможностей, что обусловлено прежде всего финансовыми трудностями. Полагаем, что новые раскопки, а точнее продолжение предыдущих работ, могли бы дать новые уникальные материалы. Тимерево формально является охраняемым памятником не только местного, но и федерального значения. Явно необходима его музеефикация, что особенно важно в свете нового Федерального закона «Об объектах культурного наследия (памятниках истории и культуры) народов Российской Федерации», который уже прошел второе чтение в Государственной Думе. Основываясь на новом законе, необходимо вновь вернуться к проблеме государственной охраны, использования и популяризации памятников археологии Ярославской области в целом.

Необходимо восстановить археологическую экспозицию в Ярославском музее-заповеднике и, возможно, создать выставку в спортивно-культурном комплексе «Атлант» нефтеперегонного завода. Для проведения раскопок и музеефикации в Тимерево необходимы минимальные средства. Программу исследований и другие документы (сметы и пр.) в случае положительного принципиального решения местных властей мы готовы предоставить по первому требованию. Уверены, что нас поддержит Министерство культуры РФ — предварительные переговоры в связи с этим уже проводились. Имеем мы также поддержку и Российской Академии наук.

Кроме исследований Тимеревского археологического комплекса, учитывая хорошую сохранность нижних отложений культурного слоя, наличие остатков построек на поселениях и недоследованных курганов в могильнике у д. Петровское Ярославского района, представляется перспективной организация стационарных раскопок широкими площадями в зоне этого комплекса археологических памятников эпохи раннего средневековья в Ярославском Поволжье.

Отсутствие материалов из раскопок Михайловского и Петровского поселений не позволяет пока выявить их соотношение между собой и реконструировать механизм «передачи функций» поселению нового типа — княжескому городу Ярославлю.

Продолжающиеся более полутора веков археологические исследования на территории Ярославского Поволжья памятников эпохи раннего средневековья создали обширную источниковедческую базу, которая может быть использована для решения конкретных исследовательских задач. В итоге этих работ изучено несколько сотен погребальных комплексов IX–XI вв., разведочным или стационарным раскопкам подверглись поселения, расположенные рядом с известными некрополями. Перспективным, на наш взгляд, является развертывание планомерных археологических изысканий в самом г. Ярославле, в том числе архитектурно-археологические исследования в зонах древнейшего пятна застройки. Квалифицированные кадры для таких работ в Ярославле и в других центрах имеются.

Одним из необходимых компонентов подготовки к юбилею города, в котором могут принять участие историки и археологи, должна стать широкая издательская программа. В нее должны войти как переиздания наиболее интересных и важных работ прошлого по истории Ярославля, так и новые издания (исследования, альбомы, проспекты, открытки и пр.).

Юбилей одного из древнейших русских городов должен быть отмечен достойно.

О появлении раннекруговой керамики в Северо-Восточной Руси

Появление гончарного круга — один из важнейших этапов становления профессионального ремесла и яркий хронологический показатель. В последние годы раннекруговая керамика Северо-Западной Руси подверглась всестороннему исследованию. Выяснены генетические истоки ее форм и в общих чертах разработана хронология с использованием дендродат, прежде всего на материалах Рюрикова городища, Новгорода и Ладоги.¹

В центральной части Новгородской земли (Старая Ладога, Рюриково городище) отдельные фрагменты раннегончарной посуды появляются после рубежа IX–X вв., и вплоть до середины X в. доля ее в керамическом материале составляет всего несколько процентов. Только в третьей четверти X в. количество раннегончарной посуды начинает увеличиваться. К концу X — началу XI в. на Рюриковом городище и в Новгороде лепная керамика представлена уже единичными фрагментами при абсолютном господстве круговой.² На некоторых периферийных поселениях лепная керамика в незначительном количестве продолжает существовать в течение всей первой половины XI в.³ В курганах юго-восточного Приладожья круговая керамика начинает преобладать только с середины XI в. и вскоре полностью вытесняет лепную,⁴ а на ряде памятников новгородской земли, по-видимому, и в XI в. лепные формы остаются господствующими.⁵

Как нам кажется, процесс смены лепной керамики на круговую на Северо-Востоке протекал иначе, чем на Северо-Западе. Для Северо-Восточной Руси характерно значительно более позднее время смены лепных форм гончарными и большая неравномерность этого процесса в различных регионах и на отдельных памятниках. В Ростове круговая керамика появляется в конце X в. и постепенно в течение XI в. вытесняет лепную.⁶ На ростовских селищах лепная и гончарная керамика сосуществуют на протяжении XI–XII вв.⁷ В Суздале лепная керамика доминирует в первой трети XI в. и выходит из употребления в начале XII в.⁸ На селищах Суздальского Ополя она абсолютно преобладает в X–XI вв. и продолжает встречаться в первой половине XII в.⁹ В Белоозере первые гончарные формы появляются не ранее последней четверти X в., лепная керамика количественно преобладает до конца XII в.¹⁰ Длительная традиция домашнего изготовления керамики, по-видимому, является особенностью территорий с финским субстратным населением. К тому же здесь на многих памятниках лепная керамика, как правило, вытесняется уже развитыми гончарными формами. Раннекруговая керамика и подражания ей, или переходные от лепной к раннегончарным формы (РФК-3 или РФК-2), встречаются далеко не на всех поселениях и представлены немногочисленными фрагментами. Специальных работ, посвященных времени появления и генезису раннекруговой керамики в Северо-Восточной Руси, пока нет.

Материалы одного из памятников X–XI вв. центральной части региона — Суздальского Ополя — поселения Гнездилово-2 под Суздалем¹¹ содержат небольшую, но выразительную серию раннекруговых форм, анализ которых позволит решить