

76a

И. В. ДУБОВ

НОВЫЕ РАСКОПКИ  
ТИМЕРЕВСКОГО МОГИЛЬНИКА

На юго-западной окраине современного Ярославля, в 12 км от места впадения Которосли в Волгу находится хорошо известный в литературе Тимеревский курганный могильник<sup>1</sup>. Он расположен на верхней террасе правого берега р. Сечка, притока Которосли.

А. И. Кельсиев полагал, что могильник состоит из 200 насыпей<sup>2</sup>. Гораздо больше курганов насчитывали И. А. Тихомиров (более 1 тыс.) и И. С. Абрамов (более полутора тыс.)<sup>3</sup>. Я. В. Станкевич отметила, что некрополь занимает площадь 4 га, но количество курганов не указала<sup>4</sup>. По данным топографической съемки, проведенной экспедицией ГИМ в 1959 г., могильник состоит из 432 насыпей<sup>5</sup>.

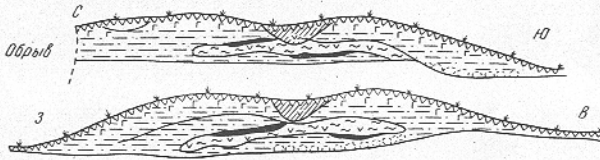
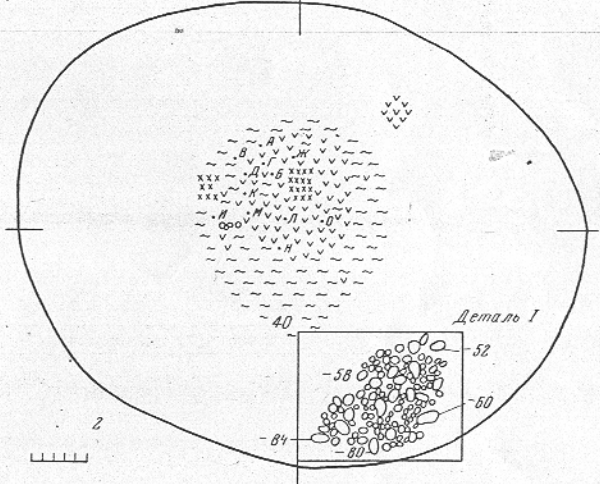
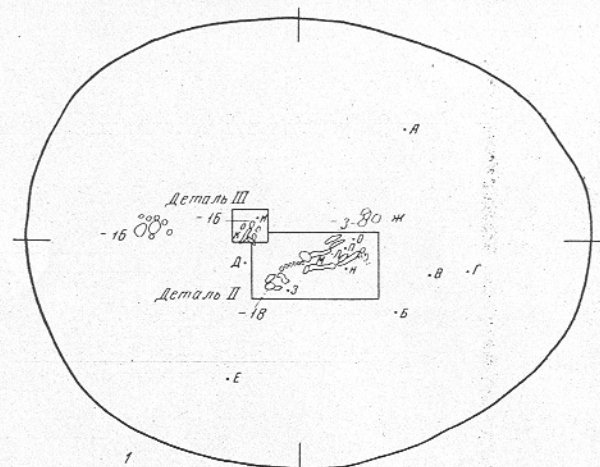
Сейчас трудно установить первоначальное число курганов, но можно думать, что какая-то часть насыпей уничтожена распашкой.

После того как в 1961 г. закончила свои работы экспедиция под руководством М. В. Фехнер, раскопав 282 насыпи, археологическое изучение Тимеревского некрополя считалось полностью законченным<sup>6</sup>. На территории могильника, правда, остались курганы со следами кладонскательских ям, шурфов и старых несовершенных раскопок. Они и составляют большую часть тех 74 погребальных сооружений, которые отмечают как раскопанные, хотя по ним нет данных<sup>7</sup>. Детальная сводка всех раскопанных в Тимереве курганов дана в публикации итогов раскопок ГИМ<sup>8</sup>.

В 1973 г. Ярославская экспедиция ЛГУ совместно с Ярославским областным отделением Всероссийского общества охраны памятников истории и культуры и Ярославским государственным педагогическим институтом им. К. Д. Ушинского, стремясь установить возможность полевых исследований испорченных насыпей Тимеревского могильника, раскопала курган 95 (по плану М. В. Фехнер), расположенный на южной окраине могильника. Эта насыпь носила следы кладонскательских раскопок — в центре кургана была яма размером 0,6×0,8 м и глубиной 0,4 м. Насыпь из суглинка имела обычную полусферическую форму. Диаметр север—юг 8 м, запад—восток 10 м, высота 1 м, ровик отсутствовал (рис. 1). В верхней части насыпи на одном уровне находились два впускных погребения с костяками, обращенными головами на запад (рис. 1, 1). Оба погребения значительно повреждены кладонскателями.

Погребение 1 (сохранились только фрагменты черепа и несколько костей) располагалось в северо-западном секторе. Похоронен ребенок 2,5—3 лет<sup>9</sup>. Здесь найдены два железных ножа и железный серпообразный предмет с петлей на конце.

Погребение 2 сохранилось гораздо лучше: здесь почти полностью уцелел костяк женщины приблизительно 25 лет. Найден богатый набор погребального инвентаря: бусины круглая из горного хрусталя и призматическая сердоликовая (рис. 2, 31, 32), биконическое пряслице из розового овручского шифера (рис. 2, 34), два височных серебряных кольца с завитками на конце и фрагментом напускной серебряной бусины (рис. 2, 27,



- 1
- 2
- 3
- 4
- 5
- 6
- 7
- 8

Рис. 1. Тимеревский курганный могильник. Курган 95

1 — горизонт А (уровень впускных трупоположений): А, Б — оселки В — бусина горного хрусталя, Г — бусина сердоликовая, Д — железный гвоздь, Е, И — железные ножи, Ж — развал сосуда, З, М — височные кольца, К — железная поделка, Л — шиферное пряслице, Н — гребень, О — поясное кольцо, П — перстень; 2 — горизонт Б (уровень трупоожжения): А, Б — кусочки бронзы, В, Г — серебряные бусы, Д, Е — скопление оплавленной бронзы, Ж, З — кальцинированные кости и вещи (гребень, бусы, вставки от перстня и т. д.), И — железо, К — скопление бронзы, Л — бусы, М — развал камней, Н — подвеска из клякка медведя, О — бронза; 3 — профили: 1 — дерн, 2 — гумус, 3 — суглинок, 4 — угли, 5 — зола, 6 — камни, 7 — заполненные ямы, 8 — кальцинированные кости

КСИА № 116, М, 1976

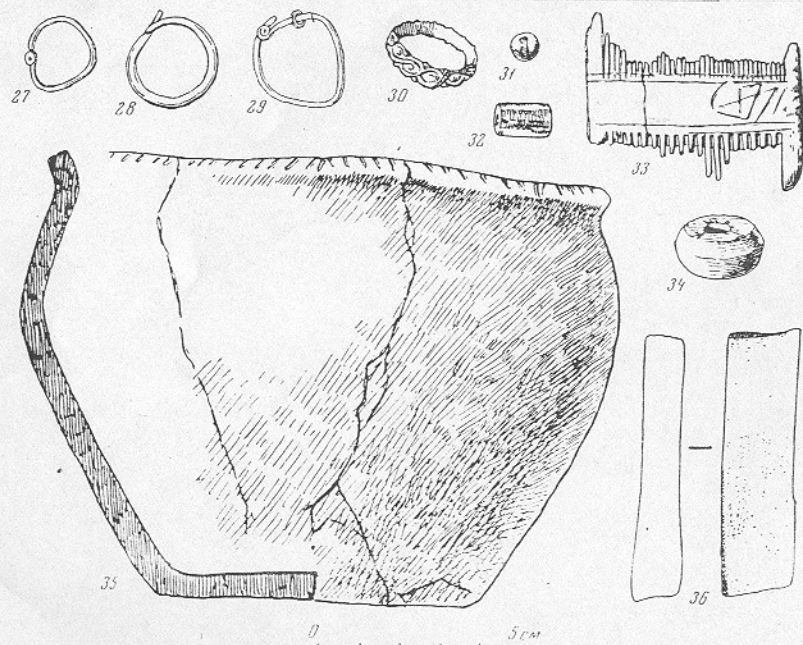


Рис. 2. Инвентарь погребений кургана 95

1—26 — из трупосождения; 27—36 — из труположения  
 1—7 — серебряные бусы; 8—10, 12—15, 31, 32 — бусы сердоликовые, горного хрусталя, стеклянные; 11 — сердоликовая вставка от перстня; 16—20 — обломки гребня; 21—23 — обломки бронзовых предметов; 24 — обломок фибулы; 25 — монеты; 26 — подвеска из клыка медведя; 27, 29 — височные кольца; 28 — поясное кольцо; 30 — перстень; 33 — гребень; 34 — шиферное пряслице; 35 — лепной сосуд; 36 — оселок

29), двусторонний костяной гребень с процарапанным знаком в виде неправильного круга с крестом в центре (рис. 2, 33), серебряный пластинчатый орнаментированный перстень (рис. 2, 30), серебряное несомкнутое кольцо (рис. 2, 28), два оселка (рис. 2, 36). В ногах у погребенной был раздавленный лепной горшок с орнаментом в виде насечки по обрезу венчика, обычный для сосудов из труположений Тимеревского могильника (рис. 2, 35). По обряду погребения и составу инвентаря комплекс может быть датирован концом X—началом XI в.

Основное погребение, совершенное по обряду трупосождения, дошло до нас в неповрежденном виде (рис. 1, 2). В центре кургана на незначительной подсыпке из песка, лежащей прямо на материке, на глубине 70—80 см находилось кострище округлой формы диаметром 4 м и мощностью 15—20 см. По всей площади кострища были разбросаны кальцинированные человеческие кости и кости животных, главным образом овды (козы)<sup>10</sup>. В центре, откуда происходит большинство вещевых находок, были кучка кальцинированных человеческих костей и необожженные кости курицы, брошенные уже на погасший погребальный костер. Здесь были кремнированы женщина 40 лет и ребенок до 2 лет. В 1 м от кострища, в южной части насыпи обнаружена каменная вымостка, выложенная на материке и ориентированная по линии запад—восток. Она имела треугольную или ладьевидную форму. Длина ее 2,4 м и ширина — 1,4 м. Камни лежали в один слой. Подобные вымостки широко распространены на территории Скандинавии<sup>11</sup>. В Тимеревском могильнике, да и в других памятниках Ярославского Поволжья они до сих пор не были известны.

Основную часть вещей, найденных на кострище, составляют женские украшения (рис. 2, 1—26). Среди них ожерелье из 51 бусины различных форм и материалов — стекла, горного хрусталя, сердолика, пасты, серебра.

Наиболее интересны серебряные ажурные биконические бусины из рубчатой проволоки (рис. 2, 1). Аналогии им известны в погребальных комплексах Северной Прибалтики (Бирка; острова Эланд, Адельзё, Аландские; Дания)<sup>12</sup>. Ярославские экземпляры — самая восточная находка этих бус. На территории СССР четыре подобные бусины ранее обнаружены в кургане урочища Плакун близ Старой Ладogi<sup>13</sup>. По мнению Г. Ф. Корзухиной, плакунский комплекс можно датировать IX в., может быть, первой половиной столетия<sup>14</sup>. Курганы с аналогичными бусами на территории Скандинавии, как отмечает Г. Ф. Корзухина, датируются IX—X вв. или, там, где возможна более узкая датировка, — IX в.<sup>15</sup>

Находка описываемых бусин в кургане 95 Тимеревского могильника важна не только для датирования данного погребального комплекса, но и для определения времени возникновения всего памятника.

Среди остальных бус в особую группу следует выделить мозаичные из приглушенного стекла с весьма разнообразным набором цветов (рис. 2, 2). Это — первая находка подобного рода в Ярославских могильниках. Описываемые бусы имеют аналоги среди древностей Северо-Запада СССР и Скандинавии и датируются IV—X вв.<sup>16</sup> Необходимо отметить, что в составе ожерелья нет ни одной золотостеклянной или серебростеклянной бусины. Такие бусы изготовлялись в X в. и позже, и в более поздних курганах Ярославщины они встречаются часто<sup>17</sup>.

Интересен составной односторонний гребень с орнаментом в виде плетнки и меандра на накладке (рис. 2, 16—20), аналогии которому встречаются в балтийских странах, где они датируются IX—X вв.<sup>18</sup> Детали тимеревского гребня крепятся железными, а не бронзовыми гвоздиками, — это говорит в пользу ранней даты<sup>19</sup>. Впервые в Ярославских курганах найден медвежий клык-привеска (рис. 2, 26).

В состав инвентаря входило много серебряных и бронзовых украшений и деталей костюма, которые в огне погибли или были сильно испорчены. Среди них можно определить оковки ларчика, бронзовые шпеньки и накладки от пояса, пуговицы, бубенчик, бронзовую скорлупообразную



овальную фибулу и т. д. (рис. 2, 21—24). Эту фибулу можно сравнить с экземплярами, выделенными Я. Петерсеном в типы 27, 30 и 31<sup>20</sup>. Застежка этого типа найдена на территории СССР только в курганном могильнике у дер. Костино (курган 95-II) в Юго-Восточном Приладожье<sup>21</sup>. Ярославский экземпляр характеризуется широким гладким бортиком, ограниченным гладким двойным кантом. Он имеет одну орнаментированную скорлупу. Орнамент линейный — двойные или тройные линии.

На кострище обнаружены также три арабские монеты второй половины VIII в.<sup>22</sup> Вполне допустимо, что они попали в погребение в IX в., возможно в его первой половине.

Таким образом, раскопанный курган — самый ранний из всех твердо датированных погребальных комплексов Ярославских могильников: он относится, по-видимому, к первой половине IX в. Стало ясно, что возможности Тимеревского могильника до конца не исчерпаны и могут появиться новые данные, корректирующие устоявшиеся представления об этом важнейшем для славяно-русской и финно-угорской археологии некрополе.

В. В. СЕДОВ

## МАЛЬСКИЙ КУРГАННО-ЖАЛЬНИЧНЫЙ МОГИЛЬНИК БЛИЗ ИЗБОРСКА

В окрестностях Изборска — одного из древнейших русских городов — имелось много курганных и жальничных могильников. К настоящему времени значительная часть их разрушена в результате различных сельскохозяйственных или строительных работ, а некоторые подверглись любительским раскопкам. Научным археологическим исследованиям удалось подвергнуть только очень немногие могильники. Среди них Мальский могильник представляет наибольший интерес.

Могильник расположен в 4 км к северу от с. Старый Изборск, где находится так называемое Труворово городище — детище летописного Изборска. Ближайшая к могильнику деревня — Малы — отстоит от него на 0,5 км к востоку. Могильник был основан в верховьях ныне пересохшего ручья, впадавшего в Мальское озеро. В конце XIX в. он занимал площадь 500×170 м и состоял из многочисленных курганных насыпей и жальничных могил.

Первые раскопки Мальского могильника относятся к концу прошлого столетия. В 1898—1899 гг. член Псковского археологического общества А. А. Забаровский раскопал здесь 15 курганных и жальничных могил, в которых открыты остатки труположений с немногими вещами XI—XII вв. (одно-двухбусинные височные кольца, витой браслет, толстопроволочный перстень, железные ножи, кресало, гвозди). В одном случае зафиксировано сидячее захоронение, в другом — частичное сожжение (череп умершего оказался «обугленным») <sup>1</sup>.

В 1912 г. раскопки могильника по поручению Московского археологического общества производил И. К. Линдеман. Отчетной информации об этих работах не сохранилось. В ГИМ имеются вещи из этих раскопок — перстнеобразные височные кольца, монетовидные привески с изображениями святых, подковообразная застежка, пластинчатый браслет, пряжка, поясные кольца, железные ножи и оселок <sup>2</sup>. Тогда же И. К. Линдеман нашел меч с бронзовым трехчастным навершием, относящийся к XII в. <sup>3</sup> Иногда эту находку связывают с Мальским могильником <sup>4</sup>. Однако меч был обнаружен, по-видимому, на Словенском поле в Изборске.

В 20-е годы исследованием Мальского могильника занимался Тартуский университет. В 1921 г. два кургана были раскопаны под руководством А. М. Тальгрена, еще один курган и жальничное захоронение исследованы Ш. Лиенау-Линно <sup>5</sup>. В 1924 г. исследования были продолжены Б. Нерманом. Он раскопал 13 курганных и жальничных могил <sup>6</sup>.

В 1953 г. пять жальничных и курганных погребений раскопал здесь Г. П. Гроздилов <sup>7</sup>. К началу 70-х годов в могильнике оставались нераскопанными всего десять курганов и две жальничные могилы. Их раскопки в 1972 и 1973 гг. завершили исследования этого памятника.

Всего, таким образом, раскопано свыше 50 курганов и жальничных. Первоначально же могильник состоял из сотен погребений. В 1921 г.

undersökningen på Adelsö. Stockholm, 1936, с. 17, табл. 59, 60; *Arbman H. Birka*, 1. Stockholm, 1943, табл. 114, 1, 7, 12; *Skovmand. De danske skattefund fra vikingetiden og den Aldste middelalder*. — *Aarober for nordisk Oldkyllighed og historie*. København, 1942, с. 25.

<sup>13</sup> Ажурные серебряные пронизки из рубчатой проволоки есть в Гнездовском кладе 1868 г.; одна встречена в культурном слое Белоозера. Они типологически отличаются от биконических бус и, вероятно, изготовлялись в более позднее время. См.: *Лушин А. С.* Памятники художественного ремесла древней Руси X—XIII вв. М., 1936, с. 56, табл. 3; *Голубева Л. А.* Вещь и славяне на Белом озере. М., 1973, с. 68.

<sup>14</sup> *Корзухина Г. Ф.* Курган в урочище Плакун близ Ладоги. — *КСИА*, 125, 1971, с. 63.

<sup>15</sup> Там же, стр. 63. Выражаю признательность Г. Ф. Корзухиной за указание на аналогичные украшения из клада в Дани.

<sup>16</sup> *Львова З. А.* Стекланные бусы Старой Ладоги. — *АСГЭ*, 10, 1968, с. 76—79.

<sup>17</sup> *Фехнер М. В.* Деревяна Северо-Западной и Северо-Восточной Руси X—XIII вв. по археологическим данным. — *Труды ГИМ*, 43, 1967, с. 280.

<sup>18</sup> *Arbman H. Birka*, табл. 161—166.

<sup>19</sup> Определение О. И. Давидан.

<sup>20</sup> *Petersen J. Vikingetidens Smykker*. Stavanger, 1928, с. 26, 27, 29—31.

<sup>21</sup> *Бранденбург Н. Е.* Курганы Южного Приладожья. — *МАР*, № 18, 1895, с. 122; *Дедюхина В. С.* Древнейшие скандинавские вещи на территории Руси [Рукопись, хранится на кафедре археологии Исторического факультета МГУ]; Она же. Фибулы скандинавского типа. — *Труды ГИМ*, 43, 1967, с. 195.

<sup>22</sup> Определение И. Г. Добровольского; 1) дирхем. Халиф Ал-Мансур, город Ал-Мухаммadiyah, 769 г.; 2) дирхем. Омейяды, VIII в. (вероятно, середина); 3) полурахма. Аббасидские наместники Табаристана. Анонимный чекан, 780—788 гг.

<sup>1</sup> *Сабанцев Н. П.* Описание курганов Мологского уезда. — *Труды Ярославского губернского статистического комитета*, IV, 1868, с. 93; *Тихомиров И. А.* Кто насыпал Ярославские курганы. — ч. I. — *Труды II областного историко-археологического съезда*. Тверь, 1903, с. 87—248; ч. II. — *Труды III областного историко-археологического съезда*. Владимир, 1909, с. 1—98; *Станкевич Я. В.* К вопросу об этническом составе населения Ярославского Поволжья в IX—X ст. — *МИА*, № 6, 1941, с. 56—88; *Фехнер М. В.* Тимеревский могильник. — *Ярославское Поволжье X—XI вв.* М., 1963, с. 5—19.

<sup>2</sup> *Кельсиев А. И.* Отчет по раскопкам в Ярославской и Тверской губерниях, произведенным в 1878 году. — *Антропологическая выставка 1879 года*, т. II. М., 1878—1879, с. 307.

<sup>3</sup> *Архив ЛОИА*, ф. 1, д. 82/1900, л. 14; д. 71/1908, л. 6.

<sup>4</sup> *Архив ЛОИА*, ф. 35, д. 59/1938, л. 22; *Станкевич Я. В.* К вопросу об этническом составе... с. 60.

<sup>5</sup> *Фехнер М. В.* Тимеревский могильник, с. 6.

<sup>6</sup> Там же, с. 7.

<sup>7</sup> Там же, с. 6.

<sup>8</sup> *Ярославское Поволжье X—XI вв.*

<sup>9</sup> Антропологические определения выполнены ассистентом кафедры антропологии и этнографии исторического факультета ЛГУ Н. Н. Цветковой.

<sup>10</sup> Определения костных остатков животных выполнены на кафедре зоологии Биолого-Почвенного факультета ЛГУ.

<sup>11</sup> *Kivikoski E. Kvarnbacken*. Helsinki, 1963, с. 9—62; *Nerman B.* Die Verbindungen zwischen Scandinawien und dem Ostbaltikum in der Bronzezeit und ältesten Eisenzeit. — *Acta archaeologica*, IV, 1933, с. 241—245. Подробную библиографию см. в статье Б. Нермана.

<sup>12</sup> *Arbman H.* Schweden und das karolingische Reich. Stockholm, 1937, с. 89, табл. 64; *Kivikoski E.* Указ. соч., с. 54, табл. 18, 19, 51; *Rydh H.* Förhistoriska