

RUSSIAN ACADEMY OF SCIENCES
INSTITUTE FOR THE HISTORY OF MATERIAL CULTURE

РОССИЙСКАЯ АКАДЕМИЯ НАУК
ИНСТИТУТ ИСТОРИИ МАТЕРИАЛЬНОЙ КУЛЬТУРЫ

**TRANSACTIONS
OF THE INSTITUTE
FOR THE HISTORY OF MATERIAL CULTURE**

N 11



St. Petersburg

2015

ЗАПИСКИ
ИНСТИТУТА ИСТОРИИ
МАТЕРИАЛЬНОЙ КУЛЬТУРЫ РАН

№ 11



С.-Петербург

2015

ББК 63.4

Записки Института истории материальной культуры РАН. СПб.: «ДМИТРИЙ БУЛАНИН», 2015.
№ 11. 192 с.

ISSN 2310-6557

ISBN 978-5-86007-809-3

Transactions of the Institute for the History of Material Culture. St. Petersburg: «DMITRY BULANIN»,
2015. N 11. 192 p.

Редакционная коллегия: Е. Н. Носов (главный редактор), В. А. Алёшкин, С. В. Белецкий, Ю. А. Виноградов, Л. Б. Вишняцкий, М. Т. Кашуба, Л. Б. Кирчо (заместитель гл. редактора), А. К. Очердной
Editorial board: E. N. Nosov (editor-in-chief), V. A. Alekshin, S. V. Beletsky, Yu. A. Vinogradov, L. B. Vishnyatsky, M. T. Kashuba, L. B. Kircho (deputy editor), A. K. Otcherednoi

Рецензенты: доктор исторических наук Ю. Е. Березкин, кандидат исторических наук С. А. Кулаков
Editorial referees: Doctor of Historical Sciences Yu. E. Berezkin, Candidate of Historical Sciences S. A. Kulakov

Издательская группа: Л. Б. Кирчо, В. Я. Стеганцева
Publishing group: L. B. Kircho, V. Ya. Stegantseva

В № 11 «Записок ИИМК РАН» представлены научные работы, отражающие новейшие открытия и исследования в области археологии и древней истории. В статье К. Н. Степановой разработана основа классификации ударно-абразивных инструментов эпохи верхнего палеолита. Е. М. Колпаков проанализировал сцены морского промысла в наскальном искусстве Фенноскандии. Н. Н. Скакун и В. В. Терехина систематизировали данные об использовании костного сырья на трипольском поселении Бодаки. В статье С. Бобомуллоева, Н. М. Виноградской и Б. Бобомуллоева впервые вводятся в научный оборот материалы нового могильника эпохи бронзы в Юго-Западном Таджикистане, а в работе А. А. Казарницкого – палеоантропологические материалы античности и нового времени из Новосёлковского городища в Краснодарском крае. Уточнению хронологии и типологии ряда археологических категорий раннего железного века, античности и Древней Руси посвящены работы М. Т. Кашубы, В. А. Горончаровского и А. Е. Терещенко, а также К. В. Горлова. В статье Ю. А. Виноградова проведен анализ внутренней структуры царского склепа конца II–начала III в. н. э. на Карантинном мысу в Керчи. Использование вьючного транспорта в древнем Согде на основе изображений в живописи Пенджикента освещено В. И. Распоповой. А. В. Курбатов проследил своеобразие традиции использования кожи для письма в древнерусских городах.

В разделе «Из истории науки» публикуется дискуссионная статья Л. С. Клейна, критикующая современную концепцию культурогенеза. В разделе «Хроника» приводится информация о расширенном заседании Ученого совета Института, проведенном совместно с Отделом истории античной культуры и посвященном юбилею В. А. Горончаровского. Издание адресовано археологам, культурологам, историкам, музейоведам, студентам исторических факультетов вузов.

The 11th issue of the «Transactions of the Institute for the History of Material Culture of the Russian Academy of Sciences» contains scholarly works reflecting the newest discoveries and studies in archaeology and ancient history. The paper by K. N. Stepanova deals with the main principles of classification of the percussive-abrasive stone tools of the Upper Paleolithic. E. M. Kolpakov analyzes the scenes of sea hunting present in the rock art of Fennoscandia. N. N. Skakun and V. V. Terekhina provide a summary of the evidence on the use of osseous materials at the Tripolyan site of Bodaki. The paper by S. Bobomullov, N. M. Vinogradova and B. Bobomullov provides the first description of the materials from a newly discovered Bronze Age cemetery in Southwestern Tajikistan, while A. A. Kazarnitsky's work introduces the paleoanthropological materials of the Classical Antiquity and Early Modern periods from the fortified settlement of Novosyolovo in the Krasnodar region. The works by M. T. Kashuba, V. A. Goroncharovsky with A. E. Tereszczenko, as well as K. V. Gorlov, are devoted to the questions of chronology and typology of a number of artifact categories from the Iron Age, Classical Antiquity and Old Rus, respectively. Yu. A. Vinogradov conducts an analysis of the inner structure of the tsar's crypt on the Karantinny cape near Kerch dated to the late II–early III c. AD. V. I. Raspopova analyzes some paintings discovered in Penjikent to elucidate the character of use of the pack transport in ancient Sogd. A. V. Kurbatov's paper is devoted to the tradition of using leather for writing in Old Russian towns.

The section «From the history of science» contains a polemic paper by L. S. Klejn, who criticizes the idea of «culturogenetics» taken by some to represent a distinct discipline. The section of «Chronicles» informs about the extended session of the Institute Academic Board held together with the Department of the History of Classical Culture in honor of V. A. Goroncharovsky's jubilee. The volume is intended for archaeologists, culturologists, historians, museum workers, and students of historical faculties.

ISSN 2310-6557

ISBN 978-5-86007-809-3

© Институт истории материальной культуры РАН, 2015

© Издательство «ДМИТРИЙ БУЛАНИН», 2015

© Авторы статей, 2015

СОДЕРЖАНИЕ

СТАТЬИ

| | |
|---|-----|
| <i>К. Н. Степанова.</i> Классификация ударно-абразивных орудий верхнего палеолита (по материалам стоянок Русской равнины) | 7 |
| <i>Е. М. Колтаков.</i> Морской промысел в петроглифах Фенноскандии | 23 |
| <i>Н. Н. Скакун, В. В. Терехина.</i> Значение костного сырья в эпоху ранних металлов (по материалам трипольского поселения Бодаки) | 33 |
| <i>С. Бобомуллов, Н. М. Виноградова, Б. Бобомуллов.</i> Раскопки могильника среднего бронзового века Фархор на юге Таджикистана | 47 |
| <i>М. Т. Кашуба.</i> Заметки о пиксидах раннего железного века на юго-западе Восточной Европы | 67 |
| <i>В. А. Горончаровский, А. Е. Терещенко.</i> О монетном деле Синдики в конце V–начале IV в. до н. э. | 77 |
| <i>Ю. А. Виноградов.</i> О гробнице на Карантинном мысу под Керчью (городище Мирмекий) | 97 |
| <i>А. А. Казарницкий.</i> Палеоантропологические материалы античного и нового времени из Новосёловского городища (Краснодарский край) | 109 |
| <i>В. И. Распопова.</i> Вьючное седло в живописи Пенджикента VIII в. | 125 |
| <i>К. В. Горлов.</i> Хронология односторонних наборных гребней с накладками из медного сплава на территории Древней Руси | 139 |
| <i>А. В. Курбатов.</i> Исторические традиции в использовании кожи для письма | 154 |

ИЗ ИСТОРИИ НАУКИ

| | |
|---|-----|
| <i>Л. С. Клейн.</i> Культурогенез как понятие и концепция: скептические размышления | 168 |
|---|-----|

ХРОНИКА

| | |
|--|-----|
| <i>Ю. А. Виноградов, С. В. Кашаев.</i> Расширенное заседание Отдела истории античной культуры ИИМК РАН, посвященное 60-летию В. А. Горончаровского | 180 |
| Список сокращений | 183 |
| Список авторов статей, опубликованных в «Записках ИИМК РАН», № 11 | 186 |
| Правила оформления рукописей для публикации в «Записках ИИМК РАН» | 188 |

CONTENTS

RESEARCH PAPERS

| | |
|---|-----|
| <i>K. N. Stepanova.</i> Classification of the percussive-abrasive tools from the Upper Paleolithic sites of the Russian Plain..... | 7 |
| <i>E. M. Kolpakov.</i> Sea hunting in the rock carvings of Fennoscandia..... | 23 |
| <i>N. N. Skakun, V. V. Terekhina.</i> Bone as raw material for tools in the Early Metal Period (with particular reference to the Tripolyan settlement of Bodaki) | 33 |
| <i>S. Bobomulloev, N. M. Vinogradova, B. Bobomulloev.</i> Excavations of the Middle Bronze Age cemetery of Farhor in South Tajikistan | 47 |
| <i>M. T. Kashuba.</i> Notes on the Early Iron Age pyxes in the southwest of East Europe | 67 |
| <i>V. A. Goroncharovsky, A. E. Tereszczenko.</i> About the coinage of Sindike in the late V – early IV centuries BC | 77 |
| <i>Yu. A. Vinogradov.</i> About the crypt on the Karantinnyi cape near Kerch (ancient settlement of Myrmekion)..... | 97 |
| <i>A. A. Kazarnitsky.</i> Paleoanthropological materials of the Classical Antiquity and Early Modern periods from the fortified settlement of Novosyolovo (Krasnodar region)..... | 109 |
| <i>V. I. Raspopova.</i> Pack-saddle in the Penjikent paintings of the VIII century | 125 |
| <i>K. V. Gorlov.</i> Chronology of one-sided composite combs with copper alloy plates on the territory of Old Rus | 139 |
| <i>A. V. Kurbatov.</i> Historical traditions of using leather for writing..... | 154 |

FROM THE HISTORY OF ARCHAEOLOGY

| | |
|---|-----|
| <i>L. S. Klejn.</i> «Culturogenesis» as a concept and idea: skeptical considerations..... | 168 |
|---|-----|

CHRONICLE

| | |
|---|-----|
| <i>Yu. A. Vinogradov, S. V. Kashaev.</i> Extended session of the Department of the History of Classical Culture of IHMC RAS dedicated to the 60th anniversary of V. A. Goroncharovsky | 180 |
| List of abbreviations..... | 183 |
| List of authors..... | 186 |
| Instructions to contributors..... | 188 |

ХРОНОЛОГИЯ ОДНОСТОРОННИХ НАБОРНЫХ ГРЕБНЕЙ С НАКЛАДКАМИ ИЗ МЕДНОГО СПЛАВА НА ТЕРРИТОРИИ ДРЕВНЕЙ РУСИ

К. В. ГОРЛОВ

Ключевые слова: *Древняя Русь, односторонние наборные гребни с накладками из медного сплава, хронология, погребения, поселения.*

Keywords: *Old Rus, one-sided composite combs with copper alloy plates, chronology, burials, settlements.*

Односторонние наборные гребни с накладками из медного сплава являются редкими археологическими находками. В Европе зафиксировано около 30 таких гребней в 20 пунктах (Дементьева 2014: 143). В Западной Европе и Скандинавии они появляются уже в первой половине X в. (Ambrosiani 1984: 167).

На территории Древней Руси известно 9 гребней (рис. 1): по одному в Старой Ладогe, Новгороде, Михайловском могильнике и Шестовицах, два – в Тимёрёвском могильнике и три – в Гнёздовском могильнике.

До недавнего времени гребни с медными накладками лишь упоминались (Спицын 1905: 38; Давидан 1962: 101; Колчин 1956: 126). М. В. Фехнер и Н. Г. Недошивина, ссылаясь на К. Амбросиани (Ambrosiani 1984), принимали для них западноевропейскую и скандинавскую хронологические шкалы и датировали гребни из ярославских курганов первой половиной X в. (Фехнер, Недошивина 1987: 82). Западноевропейская хронология гребней была принята также И. В. Дубовым и В. Н. Седых.

Предметом специального исследования гребни с медными накладками стали в работах А. С. Дементьевой, по мнению которой на территории Древней Руси они получили распространение со второй половины X в. и бытовали до начала XI столетия (Дементьева 2011; 2014: 146). Эта датировка была принята С. С. Зозулей (Зозуля 2012). Однако А. С. Дементьева привела обоснование хронологии только для трех гребней из гнёздовских курганов (Дементьева 2014). Для остальных находок детальное изучение хронологии комплексов не проводилось.

Наиболее надежно датируемый гребень был «обнаружен в Новгороде на 26-й мостовой Великой улицы» (Колчин 1956: 126). Дендродата позволяет отнести попадание данного экземпляра в культурный слой между 989 и 1006 гг. (Колчин 1963: 90).

Другой гребень (СЛ-1659), найденный в Старой Ладогe в 1948 г. (рис. 2, 1), был отнесен к горизонту Д и датирован IX–X вв. (Гроздилов 1948: 265; Давидан 1962: 101; 1974: 43). А. С. Дементьева также приняла широкую хронологию этого гребня (горизонт Д) (Дементьева 2009: 40). Однако работа с текстом диссертации О. И. Давидан, отчетами и полевыми дневниками Г. П. Гроздилова позволила сузить дату гребня.

В записях Г. П. Гроздилова указано, что гребень был найден в плотно слежавшемся слое чернозема в квадрате М VII «на гл. 0,62, т. е. на уровне остатка

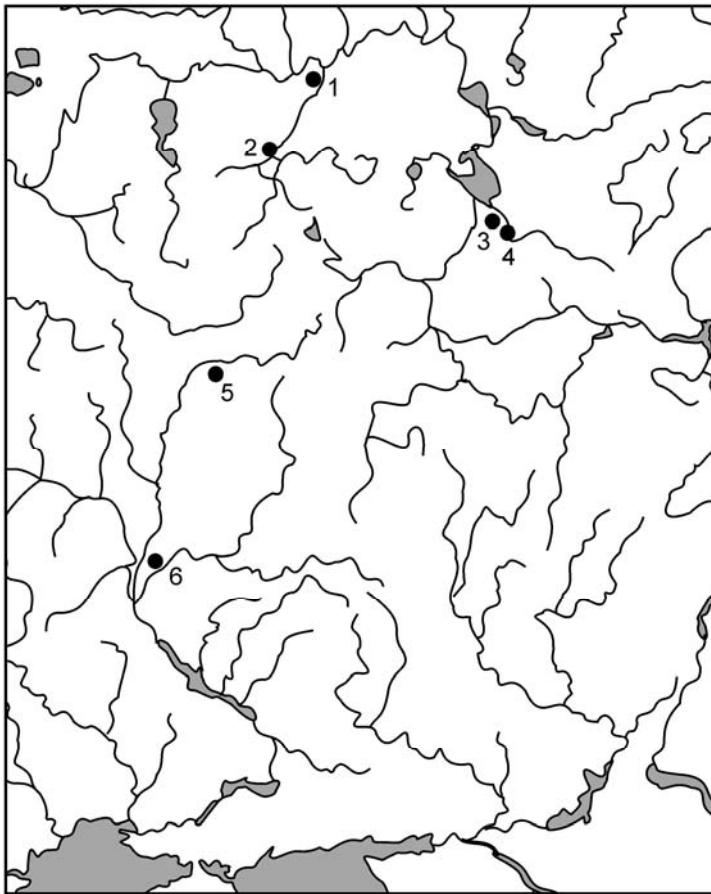


Рис. 1. Топография односторонних наборных гребней с бронзовыми накладками на территории Древней Руси: 1 – Старая Ладога (Земляное городище); 2 – Новгород; 3 – Тимерёво; 4 – Михайловское; 5 – Гнёздово; 6 – Шестовицы

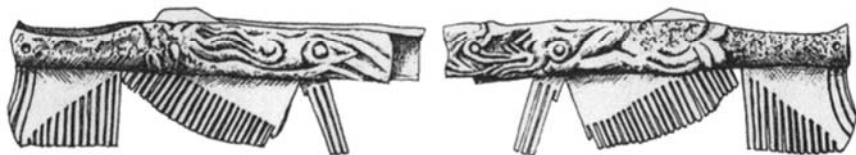
Fig. 1. Map showing the distribution of one-sided composite combs with bronze plates on the territory of Old Rus: 1 – Staraya Ladoga (Zemlyanoe settlement); 2 – Novgorod; 3 – Timerevo; 4 – Mikhailovskoe; 5 – Gnezdovo; 6 – Shestovitsy

Рис. 2. Костяные односторонние наборные гребни с накладками из медного сплава: 1 – Старая Ладога (Земляное городище); 2 – Шестовицы (сооружение 12); 3 – Михайловское (кург. 8, 1898 г.); 4–5 – Тимерёво (4 – кург. 245; 5 – кург. 348); 6–8 – Гнёздово (6 – кург. Ц-23; 7 – кург. 97; 8 – кург. Ц-160)

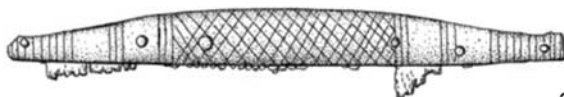
Fig. 2. Bone one-sided composite combs with copper alloy plates: 1 – Staraya Ladoga (Zemlyanoe settlement); 2 – Shestovitsy (structure 12); 3 – Mikhailovskoe (barrow 8, 1898); 4–5 – Timerevo (4 – barrow 245; 5 – barrow 348); 6–8 – Gnezdovo (6 – barrow Ц-23; 7 – barrow 97; 8 – barrow Ц-160)



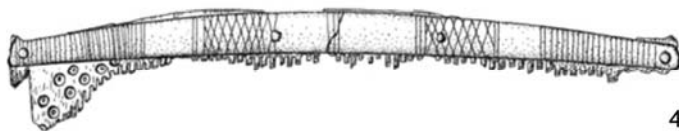
1



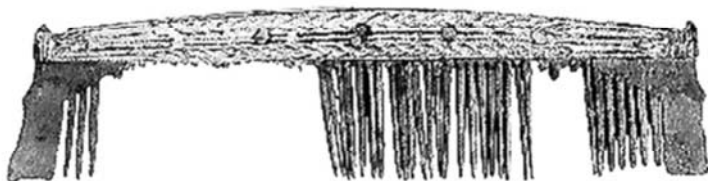
2



3



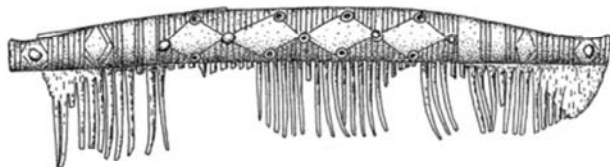
4



5



6



7



8



деревянной уличной мостовой» (Гроздилов 1948: 265). Е. А. Рябинин, продолжая исследования данного комплекса в 1973–1975 гг., пришел к выводу, «что это сооружение является, скорее всего, значительно пострадавшим при разборке основанием большой жилой постройки с примыкающими к ней хозяйственными пристройками» (Рябинин 1985: 36). Два бревна из этого настила были датированы 927 и 932 гг. (Черных 1985: 78–79). Следовательно, строительство «большого дома» производилось на рубеже 920–930-х гг. (около 931 г.). Данная постройка существовала до пожара 954 г., после которого была перестроена (Кузьмин 2000: 53). Такая датировка укладывается во временные рамки яруса VIII (Мачинский и др. 1986: 166).

Третий гребень был найден в Шестовицах в 2000 г. (рис. 2, 2) на территории усадьбы в сооружении 12.¹ Бытование усадьбы относится к X–началу XI в. (Васюта 2001: 4–12; Скороход 2010). Однако эти 100 лет распадаются на два временных промежутка, которые характеризуются сменой деятельности хозяев усадьбы. К первому периоду (первая половина X в.) принадлежат наземный дом (постройка 19), по конструктивным особенностям характерный для скандинавского домостроительства, а также часть хозяйственных построек, связанных, скорее всего, с металлургическим производством, кузнечной деятельностью, косторезным ремеслом и др. (Скороход 2010). Второй этап (вторая половина X–начало XI в.) характеризуется перепрофилированием деятельности хозяев, которые теперь занимаются токарным делом и рыболовством, принявшим широкий размах (Васюта 2001: 4–12). В это время на территории усадьбы появляется двухкамерное жилище. В первой половине XI в. комплекс гибнет в пожаре (Скороход 2010).

Из могильников Ярославского Поволжья происходят три гребня с бронзовыми накладками. Первый из них (рис. 2, 3) найден в погребении по обряду кремации в кург. 8 Михайловского некрополя (раскопки 1898 г.): в куче пепла обнаружены «черепки 2-х горшков», «железное копьё», «железный нож» и «пр.», а в материковой яме – «бронзовая пряжка», «ножик железный», бронзовая толстая булавка, «обломки костяной гребенки с бронзовым ободком» (Тихомиров 1898: 78).

К датирующим данное погребение предметам относятся *железный наконечник копья* (тип VII – для охоты; по типологии А. Н. Кирпичникова) и *кольцевидная булавка* (фибула).² На территории Древней Руси такие наконечники

¹ Ф. А. Андрощук и В. Н. Зоценко указали, что гребень был найден в постройке 19 (Андрощук, Зоценко 2012: 361). В публикации О. Васюты приводится подробное описание вещей, выявленных в постройке 19, среди которых гребень не значится, но указан автором в перечне материала из постройки 12 (Васюта 2001: 4). Заметим, что постройка 19 была исследована в 2004 г., а находка гребня относится к 2000 г.

² В отчете И. А. Тихомирова кольцевидная булавка не указана, но автором приведена «бронзовая пряжка», которая, скорее всего, и является неверно определенной «кольцевидной булавкой» (Тихомиров 1898: 78). В каталоге Я. В. Станкевич также отмечена «бронзовая пряжка» с указанием на рисунок «(табл. IV, 5, стр. 70)» (Станкевич 1941: 87). Но табл. IV находится на с. 76, и под номером 5 приведено изображение верхней части (кольца) «кольцевидной булавки». В то же время в подписи под таблицей указано, что предмет происходит из другого кургана (Там же: 70, 76). Скорее всего, в статье допущен-

копий датируются IX–XI вв. (Кирпичников 1966: 17–18). *Кольцевидная булава* (фибула) в восточнославянском ареале также имеет относительно широкие рамки бытования. Е. Н. Носов и Н. В. Хвошинская отмечают, что на Рюриковом городище было найдено всего 24 фибулы, из которых 8 зафиксированы в комплексах (причем одна фибула имеет дендродату – 900 г.) (Носов, Хвошинская 2006). В Старой Ладогe такие булавки найдены в раскопе на Варяжской улице (дендродата – с 30–40-х гг. X в. по 995 г.) (Петренко 1985: 115). Таким образом, булавку из кург. 8 Михайловского некрополя можно датировать в рамках IX–X вв.

Следующая ярославская находка гребня (рис. 2, 4) происходит из кург. 245 Тимерёвского некрополя, где, судя по инвентарю, было совершено двойное мужское и женское трупосожжение (Фехнер, Недошивина 1987: 76). К группе датирующих предметов относятся *весовые гирьки, двускорлупные фибулы, кольцевидная булава и сердоликовые бусины*.

Весовые гирьки 14-гранной формы весом 2,75 г (кратностью 4 + 4). Наиболее ранние весовые гирьки в Древней Руси найдены в Старой Ладогe в слое 50-х гг. IX в. По мнению О. И. Давидан, широкое распространение такие гирьки получили в X в. (Давидан 1987: 123). Т. А. Пушкина указывает, что в гнёздовских погребениях конца IX–первой половины X в. бочонковидные и 14-гранные гирьки появляются практически одновременно. В Северной Европе обе формы гирек присутствуют в комплексах IX в. (Пушкина 1991: 233). В качестве нижней даты весовых гирек из кург. 245 мы принимаем 50-е гг. IX в., в качестве верхней даты, в соответствии с хронологией новгородских находок, – XIII в. (Янин 2009: 194).

Фибулы двускорлупные типа P-51B³ на территории Древней Руси можно датировать в пределах X в. и ограничить бытование по новгородской находке условно 1026 г. (Седова 1981: 84).⁴

Кольцевидная булава, как было отмечено выше, датируется IX–X вв.

Сердоликовые цилиндрические бусины (или *бусина?*), по мнению Е. А. Рябина, появляются в Старой Ладогe в микрогоризонте E₃ (777–790 гг.). Однако он указал на присутствие бусин данного типа и в горизонте D, а также в слоях Новгорода (Рябинин 1995). Соответственно, мы принимаем за нижнюю дату бусин последнюю четверть VIII в., а за верхнюю – XI в.

В целом, на основании вещевого материала погребение кург. 245 можно датировать X в.

ны опечатки, так как в самом тексте есть упоминание о «кольцевидной скандинавской фибуле» в кург. 18 и дана верная ссылка на рисунок (Там же: 75). «Кольцевидная булава» приведена и в работе М. В. Фехнер как «фибула» (Фехнер 1963: 83).

³ Для двускорлупных фибул в работе принята типология Я. Петерсена и И. Янссона (Petersen 1928; Jansson 1985).

⁴ Рассматривая хронологию фибул в восточнославянском ареале, Ф. А. Андрощук приходит к выводу, что подавляющая масса таких находок бытовала на Руси в первой половине X в. и лишь единичные экземпляры – во второй (Андрощук 1999). Однако исследователем не учтена, например, фибула из Новгорода, имеющая дендродату. Кроме того, датировки ряда курганов в современной археологической литературе пересмотрены.

Еще один тимерёвский гребень (рис. 2, 5) был обнаружен в 1976 г. в кург. 348. Здесь было открыто камерное погребение, в котором находился скелет женщины в сидячем положении (Недошивина, Фехнер 1985: 108). На накладке гребня, входившего в инвентарь этого погребения, была нанесена позолота. Изделие было зафиксировано висющим на цепочке вместе с ножом, деревянная рукоять которого была обмотана серебряной проволокой.

Н. Г. Недошивина и М. В. Фехнер указывали, что погребение «может быть датировано первой половиной X в. (двускорлупные фибулы типа Р-51В, гребень с бронзовой накладкой)» (Там же: 110). На основании камерного обряда захоронения и сопутствующего инвентаря, в частности денария-подвески, отчеканенного около 890–910 гг., С. С. Зозуля и Т. Ю. Стукалова отнесли время совершения погребения к «рубежу X–XI вв., точнее около 990–1010 гг.» (Зозуля, Стукалова 2010: 86). Позднее С. С. Зозуля датировал захоронение даже 990-ми гг. (Зозуля 2012: 97).

Датировка погребения С. С. Зозули является в целом верной. Но не исключено, что данное погребение корректнее датировать последней третью X в., учитывая присутствующий в его составе денарий.

Три гребня с бронзовыми накладками происходят из гнёздовских курганов. Первый гребень (рис. 2, 6) был обнаружен при раскопках в центральной курганной группе в инвентаре кург. Ц-23 (Сергеев 1899: 27; Дементьева 2011).⁵ Среди инвентаря погребения упомянуты «скандинавская фибула, 3 обломка другой фибулы, игла железная для фибулы, бронзовая оправка орнаментированной гребенки, пять кусков сломанной железной пластинки...» (Сергеев 1899: 38–39). Установление относительно узких временных рамок погребения возможно только на основании хронологии *двускорлупных фибул*, относящихся к типу Р-52, которые получают распространение с 50-х гг. X в. (Jansson 1985: 83–90).

Следующая гнёздовская находка (рис. 2, 8) происходит из состава разрушенного при строительных работах кургана, инвентарь которого был подробно описан С. И. Сергеевым в документах, направленных в Императорскую Археологическую комиссию (Сергеев 1899: 9, 25, и т. д.). В 1905 г. А. А. Спицын опубликовал предметы, присвоив кургану номер 97 (Спицын 1905: 12, 14, 15, 17, 19). В. А. Булкин в специальной статье, посвященной происхождению коллекции из кург. 97, подробно описал, опираясь на архивные материалы, историю «раскопок» данного комплекса, указав на ошибки, бытовавшие в историографии (Булкин 1982: 139–142).

Среди богатого инвентаря кург. 97 можно выделить два меча, умбон, детали поясного набора, серебряный крестик, дирхем с ушком (913 г.), весовые гирьки, «чашеобразные овальные застежки с узором и бронзовыми украшениями по 4 конских головки, а средняя – в виде свиной головки» (Сергеев 1899: 9). Подробное описание двух «застежек» дает основание отнести их к типу Р-52/55, что, в свою очередь, позволяет определить нижнюю дату совершения погребения

⁵ В статье А. А. Спицына (Спицын 1905: 38), на которую ссылается А. Н. Дементьева, курган приведен по номером 34 (21). В отчете С. И. Сергеева данный комплекс, раскопанный 4 июня, приведен под номерами 22–23 (Сергеев 1899: 27).

ния 50-ми гг. X в. Следует также отметить запаздывание монеты-подвески относительно предполагаемой нижней даты совершения погребения (условно 950 г.) минимум на 37 лет.

Третий гнёздовский гребень (рис. 2, 7) происходит из кург. Ц-160, исследованного Д. А. Авдусиным и Т. А. Пушкиной в 1991 г. и отнесенного ко второй половине X-рубежу X-XI вв. (Дементьева 2014: 144, 146). Надежную нижнюю временную границу возможного совершения погребения дает найденный здесь фрагмент дирхема 937/938 гг. (Путь из варяг в грек и из грек... 1996: 56).

По сведениям А. С. Дементьевой, еще один гребень с накладками из медного сплава происходит из Лепляевского могильника, который исследовался в 1906 г. (Макаренко 1907: 44-46), в 1913-1914 г. (Щербаківський 1925: 344-348) и в 1949 г. (Выезжаев 1954). Однако ни в одной из публикаций односторонний наборный гребень с накладками не упомянут. Сведения о нем отсутствуют также и в работе В. Щербаковского, посвященной экспозиции Полтавского народного музея, в котором экспонировались находки из лепляевских погребений (Щербаківський 1919: 13-22). Правда, в кург. 79 был зафиксирован маленький бронзовый гребень с двумя конскими головками на спинке (Щербаківський 1925: 344-346), однако он не имеет ничего общего с рассматриваемыми односторонними гребнями.

Аналогичная ситуация прослеживается и с гребнем, который, как указывает А. С. Дементьева, происходит из Подболотьевского могильника. В отчете В. А. Городцова упоминание о гребне с бронзовыми накладками отсутствует (Городцов 1914). О. В. Зеленцова также подтвердила отсутствие одностороннего наборного гребня с накладками из медного сплава как среди материалов раскопок В. А. Городцова, так и среди находок исследованных ею погребений Подболотьевского могильника (письмо О. В. Зеленцовой от 04.05.2014). В работе Т. А. Пушкиной, посвященной исследованию скандинавских находок из окрестности Муромы (Пушкина 1988: 165-166), гребень с накладками также не упомянут. «Костяной гребень в оправе и с цепочкой» (Бейлекчи 2003: 112, 113) указан среди перечня предметов, купленных И. С. Куликовым, А. Ф. Жадиным и Н. Г. Добрынкиным в 1910 г. у крестьян-кладоискателей. Благодаря консультации и фотографии, предоставленной Валентином Бейлекчи, стало ясно, что это односторонний гребень с фигурной спинкой. К этому гребню через центральное большое отверстие посредством продетого кольца была прикреплена цепочка, а с боков к изделию привешены две трапециевидные подвески-пластины. Таким образом, гребень из Подболотьевского могильника не принадлежит к группе односторонних гребней с накладками из медного сплава.

В целом, из 9 рассматриваемых односторонних наборных гребней с накладками из медного сплава бытование 6 уверенно можно отнести ко второй половине X в. (рис. 3). Датировки гребней из кург. 245 Тимерёвского могильника и кург. 8 Михайловского могильника на основании комплексов инвентаря имеют широкие временные рамки. Наиболее интересной оказывается находка из Старой Ладogi, дендродата которой приходится на 30-е-начало 50-х гг. X в., что противоречит дате гребней по А. С. Дементьевой и узким датам 6 экземпляров с территории Древней Руси. Можно предположить, что находка попала в Старую Ладogu незадолго до пожара и была утеряна ее обладателем во время бегства (находка из Шестовиц также происходит из постройки, погибшей в огне).

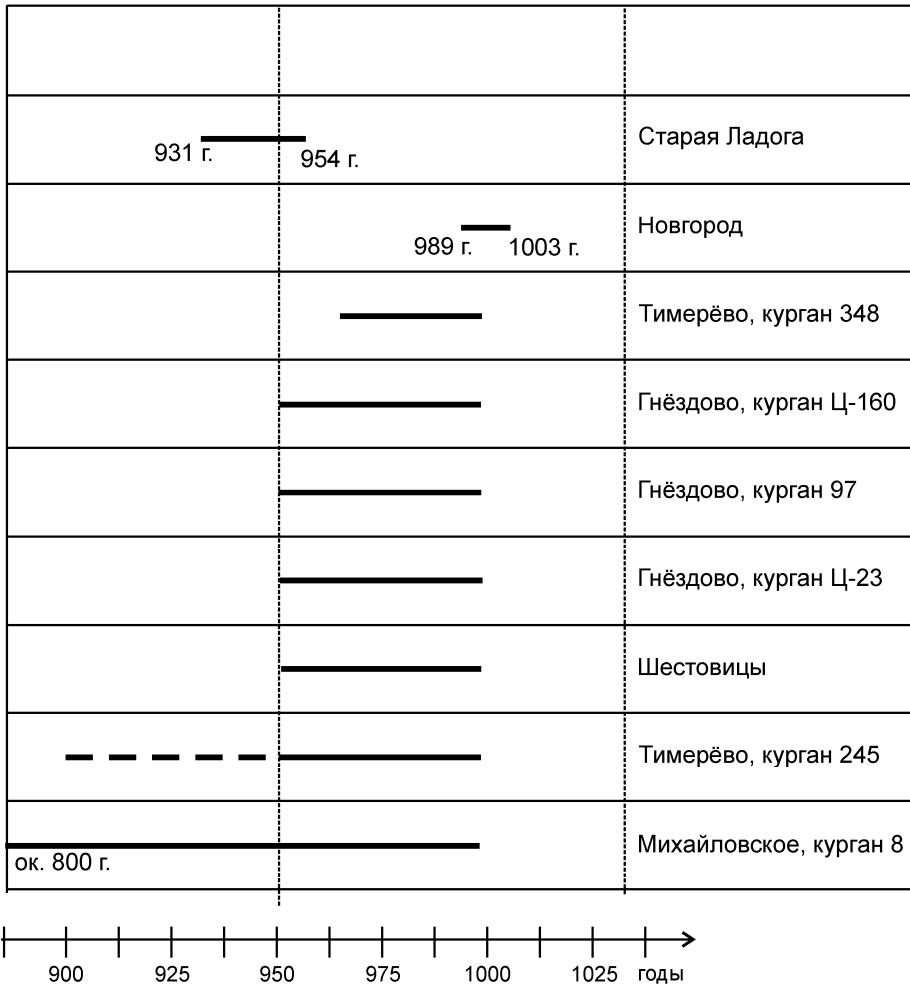


Рис. 3. Хронология погребений с односторонними составными гребнями с бронзовыми накладками на территории Древней Руси

Fig. 3. Chronology of burials with one-sided composite combs with bronze plates on the territory of Old Rus

Таким образом, гребни с бронзовыми накладками на территории Древней Руси бытовали, в основном, во второй половине X–начале XI в.

Литература и источники

Андрощук 1999 – Андрощук Ф. А. К датировке скандинавских фибул типа Petersen-51 // Vita Antiqua. 1999. № 1. С. 89–93.

Андрощук, Зоценко 2012 – *Андрощук Ф., Зоценко В.* Скандинавские древности Южной Руси: Каталог. Paris: Association des Amis du Centre d'Histoire et Civilisation de Byzance, 2012. 367 с.

Бейлекчи 2003 – *Бейлекчи В. В.* Коллекции из могильников племени мурома в фондах Муромского музея // Смирнов Ю. М. (ред.). Уваровские чтения-IV. Богатырский мир: эпос, миф, история. Муром, 14–16 апреля 1999 г. Муром: Изд.-полиграф. центр Муромский Институт; Владимирский ГУ, 2003. С. 111–113.

Булкин 1982 – *Булкин В. А.* «Курган 97» из раскопок С. И. Сергеева в Гнёздове // Макарова В. В. (ред.). Северная Русь и ее соседи в эпоху раннего средневековья: Межвузовский сб. Л.: Изд-во ЛГУ, 1982. С. 138–142.

Васюта 2001 – *Васюта О.* Звіт про археологічні дослідження в ур. Коровель біля с. Шестовиця Чернігівської області в 2000 р. Т. 2: Дослідження на посаді городища в ур. Коровель. Чернігів: Інститут археології НАНУ; Чернігівський державний педагогічний університет імені Т. Г. Шевченка, 2001. 136 с.

Выезжаев 1954 – *Выезжаев Р. И.* Новые материалы из раскопок Лепляевского могильника // КСИА АН УССР. 1954. Вып. 3. С. 33–37.

Городцов 1914 – *Городцов В. А.* Археологические исследования в окрестностях г. Мурома // Древности. М., 1914. С. 40–216 (Тр. Московского Археологического общества. Т. 24).

Гроздилов 1948 – *Гроздилов Г. П.* Дневник полевых работ экспедиции в 1948 г. с рисунками находок (книга № 2) // НА ИИМК РАН, РА, ф. 35, оп. 1, д. 130.

Давидан 1962 – *Давидан О. И.* Гребни Старой Ладogi // АСГЭ. 1962. Вып. 4. С. 95–108.

Давидан 1974 – *Давидан О. И.* Изделия из рога и кости Старой Ладogi как исторический источник: Дис. ... канд. ист. наук // НА ИИМК РАН, РА, ф. 35, оп. 2-д, д. 2/7 (текст), д. 2/8 (альбом иллюстраций).

Давидан 1987 – *Давидан О. И.* Весовые гири Старой Ладogi // АСГЭ. 1987. Вып. 28. С. 119–126.

Дементьева 2009 – *Дементьева А. С.* Односторонние составные гребни с бронзовыми накладками эпохи викингов // Ювелирное искусство и материальная культура: ТД участников 17 коллоквиума (14–18 апреля 2009). СПб.: Изд-во ГЭ, 2009. С. 38–41.

Дементьева 2011 – *Дементьева А. С.* Односторонние составные гребни с бронзовыми накладками с территории Гнёздовского археологического комплекса // Андреев А. И. и др. (ред.). Материалы Междунар. молодежного науч. форума «Ломоносов-2012». М.: МАКС Пресс, 2012. С. 1–2. Электронный ресурс: http://conf.msu.ru/archive/Lomonosov_2011/structure_15_1250.htm

Дементьева 2014 – *Дементьева А. С.* Односторонние составные гребни с металлическими накладками из Гнёздова // Российская археология. 2014. № 1. С. 143–147.

Зозуля 2012 – *Зозуля С. С.* Датировка камерного погребения в кургане 348 Тимерёвского некрополя // Российская археология. 2004. № 4. С. 90–98.

Зозуля, Стукалова 2010 – *Зозуля С. С., Стукалова Т. Ю.* Английский денарий начала IX в. из Тимерёвского археологического комплекса // Номизма. 2010. № 1. С. 86–88.

Кирпичников 1966 – *Кирпичников А. Н.* Древнерусское оружие. Вып. 2: Копья, сулицы, боевые топоры, булавы, кистени IX–XIII вв. М.; Л.: Наука, 1973. 147 с. (САИ. Вып. Е1-36).

Колчин 1956 – *Колчин Б. А.* Топография, стратиграфия и хронология Неревского раскопа // Арциховский А. В. и др. (ред.). Тр. НАЭ. М.: Изд-во АН СССР, 1956. Т. 1. С. 44–137 (МИА. № 55).

Колчин 1963 – *Колчин Б. А.* Дендрохронология Новгорода // Артамонов М. И. (ред.). Новые методы в археологии: Тр. НАЭ. М.: Изд-во АН СССР, 1963. Т. 3. С. 5–103 (МИА. № 117).

Кузьмин 2000 – *Кузьмин С. Л.* Стратиграфия и некоторые проблемы истории Староладожского поселения VIII–X вв. // STRATUMplus. 2000. № 5. С. 50–69.

Макаренко 1907 – *Макаренко Н.* Отчет об археологических исследованиях Полтавской губернии в 1906 г. // *Известия ИАК.* 1907. № 22. С. 38–90.

Мачинский и др. 1986 – *Мачинский Д. А., Кузьмин С. Л., Мачинская А. Д.* Ранние скандинаво-славянские контакты по материалам Ладоги VIII–X вв. // Андреев Ю. В. и др. (ред.). X Всесоюз. конф. по изучению истории, экономики, литературы и языка Скандинавских стран и Финляндии: ТД. М.: АН СССР, Институт общей истории, Институт истории СССР, 1986. Ч. 1. С. 164–166.

Недошивина, Фехнер 1985 – *Недошивина Н. Г., Фехнер М. В.* Погребальный обряд Тимерёвского могильника // *СА.* 1985. № 2. С. 101–115.

Носов, Хвошинская 2006 – *Носов Е. Н., Хвошинская Н. В.* Некоторые аспекты изучения кольцевидных булавок на территории Древней Руси // Кирпичников А. Н. и др. (ред.). Славяне и финно-угры: Контактные зоны и взаимодействие культур: Сб. докладов. СПб.: Нестор-История, 2006. С. 130–140.

Петренко 1985 – *Петренко В. П.* Раскоп на Варяжской улице (постройки и планировка) // Седов В. В. (ред.). Средневековая Ладога: Новые археологические открытия и исследования. Л.: Наука, 1985. С. 81–117.

Путь из варяг в грек и из грек... 1996 – *Путь из варяг в грек и из грек...: Каталог выставки.* М.: Государственный Исторический музей, 1996. 104 с.

Пушкина 1988 – *Пушкина Т. А.* Скандинавские находки из окрестностей Муромы // Седова М. В. (ред.). Проблемы изучения древнерусской культуры (расселение и этнокультурные процессы на Северо-Востоке Руси): Сб. науч. тр. М.: ИА АН СССР, 1988. С. 162–169.

Пушкина 1991 – *Пушкина Т. А.* Торговый инвентарь из курганов Смоленского Поднепровья // Авдусин Д. А. (ред.). Смоленск и Гнёздово (к истории древнерусского города). М.: Изд-во МГУ, 1991. С. 226–243.

Рябинин 1985 – *Рябинин Е. А.* Новые открытия в Старой Ладоге (итоги раскопок на Земляном городище 1973–1975 гг.) // Седов В. В. (ред.). Средневековая Ладога: Новые археологические открытия и исследования. Л.: Наука, 1985. С. 27–75.

Рябинин 1995 – *Рябинин Е. А.* Начальный этап поступления полудрагоценных камней на Север Европы: (Новые материалы древнейшей Ладоги и их скандинавские аналогии) // Мачинский Д. А. (ред.). Ладога и Северная Русь: Чтения, посвящ. памяти Анны Мачинской (Старая Ладога, 21–22 декабря 1995 г.): Материалы к чтением. СПб.: Староладожский историко-архитектурный и археологический музей-заповедник, 1995. С. 56–61.

Седова 1981 – *Седова М. В.* Ювелирные изделия древнего Новгорода (X–XV вв.). М.: Наука, 1981. 196 с.

Сергеев 1899 – *Сергеев С. И.* О раскопках С. И. Сергеева близ дер. Гнёздово Смоленской губ. и уезда. Отчет // НА ИИМК РАН, РА, ф. 1, д. 106.

Скороход 2010 – *Скороход В.* Этапи розвитку Шестовицького посаду (за матеріалами розкопу № 1) у X–на початку XI ст. // Дятлов В. О. и др. (ред.). Середньовічні старожитності Центрально-Східної Європи: Матеріали IX Міжнародної студентської наукової археологічної конф. (Чернігів, 16–18 квітня 2010 р.) Чернігів: Сіверянська думка, 2010. С. 233–238.

Спицын 1905 – *Спицын А. А.* Гнёздовские курганы в раскопках С. И. Сергеева // *Известия ИАК.* 1905. Вып. 15. С. 6–70.

Станкевич 1941 – *Станкевич Я. В.* К вопросу об этническом составе населения Ярославского Поволжья в IX–X ст. // Артамонов М. И. (ред.). Этногенез восточных славян. М.: Изд-во АН СССР, 1941. Т. 1. С. 56–88 (МИА. № 6).

Тихомиров 1898 – *Тихомиров И. А.* Отчет о раскопках курганных кладбищ под селом Михайловское Сереновской волости Ярославских уезда и губернии // НА ИИМК РАН, РА, ф. 1, д. 187.

Фехнер 1963 – *Фехнер М. В.* Внешнеэкономические связи по материалам ярославских могильников // Смирнова А. П. (ред.). Ярославское Поволжье X–XI вв. по материалам

Тимерёвского, Михайловского и Петровского могильников. М.: Советская Россия, 1963. С. 75–86.

Фехнер, Недошивина 1987 – *Фехнер М. В., Недошивина Н. Г.* Этнокультурная характеристика Тимерёвского могильника по материалам погребального инвентаря // *СА*. 1987. № 2. С. 70–89.

Черных 1985 – *Черных Н. Б.* Дендрохронология древнейших горизонтов Ладоги (по материалам раскопок Земляного городища) // Седов В. В. (ред.). Средневековая Ладога: Новые археологические открытия и исследования. Л.: Наука, 1985. С. 76–80.

Щербаківський 1919 – *Щербаківський В.* Провідник по Археологічному відділу Полтавського Народного Музея з коротким описом передисторичного життя на Полтавщині. Полтава: Полтавський народний музей, 1919. 25 с.

Щербаківський 1925 – *Щербаківський В.* Ліпльавський могильник // Schráníl J. (ed.). *Niederlufv sbornik*. Praha: Roý, 1925. С. 339–348.

Янин 2009 – *Янин В. Л.* Денежно-весовые системы домонгольской Руси и очерки истории денежной системы средневекового Новгорода. М.: Языки славянских культур, 2009. 416 с. 2 табл. (вклейка).

Ambrosiani 1984 – *Ambrosiani K.* Kämme // Birka II. Stockholm: Kungl. Vitterhets historien och antikvitets akademien, 1984. Т. 1. S. 161–176.

Jansson 1985 – *Jansson I.* Ovals spannucklor. En studie av vikingatida standartsmycken med utgångspunkt från Björkö-fyndet. Uppsala: Uppsala University Institute of North European Archaeology, 1985. 238 s. (Archaeological Studies).

Petersen 1928 – *Petersen J.* Vikingetidens smykker. Stavanger: Stavanger museum, 1928. 224 s.

Literature and archive sources

Андрощук 1999 – *Androshchuk F. A.* К датировке скандинавских фибул типа Petersen-51 (*To the dating of Scandinavian fibulae of the Petersen-51 type*) // *Vita Antiqua*. 1999. No. 1. P. 89–93 (in Russian).

Андрощук, Зоценко 2012 – *Androshchuk F., Zotsenko V.* Скандинавские древности Южной Руси: Каталог (*Scandinavian antiquities of Southern Rus: Catalogue*). Paris: Association des Amis du Centre d'Histoire et Civilisation de Byzance, 2012. 367 p. (in Russian).

Бейлекчи 2003 – *Beilekchi V. V.* Коллекции из могил'ников племени мурома в фондах Муromского музея (Collections from the cemeteries of the Muroma tribe held by the Murom Museum) // Smirnov Yu. M. (ed.). *Uvarovskie chteniya-IV*. Bogaty'rskiy mir: e'pos, mif, istoriya. Murom, 14–16 aprelya 1999 g. (*Uvarovs Readings-IV. Heroic world: epos, myth, history. Murom, 14–16 April of 1999*). Murom: Murom Institute publishing center; Vladimir State University, 2003. P. 111–113 (in Russian).

Булкин 1982 – *Bulkin V. A.* «Kurgan 97» iz raskopok S. I. Sergeeva v Gne'zdove («*Barrow 97*» from S. I. Sergeev's excavations in Gnezdovo) // Makarova V. V. (ed.). *Severnaya Rus' i ee sosedi v e'pohu rannego srednevekov'ya* (*Northern Rus and its neighbors in the Early Medieval time*). Leningrad: Leningrad University Press, 1982. P. 138–142 (in Russian).

Васюта 2001 – *Васюта О.* Zvi't pro arheologi'chni' dosli'djennya v ur. Korovel' bi'lya s. SHestoviycya CHerni'gi'vs'koi' oblasti' v 2000 r. Т. 2: Dosli'djennya na posadi' gorodisch'a v ur. Korovel' (*Report of archaeological explorations in the Korovel area near Shestoviisa, Chernigov region, in 2000. Vol. 2: Works at the trading quarter of the ancient settlement in the Korovel area*). Chernigov: IA NASU; Chernigov State Pedagogical University, 2001. 136 p. (in Ukrainian).

Выезжаев 1954 – *Vyeshchayev R. I.* Novy'e materialy' iz raskopok Leplyaevskogo mogil'nika (*New materials from the excavation of the Leplyaevsky cemetery*) // Brief communications of the IA of the AS of the UkrSSR. 1954. Vol. 3. P. 33–37 (in Russian).

Городцов 1914 – *Gorodtsov V. A. Arheologicheskie issledovaniya v okrestnostyah g. Muroma (Archaeological explorations in the environs of Murom) // Drevnosti (Antiquities). Moscow, 1914. P. 40–216 (Proceedings of the Moscow Archaeological Society. Vol. 24) (in Russian).*

Гроздилов 1948 – *Grozdilov G. P. Dnevnik polevy'h rabot e'kspedicii v 1948 g. s risunkami nahodok (kniga № 2) (Diary of the 1948 expedition fieldworks with drawings of finds [Book No. 2]) // Scholarly Archive of IHMC RAS, Manuscript division, f. 35, list 1, doc. 130 (in Russian).*

Давидан 1962 – *Davidan O. I. Grebni Staroy Ladogi (Combs of Old Ladoga) // Collection of articles on archaeology of the State Hermitage. 1962. Vol. 4. P. 95–108 (in Russian).*

Давидан 1974 – *Davidan O. I. Izdeliya iz roga i kosti Staroy Ladogi kak istoricheskiy istochnik: Dis. ... kand. ist. nauk (Antler and bone artifacts from Staraya Ladoga as a historical source: Ph. D. thesis) // Scholarly archive of IHMC RAS, Manuscript division, f. 35, list 2-d, doc. 2/7 (text), doc. 2/8 (album) (in Russian).*

Давидан 1987 – *Davidan O. I. Vesovy'e gir'ki Staroy Ladogi (Weights from Staraya Ladoga) // Collection of articles on archaeology of the State Hermitage. 1987. Vol. 28. P. 119–126 (in Russian).*

Дементьева 2009 – *Dementieva A. S. Odnostoronnie sostavny'e grebni s bronzovy'mi nakladkami e'pohi vikingov (One-sided composite combs with bronze plates of the Viking period) // Yuvelirnoe iskusstvo i material'naya kul'tura: tezisy' dokladov uchastnikov 17 kollokviuma (14–18 aprelya 2009) (Jewelry and material culture: abstracts of papers presented to the 17th colloquium [14–18 April, 2009]). St. Petersburg: State Hermitage, 2009. P. 38–41 (in Russian).*

Дементьева 2011 – *Dementieva A. S. Odnostoronnie sostavny'e grebni s bronzovy'mi nakladkami s territorii Gne'zdovskogo arheologicheskogo kompleksa (One-sided composite combs with bronze plates from the territory of the Gnezdovo archaeological complex) // Andreev A. I. et al. (eds.). Materialy' Mejdunar. molodejnogo nauchn. foruma «Lomonosov-2012» (Materials of the International Youth Forum «Lomonosov-2012»). Moscow: Maks Press, 2012. P. 1–2. Electronic resource: http://conf.msu.ru/archive/Lomonosov_2011/structure_15_1250.htm (in Russian).*

Дементьева 2014 – *Dementieva A. S. Odnostoronnie sostavny'e grebni s metallicheskimii nakladkami iz Gne'zdova (One-sided composite combs with metal plates from Gnezdovo) // Russian archaeology. 2014. No. 1. P. 143–147 (in Russian).*

Зозуля 2012 – *Zozulya S. S. Datirovka kamernogo pogrebeniya v kurgane 348 Timere'vskogo nekropolya (Age of a chamber burial in barrow 348 of the Timerevo cemetery) // Russian archaeology. 2004. No. 4. P. 90–98 (in Russian).*

Зозуля, Стукалова 2010 – *Zozulya S. S., Stukalova T. Yu. Angliyskiy denariy nachala IX v. iz Timere'vskogo arheologicheskogo kompleksa (English denarius of the early IX c. from the Timerevo archaeological complex) // Nomizma. 2010. No. 1. P. 86–88 (in Russian).*

Кирпичников 1966 – *Kirpichnikov A. N. Drevnerusskoe orujie. Vy'p. 2: Kop'ya, sulicy', boevy'e topory', bulavy', kisteni IX–XIII vv. (Old Russian weaponry. Vol. 2: Spears, javelins, battle axes, maces, flails of the IX–XIII cc.). Moscow; Leningrad: Nauka, 1973. 147 p. (Corpus of Archaeological Records. Vol. EI-36) (in Russian).*

Колчин 1956 – *Kolchin B. A. Topografiya, stratigrafiya i hronologiya Nerevskogo raskopa (Topography, stratigraphy and chronology of the Nerev excavation area) // Artsikhovskiy A. V. et al. (eds.). Proceedings of the Novgorod Archaeological Expedition. Moscow: AS of the USSR, 1956. Vol. 1. P. 44–137 (MSA. No. 55) (in Russian).*

Колчин 1963 – *Kolchin B. A. Dendrohronologiya Novgoroda (Dendrochronology of Novgorod) // Artamonov M. I. (ed.). Novy'e metody' v arheologii (New methods in archaeology): Proceedings of the Novgorod Archaeological Expedition. Moscow: AS of the USSR, 1963. Vol. 3. P. 5–103 (MSA. No. 117) (in Russian).*

Кузьмин 2000 – *Kuzmin S. L. Stratigrafiya i nekotory'e problemy' istorii Staroladojskogo poseleniya VIII–X vv. (Stratigraphy and some problems of the history of the Old Ladoga settlement in the VIII–X cc.) // STRATUMplus. 2000. No. 5. P. 50–69 (in Russian).*

Макаренко 1907 – *Makarenko N. Otchet ob arheologicheskikh issledovaniyakh Poltavskoy gubernii v 1906 g. (Report of archaeological explorations of the Poltava region in 1906) // Bulletin of the Imperial Archaeological Commission. 1907. No. 22. P. 38–90 (in Russian).*

Мачинский и др. 1986 – *Machinsky D. A., Kuzmin S. L., Machinskaya A. D. Rannie skandinavsko-slavyanskije kontakty' po materialam Ladogi VIII–X vv. (Early Scandinavian-Slavonic contacts as reflected in the materials from Ladoga of the VIII–X cc.) // Andreev Yu. V. et al. (ed.). X Vsesoyuz. konf. po izucheniyu istorii, e'konomiki, literatury' i yazy'ka Skandinavskih stran i Finlyandii: tezisy' dokladov (X All-Soviet Union conference for the study of history, economics, literature and language of Scandinavia and Finland: abstracts of papers). Moscow: AS of the USSR, Institute of General History, Institute for the History of the USSR, 1986. Pt. 1. P. 164–166 (in Russian).*

Недошивина, Фехнер 1985 – *Nedoshivina N. G., Fehner M. V. Pogrebal'ny'y obryad Timerev'skogo mogil'nika (Funerary rite of the Timerevo cemetery) // Soviet archaeology. 1985. No. 2. P. 101–115 (in Russian).*

Носов, Хвоцинская 2006 – *Nosov E. N., Khvoshchinskaya N. V. Nekotory'e aspekty' izucheniya kol'cevidny'h bulavok na territorii Drevney Rusi (Some aspects in the study of ring-shaped pins from the territory of Old Rus) // Kirpichnikov A. N. et al. (eds.). Slavyane i finno-ugry': Kontaktny'e zony' i vzaimodeystvie kul'tur (Slavs and Finno-Ugrians: Contact zones and interaction of cultures). St. Petersburg: Nestor-Istoria, 2006. P. 130–140 (in Russian).*

Петренко 1985 – *Petrenko V. P. Raskop na Varyajskoj ulice (postroyki i planirovka) (Excavation at Varyazhskaya street [buildings and lay-out]) // Sedov V. V. (ed.). Srednevekovaya Ladoga: Novy'e arheologicheskie otkry'tiya i issledovaniya (Medieval Ladoga: New archaeological discoveries and studies). Leningrad: Nauka, 1985. P. 81–117 (in Russian).*

Путь из варяг в грек и из грек... 1996 – *Put' iz varyag v grek i iz grek...: Katalog vy'stavki (Route from the Varangians to the Greeks and from the Greeks...: Exhibition catalogue). Moscow: State Historical Museum, 1996. 104 p. (in Russian).*

Пушкина 1988 – *Pushkina T. A. Skandinavskie nahodki iz okrestnostey Muroma (Scandinavian finds from the environs of Murom) // Sedova M. V. (ed.). Problemy' izucheniya drevnerusskoy kul'tury' (rasselenie i e'tnokul'turny'e processy' na Severo-Vostoche Rusi) (Problems in the study of the Old Russian culture [population dispersal and ethnocultural processes in Northeastern Rus]). Moscow: IA of the AS of the USSR, 1988. P. 162–169 (in Russian).*

Пушкина 1991 – *Pushkina T. A. Torgovy'y inventar' iz kurganov Smolenskogo Podneprov'ya (Trade inventory from the barrows of the Smolensk part of the Dnieper basin) // Avdisin D. A. (ed.). Smolensk i Gne'zdovo (k istorii drevnerusskogo goroda) (Smolensk and Gnezdovo [to the history of an Old Russian town]). Moscow: Moscow University Press, 1991. P. 226–243 (in Russian).*

Рябинин 1985 – *Ryabinin E. A. Novy'e otkry'tiya v Staroy Ladoge (itogi raskopok na Zemlyanom gorodisch'e 1973–1975 gg.) (New discoveries in Staraya Ladoga [results of excavations at the Zemlyanoe settlement in 1973–1975]) // Sedov V. V. (ed.). Srednevekovaya Ladoga: Novy'e arheologicheskie otkry'tiya i issledovaniya (Medieval Ladoga: New archaeological discoveries and studies). Leningrad: Nauka, 1985. P. 27–75 (in Russian).*

Рябинин 1995 – *Ryabinin E. A. Nachal'ny'y e'tap postupleniya poludragocenny'h kamney na Sever Evropy': (Novy'e materialy' drevneyshey Ladogi i ih skandinavskie analogii) (Initial stage in the spread of semi-precious stones to the north of Europe [new materials of the oldest Ladoga and their Scandinavian analogies]) // Machinsky D. A. (ed.). Ladoga i Severnaya Rus': Shteniya, posvyasch'nyye pamyati Anny Machinskoy (Staraya Ladoga, 21–22 dekabrya 1995 g.): Materialy' k chteniyam (Ladoga and Northern Rus: Materials of readings dedicated to the memory of Anna Machinskaya [Staraya Ladoga, 21–22 December of 1995]). St. Petersburg: Historical-Architectural and Archaeological Museum-Reserve of Staraya Ladoga, 1995. P. 56–61 (in Russian).*

Седова 1981 – *Sedova M. V. YUvelirny'e izdeliya drevnego Novgoroda (X–XV vv.) (Jewelry of old Novgorod [X–XV cc.]). Moscow: Nauka, 1981. 196 p. (in Russian).*

Сергеев 1899 – *Sergeev S. I. O raskopkah S. I. Sergeeva bliz' der. Gne'zdovo Smolenskoy gub. i uezda. Otchet (Report of S. I. Sergeev's excavations near the village of Gnezdovo in the Smolensk region)* // Scholarly archive of IHMC RAS, Manuscript division, f. 1, doc. 106 (in Russian).

Скороход 2010 – *Skorohod V. Etapi rozvitku Shestovic'kogo posadu (za materi'alami rozkopu № 1) u X-na pochatku XI' st. (Stages in the development of the trade quarter of Shestovitsy in the X-early XI c. [based on the materials from excavation area No. 1])* // Dyatlov V. O. et al. (eds.). *Seredn'ovi'chni' starojitnosti' Central'no-Shi'dnoi' E'vropi: Materi'ali IX Mi'jnarodnoi' students'koi' naukovoi' arheologi'chnoi' konf. (Cherni'gi'v, 16–18 kvi'tnya 2010 r.) (Medieval antiquities of Central East Europe: Materials of the IX International Student Archaeological Conference [Chernigov, 16–18 April of 2010])*. Chernigov: Siveryanska dumka, 2010. P. 233–238 (in Ukrainian).

Спицын 1905 – *Spitsyn A. A. Gne'zdovskie kurgany' v raskopkah S. I. Sergeeva (Gnezdovo barrows in S. I. Sergeev's excavations)* // Bulletin of the Imperial Archaeological Commission. 1905. Vol. 15. P. 6–70 (in Russian).

Станкевич 1941 – *Stankevich Ya. V. K voprosu ob e'tnicheskom sostave naseleniya Yaroslavskogo Povolj'ya v IX–X st. (To the question of the ethnical composition of the inhabitants of the Yaroslavl part of the Volga basin in the IX–X cc.)* // M. I. Artamonov (ed.). *E'tnogenez vostochny'h slavyan (Ethnogenesis of eastern Slavs)*. Moscow: AS of the USSR, 1941. Vol. 1. P. 56–88 (MSA. No. 6) (in Russian).

Тихомиров 1898 – *Tikhomirov I. A. Otchet o raskopkah kurganny'h kladbisch' pod sel'com Mihaylovskoe Serenovskoy volosti Yaroslavskih uezda i gubernii (Report of the excavations of kurgan cemeteries near the village of Mikhailovskoe in the Serenovo district of the Yaroslavl region)* // Scholarly archive of IHMC RAS, Manuscript division, f. 1, doc. 187 (in Russian).

Фехнер 1963 – *Fehner M. V. Vneshnee'konomicheskie svyazi po materialam yaroslavskih mogil'nikov (External economic links as reflected in the materials of the Yaroslavl cemeteries)* // Smirnova A. P. (ed.). *Yaroslavskoe Povolj'e X–XI vv. po materialam Timere'vskogo, Mihaylovskogo i Petrovskogo mogil'nikov (Yaroslavl part of the Volga region in the X–XI cc. as reflected in the materials of the Timerevo, Mikhailovsky and Petrovsky cemeteries)*. Moscow: Soviet Russia, 1963. P. 75–86 (in Russian).

Фехнер, Недошивина 1987 – *Fehner M. V., Nedoshivina N. G. E'tnokul'turnaya karakteristika Timere'vskogo mogil'nika po materialam pogrebal'nogo inventarya (Ethnocultural characteristic of the Timerevo cemetery based on burial goods)* // Soviet archaeology. 1987. No. 2. P. 70–89 (in Russian).

Черных 1985 – *Chernykh N. B. Dendrokhronologiya drevneyshih gorizontov Ladogi (po materialam raskopok Zemlyanogo gorodisch'a) (Dendrochronology of the oldest horizons of Ladoga [based on the materials of the Zemlyanoe settlement])* // Sedov V. V. (ed.). *Srednevekovaya Ladoga: Novy'e arheologicheskie otkry'tiya i issledovaniya (Medieval Ladoga: New archaeological discoveries and studies)*. Leningrad: Nauka, 1985. P. 76–80 (in Russian).

Щербаківський 1919 – *Shcherbakivsky V. Provi'dnik po Arheologi'chnomu vi'ddi'lu Poltav'skogo Narodnogo Muzeya z korotkim opisom peredistorichnogo jittya na Poltavsch'ini' (Guide to the Archaeological Department of the Poltava Public Museum with a brief description of prehistoric life in the Poltava region)*. Poltava: Poltava Public Museum, 1919. 25 p. (in Ukrainian).

Щербаківський 1925 – *Shcherbakivsky V. Liplyavs'kiy mogil'nik (Liplyavsky cemetery)* // Schráníl J. (ed.). *Niederlufv sbornik. Praha: Roč, 1925. P. 339–348 (in Ukrainian)*.

Янин 2009 – *Yanin V. L. Denejno-vesovy'e sistemy' domongol'skoy Rusi i ocherki istorii denejnoy sistemy' srednevekovogo Novgoroda (Monetary-weighting systems of the pre-Mongolian Rus and essays of the history of the monetary system of medieval Novgorod)*. Moscow: Yazyki slavyanskikh kultur, 2009. 416 p. 2 tables (inset) (in Russian).

Ambrosiani 1984 – *Ambrosiani K. Kämme // Birka II*. Stockholm: Kungl. Vitterhets historie och antikvitets akademien, 1984. T. 1. S. 161–176.

Jansson 1985 – *Jansson I. Ovals spannucklor*. En studie av vikingatida standartsmycken med utgångspunkt från Björkö-fyndet. Uppsala: Uppsala University Institute of North European Archaeology, 1985. 238 s. (Archaeological Studies).

Petersen 1928 – *Petersen J. Vikingetidens smykker*. Stavanger: Stavanger museum, 1928. 224 s.

CHRONOLOGY OF ONE-SIDED COMPOSITE COMBS WITH COPPER ALLOY PLATES ON THE TERRITORY OF OLD RUS

K. V. Gorlov

One-sided composite combs with copper alloy plates belong to the number of rare archaeological finds. Only 9 such combs are known from the territory of Old Rus (fig. 1): single objects were found in Staraya Ladoga, Novgorod, Mikhailovsky cemetery and Shestovitsy, two combs come from the Timerevo cemetery, and three more from the Gnezdovo cemetery. According to A. S. Dementieva, such combs had spread in Old Rus since the second half of the X c. and existed till the beginning of the XI c. However, A. S. Dementieva substantiated the chronology of three finds only, those coming from the Gnezdovo barrows. As for the rest of the combs, their chronology has not yet become a subject of special analysis. The most reliable evidence is available for the comb «found in Novgorod on the 26th pavement layer of Velikaya street». There are two dendrodates of AD 989 and AD 1006. The comb from Staraya Ladoga (fig. 2, 1) was found in horizon Д and is dated between AD 920–930 and 954. The comb from Shestovitsy (fig. 2, 2) comes from a building dated to the second half of the X-early XI c. Three combs with bronze plates come from the cemeteries of the Yaroslavl part of Volga basin. One of them (fig. 2, 3) was found in barrow 8 of the Mikhailovsky cemetery and is dated to the IX–X cc. One more (fig. 2, 4) comes from barrow 245 of the Timerevo cemetery, which is dated to the X c. The third comb (fig. 2, 5) was found in barrow 348 of Timerevo and dates from the second half of the X c. Three more combs come from the Gnezdovo barrows. The first one (fig. 2, 6) was found among burial goods of barrow И-23, which should be dated to the second half of the X c. Another of the Gnezdovo finds (fig. 2, 8) comes from a barrow which was destroyed by building works. It was designated by A. A. Spitsyn as barrow 97. Its inventory points to a date not earlier than the 950s. The third of the Gnezdovo combs (fig. 2, 7) was found in barrow И-160 dated to the second half of the X c. Thus, most combs with bronze plates from the territory of Old Rus are dated to second half of the X-early XI c. (fig. 3).