



# ИМПЕРАТОРСКАЯ АРХЕОЛОГИЧЕСКАЯ КОМИССИЯ

(1859-1917)



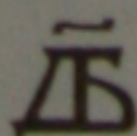
РОССИЙСКАЯ АКАДЕМИЯ НАУК  
ИНСТИТУТ ИСТОРИИ МАТЕРИАЛЬНОЙ КУЛЬТУРЫ

**ИМПЕРАТОРСКАЯ  
АРХЕОЛОГИЧЕСКАЯ КОМИССИЯ  
(1859–1917)**

К 150-ЛЕТИЮ СО ДНЯ ОСНОВАНИЯ

У ИСТОКОВ ОТЕЧЕСТВЕННОЙ  
АРХЕОЛОГИИ И ОХРАНЫ КУЛЬТУРНОГО  
НАСЛЕДИЯ

Научный редактор-составитель А. Е. Мусин  
Под общей редакцией члена-корреспондента РАН Е. Н. Носова



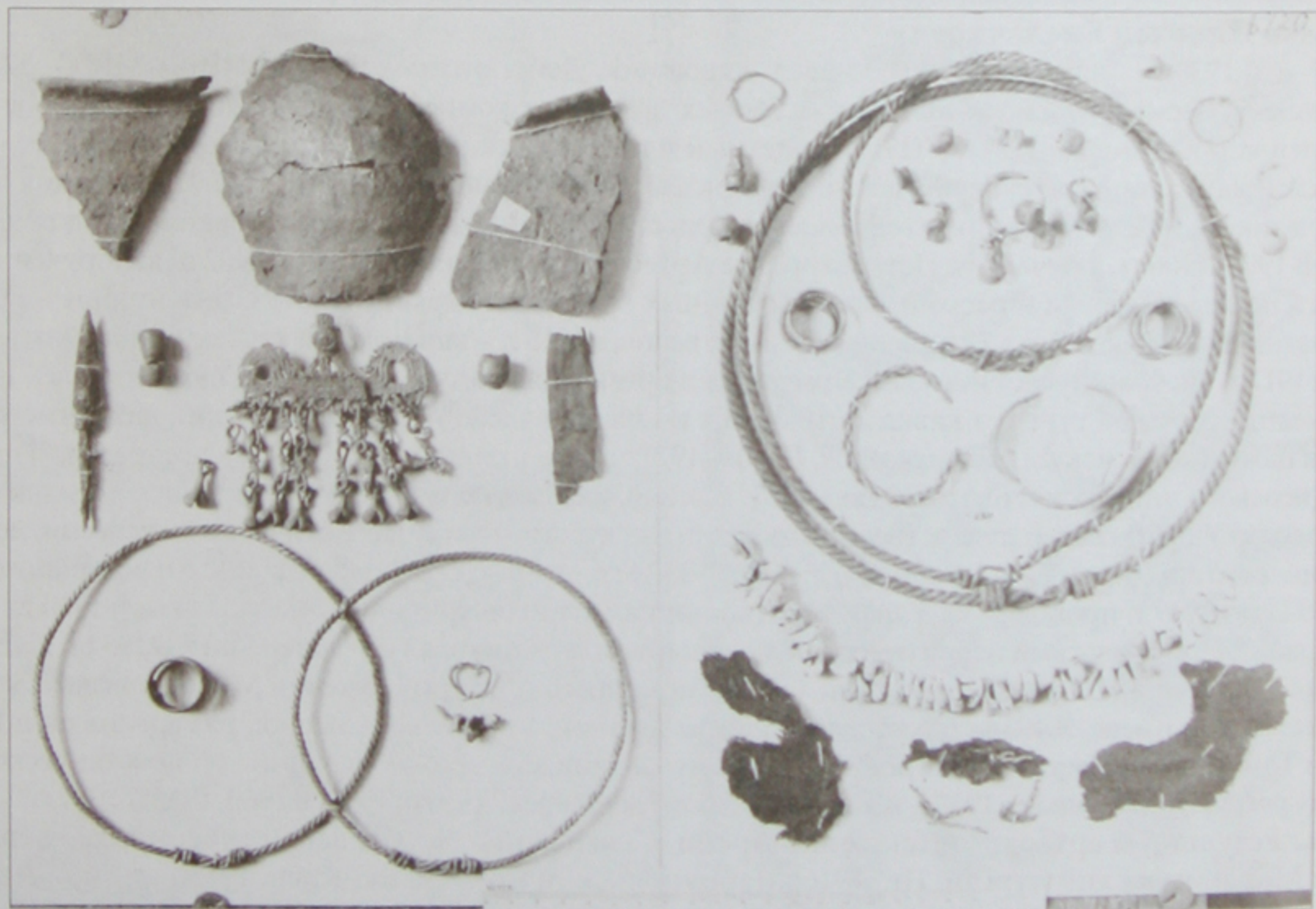
САНКТ-ПЕТЕРБУРГ

2009

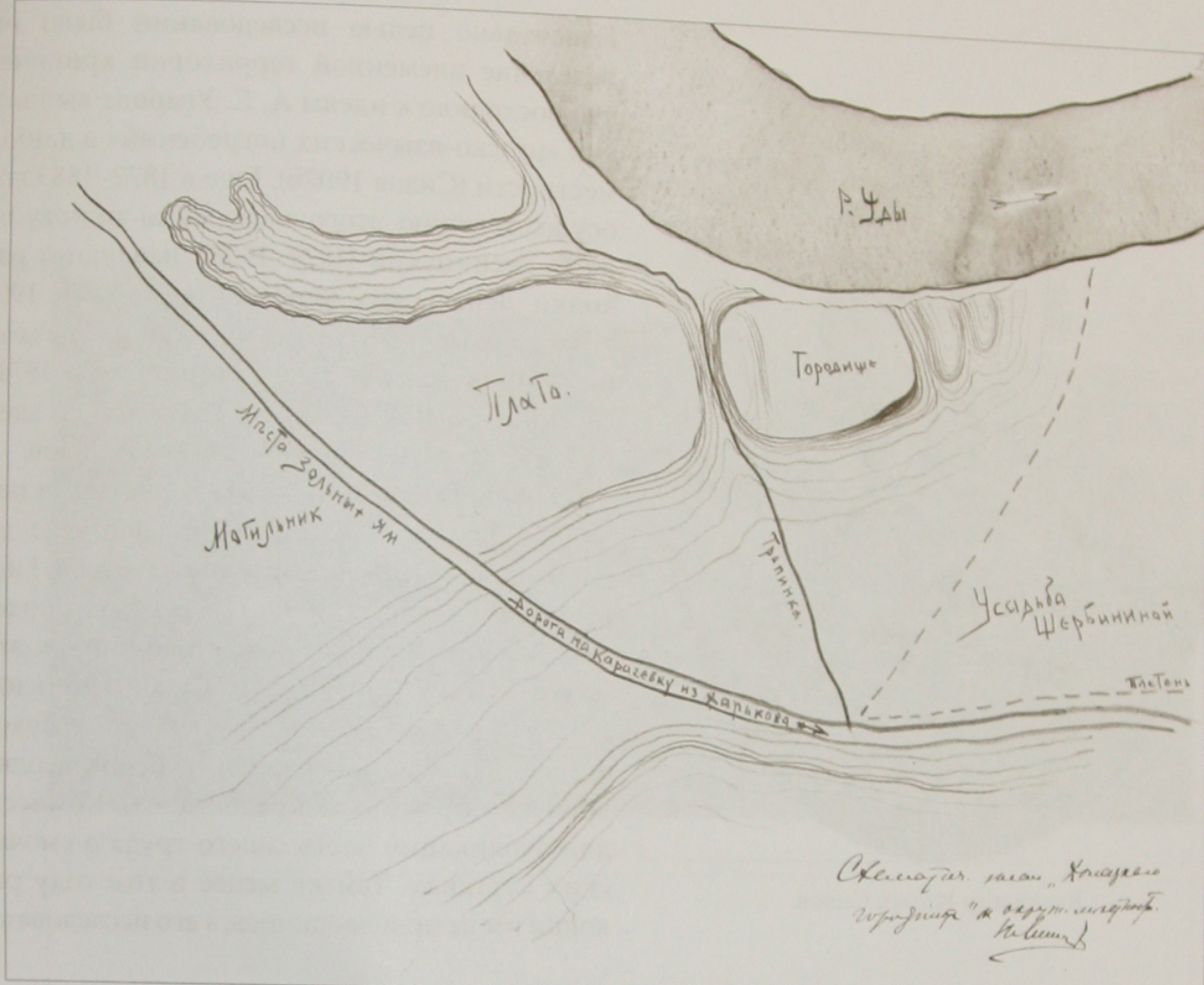
Русского музея, проходили без видимого участия ИАК, и даже материалы отчетов практически не поступали в архив Комиссии (1910 г., д.42). А ведь именно в это время трудами ИАК исследовался культурный слой и архитектурные памятники другого древнерусского города — Киева (*подробнее смотри главу XII*).

Еще одним постоянным агентом ИАК стал после предварительных работ Тверского областного археологического съезда Николай Емельянович Макаренко (Нестуля 1998: 173). По поручению ИАК он участвовал в раскопках финно-угорского могильника Заколпье (Судогодский уезд Владимирской губернии), организованных Владимирской ученой архивной комиссией (1905 г., д. 18). Тогда же Н. Е. Макаренко исследовал Донецкое городище в Воронежской губернии (1905 г., д. 70) и памятники слободы Верхние Салты Волчанского уезда Харьковской губернии. Эти работы были связаны с инспектированием раскопок памятников салтово-маяцкой культуры, которые проводил В. А. Бабенко. Они также производились по поручению ИАК. Н. Е. Макаренко активно сотрудничал с Комиссией вплоть до начала 1910-х гг., осуществляя на средства ИАК исследования и разведки на территории южных губерний России: Воронежской, Полтавской, Екатеринославской, которые сопровождались регулярной присылкой отчетов (1906 г., д. 69; 1907 г., д. 43; 1908, д. 65; 1909 г., д. 84).

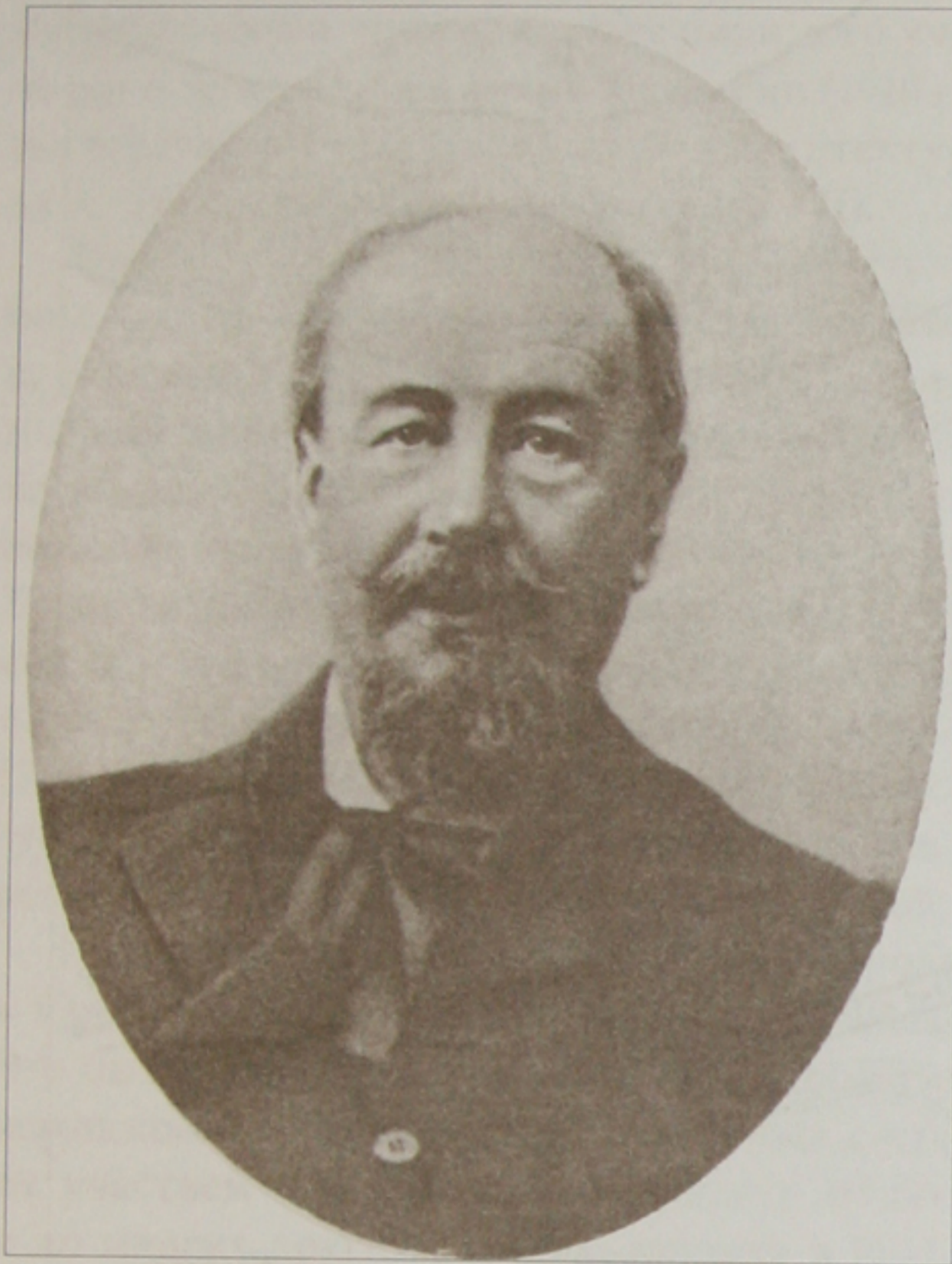
На рубеже веков ИАК выступила в роли организатора археологических исследований в Смоленской губернии, в частности в Гнездове, и частично опубликовала их результаты. Это было одно из первых изданий археологических памятников периода становления Древнерусского государства X в., связанных с присутствием скандинавов в Восточной Европе и их участием в жизни древнерусского общества. Инициатива проведения этих работ, как и во многих других случаях, пришла в ИАК извне. Она принадлежала ученому секретарю Императорского Российского Исторического музея Владимиру Ильичу Сизову (1840–1904).



Вещи из раскопок Владимирской ученой архивной комиссии, Заколпье, Владимирская губерния (1905 г., д. 18, л. 7)



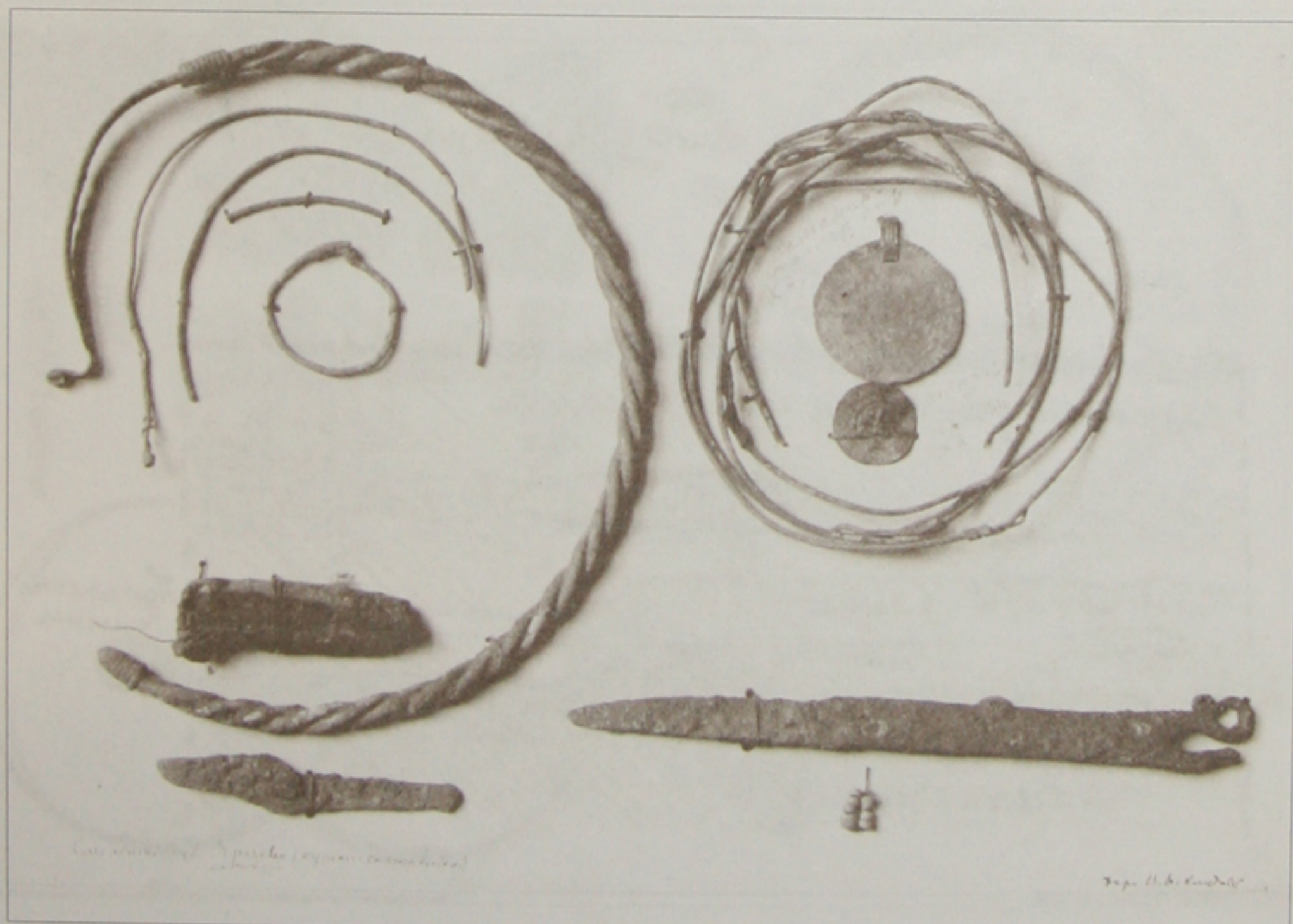
Раскопки Н. Е. Макаренко в Воронежской губернии.  
 План Донецкого городища, разрез траншеи № 1 (1905 г., д. 70, л. 62 об., 63, 64)



Владимир Ильич Сизов

Изначально целью исследований было определение племенной территории кривичей, что восходило к идеям А. С. Уварова выявить тип «русско-языческих погребений» в данной местности (Сизов 1902b). Еще в 1872–1883 гг. к осуществлению этого намерения приступил М. Ф. Кусцинский (1829–1905), начавший раскопки Лепельских курганов (Алексеев 1996: 170). Первые небольшие раскопки Гнездова были проведены тем же Кусцинским в 1874 г. (Кусцинский 1881: 1–6), а в 1881–1883 гг. здесь на средства МАО уже работал В. И. Сизов.

Однако еще в 1867 г. в ИАК поступил первый Гнездовский клад, а в 1870 г. еще два (Прозоровский 1872; Корзухина 1954: 88; Гнездовский могильник 1999: 12–20), что привлекло внимание научной общественности к этому памятнику. В 1895 г. В. И. Сизов запросил в ИАК Открытый лист на Смоленский и Духовщинский уезды Смоленской губернии, одновременно предложив предоставить Комиссии для публикации часть своего труда о смоленских курганах. Тем не менее в том году раскопки им не производились, а его исследование



Вещи из раскопок и сборов В. И. Сизова. Д. Ярцево, Смоленская губерния (1898 г., д. 172, л. 15)



Курганы на Днепре и раскопки балластного карьера.  
Станция Гнездово Рижско-Орловской железной дороги. 1900 г. (1899 г., д. 106, л. 19, 23)



Курганы на Днестре и раскопки балластного карьера.  
Станция Гнездово Рижско-Орловской железной дороги. 1900 г. (1899 г., д. 106, л. 19, 23)