

ГНЕЗДОВО

Результаты
комплексных
исследований
памятника



Авдусица

ГОСУДАРСТВЕННЫЙ ИСТОРИЧЕСКИЙ МУЗЕЙ

Гнездово
Результаты комплексных
исследований памятника

Ответственный редактор
кандидат исторических наук
В.В. Мурашева

Рецензент – кандидат исторических наук Н.Г. Недошивина

Редакционная коллегия: С.А. Авдусина, В.В. Мурашева, С.А. Рузанова, А.А. Фетисов
Введение – кандидат исторических наук Т.А. Пушкина

Гнездово. Результаты комплексных исследований памятника.

Издание представляет собой сборник статей, посвященных итогам исследований последних лет Гнездовского археологического комплекса. Гнездовский археологический комплекс расположен недалеко от Смоленска и является одним из крупнейших памятников эпохи образования Древнерусского государства, что обуславливает важность проблем, которые решаются на материалах памятника. Сборник вводит в научный оборот новые материалы, полученные в результате раскопок на территории пойменной части поселения, стационарное исследование которой было начато в 1999 г. Особое внимание уделяется вопросам реконструкции палеоэкономики, основанной на анализе зерновых и остеологических материалов, а также исследованию палеоландшафта и палеоклиматических условий эпохи существования Гнездова.

В.В. Мурашева, Н.В. Енисова, А.А. Фетисов

Кузнечно-ювелирная мастерская пойменной части Гнездовского поселения

В 2001 г. были начаты работы на втором участке пойменной части поселения, расположенном к западу от озера Камыши, вблизи южной границы распространения культурного слоя (см. статью В.В. Мурашевой и С.А. Авдусиной в настоящем сборнике, рис. 1). За полевые сезоны 2001 – 2003 гг. раскопано 96 кв. м, культурный слой оказался сухим, не содержащим органических остатков¹. Целью статьи является введение в научный оборот полученных материалов².

Состав находок говорит о том, что на этом участке располагался производственный комплекс, связанный с обработкой металлов. Обилие кузнечных шлаков и ошлакованной глиняной обмазки, фрагменты тиглей и литейных форм, ряд ремесленных инструментов, ремесленный брак и производственные отходы наиболее ярко характеризуют деятельность кузнецов и ювелиров пойменной части поселения.

Исследование ювелирного производства Гнездова, показало, что деятельность ремесленников протекала не в отдельной производственной зоне, а на удаленных друг от друга участках поселения. До раскопок в пойме было известно три подобных комплекса: один на Центральном городище и два на территории Западного и Восточного селищ (Енисова, 1999. С. 11 – 12).

Исследуемый участок можно характеризовать как четвертую зону, связанную как с обработкой черных металлов, так и с ювелир-

ным делом. Удивительно велика концентрация находок, связанных с металлообработкой. На небольшой площади в 96 кв. м найдено 259 обломков тиглей, в то время как общее количество гнездовских плавильных сосудов найденных ранее не превышает 400 целых и фрагментированных экземпляров. Из них 170 найдено на территории производственного комплекса Центрального городища площадью около 200 кв. м. (Енисова, 1999. С. 11). Впрочем, обилие находок может быть связано не только с интенсивностью производственных процессов, но и с замечательной сохранностью культурного слоя, а также с методикой раскопок – полной промывкой слоя на металлических ситах: в результате удалось собрать очень мелкие фрагменты плавильных сосудов и литейных форм, шлаки, кузнечную окалину, и даже капли золота диаметром 0,1 мм.

Стратиграфия и планиграфия участка оказались достаточно сложными. Результаты исследования показали, что некоторые из разновременных сооружений, сменяя друг друга, наследуют единую структуру и планировку и являются не просто совокупностью последовательно сменяющихся друг друга объектов, а по сути, постоянно подновляемым единым производственным комплексом.

Стратиграфия участка позволяет выделить несколько строительных горизонтов или «этапов» существования построек на данной территории.

¹ В раскопках также принимали участие С.А. Авдусина, С.А. Рузанова.

² Работа выполнена при поддержке гранта РГНФ 06-01-00492а.

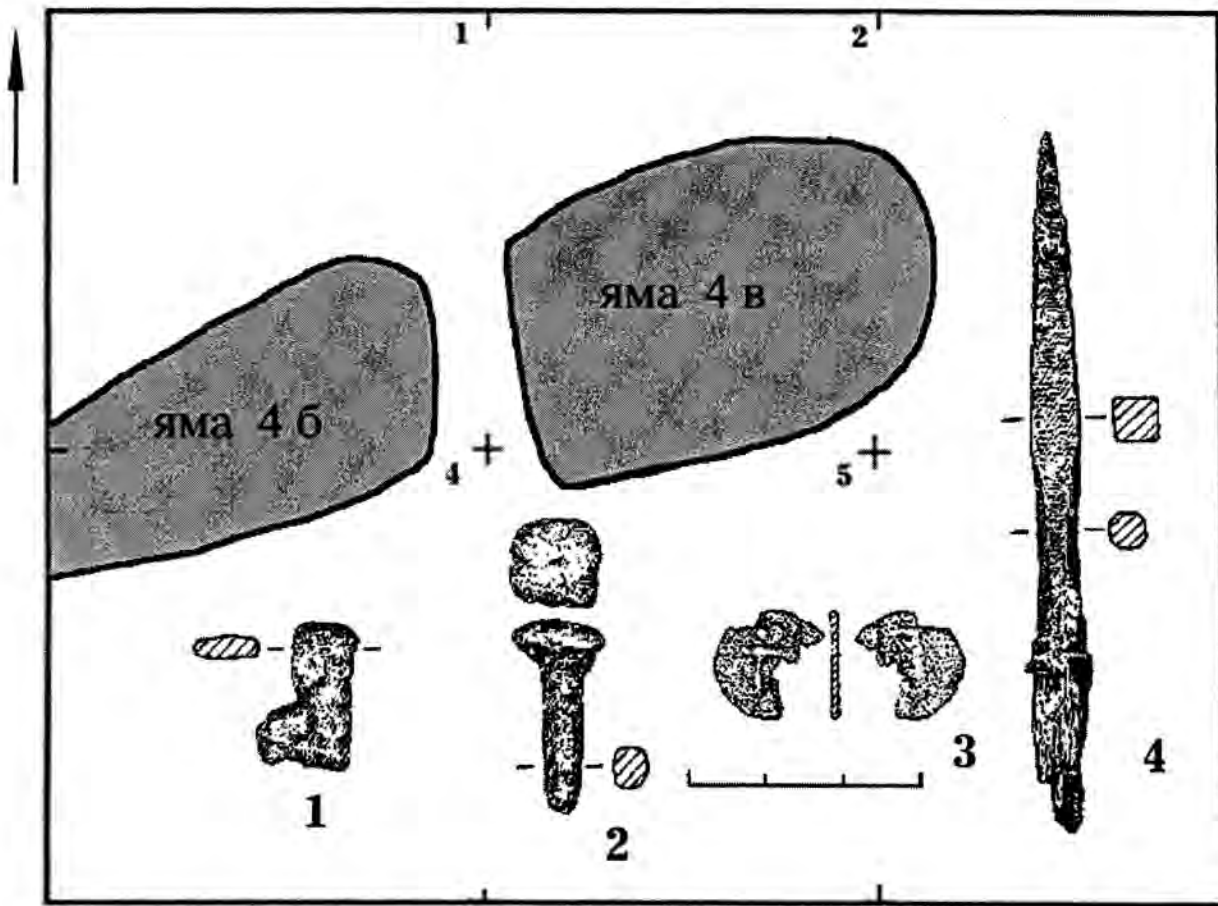


Рис. 1. Этап I и находки из ямы 4в.

- 1 – обломок бородки ключа (?) (железо);
 2 – гвоздь (железо);
 3 – монета Василия I (867–886 гг., византийский Херсонес) (медный сплав);
 4 – наконечник стрелы (железо).

Этап I (рис. 1; 3)

Самыми ранними объектами являются две ямы в западной части участка (4б и 4в). Одна из них исследована полностью, часть второй уходит за границы раскопа. Характер этих объектов неясен. Полностью исследованная яма (4в) вытянута в направлении З – В. Она имеет правильную четырехугольную форму (220 умнож. 154 см) с закруглением в восточной части, большую глубину (130 – 140 см от уровня материка), отвесные стенки и плоское дно. На дне ямы лежал зольный слой с крупными углями. В составе слоя зафиксирован целый ряд находок: несколько бусин, фрагмент монеты (рис. 1, 3), стрела (рис. 1, 4), гвоздь (рис. 1, 2), и обломок бородки ключа (рис. 1, 1).

Уникальной является находка монеты – это медная монета Василия I (867 – 886 гг.), отчеканенная в византийском Херсонесе¹

(Загреб, 1998). И.В. Соколова относит подобные монеты к первому типу монет Василия I. На лицевой стороне помещена бета, которая расшифровывается как имя императора, на оборотной стороне – буквы пи и омикрон, которые рассматриваются как первые буквы слова «полис». Монеты первого типа выпускались очень непродолжительное время – с 867 по 869 г. (Соколова. 1983. С. 39 – 40). По всей видимости, данная монета является первой подобного рода находкой в составе культурного слоя древнерусских археологических памятников.

Наконечник стрелы из придонного слоя ямы является броневой, ланцетовидным, квадратным в сечении и относится к типу 77/1 (по классификации А.Ф. Медведева). А.Ф. Медведев датирует такие наконечники X – нач. XI вв. и указывает, что они встречаются на Армиевском селище, в Тимерево,

¹Здесь и далее определение византийских монет даны Зайцевым В.В., отдел нумизматики ГИМ.

Гнездово, в Максимовском могильнике и на Ратском городище (Медведев, 1966. С. 79). Вся керамика, найденная в яме – лепная и представлена только мелкими фрагментами.

Вторая яма (4б) имеет неправильную удлиненную форму, отвесные стенки и уплощенное дно, на ее дне также зафиксирован угольный слой, имеющий в плане правильную четырехугольную форму. В ее заполнении найдены только крупные фрагменты лепной керамики (рис. 2) и серебростеклянная пронизка. Обе ямы, недолго просуществовав (судя по небольшой мощности придонных отложений), были намеренно забутованы плотной материковой супесью. О производственном характере этих объектов нет никаких свидетельств. Среди объектов, раскопанных на Гнездовском поселении наиболее близкой ямой по конфигурации, размерам (300 умнож. 240 см) и глубине (100 см) является яма 1а на западной части селища (раскопки И.И. Ляпушкина, 1967 г.). Важно отметить, что на дне ямы, которая, по мнению исследователей, была углубленной частью постройки, найдена также только лепная керамика (Ляпушкин, 1967. С. 11 – 12).

Необходимо отметить, что ямы 4б и 4в являются лишь стратиграфическим этапом и не отражают никакого отдельного периода жизни на исследованном участке. При всей спорности интерпретации этих ям (см. ниже), они представляют собой единый комплекс с

последующим объектом (яма 4а) и, по всей вероятности, практически никак не разделены с ним по времени.

Этап II

Следующий этап (рис. 4), представлен несколькими объектами. Можно говорить о наличии на участке производственной и, возможно, жилой постройки.

Наиболее интересным объектом является яма, связанная с производственными процессами и расположенная в юго-западной части участка над ямами предыдущего этапа (яма 4а – рис. 3; 5). О связи с вышеописанными объектами можно говорить только на основании конструктивных особенностей ямы, которая в придонной части полностью наследует конфигурацию ям первого этапа (4б и 4в), представляя собой двухкамерную восьмеркообразную конструкцию, причем, обе части полностью ложатся на контуры предшествующих ям. Размеры восточной камеры – 100 умнож. 130 см, ширина западной – 80 см, длина не менее 220 см (край ямы выходит за пределы исследованной площади).

Многочисленные шлаки говорят о связи данного сооружения с металлообработкой. Большая часть шлаков представляет собой фрагменты оплакованной части очага, их суммарный вес не превышает 700 гр. (рис. 5). В пределах сооружения зафиксировано 2 массивных кузнечных шлака, их вес – 800 гр. Это конгломераты продуктов корро-

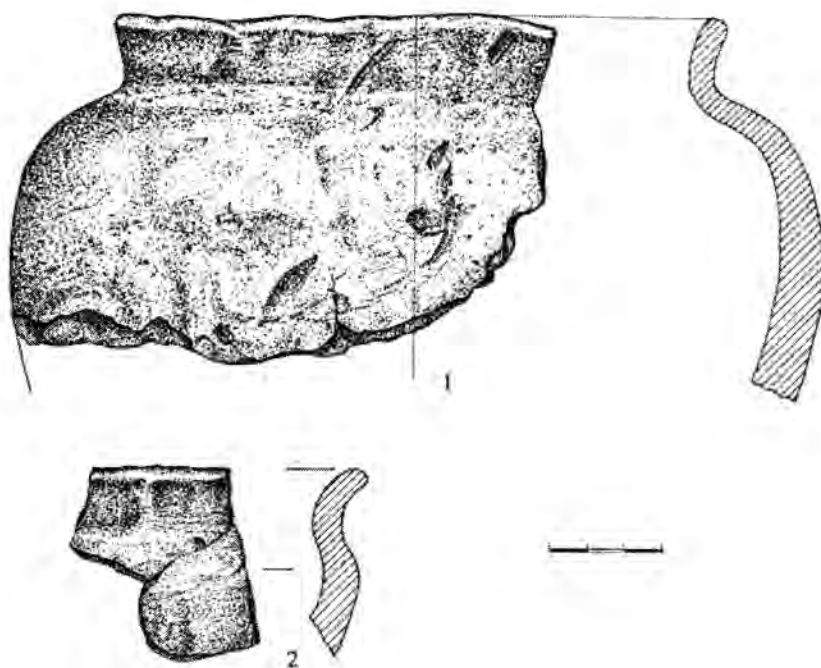


Рис. 2. Лепная керамика из ямы 4б.

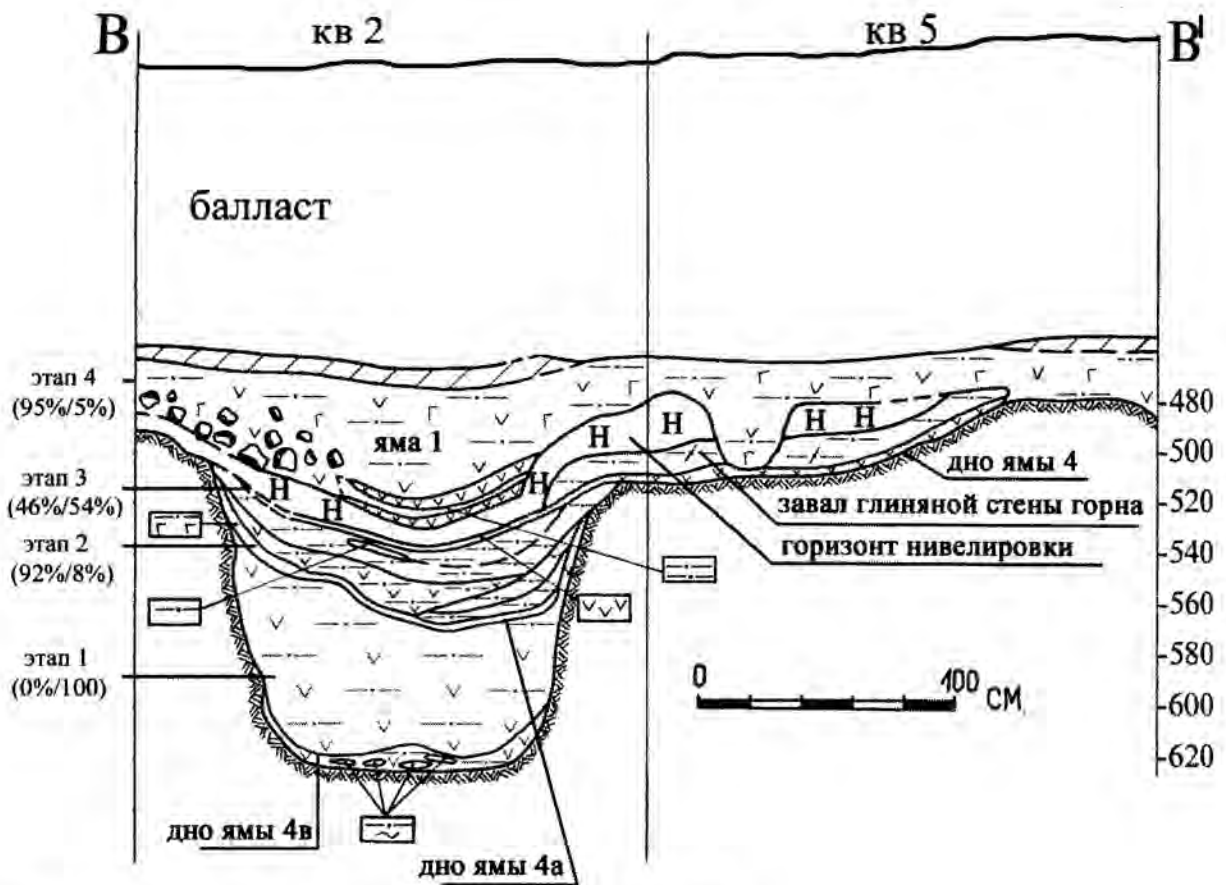


Рис. 3. Разрез по линии В – В' (см. усл. обозначения на стр. 72).

зии железа, мелких углей, кальцинированных костей и глины (рис. 6). Они имеют округлую выпукло-вогнутую форму, типичную для шлаков образующихся на дне очага при кузнечных работах (Bailey *et al*, 2001. P. 15, fig. 21). Вероятно, рассматриваемое сооружение являлось остатком кузнечного горна, который служил для нагревания до заданных температур полуфабрикатов железа и стали при кузнечной ковке и готового изделия при кузнечной обработке (Колчин, 1953. С. 56). Возможно, сам горн располагался в западной камере постройки, именно там сконцентрированы крупные фрагменты глиняной обмазки. В восточной части могли располагаться мехи.

Двухкамерные восьмеркообразные ямы зафиксированы на многих памятниках, они связаны, как правило, с выплавкой металлов из руд, с обработкой металлов или с обжигом керамики – то есть с производствами, требующими высокотемпературных процессов. В качестве примеров можно привести многочисленные основания горнов, изученные на Урале на территории иткульской культуры раннего железного века (Бельтикова, Викторова, Панина, 1993). Исследователи полагают, что

одна из камер являлась плавильной, вторая же могла использоваться либо как гнездо для воздуходувного меха, либо как шлакоприемник (Бельтикова, Викторова, Панина, 1993. С. 143). Двухкамерные конструкции сооружений, связанных с выплавкой железа, распространены и на территории Прибалтики и Скандинавии (Peets, 2003. P. 74 – 75). Хотя и повсеместно распространенные восьмеркообразные сооружения в большинстве своем связаны с выплавкой железа, рассматриваемое нами сооружение можно связать, вероятнее всего, с кузнечной обработкой черного металла. Основанием для этого служит, прежде всего, набор шлаков, которые могут быть интерпретированы как кузнечные. Подобная конструкция кузницы археологически зафиксирована, например, в средневековом Тронхейме (сер. XII в.), где вторая камера, по мнению исследователей, могла предназначаться либо для размещения мехов, либо как емкость для хранения флюсов (McLees, 1996. P. 128, fig. 10).

Заполнение ямы имеет слоистый характер (рис. 3; 7) – гумусированные прослойки чередуются с тонкими слоями стерильного песка. Возможно, эти особенности связаны

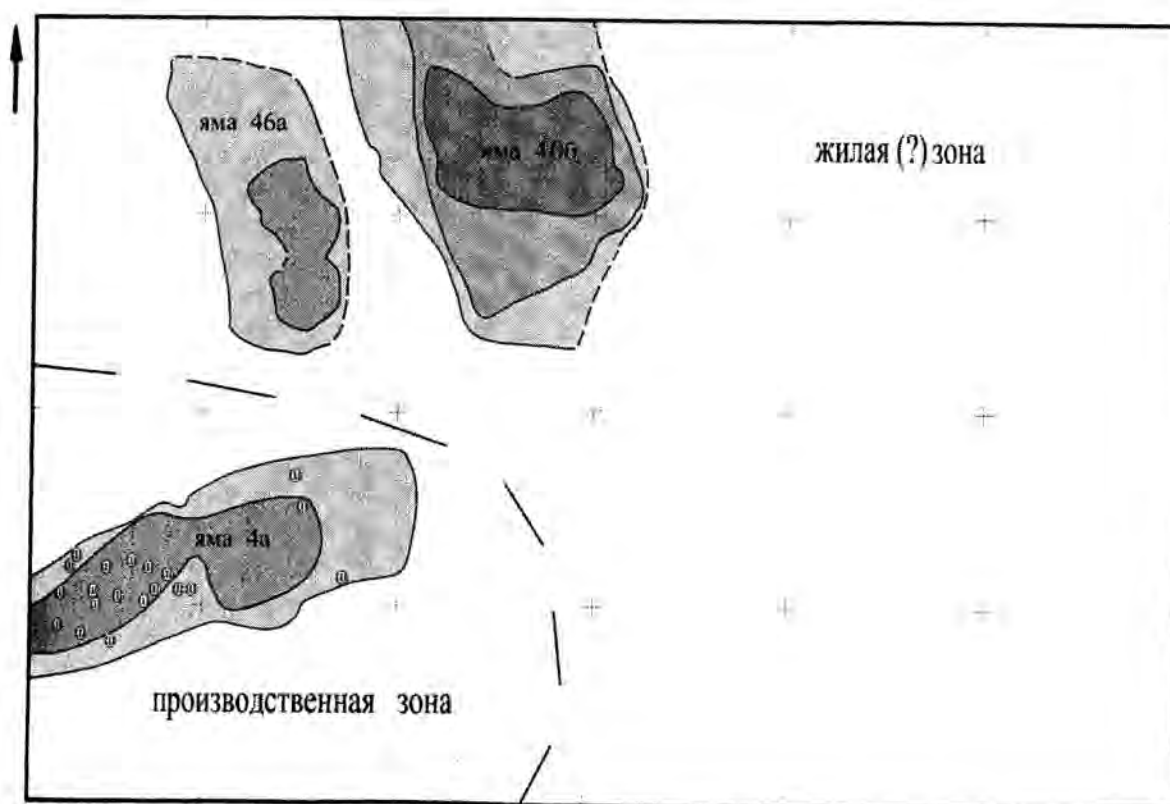


Рис. 4. Этап II. Т – фрагменты тиглей, Ш – шлаки, О – оселки, И – инструменты, Л – фрагменты литейных форм, В – фрагменты весов, К – купель, Г – гири, С – слитки, Лт – литниковые каналы, Fe – железная окалина («хлопья») и глобулы, Cu – выплески медных сплавов и обрезки пластин, Au – капельки золота.

с периодическими разливами Днепра, которые являлись естественными перерывами в функционировании объекта. Вероятно, характер заполнения рассматриваемой ямы, наличие многочисленных стерильных прослоек может служить признаком сезонности и постоянной возобновляемости производственного сооружения, в котором мастера работали только в теплое время года. В заполнении ямы

также фиксируются две угольные прослойки, которые могут свидетельствовать о пожарах «производственного» характера. Полное отсутствие фрагментов тиглей может говорить о том, что производственная деятельность была связана только с обработкой черных металлов. Находки в яме немногочисленны, преобладают бусы и железные предметы, среди которых крупный рыболовный крючок

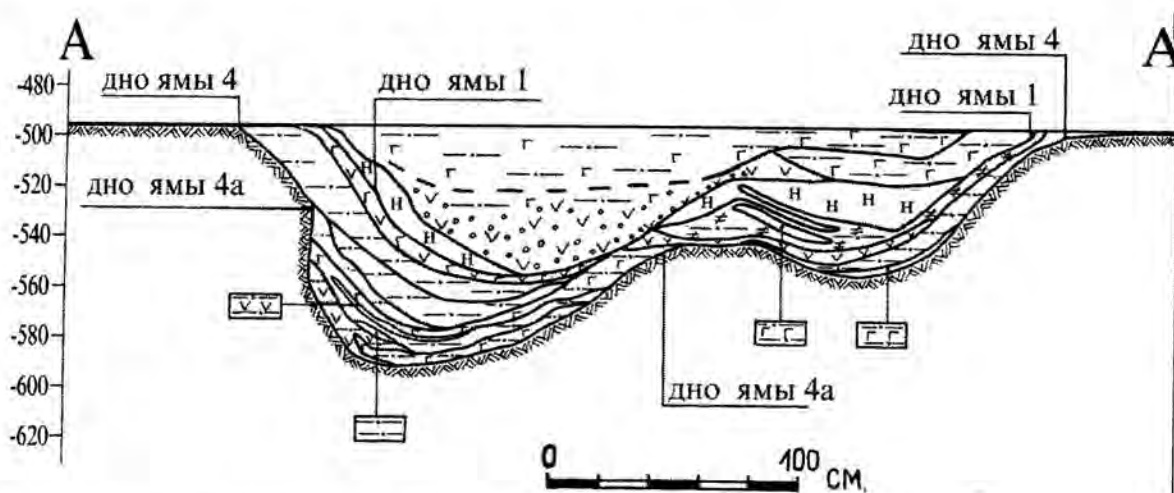


Рис. 7. Разрез по линии А – А' (см. усл. обозначения на стр. 72).

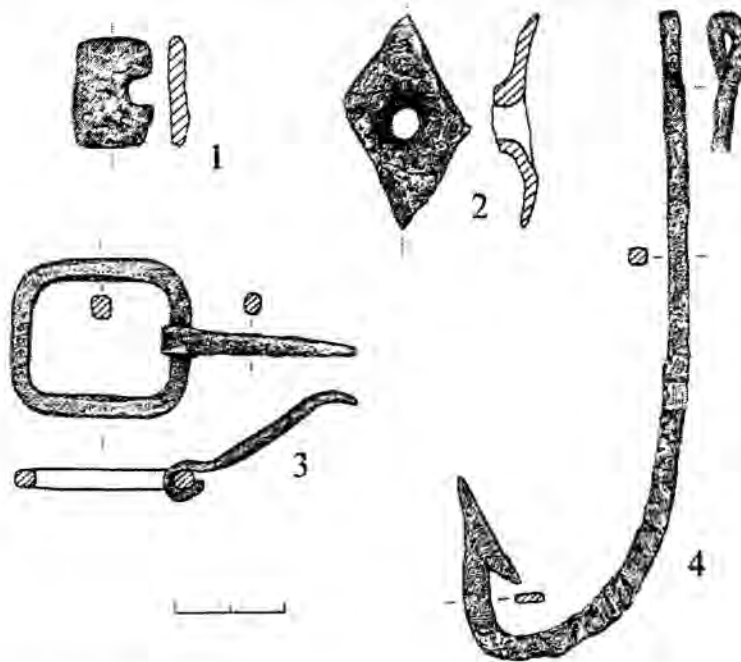


Рис. 8. Находки из ямы 4а.

- 1 – 2 – шайбы от заклепок (железо);
 3 – пряжка подпружная (железо);
 4 – крючок рыболовный (железо).

(рис. 8, 4), пряжка с прямоугольной рамкой (рис. 8, 3), фрагменты заклепок (рис. 8, 1 – 2). В заполнении ямы обнаружен также серебряный дирхем-подвеска (Омейяды, 741/42 гг.¹). Среди керамики преобладает лепная, однако появляются фрагменты круговых сосудов (рис. 9).

Двухкамерность постройки и сложная конфигурация дна ямы позволяет вернуться к вопросу интерпретации ям первого этапа. Совпадение контуров камер ямы второго этапа с более ранними ямами позволяет предполагать неслучайность этого факта. Интересный материал для одного из возможных вариантов реконструкции предоставляют результаты исследования железодельного производства салтовской культуры на территории днепро-донского междуречья. Там зафиксированы случаи предварительной подготовки площадки для металлургических горнов, для чего сначала выкапывалась яма, которая затем заполнялась влажным футеровочным песком. После этого, для придания формы будущему рабочему пространству, часть песка выбиралась. На роменском городище Животинное отмечен случай устройства производственной печи в засыпанном котловане жилища (Калода, 1999. С. 47). Возможно, в рассматриваемом

нами случае для устройства кузнечного горна использовались углубленные части погибших ранее сооружений, либо это один из случаев предварительной подготовки рабочей площадки. Подобная интерпретация является, безусловно, лишь гипотезой, прежде всего потому, что объекты, исследованные на территории днепро-донского междуречья, являются остатками горнов для выплавки железа, в нашем же случае мы можем говорить об остатках кузнечного горна.

Можно предположить также культовую функцию двух ям первого этапа (4б и 4в), предшествующих созданию производственного комплекса (Мурашева, Фетисов, Ениосова, 2003. С. 102). По этнографическим материалам Восточной и Западной Европы хорошо известны т.н. «строительные жертвы» (Зеленин, 1937. С. 30 – 37), восходящие к представлениям о том, что каждая постройка в своем основании должна иметь жертву как исходный сакральный материал (Байбурин, 1983. С. 60). Характерный набор находок (только лепная керамика, предметы «мужского» и «женского» инвентаря), отсутствие в этих ямах следов ремесленной деятельности при их очевидной связи с последующими производственными объектами делают версию о культовом харак-

¹ Здесь и далее определение арабских монет даны Фоминым А.В., отдел нумизматики ГИМ.

тере ям 4б и 4в допустимой. Смысловые аналогии таким «строительным жертвам» известны в рамках металлургического комплекса эпохи бронзы – Каргалов. Его исследователи полагают, что некоторые ямы, предшествующие производственным сооружениям, использовали в культовых целях (Черных, 2002. С. 93 – 105. Рис. 4, 1; 4, 7; 4, 8; 4, 11; 4, 12). Жертвенные комплексы известны также в Новгороде X – XIV вв. (Седов, 1957. С. 22 – 28; Миронова, 1967). Не исключено, что рассматриваемые ямы сочетали технологическую и культовую функции.

В центре северной части исследованного участка располагалась углубленная часть постройки (яма 40б). Неглубокий котлован подквадратной формы (2,6 умнож. 3,5 м, гл. 0,4 – 0,5 м от уровня материка) имел почти плоское дно (1,8 умнож. 1,1 – 1,3 м), на котором хорошо читался тонкий слой плотной буровато-серой супеси – возможно, остатки деревянного пола-настила. Стенки ямы пологие, особенно южная. С севера, к подквадратной части котлована примыкала траншея-«коридор» (ширина – 0,8 м), уходившая за пределы исследованной территории (рис. 4; 27). Следов наземной части сооружения проследить не удалось и это не позволяет предложить его реконструкцию. Отсутствие отопительного сооружения заставляет предполагать, что либо яма 40б является частью нежилой или сезонной постройки, либо печь располагалась в наземной части постройки, площадь которой превышала размеры котлована (Григорьев, 2003. С. 324).

Яма 40б имеет размер, стандартный для котлована углубленного жилища (Раппопорт, 1975. С. 119). В домонгольский период жилища-полуземлянки считаются наиболее характерным типом постройки для лесостепной зоны (Раппопорт, 1975. С. 117 – 124), в подавляющем большинстве из них обнаружены печи, как правило, глиняные. В редких случаях следы отопительного сооружения отсутствуют, так, например, в полуземлянке XI в. из Киева (Раппопорт, 1975. С. 58). Однако, значительные отличия от стандартных по конструкции лесостепных полуземлянок с глиняными печами, заставляют обратиться в поисках истоков данной строительной традиции и к другим регионам.

Углубленные сооружения являлись достаточно распространенным типом построек на севере Европы. Полуземлянка зафиксирована, например, при раскопках поселения Бирки, ее размеры близки гнездовской (примерно 3 умнож. 3 м), однако, конструктивные особенности иные – зафиксированы две столбовые ямы в углах постройки и остатки отопительного устройства (Holmquist Olausson., 1993. P. 100). Углубленные сооружения распространены на территории Южной Швеции. При анализе углубленных построек поселения Гардлёса (Gardlösa), Б. Шьернквист приходит к выводу, что большинство из них определено являлись не жилищами, а ремесленно-хозяйственными постройками (Stjernquist, 1970. S. 144 – 152). Автор отмечает, что подавля-

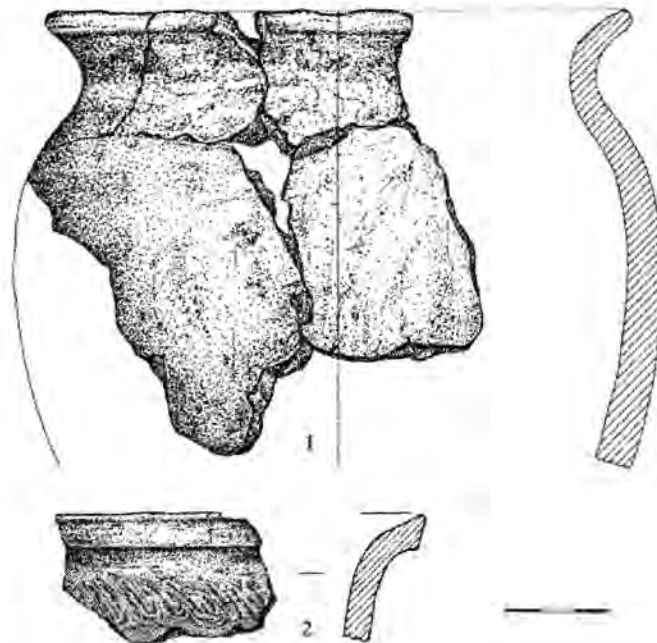


Рис. 9. Керамика из ямы 4а.

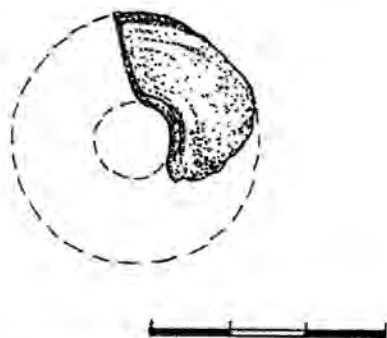


Рис. 10. Фрагмент пряслица из ямы 406 (глина).

ющее большинство построек не содержали никаких следов отопительных сооружений. В тех случаях, когда отопительные сооружения прослеживались, они имели, скорее, временный характер и не могли являться печами или очагами для обогрева жилища. При исследовании другого поселения на юге Швеции – Лёдечёпинге, было обнаружено, что основным типом построек являются углубленные жилища. Среди сооружений данного поселения встречены варианты, которые представляются нам наиболее близкими гнездовскому жилищу по многим параметрам, прежде всего, по размерам и глубине (размеры в плане от 2 x 2 м до 4 x 4 м, глубина от 0,2 до 0,9 м). Во многих постройках Лёдечёпинге отсутствуют столбовые ямы и в большинстве – следы отопительных сооружений (Oblsson, 1976. Р. 76 – 90). Кроме того, большая часть сооружений не имеет правильной геометрической формы, что, по мнению автора публикации, Т. Олссона, указывает скорее на плетневые, а не на срубные конструкции (Oblsson, 1976. Р. 85). Анализ всей совокупности материала позволяет утверждать, что углубленные жилища Лёдечёпинге являются остатками сезонных жилищ, связанных с функционированием летней ярмарки (Oblsson, 1976. Р. 150 – 156).

Углубленные в землю сооружения зафиксированы и на Рюриковом городище. Е.Н. Носов выделяет их в особую группу (группа IV – Носов, 1990. С. 109). Важно отметить, что и на Рюриковом городище, к основному котловану также примыкала небольшая траншея (Носов, 1990. С. 94, 108), которую Е.Н. Носов интерпретирует как возможное основание входа в постройку.

Находки на полу ямы 406 не позволяют предложить внятный вариант реконструкции его предназначения. Среди находок – монета (фрагмент аббасидского дирхема конца VIII в.), фрагмент пряслица (рис. 10), несколько бусин и фрагменты железных предметов. Пряслице относится к редкому для Гнездова типу, оно имеет цилиндрическую форму и сделано из плотного, без видимых примесей, теста. К сожалению, как отмечает А.Е. Леонтьев, пряслицам не уделялось достаточно внимания в литературе (Леонтьев, 1996. С. 132) и данная находка не может послужить основанием для датировки объекта. Л.А. Голубева и С.И. Кочуркина, при публикации материалов городища Крутик, высказывают предположение, что цилиндрические пряслица из различных материалов можно считать одной из особенностей весской материальной культуры (Голубева, Кочуркина, 1991. С. 96). Однако, довольно широкий круг аналогий – Рюриково (Носов, 1990. С. 79. Рис. 33:2), Сарское (Леонтьев, 1996. С. 132 – 133), Супрутское городища (ГИМ, 2730/96, 202), курган «Черная могила» (ГИМ, оп. 1539/91) заставляет усомниться в исключительно весской принадлежности. В заполнении ямы 406 преобладает лепная керамика (рис. 11).

К этапу II предположительно отнесен еще один объект: яма 46а. Основанием для отнесения ее к данному этапу является ее стра-

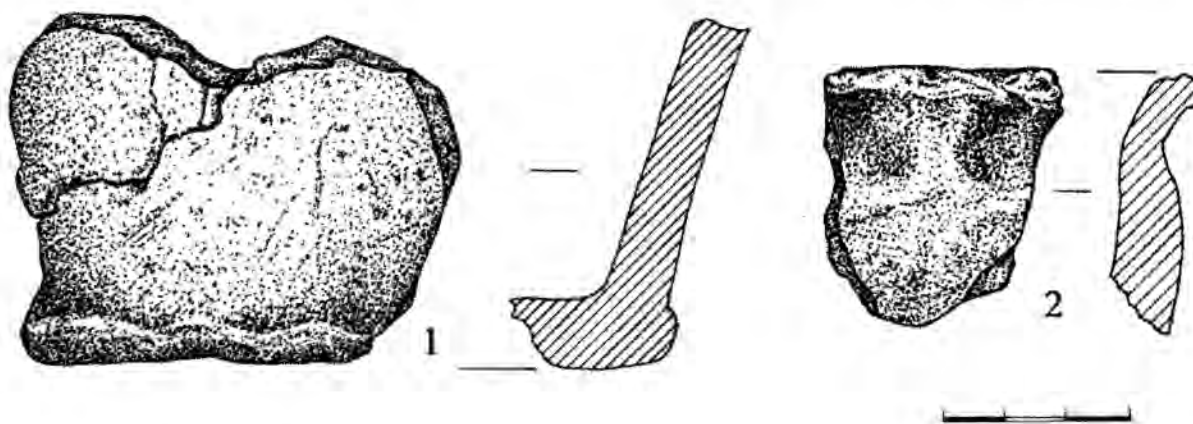


Рис. 11. Керамика из ямы 406.

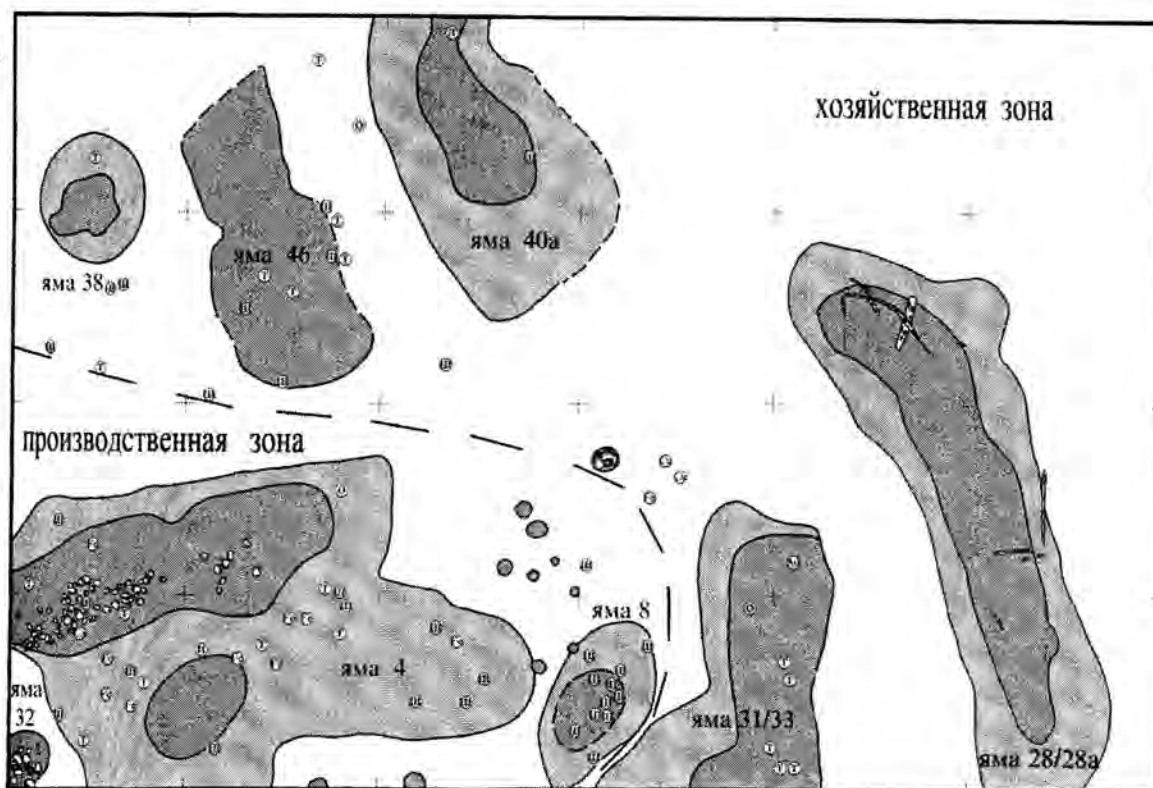


Рис. 12. Этап III.

тиграфическое положение (она перекрыта сооружением, достоверно относящимся к следующему этапу). По сути дела, это не яма, а небольшое (до 0,2 м – рис. 31) углубление с пологими стенками шириной 1,3 м. Яма лежит вдоль западной границы постройки, от которой осталась яма 40б. Длина исследованной части составляет около 3 м (на севере яма полностью уничтожена лежащими выше сооружениями). Находки в заполнении отсутствуют. На дне ямы – тонкий углистый слой, оставшийся, вероятно, от сгорания прутьев, следы которых читаются хорошо, особенно по краям. Трудно интерпретировать данный объект, единственная гипотеза, которую можно предложить – что яма 46а является остатками плетеного настила, сооруженного около постройки. Подобные настилы в Эпоху викингов зафиксированы в Йорке (Hall, 1986. P. 65), в Дублине, Хедебю (Wallace, 1992. P. 8, 89) и Мекленбурге (Donat, 1984. S. 30. Abb. 10). После того как настил (?) сгорел, территория была присыпана супесью.

Этап III (рис. 12)

К данному этапу относится целый комплекс сооружений, причем на исследованном участке выделяются две зоны: хозяйственная (на востоке) и производственная (на юго-западе).

Находки, связанные с обработкой металлов сконцентрированы на юго-западе, на остальной части территории они единичны. К сооружениям, связанным с производством можно отнести две ямы (4 и 8). Одна из них (яма 8) имеет овальную форму, небольшие размеры (1,8 умнож. 1,05 м) и пологие стенки. На ее дне обнаружено большое скопление железных шлаков.

Вторая яма (яма 4) сооружена на месте прекратившей свое функционирование кузницы, остатками которой, по нашему предположению, является яма 4а. Новое сооружение частично повторяет конфигурацию ямы второго этапа, однако «двухкамерность» больше не фиксируется. Углубленное сооружение имеет сложную форму, в основе которой прочитывается прямоугольник. Внутри сооружения сохраняется траншееобразная часть, однако, на данном этапе, она осложнена добавленной с юга «чашеобразной» частью. Ширина сооружения – 2,8 м, длина – около 4 м (западная часть осталась за пределами исследованного участка). Глубина «чашеобразной» части достигает 0,5 м, траншееобразной – 0,7 м от уровня материка (рис. 3; 7). На дне траншееобразной части зафиксирован небольшой развал камней, часть из которых обожжена.

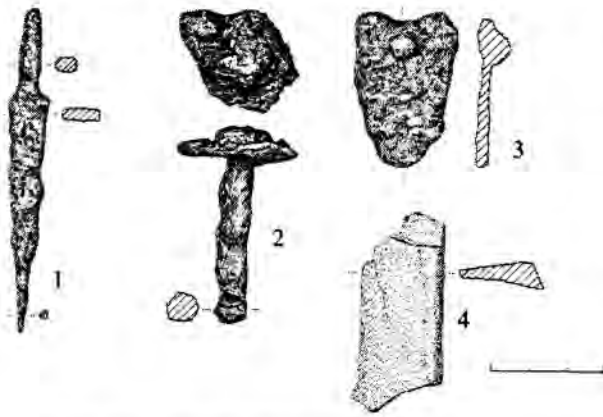


Рис. 13. Находки из ямы 4.
1 – шило (железо); 2 – заклепка (железо);
3 – накладка (железо);
4 – фрагмент оселка (сланец).

Изменение и усложнение конструкции может быть связано с усложнением производственных процессов и увеличением объемов производства. Об этом же свидетельствует и набор находок, связанных с металлообработкой. Если на предыдущем этапе фиксируется лишь обработка железа, о чем

свидетельствуют многочисленные шлаки, то на данном этапе можно говорить о полифункциональном характере мастерской, сочетающей ювелирное дело и обработку железа, о чем свидетельствуют как находки тиглей, фрагмент свинцово-оловянного слитка, так и довольно многочисленные железные шлаки. Из инструментов найдено шило (рис. 13, 1). Среди находок можно отметить также фрагмент дирхема (Аббасиды, вт. пол. VIII в., африканский чекан (?)). Остальной набор находок состоит, в основном, из бус и железных предметов, среди которых – 3 заклепки (рис. 13, 2) и гвоздь.

Рассматриваемое сооружение существовало недолго, об этом говорит относительно тонкий придонный слой гумусированной супеси, который перекрыт довольно мощным слоем пожара. В «чашеобразной» части хорошо фиксируется прослойка (рис. 3), содержащая большое количество крупных фрагментов обожженной глины, одна из сторон многих фрагментов абсолютно плоская (рис. 14). Данная прослойка, скорее всего, является остатками глиняной стены, рухнувшей

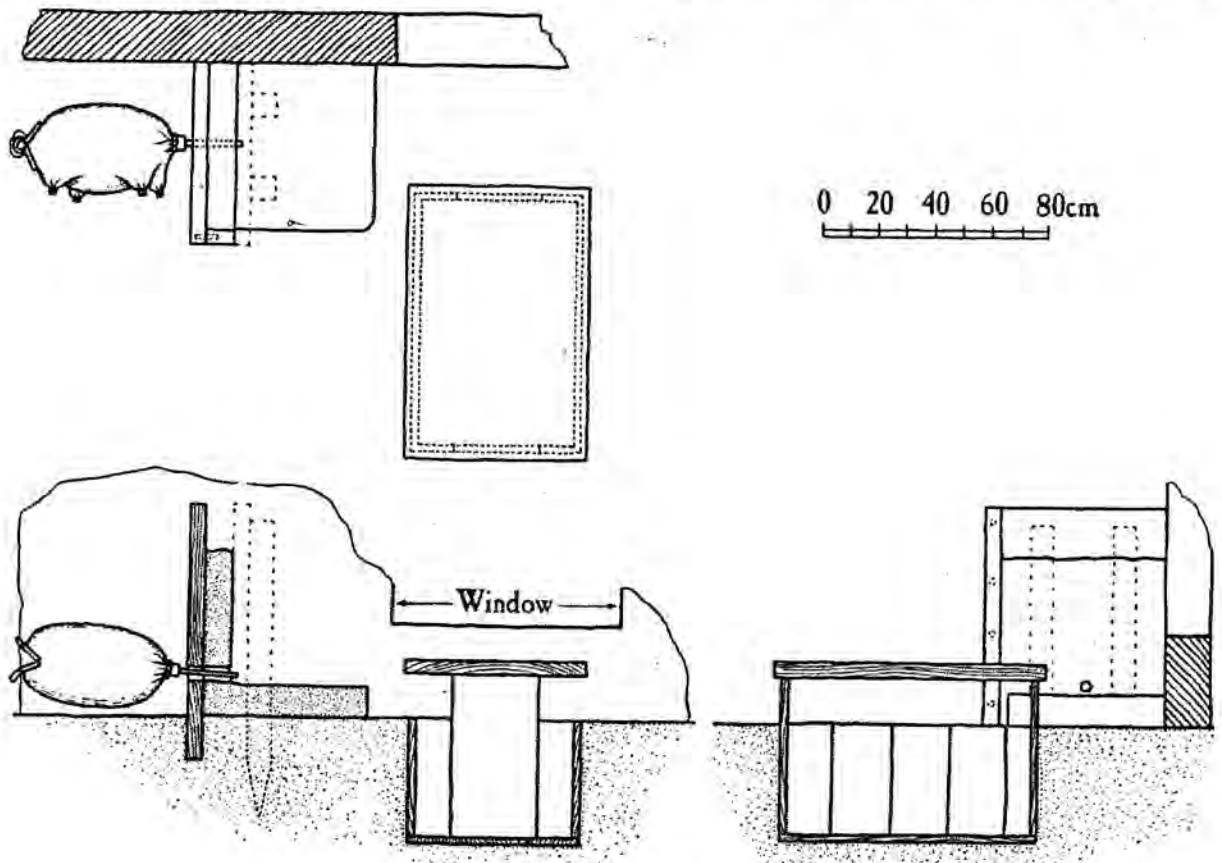


Рис. 15. Реконструкция кузни и рабочего места в металлообрабатывающей мастерской (реконструкция по трактату Теофила "Deversarum atrium schedula" по: Hawthorne J.G. & Smith C. S., 1963. Theophilus On Divers Arts // University of Chicago Press.

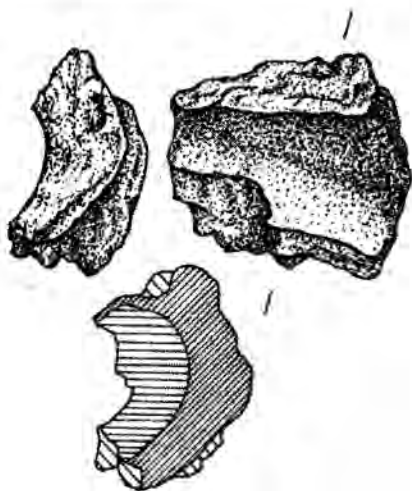


Рис. 16. Фрагмент сопла (глина; яма 4).

во время пожара. Ровная поверхность, вероятно, возникла оттого, что к внешней стороне стены плотно примыкала деревянная доска (рис. 15). Именно такую конструкцию кузнечного очага описывает Теофил в 3 главе своего трактата “Deversarum atrium schedula” (Hawthorne, Smith, 1979. P. 83, fig. 8). Часть стены упала непосредственно на тонкий слой погребенного дерна, зафиксированный к востоку от сооружения, что служит также косвенным доказательством его недолгого существования. Развал стены – единственное свидетельство наличия наземной части сооружения.

Как отмечает исследователь железоделательного производства Прибалтики Ю. Пеетс (Peets, 2003. P. 175 – 176), распространенным типом кузницы железного века был так называемый «горн-яма» (pit forge). Основу его составляла неглубокая яма, на дне которой иногда сооружалась каменная кладка (скопление камней зафиксировано и на дне ямы 4 – рис. 12). Вдоль одного из краев ямы возводилась невысокая глиняная стенка, защищавшая мехи от высокотемпературного воздействия, в стенке делали отверстие для дутья (Peets, 2003. P. 130). Фрагмент такого отверстия-сопла обнаружен и среди фрагментов глиняной стены ямы 4 (рис. 16). Эксперименты показали, что температура в «горнах-ямах» достигала 1200° (Peets, 2003. P. 175). Кузнечный горн подобной конструкции (рис. 17) прослежен при раскопках Хедебю (Westphalen, 1989. S. 79. Abb. 26). По мнению Б.А. Колчина, наличие небольшой глинобитной стенки, в которой находилось отверстие для сопла, было конструктивной особенностью также и древнерусского кузнечного горна, который представлял собой глинобитное возвышение

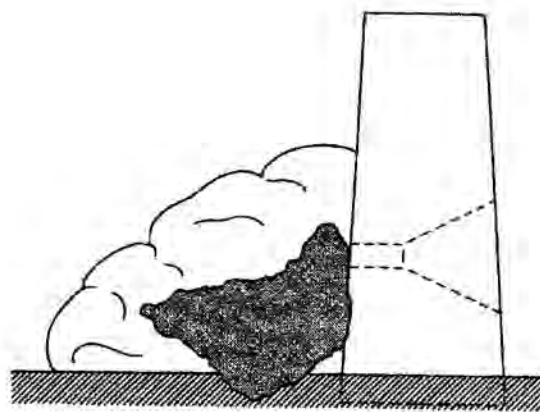


Рис. 17. Реконструкция горна из Хедебю (Westphalen, 1989).

(Колчин, 1953. С. 57). Приведенные данные позволяют однозначно интерпретировать «чашеобразную» часть ямы 4 как остатки кузницы. Очевидно, что глиняная стенка, защищавшая мехи, располагалась на краю «чашеобразной» части, в углубленной же части был сооружен очаг.

Необходимо отметить также, что углубленные сооружения сложной конфигурации, связанные с ювелирным делом, известны и на территории Великой Моравии. Многие из мастерских, исследованных на территории производственного комплекса «У Вита» в Старом Месте, имели разноуровневый пол, что, вероятно, было связано с различным назначением отдельных участков сооружения (Galuska, 1989. S. 413. Obj. 6; S. 421. Obj. 8). В одной из построек из Старого Места было обнаружено также скопление фрагментов обожженной глины, одна из поверхностей которых была тщательно заглажена (Galuska, 1989. S. 424). Таким образом, опираясь на приведенные данные, можно предположить, что рассматриваемое сооружение (яма 4) являлось остатками мастерской, составной частью которой был кузнечный горн.

Кроме горна в этом сооружении была и наковальня. Об этом свидетельствуют многочисленные находки железной окалины. Считается, что концентрация именно этих отходов указывает на присутствие основного орудия кузница. Окалина, обнаруженная в яме 4, представлена двумя формами: «хлопьями» и мелкими шариками. Как показали эксперименты, первые образуются в процессе обычнойковки, тогда как сферические капли появляются во время сварочных работ (Dungworth, Wilkes, 2005. P. 3 – 4).

Хозяйственные сооружения этапа III расположены в восточной и северо-восточной частях исследованной территории. К хозяйственным сооружениям рассматриваемого этапа относится, прежде всего, полностью исследованная большая траншеобразная яма, длиной 5,8 м, шириной до 2 м, глубиной 0,6 м (яма 28). Под дном рассматриваемой ямы лежала траншея шириной 0,8 м, длиной 5,2 м, полностью повторяющая контур ямы 28 и получившая маркировку «яма 28а». Заполнение состоит из плотной серой слабогумусированной супеси, на дне, кроме нескольких бусин, обнаружен развал лепного горшка (рис. 18), несколько фрагментов лепной керамики и два фрагмента раннекруговой. Анализ бус из ям 28 и 28а (см. статью Френкеля в настоящем сборнике) показал синхронность, а не последовательность рассматриваемых объектов, что позволяет считать яму 28а дополнительно углубленной частью постройки, связанной с ямой 28, возможно перекрытой настилом.

В южной части ямы зафиксирована большая столбовая яма (диаметр – 44 см, глубина 20 см от уровня дна). Сооружения такого типа, не содержащие остатков отопительного устройства, помимо Гнездова (Вешнякова, Булкин, 2001. С. 41. Рис. 2) зафиксированы на многих, синхронных Гнездову, поселениях, например, в Тимереве (Дубов, 1982. С. 171, 175). Целую группу длинных канавообразных сооружений Е.Н. Носов выделяет на Рюриковом городище, их длина составляет 5,6 – 6 м (Носов, 1990. С. 109). Для интерпретации данных построек он привлекает материалы Старой Ладоги, культурный

слой которой намного более информативен из-за сохранности в нем дерева. В Старой Ладоге сооружения с вытянутой углубленной частью имели хозяйственное назначение и использовались, вероятнее всего как кладовые для хранения продуктов и хозяйственного инвентаря. Такие сооружения имели легкие плетневые стены и, вероятно, жердевые крыши (Носов, 1990. С. 111). Удлиненные постройки с углубленной частью зафиксированы в Эпоху викингов и за пределами Восточной Европы, например, в Дублине, где они трактуются также как кладовые (Wallace, 1992. Part 1, P. 17; Part 2, P. 66. Fig. 40).

Вероятнее всего, яма 28 является остатком постройки подобного типа, кроме ее конфигурации об этом свидетельствует и древесный тлен от нескольких длинных жердей, сохранившийся в придонной части заполнения. Весьма интересную информацию для интерпретации объекта дают результаты биоморфного анализа, демонстрирующие присутствие большого количества фитоцитов. Состав фитоцитов показывает, что в яме сохранились остатки разнообразных сожженных трав, а также солома культурных злаков и стебли тростника или/и камыша (см. статью А.А. Гольевой, Э.П. Зазовской в настоящем сборнике). Результаты биоморфного анализа подтверждаются и данными микологических исследований, демонстрирующими преобладание среди грибных сообществ, выявленных в яме 28, патогенов многих растений, в том числе и сельскохозяйственных, часто развивающихся на поверхности злаков (см. статью О.Е. Марфениной и др. в настоящем сборнике). Результаты биоморфного и микологического

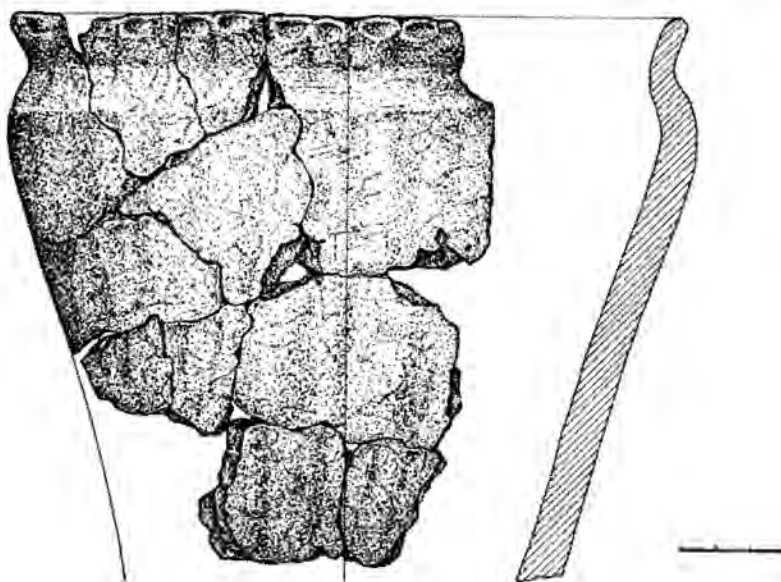


Рис. 18. Лепной сосуд (яма 28а).

анализа могут быть трактованы двояким образом – либо в слое заполнения ямы сохранились остатки споревшей крышки, перекрытой сеном и соломой, либо в хозяйственной постройке, частью которой явилась яма, хранилось сено или запасы зерна.

Встреченная в одном из образцов придонной части почвенная нематода (представитель почвенных беспозвоночных) позволяет предположить, что яма не была сразу засыпана. На ее поверхности начались процессы почвообразования и в толще отложений ямы поселилась

детельствуют о достаточно высоком развитии гончарства, они имеют хорошо выраженное плечо в верхней трети сосуда и венчик, имеющих «манжетообразную» форму (рис. 21). Вполне возможно, что керамика этого типа появилась в заполнении ямы уже в период ее запустения.

В самой северной части ямы найдена целая группа компактно расположенных предметов: нож, шарнирные ножницы (рис. 22, 1) и три крупные янтарные бусины (см. статью Я.В. Френкеля в настоящем сборнике). Зонные янтарные бусины имеют широкий круг распространения. Они

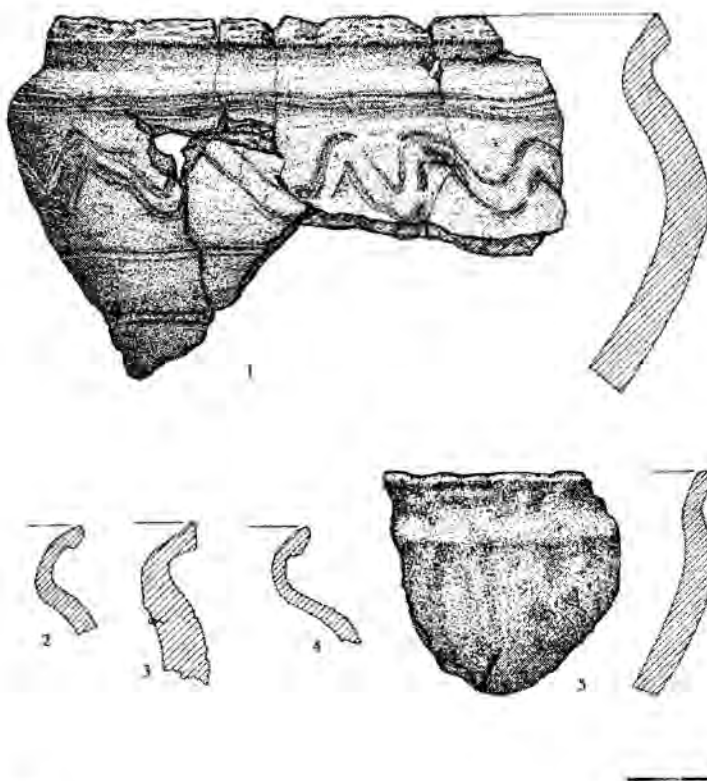


Рис. 19. Керамика из ямы 28.

почвенная фауна. Предположение о том, что яма была засыпана не сразу, находит подтверждение в керамическом материале – в придонном слое много лепной керамики (47%), многочисленны находки раннегончарной керамики, аналогии которой выявлены среди великоморавского материала¹ (рис. 19) (Камеицкая, 1998. С. 128). На этом фоне резко выделяются фрагменты горшков, так называемого «среднеднепровского» типа, распространенных в основном на территории Среднего Поднепровья (Камеицкая, 1988. С. 260 – 261). Эти горшки прекрасного качества, сделаны из очень плотного теста и сви-

зафиксированы в слоях многих древнерусских, центрально-европейских и западноевропейских памятников (Родина, 1998. С. 198). Время их бытования также велико: так, например, в Щецине они встречаются с конца IX по XIII в. (Leciejewicz et al, 1972. Tabl. VIIa – VIIb).

Выдающейся находкой являются ножницы. Они откованы из железа, под гвоздик, соединяющий две их части, подложена пластиночка из медного сплава. На одной из ручек обнаружена первая в Гнездове арабская куфическая надпись, она выполнена шрифтом, характерным для IX – X вв. Надпись читается как «Аллах»².

¹Керамика великоморавского облика встречена в заполнении ряда других объектов (рис. 20).

²Надпись выявлена А.В. Григорьевым и С.А. Рузановой в процессе реставрации. Прочтение А.В. Фомина.

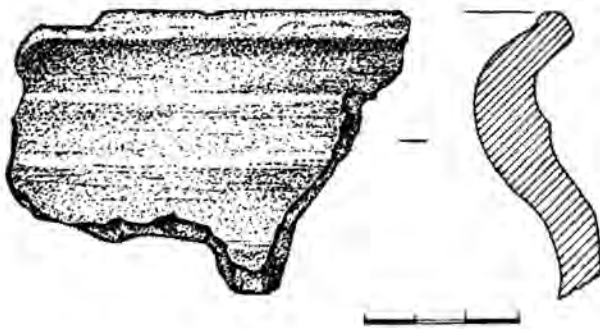


Рис. 20. Керамика «моравского типа» из ямы 46.



Рис. 21. Фрагмент венчика кругового сосуда «среднеднепровского» типа.

На оборотной стороне ручек – геометрический орнамент из дуговидных фигур. Очевидно, что и надпись и орнамент были нанесены при изготовлении ножниц, так как в углублениях хорошо читаются следы медного сплава (вероятно первоначально рукоятки ножниц были полностью обтянуты цветным металлом).

Шарнирные ножницы известны в Индии с I в. н.э., примерно в это же время они появляются и в греко-римском мире. В Иране подобный тип ножниц получил широкое распространение в III–IV вв. (Литвинский, Седов, 1984. С. 58), в Средней Азии известны с V–VII вв. (Зеймаль, Ртвеладзе, 1999. С. 333. Табл. 89:12), найдены они и в слоях X–XI вв. Джигербента (Вишневская, 2001. С. 89). Шарнирные ножницы в сочетании с зеркалом – характерный набор для женских погребений южнорусских степей. Они встречаются в кочевнических курганах конца I тыс. – начала II тыс. н.э. и в погребениях золотоордынских городов Нижнего Поволжья (Шнайдинштейн, 1989. С. 63. Рис. 1:9).

В памятниках «дружинного круга» преобладают пружинные ножницы, шарнирные являются довольно редкой находкой, так, например, в Гнездовских курганах они встречены всего два раза (Сизов, 1902. С. 55. Рис. 9; Авдусин, 1952. С. 350), несколько находок зафиксировано и на поселении (Ляпушкин, 1967. Рис. 23). Одни ножницы найдены в Тимерево (Недошвина, 1963. С. 57), один экземпляр – на поселении Шестовицы (Коваленко, 2001. С. 186. Рис. 6:11). Две находки можно указать в Бирке (Arbman., 1941. Taf. 175:2, 176:2). Три экземпляра шарнирных ножниц насчитывает также коллекция Сарского городища (Леонтьев, Рябинин, 1980. С. 73. Рис. 2:16; Леонтьев, 1996. С. 145. Рис. 60:5, 6).

Еще В.И. Сизов предполагал, что «пропаганда этого рода ножниц была делом арабов» (Сизов, 1902. С. 56). Эта идея была поддержана С.С. Сорокиным, исследовавшим

железные изделия из Саркела, при раскопках которого было обнаружено шесть пар шарнирных ножниц, из них четыре связаны с хазарским слоем (Сорокин, 1959. С. 146–148, 162–166). Находка в Гнездове ножниц с арабской надписью – прекрасное подтверждение предположения В.И. Сизова об арабском происхождении этого вида изделий на территории Восточной Европы.

Среди других находок в яме 28 абсолютно преобладают бусы, находки же, связанные с металлообработкой незначительны (несколько фрагментов тиглей и фрагмент оселка). В верхнем слое заполнения обнаружена трилистная ременная накладка, украшенная выпуклым точечным орнаментом и позолотой (рис. 22, 7). Точных аналогий ей не известно, однако по форме, функции и особенностям декора (ложнозерненому орнаменту) она имеет общие черты с накладкой из Хедебю (Capelle, 1970. S. 9–10, Abb. 1a–b). Возможно, она относится к узкому кругу португелйных украшений, имитирующих каролингские прототипы. Они обнаружены как на севере Европы, так и в западнославянских землях в комплексах, датирующихся IX–сер. X столетий (Lennartsson, 1997/98. S. 538–542, Taf. 27).

В придонном слое обнаружена и вторая ременная накладка (рис. 22, 4) – фрагмент вставки в составной ременной наконечник с тремя сердцевидными фигурами (класс XV, вид 1B – Мурашева, 2000. С. 66). Территория максимальной встречаемости подобных накладок – Среднее Поднепровье, особенно окрестности Чернигова (Мурашева, 2000. С. 94). Также в составе заполнения ямы найден фрагмент перекрестья сабли (?) (определение С.Ю. Каинова, рис. 22, 2).

К рассматриваемому этапу относится еще одно сооружение, напоминающее отчасти вышеописанное, оно раскопано частично и уходит за южную границу исследованно-

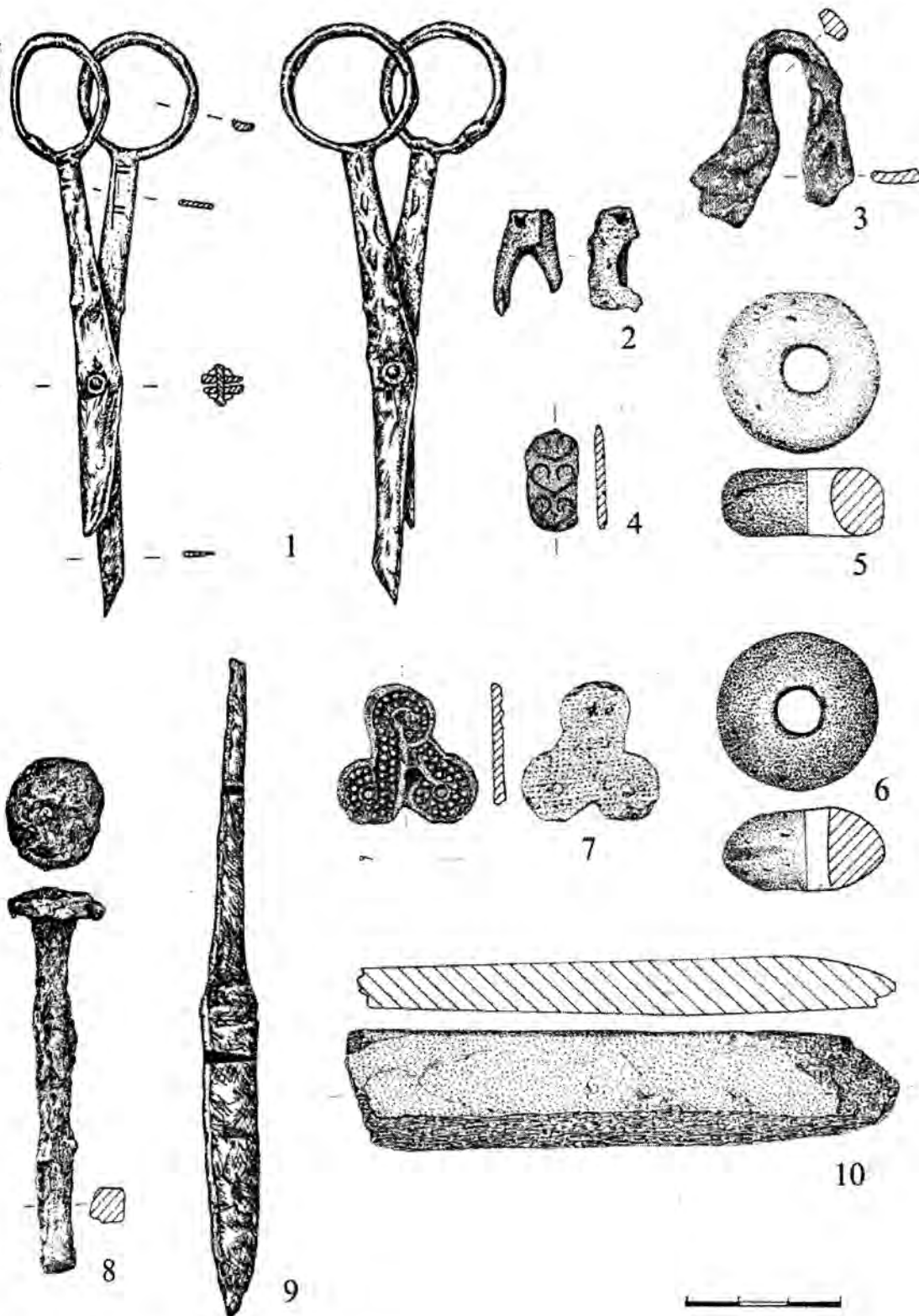


Рис. 22. Находки из ямы 28.

- 1 – ножницы шарнирные (железо, медный сплав);
 2 – фрагмент перекрестья сабли (?) (медный сплав);
 3 – ушко от котла (железо);
 4 – фрагмент ремённого наконечника (медный сплав, серебро);
 5 – 6 – пряслица (глина); 7 – ремённая накладка (медный сплав);
 8 – гвоздь (железо); 9 – нож (железо); 10 – оселок (сланец).

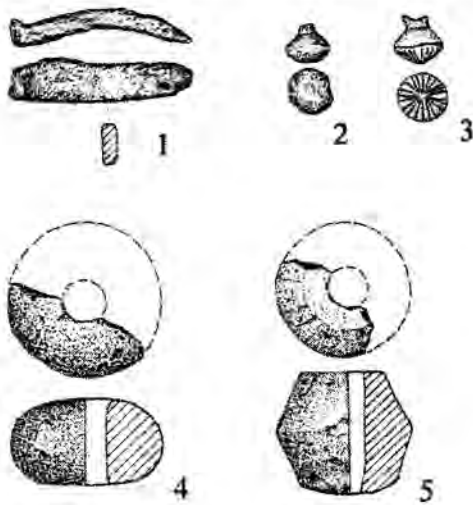


Рис. 23. Находки из ямы 31/33.

- 1 – костыль(?) (железо);
2 – 3 – пуговицы (медный сплав);
4 – 5 – пряслица (глина).

го участка (яма 31/33). Остаток сооружения имеет траншееобразную форму (длина – 3 м, ширина – около 1,3 м), осложненную выступом с западной стороны. Яма была вырыта в месте довольно резкого понижения дневной поверхности в сторону озера Камыши, таким образом, западная стенка ямы подрезает склон, а в восточной части граница читается плохо, так как уровень «пола» практически соответствует уровню понизившейся поверхности. Выступ в западной части может быть истолкован как пологий вход в постройку). Заполнение ямы слоистое, состоящее, в основном из слабогумусированных прослоек. Состав находок невыразителен (бусы, два фрагмента глиняных пряслиц (рис. 23, 4 – 5), две пуговицы (рис. 23, 2 – 3 и др.). Материал для интерпретации характера ямы предоставляют результаты биоморфного анализа. В средней части заполнения ямы, перекрытой слабогумусированной супесью, преобладают фитолиты трав, часть из них обуглена, что свидетельствует о том, что травы также горели. Большое количество фитолитов имеет крупные размеры, то есть сжигались крупные растения или их части. Ниже фитолитный комплекс иной – 17% составляют фитолиты культурных злаков, полностью отсутствующие в вышележащем слое. В образцах придонного слоя присутствуют только мелкие древесные детриты. Приве-

денные данные позволяют предполагать, что перед нами – остатки кладовой для хранения зерна. Наличие древесных детритов на дне ямы может свидетельствовать о дощатом настиле на дне постройки, а многочисленные фитолиты трав – о рухнувшей крыше, крытой сеном или дерном.

Третья траншееобразная яма (40а) примыкает к северной границе исследованного участка и изучена частично, длина раскопанной части – 3,1 м, ширина достигает 1,9 м, глубина – 0,5 м. Заполнение – гумусированная, очень насыщенная углем супесь (рис. 27). Набор находок не демонстрирует связи данного сооружения с производством – среди находок отсутствуют фрагменты тиглей, можно указать лишь один фрагмент глиняной литейной формы (рис. 24, 2). Примечательной находкой является византийская монета-подвеска (фоллис, Константинополь, Лев VI Мудрый, 886 – 912 гг.). Вполне возможно, что яма также является остатком хозяйственной постройки.

На западе от ямы 40а, перекрывая яму 46а и повторяя ее контур, лежит яма 46 (рис. 27). Данное сооружение полностью по характеру и заполнению аналогично нижележащей яме 46а и, возможно, является остатками возобновленного плетневого настила. Состав находок невыразителен.

Яма 38 имеет правильную округлую форму и пологие стенки, размеры 0,96 умнож 0,8 м, глубина – 10 см от уровня материка. Находки в яме немногочисленны (две бусины, фрагмент оселка и железный стержень) и не помогают предложить какую-либо трактовку данного объекта. К этапу III яма отнесена предположительно, на основании соотношения лепной и гончарной керамики (см. ниже), лепная керамика составляет 42%, круговая – 58%).

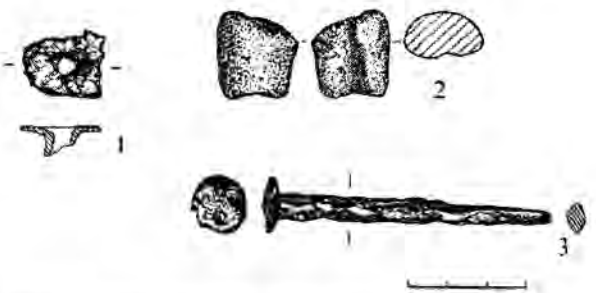


Рис. 24. Находки из ямы 40а.

- 1 – шайба от заклепки (железо);
2 – фрагмент литейной формы (глина);
3 – гвоздь (железо).

Яма 32, возможно, является остатком небольшого углубленного очажка, частично выходящего за границы исследованной территории, его размеры – 0,5 умнож. 0,6 м. Аналогии многочисленны, например, Тимерево (Дубов, 1982. С. 151, 181), Крутик (Голубева, Кочуркина, 1991. С. 38. Рис. 17. С. 64) и др. Впрочем, округлые ямы с камнями, но без видимых следов прокала могли служить и для сбрасывания очажных камней, отслуживших свой срок, такие случаи зафиксированы, например, в Бирке (Holmquist Olausson, 1993. P. 104 – 105. Fig. 7.23).

Сооружения этапа III погибли в результате пожара. После пожара поверхность была сnivelирована и перекрыта слоем материковой супеси (т.н. «горизонт нивелировки»), который хорошо читается в заполнении ям и на поверхности погребенного дерна, составляя на части участка единый хорошо вычленяемый слой и позволяя синхронизировать объекты (рис. 3; 7; 27; 31).

Слой, лежащие выше «горизонта нивелировки» содержат ощутимую долю так называемой «среднеднепровской» керамики, в то время как на этапе III она не встречена нигде, за исключением ямы 28, которая после гибели, как показал результат биоморфного анализа, долго стояла открытой. Не исключено, что гибель сооружений этапа III и дальнейшая перепланировка участка связана с какими-то существенными событиями в жизни обитателей Гнездова. На характер этих событий и указывают существенные изменения в керамическом материале, а также целый ряд новых проявлений материальной культуры, фиксируемых на финальном этапе жизни этого участка, о чем будет подробно сказано ниже.

Этап IV

К этому этапу отнесены все объекты, лежащие выше «горизонта нивелировки», они относятся к условно выделяемому горизонту 2, который представляет собой, прослеживаемый на всей территории исследованного участка и перекрывающий все углубленные части построек, достаточно однородный слой гумусированной супеси, со значительными включениями угля. Горизонт 2 связан, в основном, с финальным этапом жизни на исследованном участке (горизонтом 1 назван, в соответствии с терминологией, разработанной для притеррасного участка П-2, верхний, разрушаемый природными факторами, слой горизонта 2). Однако детальное изучение

объектов показало, что он стратиграфически неоднороден и на отдельных участках можно выделить несколько строительных горизонтов, в соответствии с которыми вычленяются три его периода – IV а, б, в.

После событий, связанных с гибелью сооружений этапа III и нивелировки участка, наблюдается частичное изменение характера застройки, в «хозяйственной зоне» больше не фиксируются сооружения («кладовые») с углубленной канавообразной частью. Большая часть сооружений связана с ремесленной деятельностью по обработке металлов.

Самыми ранними объектами финального этапа (период IVа – рис. 26) являются три ямы (9, 27 и 40). Самая большая из них, вытянутая овальная яма 40 (рис. 26; 27), исследована частично, длина раскопанной части – 4 м, ширина – 1,7 м, глубина около 25 см. Яма отчасти повторяет конфигурацию нижележащей ямы 40а, отделенной от нее забутовкой, относящейся к горизонту нивелировки. Однако состав находок (рис. 28) говорит о смене характера постройки. Сооружение, от которого осталась яма 40, очевидно связано с производственными процессами. В ее заполнении обнаружены многочисленные шлаки, 8 фрагментов тиглей, литниковый канал-«елочка» (рис. 28, 5), с которого срезаны все отливки. Эта находка свидетельствует об отливке серийных украшений в глиняной двусторонней форме. Среди шлаков преобладают фрагменты глиняной обмазки горна. Вес кузнечных шлаков не превышает 600 гр.

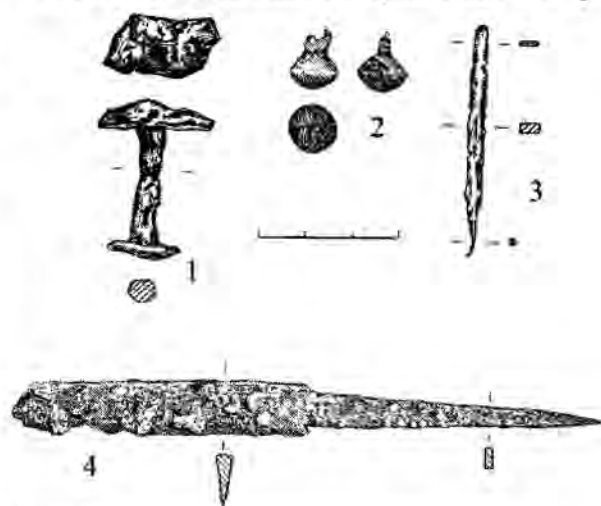


Рис. 25. Находки из «горизонта нивелировки»:

- 1 – заклепка (железо);
- 2 – пуговица (медный сплав);
- 3 – инструмент (железо);
- 4 – нож (железо).

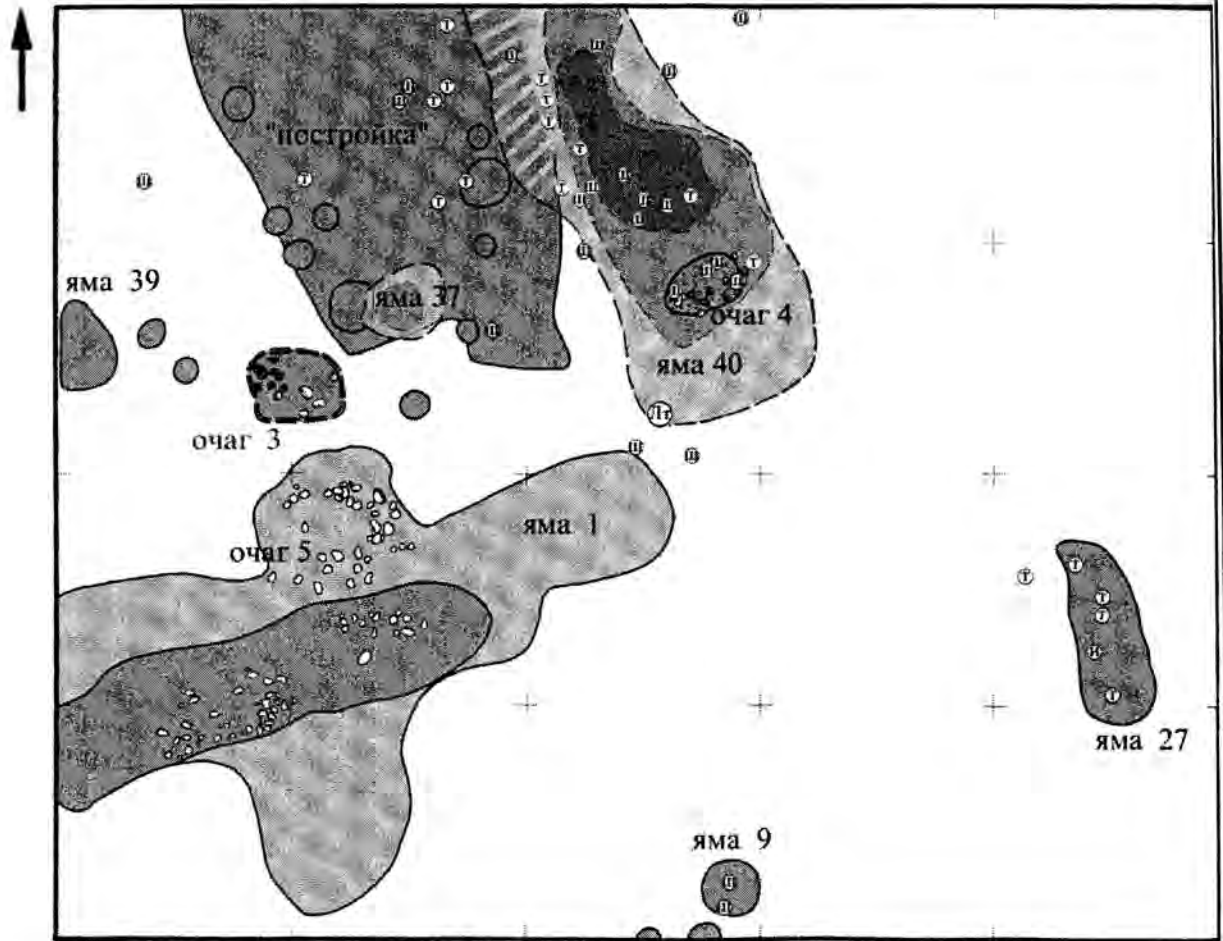


Рис. 26. Этап IVa, IVб.

Вполне возможно, что с ямой 40 связано исследованное основание небольшого очага (очаг 4). Основание представляет собой плотное пятно, диаметром около 0,8 м, рассыпавшихся до дресвы камней, по краю которого зафиксировано несколько столбиков, а также округлые и овальные пятна обожженной глины (максимальный размер – 18 умнож. 8 см). Вероятно, столбики и глина служили для ук-

репления основания очага. Маленькие очажки могли служить как для хозяйственных, так и для производственных целей. Именно подобные небольшие очаги из камней и глины наиболее характерны для ювелирных мастерских Скандинавии позднего железного века и раннего Средневековья (Söderberg, 2002. P. 258). В конструкцию таких производственных очагов, которые прекрасно подходили для плав-

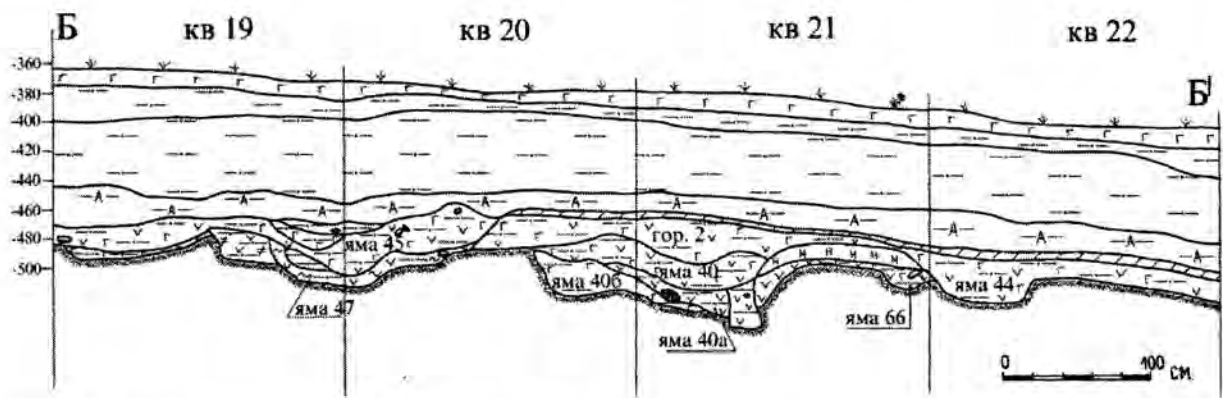


Рис. 27. Разрез по линии Б – Б' (см. усл. обозначения на стр. 72).

ки металла в одном тигле, обязательно входило глиняное сопло для нагнетания воздуха с помощью небольших мехов. Подобного рода очажок (небольшого диаметра с остатками ямок от небольших окружающих его столбиков) был зафиксирован и при раскопках древнего Гомеля в мастерской оружейника XI в. (Макушиников, 1993. С. 123).

В контексте исследования объектов, связанных с металлообработкой, чрезвычайно интересной представляется еще одна небольшая яма (яма 9). Она имеет округлое устье диаметром около 0,5 м, ее стенки почти отвесны и глубина 0,45 м. На дне данной ямы обнаружены предметы, связанные с обработкой черных металлов – крупный фрагмент кузнечного шлака в виде округлой лепешки и железный лом (целый набор изделий, являющихся, вероятно, кузнечным браком). С известной долей осторожности можно предположить, что данная яма использовалась в качестве искусственного водоема, служившего для закалки железных изделий. Подобные ямы, на дне ко-

торых найдены шлаки и отходы кузнечного производства, обнаружены при исследовании производственного комплекса в Старой Ладоге (Рябинин, 1994. С. 17, 25).

Яма 27 расположена в восточной части исследованной территории, она является овальным углублением (168 умнож. 60 см), ее дно полого опускается к югу, достигая максимальной глубины 11 см. На ее дне лежит тонкая углистая прослойка, в самой южной части перекрытая пятном (30 умнож. 50 см) розовой необожженной глины. Характер заполнения ямы позволяет привлечь для интерпретации данного объекта материалы Старой Ладоги, где при раскопках мастерской конца IX в. была обнаружена вкопанная в землю круглодонная корзина диаметром около 60 см с глиной на ее дне (Кириичников, 2002. С. 232, 237. Рис. 12). Можно предположить, что в южной, самой углубленной части ямы 27 помещалась емкость с глиняным сырьем, предназначенным для изготовления керамического теста.

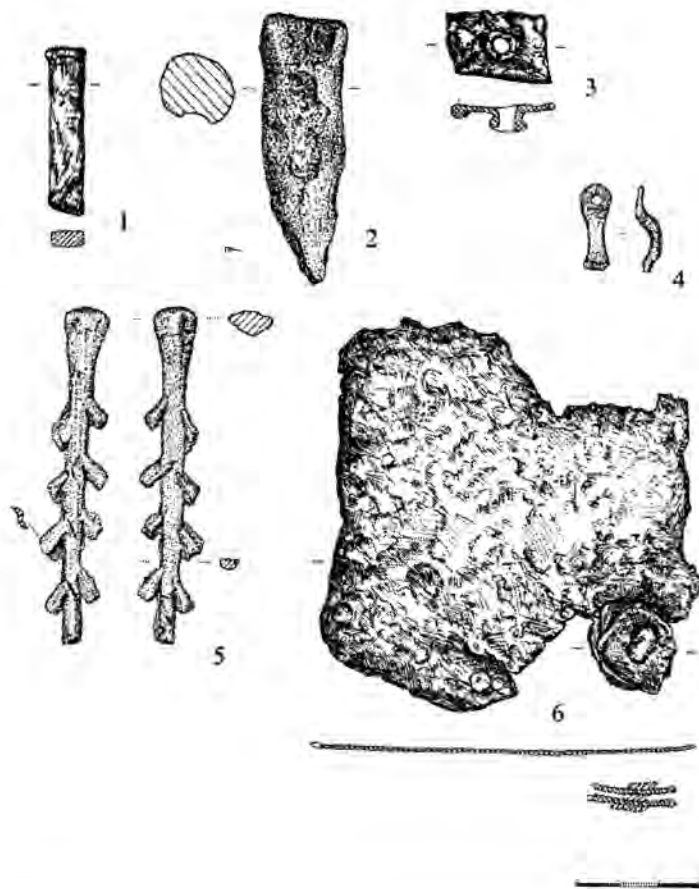


Рис. 28. Находки из ямы 40.

1 – костыль (железо);
2 – изделие неясного назначения (глина);
3 – шайба от заклепки (железо);

4 – скоба (медный сплав);
5 – литниковый канал «ёлочка» (медный сплав);
6 – фрагмент котла (железо).

Яму 40 с запада частично перекрывает пятно подпрямоугольной формы (2 умнож. 2,5 м) мощностью около 5 см, с которым связана целая серия столбовых ям – вероятно, это следы какой-то столбовой наземной постройки (навеса?) о характере которой судить сложно. «Постройка» отнесена к этапу IVб (рис. 26). Находки в составе «постройки» (рис. 29) достаточно невыразительны – несколько бусин и кусочков тиглей, фрагменты железных предметов. С данным горизонтом, вероятно, связан и небольшой каменный очажок, размером 60 умнож. 80 см (очаг 3), расположенный к юго-западу от сооружения.

Наиболее интересные и хорошо сохранившиеся объекты относятся к финальному периоду этапа IV (этап IVв (рис. 30)). Практически все сооружения на данном этапе связаны с обработкой черных и цветных металлов. Центром производственной зоны является развал (диаметр около 2 м) большого каменного очага (очаг 2). В центре очага зафиксирована мощная подушка прокаленной до оранжевого цвета супеси диаметром около 0,8 м. С востока

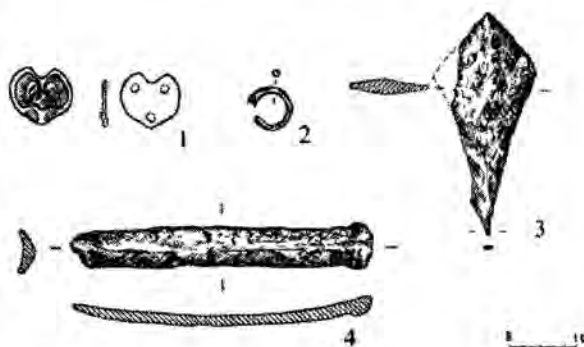


Рис. 29. Находки из «постройки». 1 – бляшка поясная (серебро, позолота); 2 – кольчужное кольцо (железо); 3 – наконечник стрелы (железо); 4 – фрагмент обода ведра (железо).

к очагу примыкает яма правильной овальной формы с крутыми стенками и плоским дном, ее размеры в верхней части – 2,8 м умнож. 1,6 м, глубина – около 0,3 м (яма 42 – рис. 30; 31). На дне ямы зафиксирован плотный сажистоглистый слой. При разрушении очага часть камней обрушилась в яму. Под слоем рухнув-

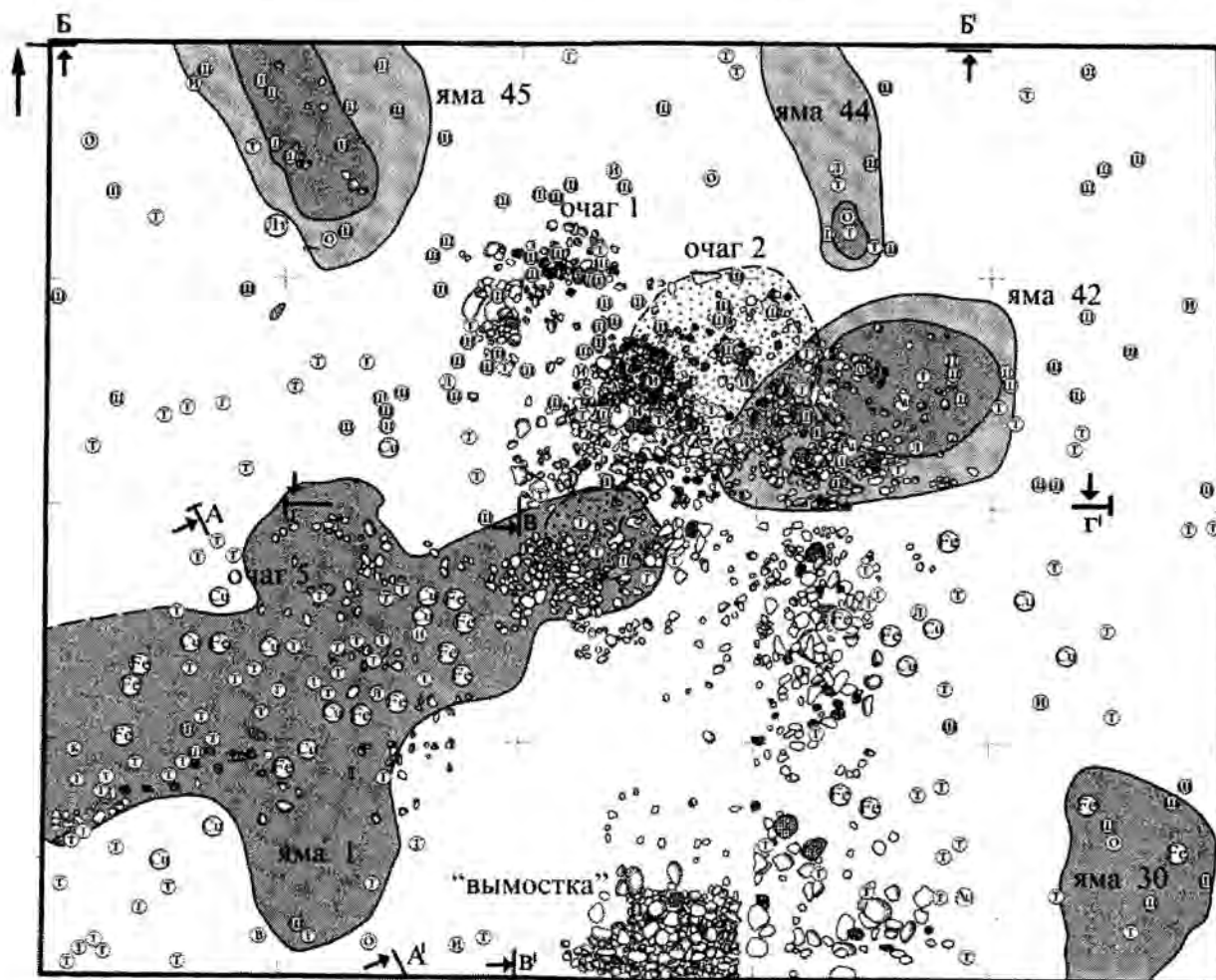


Рис. 30. Этап IV в.

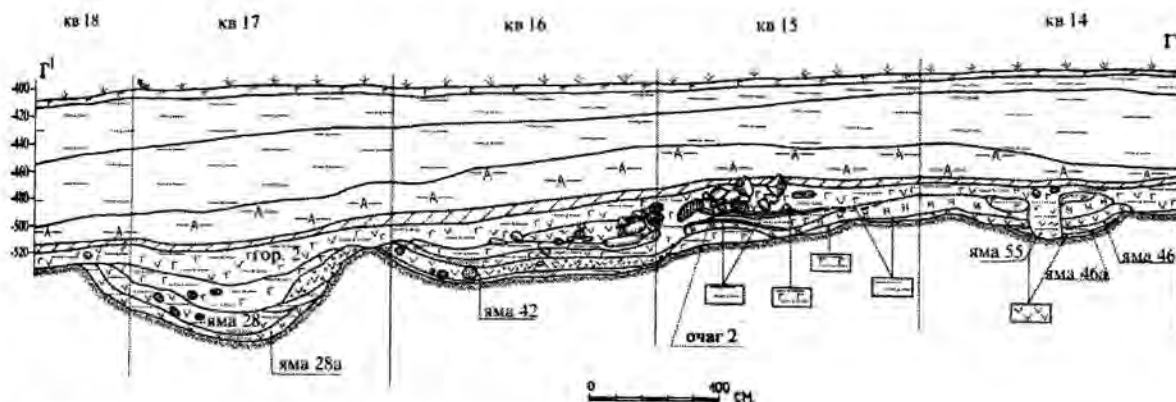


Рис. 31. Разрез по линии Г – Г' (см. усл. обозначения на стр. 72).

ших в яму камней фиксируется очень тонкая прослойка желтой супеси. Вполне возможно, что она маркирует деревянное перекрытие ямы и является результатом «натопта». Комплексы, состоящие из очага и приочажной ямы встречены и на других поселениях, синхронных Гнездову. Так, например, яма с расположенном на ее краю очагом была исследована И.В. Дубовым в Тимерево (Дубов, 1982. С. 154 – 155). Судя по составу находок, очаг также использовался для кузнечных работ и для ювелирного дела. Такой же комплекс был обнаружен в слоях второй половины IX в. Старой Ладogi. Исследователи трактуют сооружение как горн и предгорную яму для мехов (Киричников, Назаренко, 1997. С. 77). Однако необходимо отметить, что разрез приочажной ямы из Гнездова (рис. 31), позволяющий предполагать наличие у ямы деревянного перекрытия, исключает возможность использования ее для

помещения мехов, кроме того, известно, что для подачи воздуха мехи должны располагаться выше или на уровне очага. Возможно, как полагает Б.А. Колчин, этот предгорной выем создавал удобства при работе с мехами, расположенными на перекрывающем яму помосте (Колчин, 1953. С. 34). Интересно отметить, что анализ грибных сообществ из приочажной ямы продемонстрировал присутствие спор грибов разрушающих кератин и развивающихся на шерсти, перьях, волосах и коже – возможно, это свидетельство присутствия в этом районе кожаных мехов. Характер залегания угольного слоя (по всей площади дна ямы) и его мощность (до 0,3 м) позволяют предположить, что приочажная яма 42 могла использоваться также для выпуска отработанного угля.

Набор находок в районе очага 2 свидетельствует о полифункциональности мастерской. В районе очага, кроме большого

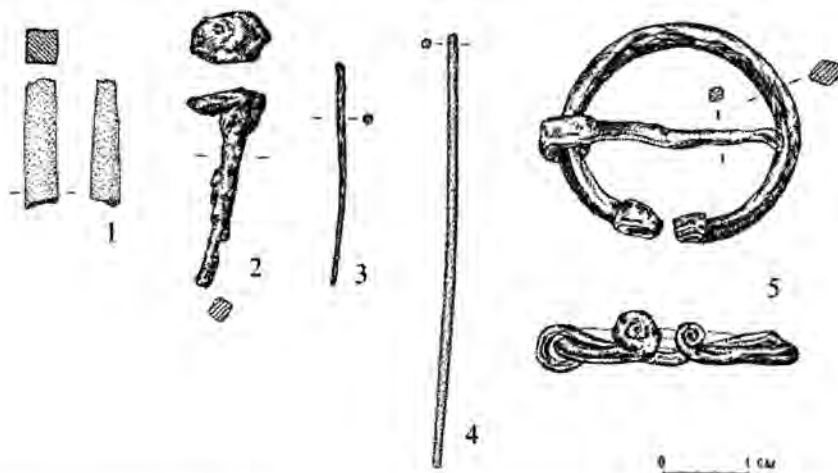


Рис. 32. Находки из приочажной ямы (№ 42).

- 1 – фрагмент оселка (сланец);
- 2 – гвоздь (железо);
- 3 – игла (железо);

- 4 – дрот (серебро);
- 5 – фибула подковообразная (железо).

количества фрагментов тиглей, обнаружено еще несколько инструментов, свидетельствующих о работе мастера-ювелира. Среди них можно отметить прекрасно сохранившийся штихель (рис. 34, 3) и ювелирный молоточек (рис. 34, 4). Один из инструментов предназначен для деревообработки – это втульчатое тесло (рис. 34, 1). Подобные небольшие инструменты, ширина лезвия которых не превышала 4 см, по мнению Б.А. Колчина предназначались для изготовления долбленой резной посуды, ложек и т.д. (Колчин, 1968. С. 14). Втульчатые тесла имели широкое распространение на территории Европы, они встречены как в городских слоях (Загорульский, 1982. С. 211; Колчин, 1985. С. 282. Табл. 98; *Westphalen*, 2002. Taf. 18 – 21), так и на сельских памятниках (Белорыбкин, 2003. С. 77).

Среди развала камней в яме 42 был обнаружен довольно редкий инструмент – циркулярное точило из метаморфизованного песчаника (рис. 36, 1). Оно представляет собой массивный каменный цилиндрический диск диаметром 9,7 см, высотой – 6,3 см. Цилиндрические точила из песчаника или гранита встречены на памятниках X – XII вв. в Плиске, Преславе, Екимяуцком городище, Гочевском городище, Новгороде, Минске и Полоцке (Федоров, 1953. С. 120. Рис. 51; Колчин, 1953. С. 179; Загорульский, 1982. С. 260. Рис. 164). Циркулярные точила встречены и на территории западных славян (Schuldt, 1985. S. 165. Abb. 151). Необычайно большая коллекция подобных инструментов (88 экземпляров, включая фрагменты) собрана при исследованиях Хедебю (Resi, 1979. S. 76 – 85. Abb. 74). Цилиндрические точила найдены и на территории Швеции, где они встречаются еще в вендельскую эпоху (Vijft, 1936. S. 313. Fig. 9). В кузнечных мастерских точильные круги, наряду с точильными брусками, использовались для операций обточки металла. Технологически она простиралась от придания светлой и гладкой поверхности предмету до вытачивания форм и отдельных элементов в изделиях (Колчин, 1953. С. 179). Изображение подобного инструмента, для работы с которым требуется два человека, можно видеть на миниатюре англо-норманнского манускрипта начала XII в., где диск, насаженный на деревянный ворот, и помещенный над корытом с водой, использован для заточки мечей (рис. 37; Nicolle, 1987. P. 12). Вполне вероятно, что и массивный гнездовский диск служил, как для обточки изделий в процессе их изготовления, так и для заточки оружия.

Мастер пользовался не только боковой поверхностью цилиндра, на торцевых гранях также читаются следы работы – узкие борозды, оставшиеся от заточки небольших предметов – возможно, шильев, ножей или стрел. Следы использования торцевых сторон циркулярных точил читаются и на экземплярах из Хедебю (Resi, 1979. S. 83. Abb. 80). Кроме циркулярного точила, в составе финального горизонта найдено большое количество оселков (всего 18 экземпляров), разнообразных по форме и размерам, начиная от небольших с дырочкой для подвешивания к поясу и заканчивая крупными брусками, использовавшимися в производственных процессах (рис. 36, 2).

В составе камней очага было найдено пряслице из розового пиррафиллитового сланца с граффити (рис. 33, 12). Вертикальные и наклонные насечки нанесены на оба скоса боковой поверхности, образуя своеобразный орнаментальный пояс. Пряслица с граффити – частая находка в культурном слое древнерусских памятников, так например при раскопках Белоозера найдено 86 пряслиц, отмеченных различными знаками (Галубева, 1974. С. 18). Исследователи, как правило, придерживаются мнения, что знаки на пряслицах являются знаками собственности, своеобразными тамгами (Рыбаков, 1948. С. 38).

Важным для интерпретации производственного комплекса является целый ряд находок скандинавского происхождения из района очага 2. Кресаловидный амулет из медного сплава (рис. 33, 3) – яркое свидетельство скандинавского присутствия. Привески в форме кресала из железа, серебра и медных сплавов много раз встречены в Гнездове, как в составе погребального инвентаря, так и на поселении (Новикова, 1991. С. 182 – 186). Вторым предметом, имеющим скандинавское происхождение, является ременная пряжка пятиугольной формы (рис. 38, 14), украшенная рельефным орнаментом в стиле Борре (сохранность пряжки плохая и орнамент лишь угадывается). Подобные пряжки неоднократно зафиксированы среди погребального инвентаря гнездовских курганов (Сизов, 1902. Табл. II:15, Спицын, 1905. С. 57. Рис. 38). Близкие аналогии можно указать и среди материалов Бирки (Arbman, 1940. Taf., 87:4,5). И, наконец, третий предмет – свинцовая антропоморфная фигурка (рис. 39) – является самой интересной находкой исследованного участка. Точных аналогий фигурке неизвестно, однако ряд черт указывает на север-

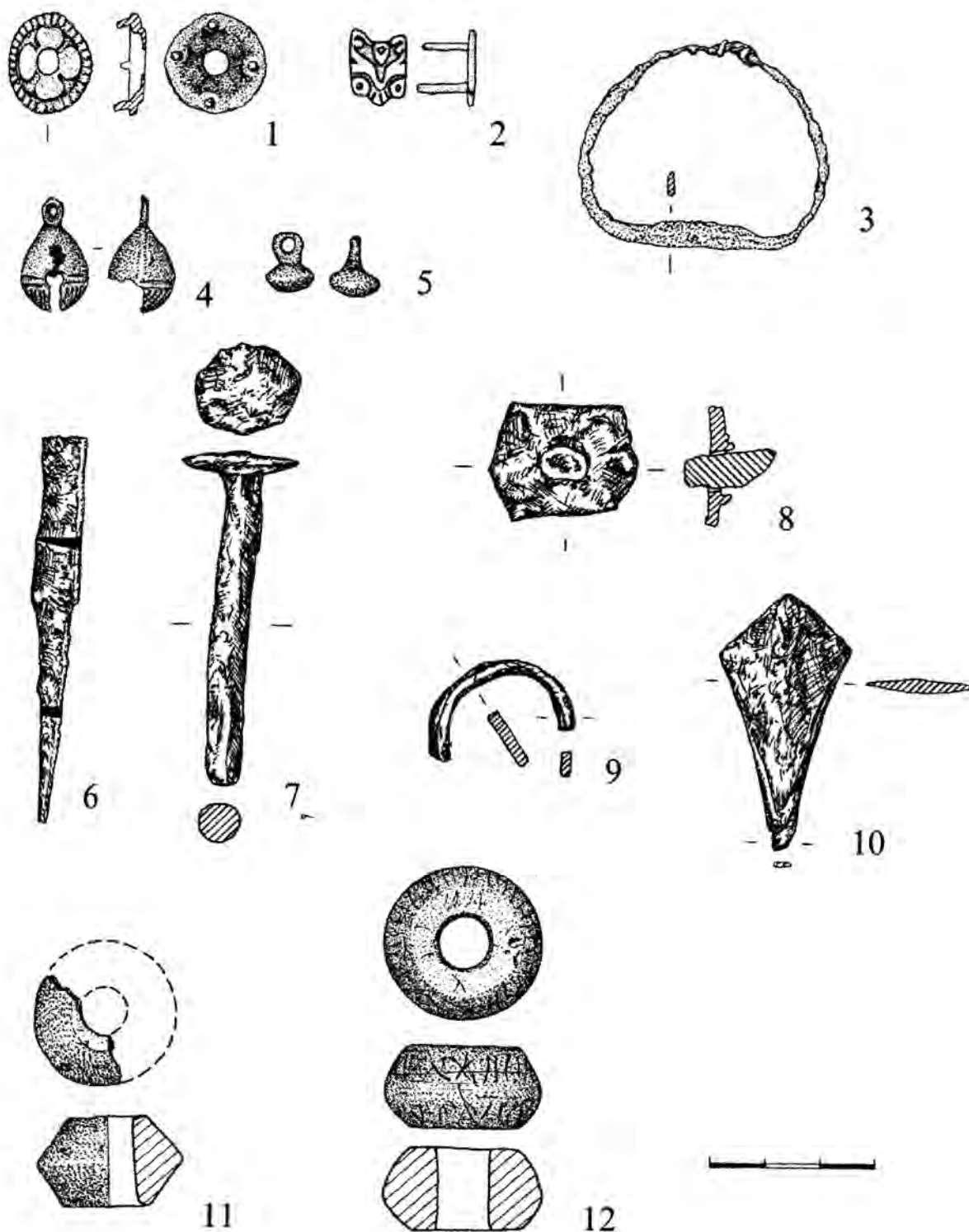


Рис. 33. Находки из очага 2.

1-2 - бляшки ременные (медный сплав);
 3 - кресаловидная подвеска (медный сплав);
 4 - бубенчик (медный сплав);
 5 - пуговица (медный сплав);
 6 - фрагмент ножа (железо);

7 - гвоздь (железо);
 8 - фрагмент заклепки (железо);
 9 - фрагмент пружинных ножниц (железо);
 10 - наконечник стрелы (железо);
 11 - 12 - пряслица (пирофилит).

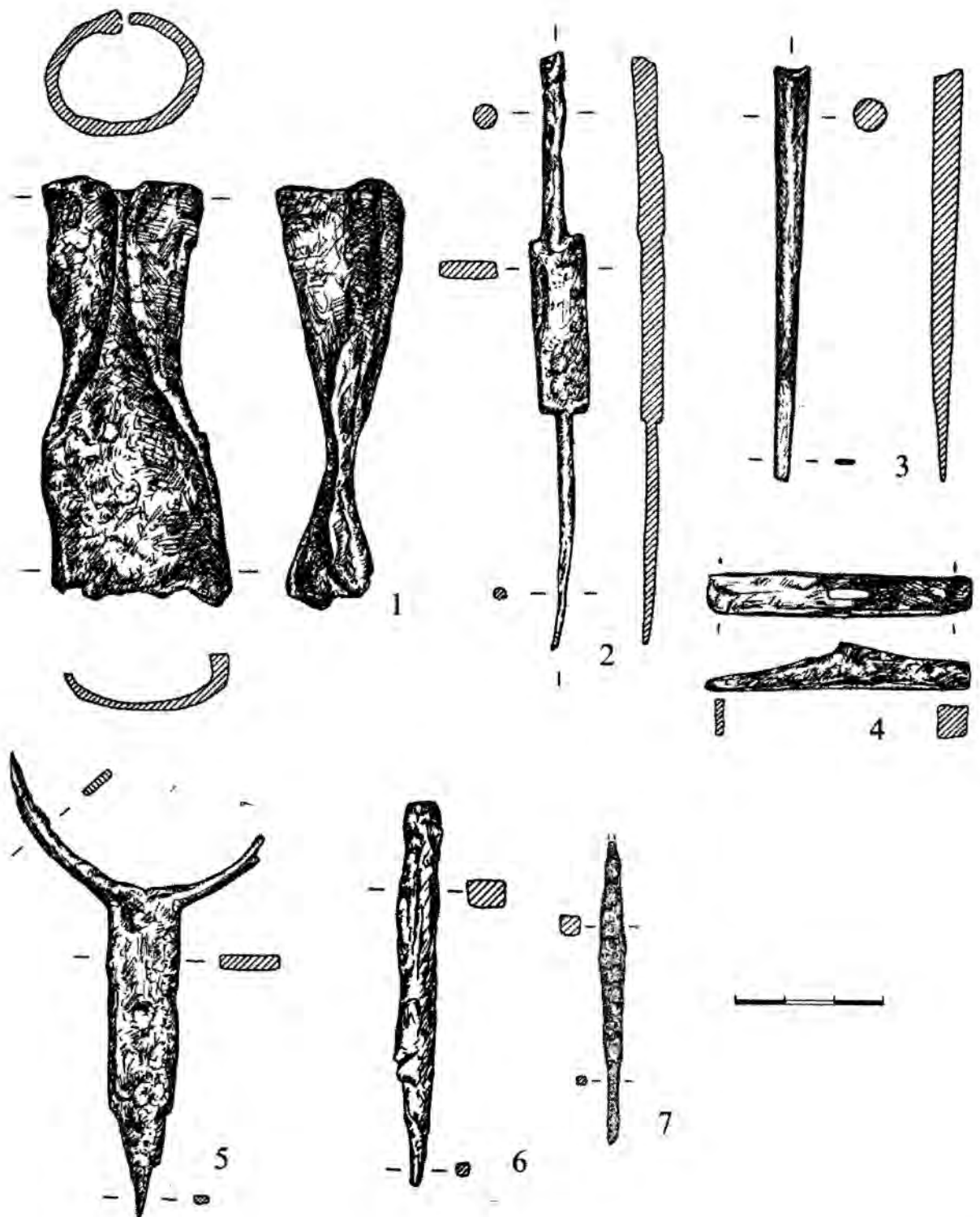


Рис. 34. Инструменты из финального этапа (этап IV) (железо).

- 1 – тесло;
 - 2 – лучковое сверло;
 - 3 – штихель;
 - 4 – молоточек ювелирный;
 - 5 – инструмент;
 - 6 – 7 – шилья.
- 1, 4, 5 – очаг 2; 2 – яма 45; 3, 6 – горизонт 2; 7 – яма 1.

ное происхождение «идола» (Мурашева, 2005. С. 124 – 129).

К северу от очага 2 расположен еще один очаг (очаг 1), его диаметр около метра, в центре расположено пятно прокаленной супеси. Он сложен из камней различного диаметра, в его составе зафиксировано несколько обгоревших плашек, в его районе зафиксированы фрагменты железных шлаков.

В состав производственного комплекса финального этапа входит еще одно сооружение – траншееобразная яма (яма 1 – рис. 3; 7; 26; 30; 40), зафиксированная в западной части участка на месте забутованной ямы (ямы 4) III этапа. Основу сооружения составляет традиционная для этого участка яма-траншея, часть ее уходит за пределы раскопа (длина исследованной части составляет 5,6 м, ширина траншееобразной части от 1 м до 1,6 м, глубина достигает 0,5 м). Форма ямы осложнена ступенькой, вырезанной в северном борту ямы и небольшой «чашеобразной» частью, расположенной с юга точно над аналогичной частью ямы предшествующего этапа. На ступеньке располагался небольшой очажок, сложенный из камней (очаг 5). Подобные конструктивные особенности ранее фиксировались для производственных сооружений западной части Гнездовского селища (Вешнякова, Булкин, 2001. С. 43). Очажки, сооруженные в стене ям прослежены также в мастерских Городка на Ловати. В.М. Горюнова отмечает, что такого типа сооружения отличаются легкие конструкции с жердевым покрытием (Горюнова, 1988. С. 51 – 52). Уже упоминалось выше, что сложная конфигурация углубленных производственных сооружений, связанных с ювелирным делом, характерна и для Великой Моравии. Многие из мастерских, исследованных на территории производственного комплекса «У Вита» в Старом Месте, имели специальные ниши в бортах. В некоторых из ниш были сооружены печи или очаги (Galuska, 1989. S. 413. Obr. 6; S. 421. Obr. 8). Разноуровневый пол, наличие ниш различного назначения зафиксировано также в ювелирно-кузнечной мастерской на Екиммауцком городище (Федоров, 1953. С. 117 – 119), многочисленные связи которого с западнославянскими территориями и, особенно, с Великой Моравией, отмечались исследователями (Федоров, 1953. С. 126).

Яма 1 существовала, видимо, на протяжении всего финального этапа. О нескольких этапах ее существования свидетельствует стратиграфия напластований заполнения ямы.

Восточный край ямы перекрыт подушкой прокаленной супеси, связанной с очагом 2. С другой стороны, часть камней этого же очага, при его разрушении, попала в заполнение данной ямы. Вероятно, на ранней стадии яму 1 можно рассматривать, как остатки производственного сооружения с очажком, сооруженным в стенке углубленной части. Это сооружение было построено на месте кузницы этапа III. Возможно, что впоследствии часть неглубокого вытянутого котлована сооружения входила в систему производственного комплекса, центром которого являлся большой наземный очаг (очаг 2). Чем являлась яма на финальной стадии – еще одной приочажной ямой или просто местом для производственных отходов (в составе ее заполнения зафиксировано 42 фрагмента тиглей и многочисленные выплески цветных металлов) сказать невозможно.

К завершающей стадии финального горизонта можно отнести еще три ямы, не связанные с производством. Одна из них – яма 30 – имеет овальную форму (1,8 умнож. 1,26 м), расположена в юго-восточной части исследованной территории. Глубина ямы составляет более 60 см, заполнение аморфное и состав находок невыразителен.

Вторая яма (яма 45) расположена в северо-западной части участка и исследована лишь частично (рис. 30), ширина исследованной части – 1,6 м, длина – более 2 м, глубина – 0,5 м. Характер заполнения аморфный. Вся керамика из ямы – круговая. В придонной части заполнения был обнаружен кубический замок (рис. 41). Кубические замки (тип А по Б.А. Колчину – Колчин, 1982. С. 160, 162) бытуют на древнерусской территории с IX до середины XIII вв. На территории Восточной Европы, как отмечают Л.А. Голубева и С.И. Кочуркина, подобные замки найдены повсеместно там, где в X в. ощущалось присутствие скандинавов (Голубева, Кочуркина, 1991. С. 107). В верхних слоях заполнения обнаружено лучковое сверло (рис. 34, 2). Лучковые сверла, как правило, относят к инструментам для обработки кости и рога (Колчин, 1959, С. 67). Однако в современных руководствах по ювелирному делу можно отыскать весьма схожие инструменты (Marion, 1971. P. 66, fig. 62). В гнездовских материалах присутствуют еще два инструмента аналогичной конструкции, обнаруженные на Центральном городище и Восточном селище. На плоский шиток инструмента надевали приводную костяную или деревянную катушку, а на верхний заострен-

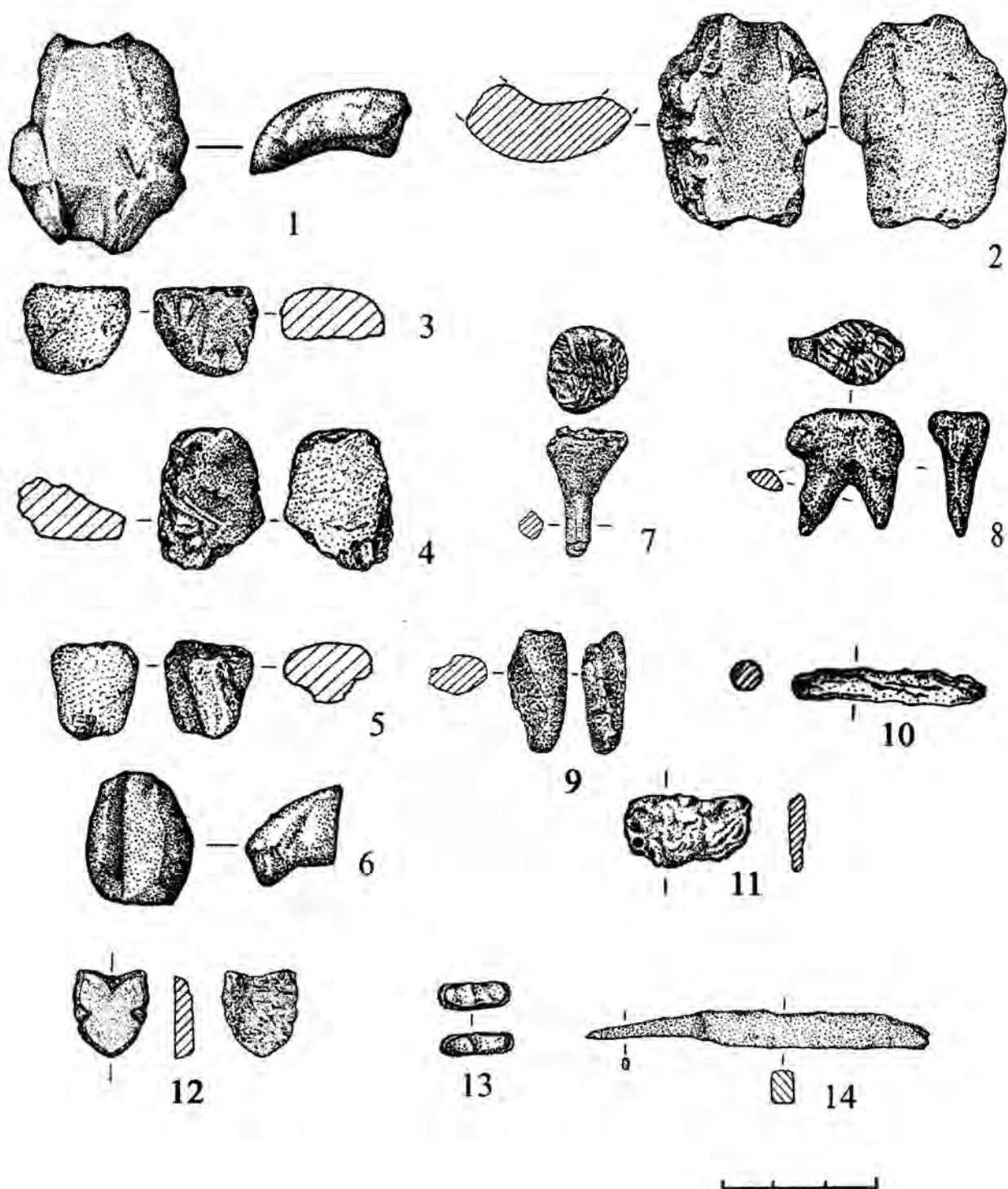


Рис. 35. Находки, связанные с металлообработкой финального этапа (этапа IV).

1 – 6 – фрагменты литейных форм (глина);

7 – 8 – литниковые каналы (медный сплав);

9 – слиток (медный сплав);

10 – 11 – слитки (свинцово-оловянный сплав);

12 – модель для изготовления ремешковой бляшки (пиррофилит);

13 – слиток (золото);

14 – заготовка (медный сплав).

1, 2, 7, 8, 9, 10, 12, 14 – горизонт 2; 6 – яма 1; 12 – очаг 2; 5 – очаг 1; 4 – яма 42; 3 – яма 44; 13 – яма 42.

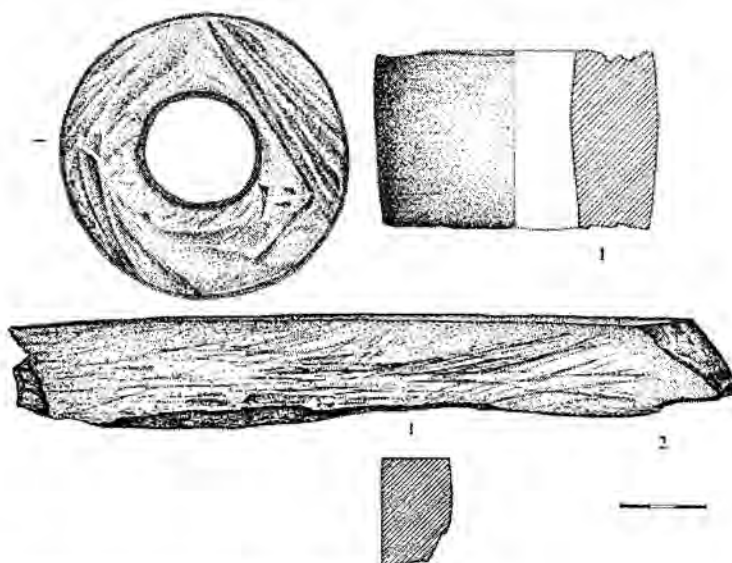


Рис. 36. Точильные камни из производственных объектов:
1 – циркулярное точило (метаморфизованный песчаник);
2 – оселок (сланец).

ный черенок крепили деревянную рукоять. С помощью лучкового сверла получали ровные отверстия в тонких листах металла, циркулярный орнамент на изделиях или восковых моделях (Ениосова, 1999, С. 142).

Третья яма (яма 44) представляет собой траншею от ограды шириной до 0,6 м в конце которой, в самой южной части зафиксирована столбовая яма глубиной 0,4 м.

К финальной стадии относится также «вымостка» (рис. 30) из камней крупного и среднего размера, она примыкает к южной границе исследованной территории. «Вымостка» имеет правильную прямоугольную форму (80 умнож. 90 см), часть камней обожжена, что позволяет считать данную конструкцию очагом. Отсутствие же находок, маркирующих производственные процессы указывает на бытовой характер данного очага.

Кроме предметов, рассмотренных в контексте сооружений, ряд находок заслуживает отдельного рассмотрения. Среди инструментов для литья доминируют тигли. Несмотря на то, что среди них нет ни одного целого экземпляра, весь массив находок можно разделить на четыре неравноценные группы.

Полузакрытые тигли с ручкой – сосуды, состоящие из конусовидного тулова и ручки, расположенной в верхней части под углом к устью, сформованные из одного куска глины. Можно предположить, что устье было частично запечатано уже при формовке тигля. Металл помещался в полость сосуда в виде мелкой

стружки через отверстие – слив. Конструкция полузакрытых тиглей, а также их слабая ошлакованность рассматриваются как свидетельства их разового использования (рис. 42).

Исследование заполнения полузакрытых тиглей с ручкой показало, что эти сосуды использовались преимущественно для плавки серебра разной пробы (таблица 1). Лишь в единичных случаях зафиксированы следы бронзы, латуни и легкоплавкого сплава олово-свинец. В данном случае мы можем говорить о корреляции между формой тигля и типом сплава. Такие же результаты получены при изучении полузакрытых тиглей из мастерской втор. пол. X в., исследованной на Центральном городище (Ениосова, Митоян, 1999, С. 59).

Открытые конусовидные тигли с вертикальной ручкой, вытянутой из венчика сосуда,

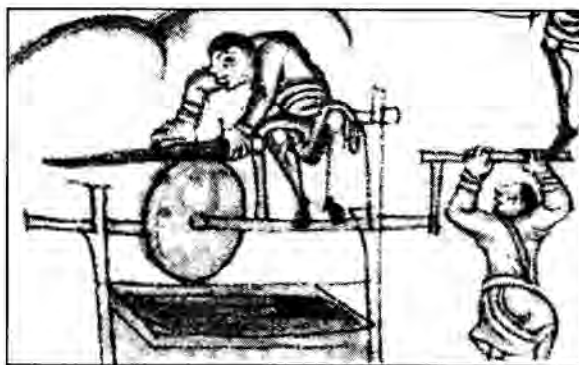


Рис. 37. Использование циркулярного точила для заточки меча. Англо-норманский манускрипт начала XII в. (Nicolle, 1987).

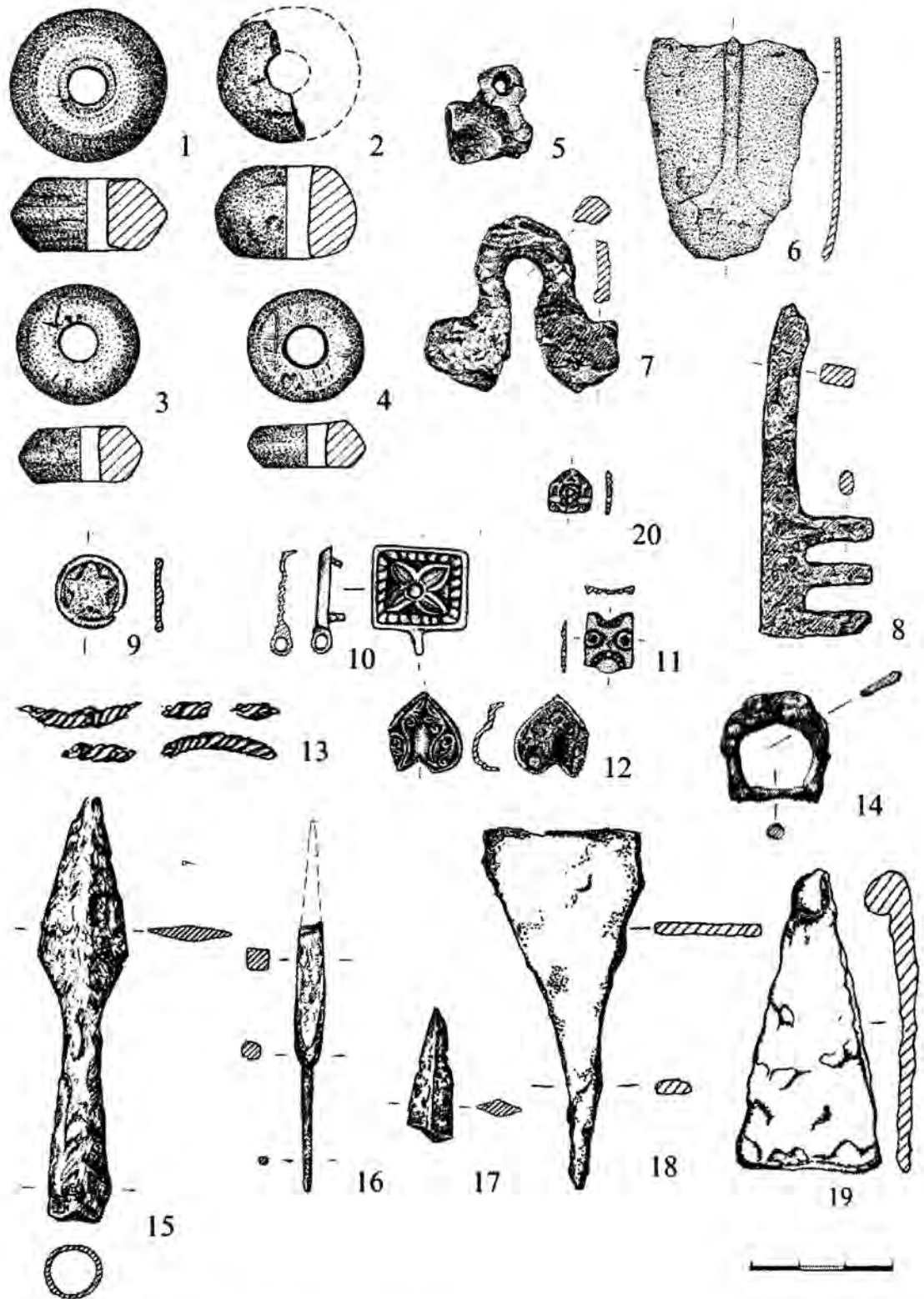


Рис. 38. Находки из горизонта 2.

1 – 2 – пряслица (пиррофилит);
 3 – пряслица (глина);
 4 – пряслица (пиррофилит);
 5 – астрал (кость);
 6 – наконечник ножен меча (медный сплав);
 7 – ушко от котла (железо);
 8 – фрагмент ключа (железо);

9 – 12 – бляшки ременные (медный сплав);
 13 – фрагменты браслета (медный сплав);
 14 – поясная пряжка (медный сплав);
 15 – 18 – наконечники стрел (железо);
 19 – кресало (железо);
 20 – бляшки ременные (серебро).



Рис. 39. «Идол» (свинец; яма 42).

представлены тремя фрагментами. Сосуды такой формы ранее в Гнездове не встречались. Известны они и на других средневековых памятниках Европы. Состав теста, размеры, слабая ошлакованность и химический состав заполнения (серебро различной пробы) указывает на их генетическое родство с тиглями первой группы. Вероятно, это упрощенный вариант полузакрытых сосудов с ручкой. Не исключено, что при расплавлении металла они снабжались крышками, предохранявшими драгоценный металл от окисления и загрязнения.

Крупные цилиндрические тигли-стаканы представлены 9 фрагментами венчиков и стенок. Для определения состава металла в больших тиглях исследовано 3 пробы. Это – чистые олово и свинцовая бронза («грязная» медь). В целом, тигли-стаканы, встречаясь в Гнездове повсеместно, являются единственным типом правильного сосуда для производственных зон западной и восточной части надпойменного селища (Ениосова, 1999, С. 12).

Последняя группа представлена единственным экземпляром плоскодонного тигля-

блюда высотой 20 – 25 мм диаметром приблизительно 60 мм (рис. 43). Форма сосуда, а также состав металла, обнаруженного на его стенках (серебро и свинец) позволяют утверждать, что его использовали для очистки серебра от примесей – купеляции. Находки сосудов для купеляции среди других остатков цветной металлообработки свидетельствуют об умении очищать благородные металлы и, следовательно, о высоком уровне мастерства ювелиров.

Помимо тиглей инструменты литейщиков производственного комплекса представлены единичными находками. К ним можно отнести 6 фрагментов глиняных литейных форм (рис. 44). Назначение их неопределимо – нет ни одного обломка с сохранившимся отпечатком. По составу теста и конструкции они аналогичны экземплярам, обнаруженным в производственной зоне Центрального городища. Это двусторонние формы из глины с большим содержанием песка, шамота и органики (Ениосова, 1998, С. 74 – 79). 2 обломка из поймы сохранили следы металла отливки: высокопробного серебра и свинца.

Заполнение тиглей и литейных форм не является единственным источником исследо-

Таблица 1. Количественное распределение тиглей по типам (для каждого приведены данные о химическом составе металла исследованных образцов).

Тип тигля/тип сплава	Количество
1 Полузакрытые тигли с ручкой	212
Серебро высокопробное	9
Серебро низкопробное	10
Бронза	1
Латунь	1
Сплав олово-свинец	1
2 Большие цилиндрические тигли-стаканы	9
Олово	2
Свинцовая бронза (Cu-Pb)	1
3 Открытые тигли с вертикальной ручкой	3
Серебро высокопробное	1
Серебро низкопробное	2
4 Плоские блюда-купели	1
Серебро, свинец	1
Неопределимые фрагменты	18
Всего:	241

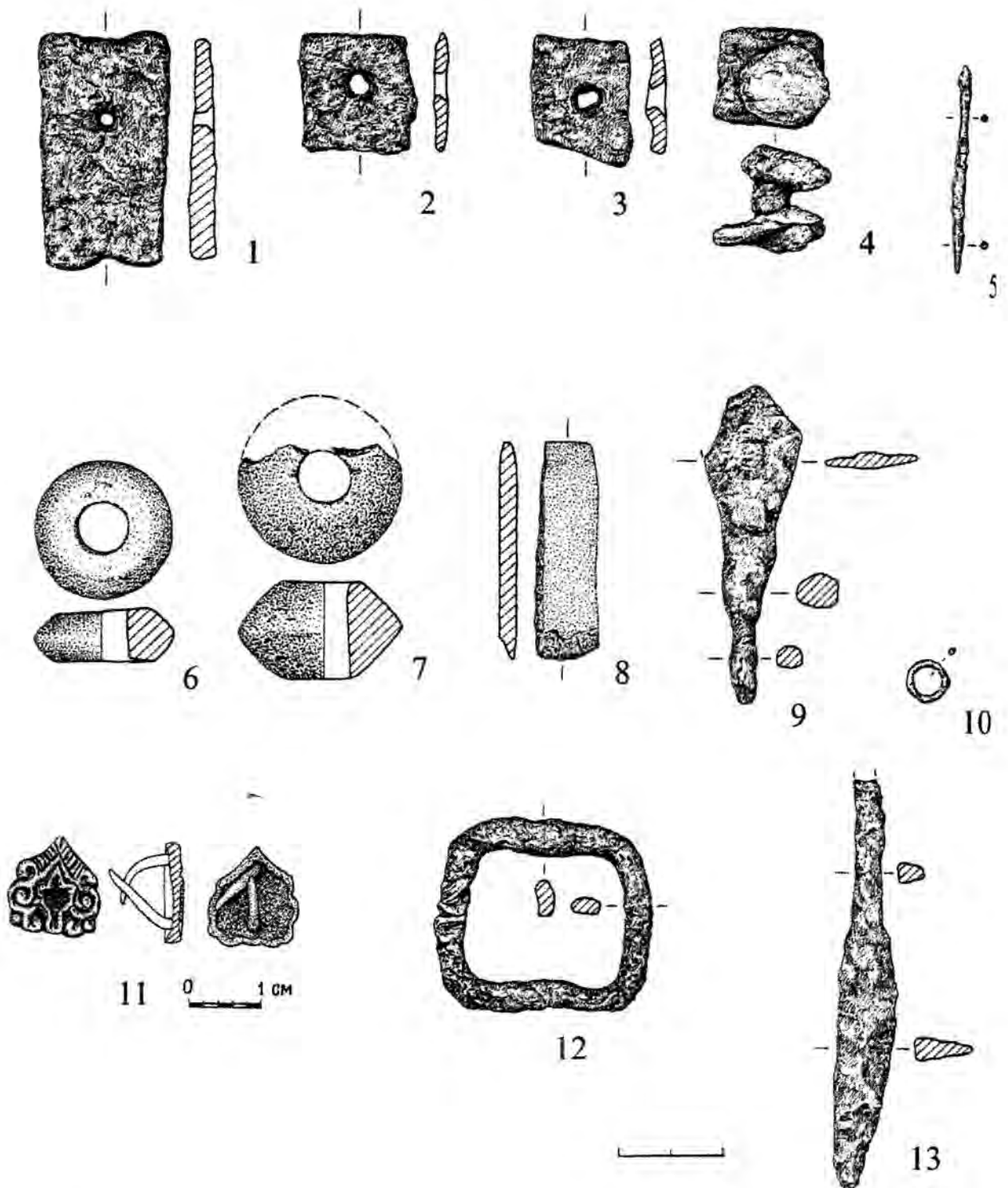


Рис. 40. Находки из ямы 1:

- 1 – пластина (железо);
- 2 – 4 – заклепки и их фрагменты (железо);
- 5 – игла (железо);
- 6 – пряслица (пирофилит);
- 7 – пряслица (глина);
- 8 – фрагмент оселка (сланец);

- 9 – наконечник стрелы (железо);
- 10 – кольцо кольчужное (железо);
- 11 – бляшка ременная (медный сплав, позолота, чернь);
- 12 – рамка пряжки (железо);
- 13 – фрагмент ножа (железо).

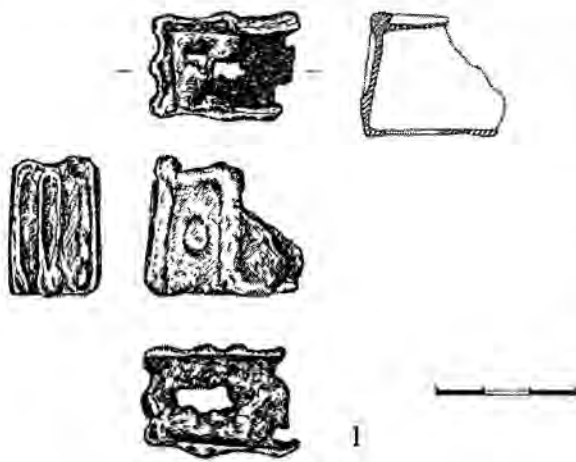


Рис. 41. Кубический замок из ямы 45 (железо).

вания сплавов, поступающих в ювелирную мастерскую. В сочетании с их изучением, анализ слитков и выплесков металла, пластин, заготовок, полуфабрикатов и отходов производства, а также готовых изделий дает возможность получить максимально полное представление о сырьевой базе ювелиров. Помимо серебра ювелиры пойменного поселения использовали высокопробное золото, чистую медь, бронзу, латуни и легкоплавкие сплавы (таблица 1). Тем не менее, специализация этой мастерской – обработка благородных металлов – очевидна.

Несмотря на то, что Гнездово является крупнейшим пунктом концентрации монетного серебра и украшений из драгоценных металлов в Восточной Европе, ювелиры этого памятника бережно расходовали попадавшее к ним сырье. В число их инструментов входили приспособления для взвешивания, которые обнаружены во всех производственных комплексах памятника и двух кладах. Коромысло весов и гирьки – бочонковидные и редкие для Гнездова свинцовые цилиндрические обнаружены и в пойменной мастерской.

Свинцовые гирьки различной формы часто встречаются в контексте аристократических мастерских эпохи викингов. Простые в изготовлении, менее точные и ценные, чем другие типы гирек, они, вероятно, использовались для взвешивания необходимых порций драгоценного металла перед плавкой в тигле. В этом случае не требовалось такой точной юстировки веса, как в торговых операциях. Так, в Бирке при раскопках производственной зоны в 1990 – 1995 гг. обнаружено более 300 разновесок, большинство из которых изготовлены из свинца. Они известны также в

исследованных мастерских Рыбе, Хедебю, Дублина и Йорка (Gustin, 1997. P. 163 – 177; Owen, 1999. P. 126).

Примечательно, что на раскопанном участке пойменной мастерской впервые зафиксирована концентрация сырьевых продуктов и производственных отходов из золота (капельки зерни, миниатюрный гвоздик). Редчайшей находкой является миниатюрный золотой слиток (3,1 гр.) очень высокой пробы, со следами ударов ювелирного молоточка. Практически аналогичный слиток найден в 2003 г. на центральном гнездовском городище. Несмотря на то, что золотые слитки встречаются иногда в составе кладов эпохи викингов, на поселении в производственном контексте прежде был известен лишь один экземпляр из Хедебю (Armbruster, 2002. S. 132 – 133, Abb. 1 – 2).

Серебро представлено арабскими монетами и 4 «восточными» ременными накладками. Вероятно, эти ценные материалы утилизовали, хранили более тщательно и не выбрасывали вместе с другим производственным мусором. На этом участке он представлен заготовками и отходами литейного и кузнечного производства, среди которых литник, капли и выплески, обрезки пластин и раскорманные стержни из медных сплавов.

Значительную часть находок финального этапа составляют *предметы из железа*. Среди них заметная доля приходится на *заклепки* (рис. 40, 2 – 4; 46, 1 – 9). Часть заклепок, вероятно, ладейные, однако однозначно считать ладейными можно лишь два «якоревидных» (рис. 46, 2) экземпляра (Стальберг, 1998. С. 278). Многие из заклепок сохранились целиком, на них закреплена шайба, что говорит об их попадании на исследованную территорию вместе с корабельными досками, которые могли быть использованы для построек (см, например, Леонтьев, 1999. С. 161). Однако, обращает на себя внимание обилие находок отдельных шайб (рис. 40, 2 – 3; 46, 1, 5 – 6, 9) – их в составе финального горизонта зафиксировано 17 экземпляров, что может говорить о производстве заклепок в исследованной мастерской.

Довольно редкой для Гнездова является находка пластинчатого трапециевидного кресала (рис. 38, 19), наиболее близкая аналогия которому происходит из ранней производственной зоны третьей четверти VIII вв. Старой Ладоги (Рябинин, 1994. С. 45 – 55. Рис. 24:12), такое же кресало происходит и из культурно-

го слоя городища Хотомель (Брестская обл., VII – X вв.) (Кухаренко, 1957. С. 93. Рис. 35:9). В Гнездове подобные пластинчатые трапециевидные огнива встречены в кургане 7 из раскопок С.И. Сергеева 1898 г. (Спицын, 1905. С. 55. Рис. 16) и в кургане 121 Лесной группы из раскопок В.И. Сизова (Ширицкий, 1999. С. 142). Таким образом, кресала существуют на протяжении большого хронологического отрезка. Долгое бытование их (V – XII вв.), особенно в финно-угорской среде Восточной Европы отмечено Л.А. Голубевой, посвятившей пластинчатым кресалам специальную работу (Голубева, 1965. С. 257 – 260).

На исследованном участке найдены 10 наконечников стрел (рис. 29, 3; 33, 10; 38, 15 – 18; 40, 9; 47, 3) различных типов (по классификации А.Ф. Медведева). Все эти находки связаны с объектами последнего этапа IV, за исключением указанного выше наконечника стрелы типа 77/1 (яма 4в). Наконечники стрел типа 42 (ромбовидные с расширением в середине пера, т.н. «гнездовский тип») найдены в яме 1, на территории очага 2 и «постройки». Круг аналогий им очень широк – такие наконечники стрел встречены на городищах Хотомель, Новотроицкое, Титчиха, Алчедар, Екимазцы, Ратском, Донецком, в Плиссеске, Биляре, на могильниках Лядинском, Томниковском, Вельсково и др. Согласно А.Ф. Медведеву в начале XI в. такие наконечники выходят из употребления (Медведев, 1966. С. 66). Наконечник стрелы типа 3 (ромбовидный втульчатый) найден в пределах горизонта 2. Область распространения таких наконечников охватывает в основном Прикамье. Они изредка встречаются вдоль западных границ Руси и широко использовались финно-угорскими народами до XI в. включительно. Найдены также в Малышевском могильнике, на Сарском городище, на городищах и могильниках по Вят-

ке и ее притокам, в Плиссеске, в Новгороде (в слое XIV в.) (Медведев, 1966. С. 5). Также в пределах горизонта 2 найден наконечник стрелы типа 55 (секторовидный срезень). Этот тип наконечников имеет широкую дату (IX – XI вв.) и встречается преимущественно на юго-западе Руси в X – XI вв. (Медведев, 1966. С. 71). Также к горизонту 2 относится наконечник стрелы, предположительно определенный как тип 77 (ланцетовидный квадратного сечения) и один неопределимый. В составе горизонта 1 найден наконечник типа 42, а также типа 48 (ромбический с упором), распространенного в IX – XIV вв. на всей территории Древней Руси (встречены на городищах Алчедар, Екимазцы, Горица, в Чернигове, Плиссеске, Новгороде, Пскове, Новогрудке, Изяславле, Старой Рязани, в могильниках Лядинском, Максимовском, Малышевском, на Армиевском селище) (Медведев, 1966. С. 68 – 69).

Одной из важных датирующих находок финального горизонта является наконечник ножен меча (рис. 38, б), относящийся к «восточно-прусской» группе по классификации П. Паульсена (Paulsen, 1953. S. 87 – 93) или к группе V по классификации Г.Ф. Корзухиной (Корзухина, 1959. С. 67 – 68). Оба исследователя полагали, что эти принадлежности ножен являются конечным этапом развития наконечников с «восточной пальметтой» и на этом основании датировали их XI в. Однако Б. Мюллен, изучивший погребальный инвентарь могильников Восточной Пруссии, датировал экземпляры этой группы вт. пол. X – нач. XI вв. Он считал также, что центр их производства находился в Нижнем Понеманье (Mühlen, 1975. S. 40). Помимо поймы, в Гнездове обнаружены еще два наконечника этого типа. По мнению С.Ю. Каинова, их можно датировать концом X – началом XI в. (см. статью С. Ю. Каинова в настоящем сборнике).



Рис. 45. Инструменты для взвешивания из финального этапа (этапа IV).

1 – 2 – гири (свинцово-оловянный сплав);

3 – 4 – гири (железо, медный сплав);

5 – коромысло весов (медный сплав).

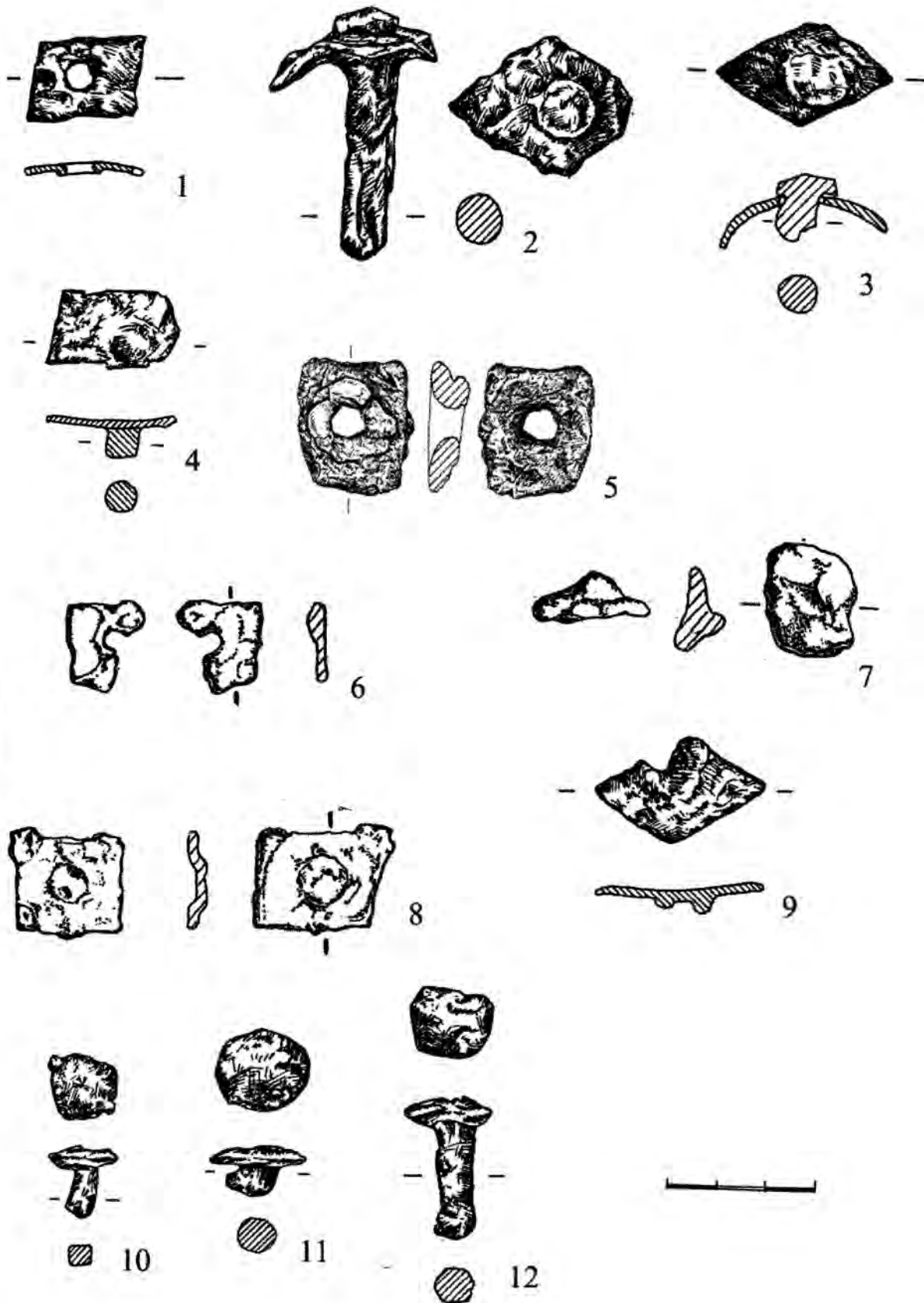


Рис. 46. Находки из железа из горизонта 2.
1-9 - заклепки;
10-12 - гвозди.

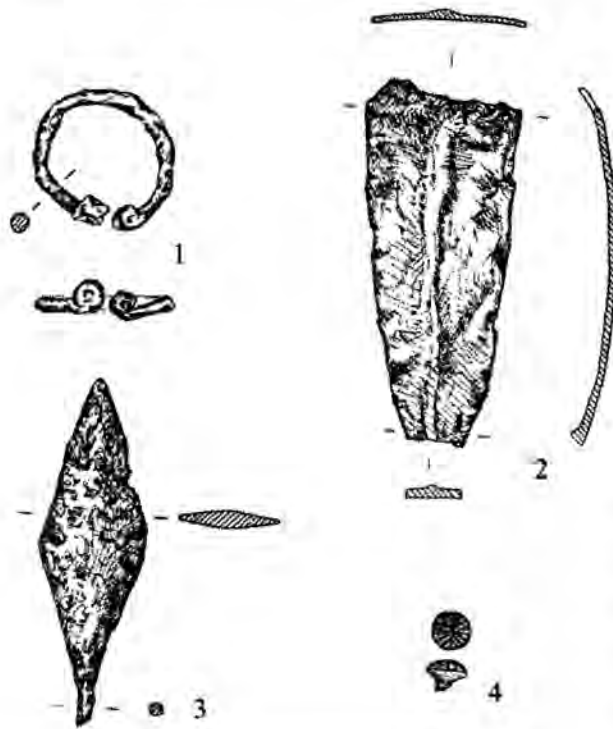


Рис. 47. Находки из горизонта 1.
1 – фибула подковообразная (железо);
2 – фрагмент подножки стремени (железо);
3 – наконечник стрелы (железо);
4 – пуговица (медный сплав).

Металлических женских украшений немного, среди них можно отметить фрагменты *браслета*, витого из трех круглых в сечении проволок (рис. 38, 13), застежка не сохранилась и это не позволяет говорить о способе оформления концов и затрудняет датирование данного украшения. Однако, можно отметить, что витой браслет в Бирке найден всего в одном погребении, относящемся к позднему этапу существования памятника, совместно с фибулой ЯП 55 (Arbman, 1940. Taf. 110:3). Несколько экземпляров входили в состав клада рубежа X – XI в., найденного на территории Германии близ Ростока (Žak, 1963. S. 21. Рис. 14). Один браслет зафиксирован в кургане 286 Тимерева, который датируется втор. пол. X – нач. XI вв. (Фехнер, Недошвина, 1987. С. 82). Довольно часто подобные украшения встречаются в курганах Юго-восточного Приладожья, во Владимирских курганах (Левашева, 1967. С. 219) и на Готланде (Thinmark-Nilén, 1995. Abb. 1, 37, 123, 147).

Ременные накладки финального горизонта довольно многочисленны и разнообразны. Среди них можно выделить несколько групп. Наибольшее количество накладок выполнены в рамках традиций второго этапа развития

волжско-болгарской ремесленной школы. Характерными признаками такого рода накладок являются: наличие негативного рельефа на оборотной стороне, отогнутый бортик, плоская или двускатная верхняя поверхность (Мурашева, 2000. С. 92 – 93). К этой категории накладок относятся, прежде всего, круглая (рис. 33, 1) и шестиугольная бляшки с четырехлепестковым цветком (класс XX, вид 1А, 1В – Мурашева, 2000. С. 43), они встречаются в двух курганах Гнездовского некрополя, а также в Прикамье (ГИМ, оп. 683/166) и в Бирке (Arbman, 1941. Taf. 91:2).

Технологические и стилистические признаки позволяют рассматривать в рамках волжско-болгарской традиции и квадратную бляшку с петлей, украшенную четырехлепестковым цветком (рис. 38, 10). Точных аналогий ей не известно, отдаленное сходство обнаруживают накладки из Верхнего Посурья (Никольское селище, XIII – XIV вв. – Винничек, 2003. С. 375. Рис. 1:119); бляшки из марийских могильников IX – XI вв. (Архипов, 1973. С. 155. Рис. 43:11). Возможно, прототипом подобной бляшки явились драгоценные серебряные квадратные ременные накладки, украшенные четырехлепестковой розеткой с круглой, выпуклой сердцевинной и ободком из перлов, подобные найденным в Волгоградской области. Авторы публикации датируют находку IX в. и относят ее к кругу огузско-печенежских древностей (Культура средневековых кочевников..., 2001. С. 7, 25. Кат. 23).

К волжско-болгарской традиции относится и выпуклая сердцевидная бляшка с каплевидным выступом в центре, обрамленным двумя парами полупальметт (рис. 38, 12). Точные аналогии зафиксированы на болгарском городище Девичий городок (X – XI вв. – информация любезно предоставлена К.А.Руденко) и в языческой части некрополя Рождественского археологического комплекса Верхнего Прикамья (Спицын, 1902. Табл. XXIII:17. С. 61; Крыласова и др., 1997. С. 111. Рис. 9:2). Погребения Рождественского могильника датируются второй пол. X – первой третью XI в. (Крыласова и др., 1997. С. 120). Растительный орнамент, состоящий из хорошо проработанных полупальметт, находит аналогии в Приуралье (вымская культура, в целом, датируется X – XIV вв., однако интересующие нас поясные наборы происходят из наиболее ранних комплексов XI в. Кичильковский I могильника (Савельева, 1971. С. 196. Рис. 17:1 – 2, 8 – 9; Савельева, 1997.

С. 605 – 606), а также в лесном Прииртышье, в памятниках прииртышья X–XI вв. (Коников, 1984. С. 89. Рис. 1; С. 94. Рис. 4:2 – 3). Вероятно, накладку из Гнездова можно датировать концом X – началом XI в. Таким образом, рассматриваемая бляшка, наряду с наконечником ножен меча, является одним из наиболее поздних предметов и важным хронологическим маркером.

К рассматриваемой группе поясных накладок примыкают две небольшие накладки, которые обычно использовались для украшения сумок. Одна из них относится к категории весьма распространенных накладок (рис. 38, 11). Бляшка имеет прямоугольную форму с полукруглым выступом в нижней части и полукруглым вырезом в верхней. Такие накладки крепились к ремню вплотную друг к другу, составляя так называемое «панцирное» покрытие. Орнамент накладки можно воспринимать как схематичное изображение личины. В Гнездове данный тип накладок встречен неоднократно в погребальных комплексах (например, курганы Ц-160, Ц-241, раскопки Д.А. Авдусина, курган Польш-25, раскопки Е.В. Каменецкой – Каменецкая, 1991. С. 149). Подобные накладки встречены и в Седневских курганах (ГИМ, оп. 794/142-144).

Вторая накладка украшена двумя расходящимися полупальметтами, между которыми расположена каплевидная фигура, в нижней части накладки – два «глазка» (рис. 33, 2). Точную аналогию накладке можно указать в составе культурного слоя Искоростеня, сожженного княгиней Ольгой в 945 г. (Звіздецький и др., 2004. С. 81. Рис. 19:2). Орнаментальная схема близка поясным накладкам волжско-болгарского круга (класс XV, 1В – Мурашева, 2000. С. 40. Рис. 48). Эта накладка представляет особый интерес, так как штифты на оборотной стороне оказались не загнутыми, что говорит о том, что она еще не была закреплена на ремне. Это может свидетельствовать либо об изготовлении бляшки в данной мастерской либо о том, что в рамках данной мастерской мог осуществляться монтаж на кожаные изделия наборных металлических украшений, отлитых в другом месте.

К совершенно другой ремесленной традиции относятся накладки, отлитые из медного сплава с инкрустацией из серебряной проволоки. Эта группа представлена двумя накладками, одна из которых (фрагмент вставки в составной ременной наконечник с тремя сердцевидными фигурами – рис. 18, 4)

описана в контексте ямы 28, вторая – круглая с пятиконечной звездой (рис. 38, 9) (относится к классу XXXIII-1М – Мурашева, 2000. С. 48. Рис. 68). Традиция изготовления бляшек с серебряной инкрустацией, как уже отмечалось выше, связана со Средним Поднепровьем.

К третьей группе можно отнести три предмета, происхождение которых неясно. Позолоченная с чернью бляшка, украшенная растительным орнаментом (рис. 40, 11), наиболее близкие аналогии имеет среди кочевнических древностей южнорусских степей второй пол. X – нач. XI вв. (Орлов, 1984. С. 2742). Однако, бляшки, украшенные чернью фиксируются в кочевнической среде с конца IX в. (Культура средневековых кочевников..., 2001. С. 7, 25. Кат. 23).

Вторая накладка относится к этапу IV б и найдена в слое, связанным с «постройкой». Бляшка сердцевидной формы отлита из серебра и позолочена, украшена стилизованным трилистником в обрамлении двух листочков от которых отходят лучи (рис. 29, 1). Отдаленные аналогии подобной орнаментальной схеме можно найти на целой серии бляшек из Гнездова (класс XXVI, 1А, Б – Мурашева, 2000. С. 44), однако, все эти бляшки отлиты из медного сплава и имеют негативный рельеф на оборотной стороне. Можно предполагать единый источник «восточного» происхождения для создания данной композиции, однако определить место производства бляшки, найденной на пойменной части гнездовского поселения пока невозможно. Третья миниатюрная накладка (рис. 38, 20) отлита из серебра, она имеет пятиугольную форму, в центре – отверстие для гвоздика, с помощью которого бляшка крепилась к ремню. Лицевая поверхность украшена геометрическим орнаментом, состоящим из треугольника в верхней части и двух «крыловидных» мотивов по бокам. Аналогии накладке неизвестны и определить ее происхождение не представляется возможным.

К рассмотренной категории ременных украшений примыкает еще одна уникальная находка – это первоначальная модель для изготовления бляшек. Модель изготовлена из розового пиррофиллита и воспроизводит сердцевидную бляшку с каплевидными выступами по краю (рис. 35, 12). Первоначальная модель использовалась в качестве штампа, который многократно оттискивался в глину для получения одной из створок литейной формы. Сходный по назначению и материалу шаблон

для наконечника пояса обнаружен при раскопках усадьбы Десятинной церкви в 1937 г. (Павлова, 1997. С. 52 – 53).

Сердцевидные бляшки с каплевидными выступами относятся к Волжско-Болгарской традиции (Мурашева, 2000. С. 26 – 27). Подобного рода бляшки получили широкое распространение на территории Восточной Европы, они встречены на памятниках Волжской Болгарии (I Измерское селище – Казаков, 1991. С. 130. Рис. 44:27а), на территории Западного Поволжья (Материальная культура..., 1969. Табл. 4:9; Винничек, 2003. С. 375. Рис. 1:33 – 35), во Владимирских курганах (Мурашева, 2000. С. 26 – 27).

К категории предметов, назначение которых неясно, относятся две небольшие (4,5 умнож. 4,0 см и 4,6 умнож. 4,8 см) *каменные¹ плитки* округлой формы (рис. 48). Подобные диски разных размеров найдены на нескольких памятниках Эстонии и Финляндии. На территории Эстонии они найдены в контексте кузнечной мастерской, что могло бы позволить предположить их связь с производственным процессом, однако исследователи считают, что наиболее вероятным их предназначением было использование в качестве грузил для сетей (Peet, 2003. P. 196). Каменные диски встречены не только в контексте поселений, но и в могильниках на территории Финляндии: Луистари (диаметр: 4,3 – 11 см; Lehtosalo-Hilander, 2000. P. 183), Лиедон Ванханлиннан (диаметр: 3,2 – 8 см; Luotto, 1984. S. 102, 219) и др. Исследовательница могильника Луистари Пирко-Лиза Лехтосало-Хиландер, анализируя находки из различных памятников Финляндии, показывает, что каменные диски встречаются на протяжении огромного временного отрезка, начиная с каменного века и вплоть до Средневековья. Она полагает, что они могли использоваться в качестве гирек для взвешивания рыбы, хотя, учитывая их встречаемость в контексте погребального обряда, не исключает и вероятность того, что они могли играть определенную ритуальную роль, например быть использованы в качестве «хлеба», который помещался в погребение

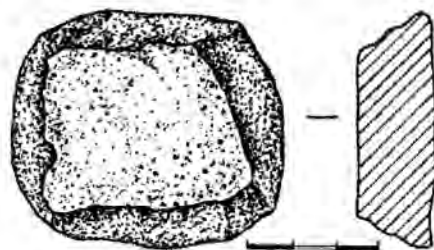


Рис. 48. Каменная плитка (горизонт 2).

(Lehtosalo-Hilander, 2000. P. 184). Особняком стоят диски, найденные на поселении Валхагар (Vallhagar) на Готланде, которое датируется II – VI вв. Найденные там диски имеют преимущественно большой размер (от 12 до 34 см) и использовались, по мнению М. Стенбергера для выпечки лепешек (Stenberger, 1955. S. 1141).

В составе горизонта 2 найден целый ряд арабских монет:

1. Дирхема фрагмент (Омейяды, Ал-Васит 740/741 гг.).
2. Дирхем, подражание Аббасидам (тип: Харун ал-Рашид, Мединат ал-Салам, 802 – 808 гг.) год чеканки монеты-подражания не ясен.
3. Дирхема фрагмент (Саманиды, Ахмад б. Исмаил, 910/911 гг.).
4. Дирхема фрагмент (Саманиды, Нисабур, перв. треть X в.).

Отдельно необходимо отметить единственную находку монеты из горизонта 1 (рис. 49). Это дирхем, превращенный в подвеску (Аббасиды, ал-Мунтасир, место чекана неизвестно, 862 г.). Дирхемы халифа ал-Мунтасира, правившего всего два года (861 – 862 гг.), довольно редки. По размеру (1,7 см) монета похожа на золотой динар VIII – нач. IX вв. Любопытно, что после крепления рифленого ушка (ушки такого типа характерны для Скандинавии), подвеска была позолочена. Золочение после крепления ушка зафиксировано также на серебряных византийских монетах, обнаруженных в составе ожерелья женщины-скандинавки, похороненной в некрополе Пскова (Яковлева, 2004, С. 77 – 78).

¹ Плитки сделаны из лейкократового гнеса, определение А.И. Якушева, ИГЕМ РАН.

Подводя итоги обзору материалов участка, расположенного на берегу оз. Камыши, можно констатировать, что ядром исследованного производственного центра на протяжении нескольких этапов жизни на данной территории оставалась кузнечная мастерская. Подобное наследование планировки характерно для ремесленных зон средневековых городов (см., например, Халиков, 1976. С. 64 – 74).

Находки кузнечных горнов и, тем более, мастерских, связанных с ювелирной деятельностью – большая редкость для Эпохи викингов. Даже, если наличие на том или ином памятнике ювелирного производства документируется находками литейных форм и бракованных изделий, следы производственных мастерских могут отсутствовать (Söderberg, 2002. P. 255). Это связано, прежде всего, с тем, что плавка цветных металлов могла происходить в небольших очажках, рассчитанных для помещения одного тигля. Идентифицировать подобное несложное сооружение как производственное можно лишь используя специальные методики (Söderberg, 2002. P. 264). Тем интереснее объекты, обнаруженные на территории гнездовской поймы – они дают представление о различных типах производственных сооружений. Полученные данные позволяют проследить динамику изменения конструкции кузницы и говорить о четырех, сменяющих друг друга, типах сооружений.

Самый древний из исследованных горнов располагался в двухкамерном углубленном сооружении (II этап). В одной из камер располагался небольшой горн, вторая была предназначена, возможно, для размещения мехов. На следующем этапе основу конструкции кузницы составляла яма, с одной стороны которой была возведена глиняная стена с воздуходушным отверстием. Углубленный горн с глиняной стенкой по краю сменяется сооружением, от которого сохранилась яма-траншея. Форма ямы осложнена ступенькой, вырезанной в северном борту ямы и небольшой «чашеобразной» частью, расположенной точно над аналогичной частью ямы предшествующего этапа. На ступеньке располагался небольшой очажок, сложенный из камней.

И, наконец, на финальном этапе, центром мастерской был большой каменный наземный очаг с приочажной ямой правильной формы. Максимальная сохранность материалов финального горизонта позволяет более подробно реконструировать структуру мастерской. Очевидно, что кроме большого центрального

очага, сооружались небольшие очажки-спутники, в которых могли производиться плавки небольших порций цветного металла – подобная структура мастерской, как уже отмечалось, была зафиксирована в Хедебю. Как уже отмечалось, для ранней стадии, можно констатировать лишь деятельность, связанную с обработкой железа. На двух же последних этапах можно говорить о полифункциональности мастерской. С уверенностью можно говорить об обработке железа и ювелирной деятельности. Набор ювелирных инструментов свидетельствует о разнообразии операций, выполняемых ремесленником и высоком уровне мастерства.

Отдельные детали позволяют выдвинуть гипотезу относительно ассортимента продукции мастерской. Есть основания предполагать, что исследованная мастерская связана со скандинавской производственной традицией. Об этом свидетельствуют найденные свинцовые гирьки (как уже отмечалось, подобные гирьки различной формы часто встречаются в контексте аристократических мастерских Скандинавии эпохи викингов – Owen, 1999. P. 118 – 126), два обломка глиняных литейных форм для отливки скандинавских (?) украшений, а также фрагмент рубчатой («бусинной») проволоки, изготовленной с помощью специального инструмента – органариума и часто использовавшейся в скандинавских ювелирных украшениях. В пределах мастерской найдены также предметы очевидного скандинавского происхождения – это кресаловидная подвеска-амулет, пряжка, украшенная в стиле Борре. Самой яркой находкой является небольшая антропоморфная фигурка из свинца – гнездовский «идол».

Однако скандинавская составляющая не исчерпывает характеристику мастерской. Свидетельством изготовления в пойменной мастерской ремесленных украшений волжско-болгарской традиции может являться небольшая бляшка от сумки с прямыми, не загнутыми штифтами, что говорит о том, что она еще не была закреплена на готовом изделии. Важнейшей находкой в контексте исследования производственных традиций является еще один инструмент мастера-литейщика – первоначальная модель для изготовления ремесленных бляшек (рис. 35, 12). Как уже отмечалось, бляшки подобного облика относятся к волжско-болгарской традиции.

Таким образом, у нас есть все основания считать, что в мастерской изготавливались

предметы в рамках различных, весьма далеких друг от друга ремесленных традиций. Можно, однако, полагать, что механизм появления этих традиций различен. Весь контекст памятников, аналогичных Гнездову (Рюриково городище, Старая Ладога и др.) говорит о том, что в составе скандинавских переселенцев были и ремесленники. Они работали в рамках своих традиций и обслуживали соотечественников (Ениосова, 2001. С. 90 – 91). Говорить же о массовых переселениях в Верхнее Поднепровье населения из Волжской Болгарии у нас нет никаких оснований. Опорой для интерпретации механизмов появления волжско-болгарской ремесленной традиции в Гнездово может стать один важный факт: материал, из которого вырезана первоначальная модель для изготовления бляшек – это розовый пиррофиллитовый сланец, добываемый в Овруче. Эта деталь указывает на возможность появления волжско-болгарской ремесленной традиции опосредованно, через Среднее Поднепровье. Хорошо известно, что в Киеве, например, работали ремесленники «восточного» происхождения. Об этом свидетельствует литейная формочка для изготовления ремешковых украшений с арабской надписью, найденная на киевском подоле. (Гупало, Ивакин, 1980. С. 211. Рис. 3). Таким образом, находка пиррофиллитовой модели на территории пойменной мастерской свидетельствует о сложных процессах взаимодействия, как в

области распространения ремесленных традиций, так и моды на социально-значимые детали костюма.

В заключение необходимо коснуться вопросов хронологии. Важным показателем для датировки объектов является изучение соотношения находок лепной и гончарной керамики. Обработка керамического материала дает весьма интересные результаты. В ямах этапы I зафиксирована только лепная керамика. В сооружениях, относящемся к этапу II лепная керамика составляет 78 – 96%, а круговая, соответственно, 4 – 22%. На этапе III (рис. 50) количество лепной керамики резко сокращается, она составляет всего 36%. В финальном горизонте абсолютно преобладает круговая керамика (91 – 95%) (рис. 51 – 53).

Дата объектов раннего этапа определяется не только наличием в ямах первого этапа только лепной керамики (рис. 2), но и соотношением даты монеты византийского Херсонеса (60-е гг. IX в.) и бронебойного ланцетовидного наконечника стрелы (тип 77/1 по А.Ф. Медведеву, ранее X века не встречаются), что не позволяет датировать ранние ямы временем ранее начала X в.

Для датировки этапа II наиболее важным обстоятельством является появление круговой керамики (рис. 9). В связи с этим необходимо обратиться к вопросу о времени появления в Гнездове гончарного круга. По этому поводу существует две точки зре-

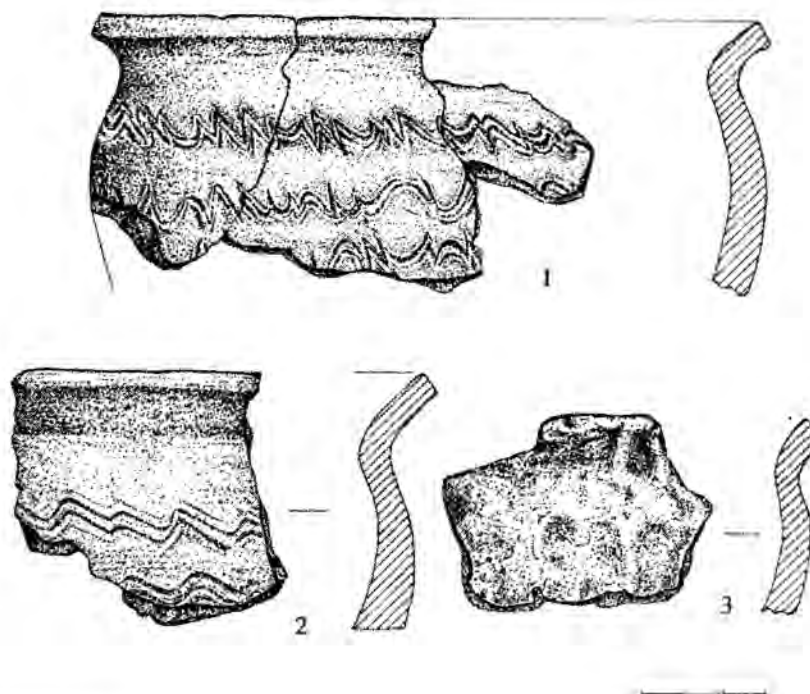


Рис. 50. Керамика из ямы 4.

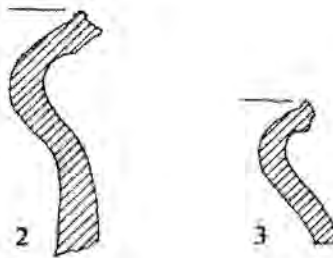
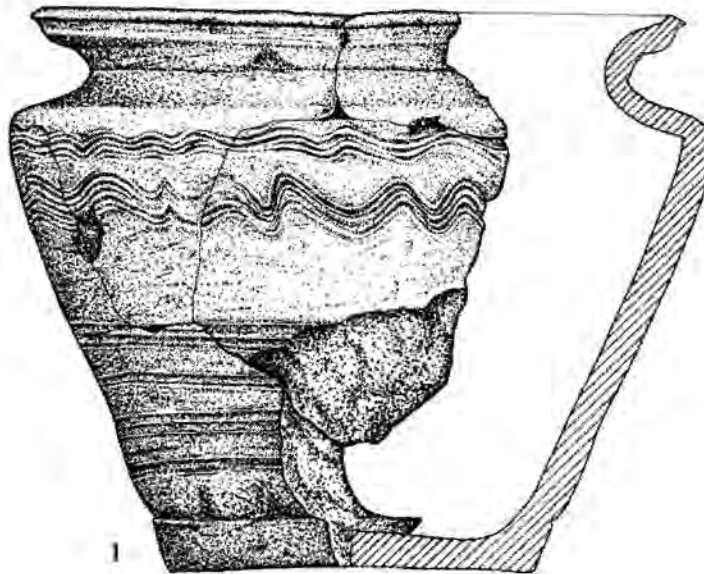


Рис. 51. Керамика из ямы 1.

ния. В соответствии с точкой зрения Е.В. Каменецкой (Каменецкая, 1977. С. 114 – 115), это событие можно относить к концу первой четверти X в., Ю.Э. Жарнов отодвигает появление круговой керамики в Гнездове ближе к середине X века (Жарнов, 1992. С. 131 – 132). Так или иначе, наличие фрагментов круговой керамики в ямах, относящихся ко второму этапу, не позволяет датировать его ранее второй четверти X в. Однако, временной разрыв в существовании ям первого и второго этапов невелик (см. выше), таким образом, совокупность данных говорит о том, что

начало возведения сооружений на исследованном участке произошло не ранее конца первой четверти X в. Важно отметить, что такая же нижняя дата для исследованного участка была независимо получена Я.В. Френкелем при исследовании коллекции бус.

Значимой вехой в истории комплекса является гибель сооружений этапа III, последовавшая за ней нивелировка поверхности и частичная перепланировка участка. Анализ коллекции бус позволил получить датировку горизонта «нивелировки» – 950-е гг. (см. ста-

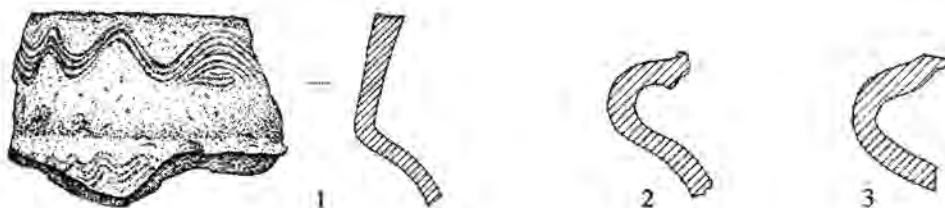


Рис. 52. Венчики круговых сосудов (очаг 2).

тью Я.В. Френкеля в настоящем сборнике). Археологические материалы дают уникальную возможность реконструировать важные политические процессы, происходившие в Верхнем Поднепровье в середине X в. Очевидно, что пожар, уничтоживший сооружения третьего этапа связан с существенными событиями в жизни обитателей Гнездова.

На характер произошедших событий указывают, прежде всего, изменения в керамическом материале. Слои, лежащие выше горизонта нивелировки содержат ощутимую долю так называемой «среднеднепровской» керамики, в то время как на третьем этапе она не встречена нигде, за исключением ямы 28, которая после гибели, как показал результат биоморфного анализа (см. выше), долго стояла открытой. Немаловажны также и находки на финальном этапе двух ременных накладок, относимых к «черниговскому» (то есть, среднеднепровскому) центру изготовления ременной гарнитуры (Мурашева, 2000. С. 94). В составе финального горизонта появляются пиррофиллитовые пряслица (8 экз.), полностью отсутствующие в нижележащих слоях. Другие материалы гнездовского археологического комплекса, прежде всего, распространение камерного обряда погребения, свидетельствуют об усилении «киевского влияния» после середины X в. (Нефедов, 1998.

С. 41). На возможный насильственный характер этих изменений указывает выпадение целой группы кладов в 950 – нач. 960-х гг. (Пушкина, 1999. С. 413). Таким образом, археологические источники дают возможность предполагать, что в середине X в., происходит перелом в отношениях между Гнездовом и Киевом. Вероятно, можно говорить об установлении прямой зависимости Гнездова от центральной киевской власти в эпоху начала княжения Святослава, возможно, это связано с процессом установления погостов и даней княгиней Ольгой (ПВЛ, 1999. С. 165).

Очевидно, этот процесс сопровождался переселением в район Верхнего Поднепровья части подконтрольной Киеву элиты, вместе с которой появились новые черты в погребальном обряде (камерные захоронения). Без специальных исследований трудно сказать, были ли высококачественная «среднеднепровская» керамика предметом импорта или ее делали на месте гончары, приехавшие из Южной Руси. Однако, можно сказать, что «киевский» импульс способствовал развитию местного гончарства и массовому появлению подражаний «столичной» посуде, отличавшейся лишь худшим качеством теста. После событий 950-х гг. наступает период максимального расцвета Гнездова, обусловленный, вероятно, активным включением в бурный процесс,

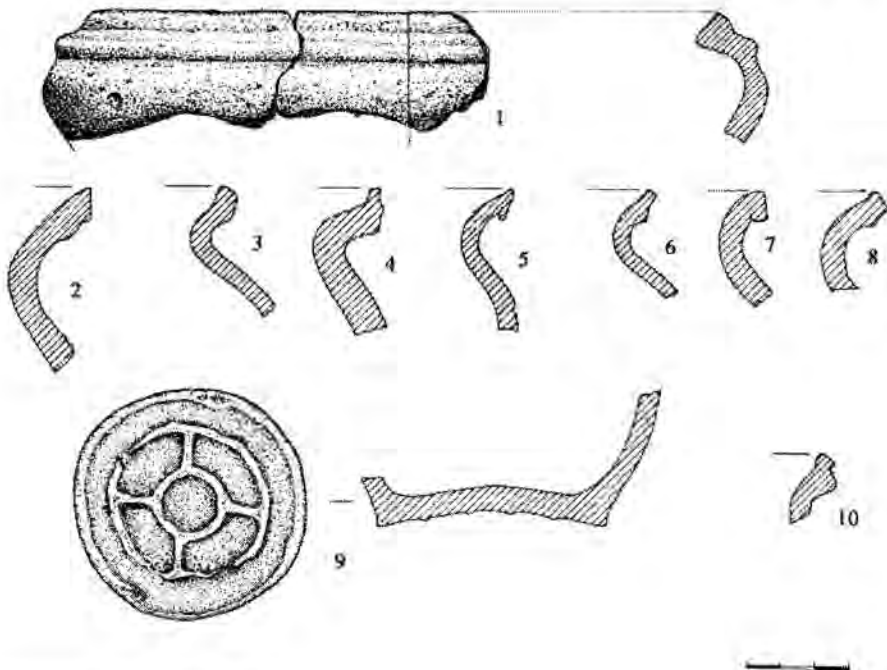


Рис. 53. Керамика из горизонта 2.

- 1 – фрагмент миски;
9 – донце;
2 – 8, 10 – венчики круговых сосудов.

Таблица 2. Информация об основной части исследованных объектов.

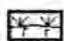
Этапы Суммарное соотношение лепной и гончарной керамики	Основные объекты	Соотношение лепной и круговой керамики (по объектам)	Датировка	Монеты	
I 100% : 0	яма 4б	100% : 0%	Ок. 930-х гг.	Медная монета Василия I (867 – 886 гг.) византийский Херсон.	
	яма 4в	100% : 0%			
II 87% : 13%	4а	96% : 4%	Ок. 930 – 950-х гг.	Дирхем-подвеска (Омейяды, 741/42 гг.) Фрагмент дирхема (Аббасиды, кон. 8 в.)	
	40б	78% : 22%			
III 36% : 64%	40а	28% : 72%	Ок. 950-х гг.	Византийская монета-подвеска (фоллис, Константинополь, Лев VI Мудрый, 886 – 912)	
	28	47% : 53% (придонный слой)			
	31/33	15% : 85%			
	32	–			
	4	39% : 51%			Дирхема фрагмент (Аббасиды, африканский чекан, вт. пол. VIII в.)
	38	42% : 58%			
	39	13% : 87%			
	46	46% : 54%			
Горизонт «нивелировки» – 950-е гг.					
IVа 9% : 91%	1	13% : 87%			
	9	–			
	40	6% : 94%			
IVб 5% : 95%	«постройка»	5% : 95%			
	Очаг 3	–			
IVв 8% : 92%	30	15% : 85%	Ок. 960 г. – начало XI в.	Дирхема фрагмент (Бувейхиды, после 960 г.)	
	42	5% : 95%			
	44	0% : 100%			
	45	0% : 100%			
	Очаг 1	0% : 100%			
	Очаг 2	1% : 99%			


связанный со становлением древнерусского государства (расширение международной торговли и военной активности).

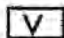
Для выяснения времени гибели комплекса построек у оз. Камыши (о катастрофической гибели сооружений говорит значительное содержание угля в составе финального горизонта, а также массовое выпадение находок) необходимо обратиться к рассмотренным выше наиболее поздним находкам из финального горизонта. Среди них наиболее важными являются наконечник ножен меча (рис. 38, 6) и выпуклая сердцевидная бляшка (рис. 38, 12) конца X – начала XI вв., датировка которых позволяет предложить лишь достаточно широкий временной интервал


для определения верхней даты исследованного участка. Однако, Я.В. Френкель, на основании результатов исследования бус финального этапа, предлагает сузить дату до **рубежа X–XI вв.** Таким образом, время функционирования мастерской, специализировавшейся на ювелирном деле и изготовлении кузнечной продукции можно ограничить промежутком времени между концом первой четв. X в. и рубежом X – XI вв. Однако, прекращение жизни на исследованном участке, отнюдь не говорит о гибели Гнездова, как раннегородского центра, на других участках поселения жизнь не заканчивается (см. статью В.В. Мурашевой, С.А. Авдусиной в настоящем сборнике).


Условные обозначения к рисункам 3, 7, 27, 31.

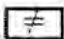
 - Дёрн


 - Горизонт 1


 - Уголь

 - Глина

 - Камень

 - Обожженная глина

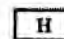
 - Суглинок


 - Супесь


 - Песок


 - Каменная крошка


 - Аллювиально-луговые почвы


 - Горизонт нивелировки

 - Гумус

 - Материк

 - Обожженное дерево

 - Обожженный камень

 - Зола

Литература

- Архипов Г.А.*, 1973. Марийцы IX – XI вв. Йошкар-Ола.
- Байбурин А.К.*, 1983. Жилище в обрядах и представлениях восточных славян. Л.
- Бельтикова Г.В., Викторова В.Д., Панина С.Н.*, 1993. Metallургические комплексы на острове Каменные Палатки // Памятники древней культуры Урала и Западной Сибири. Екатеринбург.
- Белорыбкин Г.Н.*, 2003. Западное Поволжье в средние века. Пенза.
- Вешнякова К.В., Булкин В.А.*, 2001. Ремесленный комплекс Гнездовского поселения (по материалам раскопок И.И.Ляпушкина) // Гнездово. 125 лет исследования памятника. Археологический сборник. Труды ГИМ. Вып. 124. М.
- Винничек В.А.*, 2003. Ременные накладки из цветных металлов с Верхнесурских средневековых поселений // Археология восточно-европейской лесостепи. Пенза.
- Вишневская Н.Ю.*, 2001. Ремесленные изделия Джигербента. М.
- Галубева Л.А.*, 1965. К истории пластинчатых огнив Восточной Европы // Новое в советской археологии. МИА. № 130. М.
- Галубева Л.А.*, 1974. Граффити и знаки пряслиц из Белоозера // Культура Средневековой Руси. Л.
- Галубева Л.А., Кочуркина С.И.*, 1991. Белозерская весь (по материалам поселения Крутик IX – X вв.). Петрозаводск.
- Горюнова В.М.*, 1988. Ремесленные комплексы (X – нач. XI в.) Городка на Ловати // Труды V Международного конгресса археологов-славистов. Секция 3. Киев. Т. 2.
- Григорьев А.В.*, 2003. Жилые постройки начального этапа славянской колонизации бассейна р. Упы // Куликово поле. Исторический ландшафт. Природа. Археология. История. Том. I. Тула.
- Гупало К.Н., Ивакин Г.Ю.*, 1980. О ремесленном производстве на киевском Подоле. // СА. № 2.
- Дубов И.В.*, 1982. Северо-Восточная Русь в эпоху раннего средневековья. Л.
- Енисова Н.В.*, 1999. Ювелирное производство Гнездова (по материалам курганов и поселения). Автореф. дисс... канд. ист. наук. М.
- Жарнов Ю.Э.*, 1992. Погребальный обряд Древней Руси по материалам Гнездовского некрополя. Дисс... к. ист. наук. М.
- Загорульский Э.М.*, 1982. Возникновение Минска. Минск.
- Загребя М.*, 1998. Монеты византийского Херсонеса IX – XII ст. // Нумизматика I Фалеристика. № 3.
- Захаров С.Д.*, 2004. Древнерусский город Белоозеро. М.
- Звіздецький Б.А., Петраускас А.В., Польгуй В.І.*, 2004. Нові дослідження стародавнього Іскоростеня // Стародавній Іскоростень і слов'янські гради VIII – X ст. Київ.
- Зеймаль Т.И., Ртвеладзе Э.В.*, 1999. Северный Тохаристан // Средняя Азия и Дальний Восток в эпоху Средневековья. Средняя Азия в раннем средневековье. М.
- Зеленин Д.К.*, 1937. Тотемы-деревья в сказаниях и обрядах европейских народов. М. – Л.
- Казаков Е.П.*, 1991. Булгарское село X – XIII вв. низовий Камы. Казань.
- Каменецакая Е.В.*, 1977. Керамика IX – XIII вв. как источник по истории Смоленского Поднепровья. Дисс... канд. ист. наук. М.
- Каменецакая Е.В.*, 1988. О некоторых типах керамики Гнездова // СА. № 1.
- Каменецакая Е.В.*, 1991. Заольшанская курганная группа Гнездова // Смоленск и Гнездово. М.

- Каменеукая Е.В.*, 1998. Керамика Гнездова как показатель торговых и этнических контактов // Историческая археология. Традиции и перспективы. М.
- Кирпичников А.Н., Назаренко В.А.*, 1997. Деревянные сооружения Старой Ладоги по раскопкам 1984 – 1991 гг. // Древности Поволжья. СПб.
- Кирпичников А.Н.*, 2002. Производственный комплекс IX в. из раскопок Старой Ладоги // Ладога и ее соседи в эпоху Средневековья. СПб.
- Коваленко В.П.*, 2001. Новые исследования в Шестовице // Гнездово. 125 лет исследования памятника. Археологический сборник. Труды ГИМ. Вып. 124. М.
- Колчин Б.А.*, 1953. Черная металлургия и металлообработка в Древней Руси. МИА. 32.
- Колчин Б.А.*, 1959. Железообрабатывающее ремесло Новгорода Великого // МИА. 65. М.
- Колчин Б.А.*, 1968. Новгородские древности. Деревянные изделия. САИ. Вып. Е 1 – 55.
- Колчин Б.А.*, 1982. Хронология новгородских древностей // Новгородский сборник. 50 лет раскопок Новгорода. М.
- Колчин Б.А.*, 1985. Ремесло // Древняя Русь. Город, замок, село. Археология СССР.
- Коников Б.А.*, 1984. Усть-Ишимские курганы и некоторые вопросы раннесредневековой истории Тажного Прииртышья // Западная Сибирь в эпоху Средневековья. Томск.
- Корзухина Г.Ф.*, 1959. Из истории древнерусского оружия XI века // СА. № XIII.
- Крыласова Н.Б., Бочаров И.В., Бочарова Е.О.*, 1997. Некрополь Рождественского археологического комплекса // Охранные археологические исследования на Среднем Урале. Вып. 1. Екатеринбург.
- Кулаков В.И.*, 1990. Древности пруссов VI – VIII вв. М.
- Культура средневековых кочевников и городов Золотой Орды*, 2001. Каталог. Волгоград.
- Кухаренко Ю.В.*, 1957. Раскопки на городище и селище Хотомель (предварительное сообщение) // КСИИМК. № 68. М.
- Левашева В.П.*, 1967. Браслеты // Очерки по истории русской деревни X – XIII вв. Труды ГИМ. Вып. 43. М.
- Леонтьев А.Е., Рябинин Е.А.*, 1980. Этапы и формы ассимиляции летописной мери (постановка вопроса) // СА. № 2.
- Леонтьев А.Е.*, 1996. Археология мери. К предыстории Северо-Восточной Руси. М.
- Леонтьев А.Е.*, 1999. Детали судов и лодок X – XIII вв. в археологической коллекции Ростова Великого. // Археологический сборник. Труды ГИМ. Вып. 111. М.
- Литвинский Б.А., Седов А.В.*, 1984. Культы и ритуалы кушанской Бактрии. М.
- Львова З.А.*, 1968. Стекланные бусы Старой Ладоги // Государственный ордена Ленина Эрмитаж. Археологический сборник. Вып. 10. Л.
- Ляпушкин И.И.*, 1967. Отчет о работе Днепровской археологической экспедиции Института археологии (Ленинградское отделение) АН СССР. Архив ИА РАН, 3501, 3501а.
- Макушников О.А.*, 1993. Древнерусская оружейная мастерская из Гомия. Старожитності Південної Русі: Матеріали III історико-археологічного семінару «Чернігів і його округа в IX – XIII ст.». Чернігів.

- Мартыанов В.Н.*, 2001. Арзамасская мордва в I – начале II тысячелетия. Арзамас.
- Материальная культура средне-византийской мордвы VIII – XI вв.*, 1969. Саранск.
- Медведев А.Ф.*, 1966. Ручное метательное оружие. Лук и стрелы, самострел. VIII – XIV вв. Л.
- Миронова В.Г.* 1967. Языческое жертвоприношение в Новгороде // СА. №1.
- Мурашева В.В.*, 2000. Древнерусские ременные наборные украшения (X – XIII вв.). М.
- Мурашева В.В., Фетисов А.А., Енисосова Н.В.*, 2003. Производственный комплекс на территории пойменной части Гнездовского поселения // Ладога и истоки российской государственности и культуры. СПб.
- Мурашева В.В.*, 2005. «Идол» из Гнездова // РА. № 1.
- Недошивина Н.Г.*, 1963. Предметы бытового назначения // Ярославское Поволжье X – XI вв. М.
- Нефедов В.С.*, 1998. Гнездовский археологический комплекс и путь «из варяг в греки» // Гнездово: история и современность. Смоленск.
- Новикова Г.А.*, 1991. Скандинавские амулеты из Гнездова // Смоленск и Гнездово. М.
- Носов Е.Н.*, 1990. Новгородское (Рюриково) городище. Л.
- Орлов Р.С.*, 1984. Північнопричорноморський центр художньої металообробки у X – XI вв. Археологія. № 47. Київ.
- Павлова В.В.*, 1997. Каменный шаблон из киевской коллекции // Ювелирное искусство и материальная культура. СПб.
- Пушкина Т.А.*, 1999. Нумизматические материалы из раскопок Гнездова // Великий Новгород в истории средневековой Европы. М.
- Раппопорт П.А.*, 1975. Древнерусское жилище. М.
- Родина М.Е.*, 1998. Янтарные украшения из археологических коллекций владими́ро-суздальского музея-заповедника // Историческая археология. Традиции и перспективы. М.
- Рыбаков Б.А.*, 1948. Ремесло древней Руси. М.
- Рябинин Е.А.*, 1994. У истоков ремесленного производства в Ладоге // Новые источники по археологии Северо-Запада. СПб.
- Савельева Э.А.*, 1971. Пермь Вычегодская. М.
- Савельева Э.А.*, 1997. Пермь Вычегодская // Археология Республики Коми. М.
- Седов В.В.*, 1957. К вопросу о жертвоприношениях в древнем Новгороде // КСИИМК. вып. 68.
- Соколова И.В.*, 1983. Монеты и печати византийского Херсонеса. Л.
- Сизов В.И.*, 1902. Курганы Смоленской губернии // МАР, СПб. № 28, вып. 1; Гнездовский могильник близ Смоленска.
- Спицын А.А.*, 1902. Древности Камской Чуди по коллекции Теплоуховых. МАР 26. СПб.
- Сорокин С.С.*, 1959. Железные изделия Саркела – Белой Вежи // МИА. № 75.
- Спицын А.А.*, 1905. Гнездовские курганы в раскопках С.И. Сергеева // ИАК № 15. СПб.
- Стальсберг А.*, 1998. О скандинавских погребениях с лодками эпохи викингов на территории Древней Руси // Историческая археология. Традиции и перспективы. М.
- Федоров Г.Б.*, 1953. Городище Екимавцы // КСИИМК. Вып. L.
- Фехнер М.В., Недошивина Н.Г.*, 1987. Этнокультурная характеристика Тимеревского могильника по материалам погребального инвентаря // СА. № 2.

- Халиков А.Х.*, 1976. Усадьба ремесленников-металлургов // Исследования Великого Города. М.
- Черных Е.Н.* (ред.) 2002. Каргалы М.
- Ширинский С.С.*, 1999. Указатель материалов курганов, исследованных В.И. Сизовым 1881–1901 гг.
- Шнайдин Е.В.*, 1989. Раннесредневековое погребение на р. Ахтубе в низовьях Волги // Ранние болгары в Восточной Европе. Казань.
- Arbman H.*, 1937. Schweden und das Karolingische Reich. Stockholm.
- Arbman H.*, 1940. Birka I. Die Gräber. Tafeln. Uppsala.
- Armbruster B.*, 2002. Goldschmiede in Haithabu – Ein Beitrag zum frömmittelalterlichen Metallhandwerk // Das archäologische Fundmaterial VII. Berichte über die Ausgrabungen in Haithabu. Bericht 34. Neumünster.
- Bayley J., Dungworth D., Paynter S.*, 2001. Archaeometallurgy. English Heritage.
- Donat P.*, 1984. Die Mecklenburg – eine Hauptburg der Obodriten. Berlin.
- Dungworth D., Wilks R.*, 2005. Spherical Hammerscale and Experimental Blacksmithing // HMS News. № 59.
- Galuška L.*, 1989. Výrobní areál velkomoravských klenotníků ze Starého Města – uherského hradíště // Památky archeologické. LXXX. Praha.
- Gustin I.*, 1997. Islam, Merchants, or King? Who was behind the Manufacture of Viking Age weights? // Vision of the Past. Trend and Traditions in Swedish Medieval Archaeology. Stockholm.
- Hall R.*, 1986. The Viking dig. London.
- Hawthorne J.G. & Smith C. S.*, 1963. Theophilus. On Divers Arts // University of Chicago Press.
- Holmquist Olausson L.*, 1993. Aspects on Birka. Investigations and surveys 1976 – 1989. Edsbruk.
- Capelle T.*, 1979. Metallschmuck und Gussformen aus Haithabu (Ausgrabung 1963 – 1964) // Berichte über die Ausgrabungen in Haithabu. № 4.
- Leciejewicz L., Rulenicz H., Wesitowski S., Wieczorowski T.*, 1972. La ville de Szczecin des IX – XIII siècles. Wrocław-Warszawa-Kraków-Gdansk.
- Lehtosalo-Hilander P.-L.*, 2000. Luistari – A History of Weapons and Ornaments. Helsinki.
- Lennartsson M.*, 1997/98. Karolingische Metallarbeiten mit Pflanzenornamentik // Offa № 54/55. Neumünster.
- Luotto J.*, 1984. Liedon Vanhanlinnan mäklinna. Helsinki.
- Maryon H.*, 1971 // Metalwork and Enamelling. New York.
- McLees C.*, 1996. Itinerant craftsmen, permanent smithies and the archaeobishop's mint: the character and context of metalworking in medieval Troncheim // The Journal of the Historical Metallurgy Society: Vol. 30, № 2. London.
- Mühlen B.*, 1975. Die Kultur der Wikingerzeit in Ostpreussen // Bonner Hefte zur Vorgeschichte. Bonn.
- Nicolle D.*, 1987. The Normans. Oxford.
- Ohlsson T.*, 1976. The Löddeköpinge Investigation I. The settlement at Vikhögsvägen // Meddelanden från Lunds universitets historiska museum 1975 – 1976. Lund.
- Owen O.*, 1999. The lead bullion weights // Scar. A Viking Boat Burial on Sanday, Orkney. East Linton.
- Paulsen P.*, 1953. Schwertortbänder der Wikingerzeit. Stuttgart.
- Peets J.*, 2003. The power of iron. Tallinn.
- Resi H.G.*, 1979. Die Specksteinfunde aus Haithabu // Berichte über die Ausgrabungen in Haithabu. № 14.
- Schuldt E.*, 1985. Groß Raden. Ein slawischer Tempelort des 9./10. Jahrhunderts in Mecklenburg. Berlin.

- Stenberger M.*, 1955. Vallhagar, a Migration Period settlement on Gotland // Sweden. Copenhagen.
- Stjernquist B.*, 1970. Das Problem der Grubenhäuser in Südschweden // Jahrbuch des römisch-germanischen Zentralmuseums Mainz. 14. Jahrgang. 1967. Mainz.
- Söderberg A.*, 2002. Metalliska spar efter gjuteriverksamhet – en skiss till en arkeologisk fältmetod // Fornvännen, 97.
- Thunmark-Nulén L.*, 1995. Die Wikingerzeit Gotlands. Stockholm.
- Vijof B.-M.*, 1936. Järnåldersboplatsen vid Uppåkra // Meddelanden från Lunds universitets historiska museum.
- Les Vikings...* Les Scandinaves et l'Europe. Uddevalla, 1992. P. 261.
- Wallace P.F.*, 1992. The Viking Age Buildings of Dublin. Dublin. Part 1, 2.
- Westphalen P.*, 1989. Die Eisenschlacken von Haithabu // Berichte über die Ausgrabungen in Haithabu. № 26.
- Westphalen P.*, 2002. Die Eisenfunde von Haithabu. Neumünster.
- Żak J.*, 1963. "Importy" Skandynawskie na ziemiach zachodniosłowiańskich od IX do XI wieku.

Summary

V.V.Murasheva, N.V.Eniosova, A.A.Fetisov

Smith-jewellery workshop on the area of flood-plain of the Gnezdovo settlement

The character of finds implies that the area was occupied by metalworking workshops. The abundance of slags, fragments of melting pots and shell moulds, handicraft tools, workshop rejects are indicative of the activity of smiths and jewellers.

The stratigraphy and planigraphy of the area proved to be fairly complex. The present study has shown that certain heterochronous structures followed the established pattern, thus being not a mere succession of constructions but a constantly renovated production complex. At present four stages of the complex functioning can be distinguished. The workshop existed approximately from A.D. 925 to 1000.

The main landmark in the complex history is the destruction of the third stage structures, the subsequent surface levelling and a partial replanning of the area accompanied by the emergence of the Middle Dnieper pottery, slate spinning weights and belt mounts of the Chernigov tradition. The archaeological record enables us to date these events to the 950s and to assume that it was at that time that the relationships between Kiev and Gnezdovo changed at this moment. The process was not peaceful and led to the submission of Upper Dnepr region to the power of Kievan princes.