

Рис. 1. Местонахождение памятника (отмечено звездочкой в квадрате 75-29)

**В. С. КУРМАНОВСКИЙ\***

### Оборонительные сооружения лагеря армии Владислава IV на Глушице

В 2007 г. в ходе археологических разведок в окрестностях д. Боровая Смоленского района Смоленской области (Рис. 1) было выявлено земляное фортификационное сооружение. Открытый объект имеет четкую историческую идентификацию и представляет собой оборонительные сооружения временного лагеря польско-литовской армии короля Владислава IV, существовавшего здесь в период Смоленской войны 1632–1634 гг.

Сведения о лагере на Глушице (Глушица — букв. «старица» — название находящегося в этом районе озера — старицы Днепра, и существовавшего до 1930-х гг. селения) содержатся в ряде опубликованных письменных источников — письмах и воспоминаниях участников событий, официальных документах (в частности, универсале Владислава IV от 8 октября 1633 г.).

\* Курмановский Владимир Сергеевич — кандидат исторических наук, ведущий специалист Российского государственного архива древних актов (РГАДА). Москва, Россия.

Изображение лагеря имеется на гравюре В. Гондиуса «План осады и обороны Смоленска», выполненной в 1634–1636 гг.

Лагерь на Глушице явился одной из временных стоянок польско-литовской армии, двигавшейся на помощь осажденному московскими войсками Смоленску. Первыми, 27 августа 1633 г., на Глушицу прибыли литовские войска гетмана Христофора Радзивилла, коронная армия с королем Владиславом присоединилась к ним 4 сентября. Строительство укреплений «в надежном месте в лагере между Днепром и Глушицей» было начато, по решению тайного военного совета, 13 сентября 1633 г. На плане В. Гондиуса земляные укрепления в виде двух линий валов показаны между Днепром и его старицей. Передняя линия укреплений начинается от устья впадающей в Днепр небольшой речки или ручья и имеет три четырехугольных выступа (полубастиона), вторая линия, зигзагообразных очертаний, несколько короче первой, полубастионов не имеет. Через Днепр были наведены два плавучих моста, на правом берегу возведено земляное предмостовое укрепление (кронверк) (рис. 2). Боевые действия в этот период велись на Покровской горе, в правобережной части современного города, на Глушице же располагался укрепленный обоз. 24 сентября

Владислав IV приказал всей армии выдвигаться из Глушицы и встать лагерем на Покровской Горе<sup>1</sup>.

Исследователь плана Гондиуса начала XX в. А. Даниловский отождествлял речку, впадающую в Днепр у северо-восточной оконечности укрепления, с р. Боровая, левым притоком Днепра<sup>2</sup>, однако кратчайшее расстояние от устья р. Боровой до восточной оконечности излучины старицы составляет примерно 2 км, что может свидетельствовать о сильном искажении автором плана рельефа местности, а также размеров и конфигурации укрепления, или же о том, что изображенный объект не является р. Боровая.

Земляные фортификационные сооружения в виде линии земляного вала (бруствера) и рва были выявлены на левом берегу безымянного ручья, левого притока Днепра. Линия укреплений вытянута в направлении с северо-востока на юго-запад вдоль края заболоченной ложбины (возможно, участка старого русла Днепра), от берега ручья к излучине старицы Днепра озера Глушицы. Передний край укреплений развернут к юго-востоку. Естественная ложбина, вдоль которой расположена линия укреплений, несет дополнительную фортификационную нагрузку.

Линия имеет ломаную конфигурацию, в которой читаются три выступа, приближающихся по форме к неправильным четырехугольникам, расположенные соответственно по краям и в центральной части линии. Эти выступы могут быть классифицированы как полубастионы. Юго-западный выступ, примыкающий к берегу старицы, отрезан от основной части укреплений ложбиной, по которой проходит современная грунтовая дорога. К северо-востоку от центрального полубастиона линия образует разрыв, очевидно, представлявший собой въездные ворота. С внутренней стороны укреплений от этого разрыва на местности прослеживались следы дороги, идущей по прямой линии с востока на запад, с небольшим уклоном на север, в направлении выявленного здесь археологически поселения Глушица 1 (С 1620-х гг. здесь находился фольварк Глушица). Внутренний край насыпи читается лишь на небольшом участке, прилегающем с обеих сторон к въездным воротам.

Поперечник укрепления составляет около 250 м, периметр линии — порядка 320 м. Вал (бруствер) имеет весьма небольшую высоту:



Рис. 2. Изображение лагеря на «Плане осады и обороны Смоленска» В. Гондиуса 1634–1636 гг.

перепад высот между вершиной вала и дном рва колеблется в пределах 1,0–1,3 м. Ширина рва составляет 8–10 м. Ширина воротного проема в линии рва составляет порядка 6 м, в бруствере — около 10 м. Ширина бруствера на участке, прилежащем к воротам — 2–2,5 м.

Конфигурация линии в основном соответствует конфигурации передней линии укреплений, подписанных как «Лагерь Христофора Радзивилла, пришедшего из Красного» (“Christophori Radzivilii Crasnovia advenantis Castra”), на гравюре В. Гондиуса (рис. 3). В то же время фиксируются некоторые отличия. Так, в частности, на плане Гондиуса линия укреплений на севере упирается непосредственно в кромку берега Днепра, в то время как на местности она заканчивается у края первой надпойменной террасы. Это расхождение может объясняться определенной степенью условности в передаче местности на плане Гондиуса. Кроме того, можно заметить небольшие расхождения в пропорциях линии и мелких деталях ее конфигурации. Вторая линия укреплений, показанная на плане Гондиуса, в настоящее время на местности не обнаружена. Весьма вероятно, что она уничтожена обрывом берега Днепра.

В ходе полевого сезона 2007 г. был снят инструментальный план укреплений, кроме того, укрепления лагеря были исследованы разведочной траншеей площадью 9 кв. м. Траншея выявила мощный (местами до 1,5 м) слой речных наносов, под которым находилась невысокая

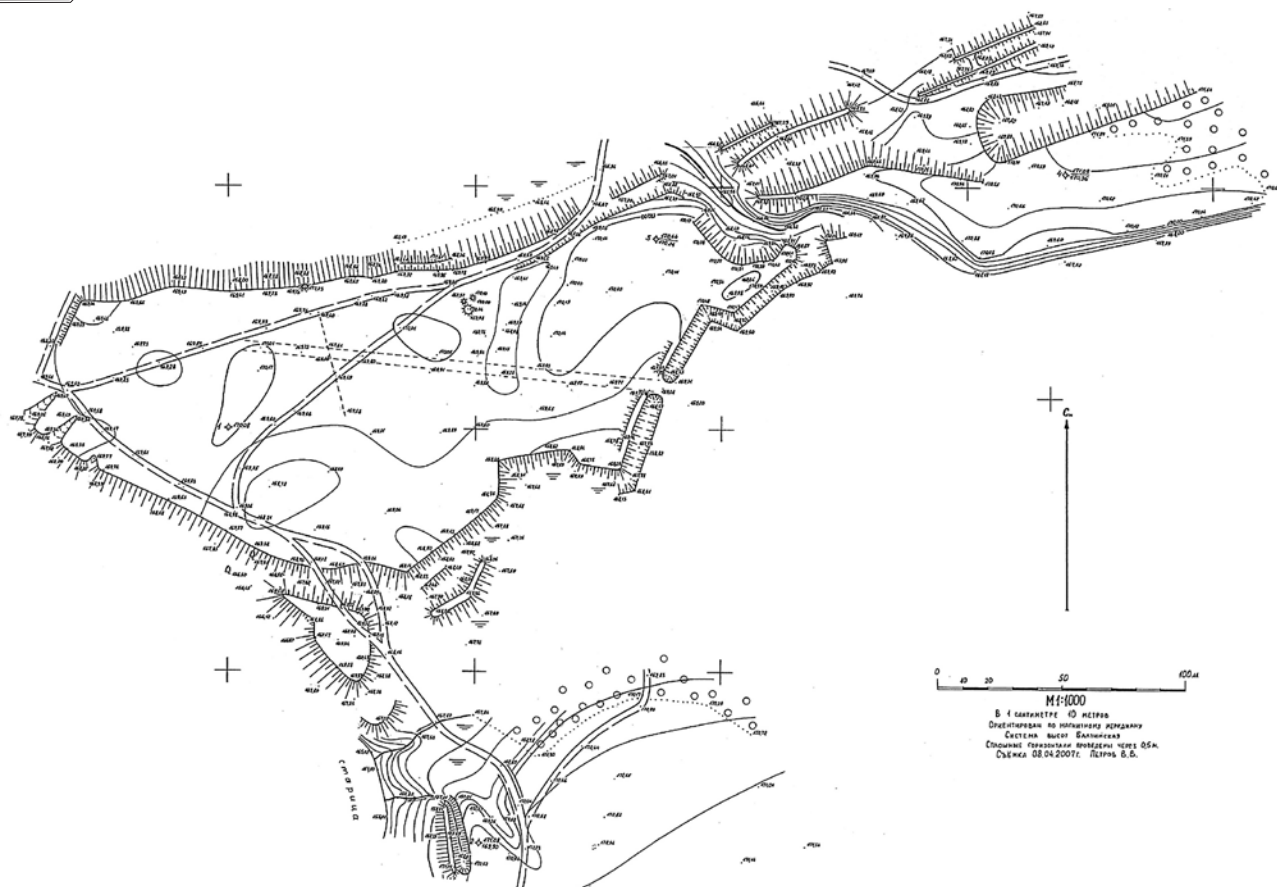


Рис. 3. Топографический план укреплений лагеря



Рис. 4. Северо-западная часть линии укреплений (вид с юга)



Рис. 5. Участок линии укреплений с центральным полубастионом. Вид с юго-запада



*Рис. 6. Вид на передний край центрального полубастиона с юго-востока*



*Рис. 7. Участок центрального полубастиона. Вид с северо-запада*

(1–1,1-м), очевидно, оплывшая, насыпь, перекрывавшая горизонтальную, с небольшим уклоном к востоку, древнюю поверхность. В восточной части траншеи фиксировалось глинистое заполнение рва.

Анализ стратиграфии траншеи позволил выделить три периода ее формирования. Первый период охватывает время, предшествующее возведению насыпи. Второй период — время сооружения насыпи и ее функционирования по прямому назначению — четко датируется сентябрем 1633 г. Третий период соответствует времени запустения укреплений и формирования слоя аллювия над ними.

К первому периоду относится формирование слоя плотного бурого суглинка, зафиксированного на дне траншеи в ее западной и центральной частях и перекрывающей последний светлой прослойки (или нескольких прослоек).

Возведение земляных укреплений, начавшееся 13 сентября 1633 г. и составляющее второй период формирования стратиграфии данного участка привело к формированию рельефа, сохранившегося до настоящего времени. При рытье рва, частично разрезанного восточной частью траншеи, был вынут массив грунта, образовавший насыпь вала. В траншее заполнение насыпи читалось в виде мешанного бурого суглинка, перекрывавшего нижнюю светлую прослойку (или прослойки). Границы рва в траншее четко не читались, и могли быть определены по распространению голубой глины, составлявшей его позднейшее заполнение.

К третьему периоду складывания стратиграфии участка относится формирование заполнения рва, оплывание насыпи и отложение над ней

слоев аллювия. Первоначально после окончания функционирования лагеря сформировалось заполнение рва. Голубая глина, заполнявшая ров, очевидно, представляет собой болотный глей. Вероятно, ров в достаточно скором времени превратился в болото. Следующим этапом разрушения укреплений стало оплывание насыпи, при котором ее восточная часть осыпалась, скрыв уже заполненный ров (Рис. 4–7).

Перекрывающие насыпь вала 2–3 светлых прослойки, разделенные бурым суглинком, могут быть первыми отложениями аллювия на поверхности насыпи. Расположенный выше в восточной части траншеи серо-бурый суглинок, вероятно обнаруживает признаки гумусированности, и, очевидно, отражает процесс образования почвы (чередующийся с периодическими затоплениями паводком) на поверхности оплывшей насыпи. Вышележащий слоистый суглинок представляет собой позднейший аллювий. В его формировании предположительно можно выделить два этапа. В течении первого, более раннего этапа, подъем воды в Днепре был не столь высоким и накопление аллювия происходило сравнительно медленно. В течение этого этапа сформировалась верхняя серия светлых прослоек, разделенных между собой бурым суглинком. В течение второго этапа, предположительно датирующегося XIX–XX вв. накопление аллювия шло значительно быстрее, что привело к формированию наиболее мощного верхнего слоя слоистого бурого суглинка.

Конструкция земляных укреплений XVII в. хорошо известна по данным письменных и изобразительных источников. На плане осады и обороны Смоленска В. Гондиуса имеются

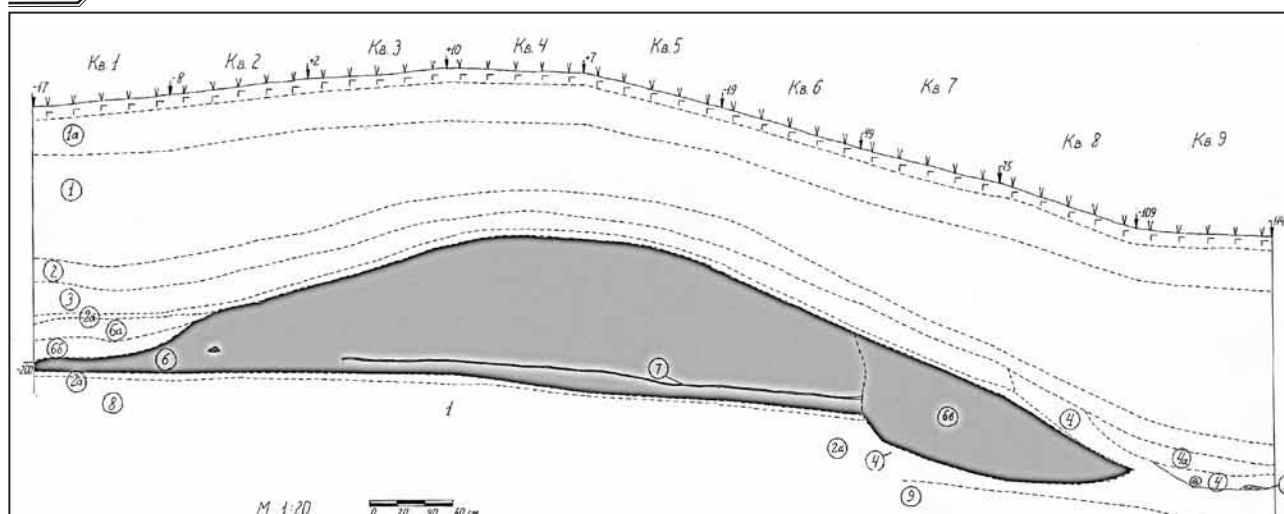


Рис. 8. Северный профиль разреза юго-западного полубастiona. Заливкой серым выделено тело насыпи. Обозначения: 1 — бурый слоистый суглинок со светлыми прослойками; 1а — гумусированный слоистый суглинок со светлыми прослойками; 2 — концентрированная серия светлых прослоек в буром суглинке; 2а — 2–3 светлых прослойки; 3 — пестрый серо-бурый легкий суглинок с мелкими угольками и слабо выраженной слоистостью; 4 — пестрый светло-серый тяжелый суглинок с железистыми конкрециями; 4а — слой 4 с многочисленными включениями древесных углей; 5 — древесные угли; 6 — мешаный бурый суглинок с включениями светло-серого суглинка и мелкими угольками; 6а — гумусированный мешаный суглинок; 6б — мешаный бурый суглинок с более многочисленными угольками; 6в — мешаный серо-бурый суглинок с включениями голубой глины; 7 — светлая прослойка, подстилаемая прослойкой древесного тлена с угольками; 8 — плотный бурый суглинок с мелкими угольками и слабо выраженными светлыми прослойками; 9 — голубая глина с фрагментами дерева

многочисленные изображения фортификационных сооружений, включая исследуемые. Кроме того, на полях плана приведены разрезы некоторых укреплений московской и польско-литовской сторон. В качестве другого, однако хронологически несколько более позднего, источника было привлечено классическое сочинение «Книга о атаке и обороне крепостей» С. Вобана (1633–1707).

Изображения валов лагеря на Глушице на плане Гондиуса, профилей укреплений на полях того же плана, и профилей линий укреплений на гравюрах к книге Вобана<sup>3</sup> передают в основе своей сходную конструкцию. Основная часть насыпи (бруствера) имеет в профиле форму трапеции, более наклонной стороной обращенной к противнику, с противоположной стороны к ней примыкает одна или две (на профилях укреплений на плане Гондиуса) земляные ступени («банкет»), на которых должны были размещаться стрелки. Ров также имеет трапециевидную форму и представляет собой приблизительный «негатив»

насыпи. Размеры вала и рва могли быть различными. Внутренних деревянных конструкций валы не имели.

Форма насыпи, зафиксированная в разрезе траншеи, в основном соответствует форме профилей укреплений у В. Гондиуса и С. Вобана (рис. 9–10). К западу от основной части насыпи (на квадратах 1–2) можно проследить остатки ступени (банкета). Однако высота насыпи (110 см) — меньше высоты минимального (5-го) профиля по Вобану, а поперечник основной части (7 м) примерно соответствует поперечнику всей насыпи (вместе со ступенью) наибольшего (1-го) профиля. В целом очертания насыпи в траншее выглядят более скругленными, в сравнении с изображениями на гравюрах. Все эти признаки свидетельствуют о том, что насыпь за прошедшее время достаточно сильно оплыла. Об этом говорит также то, что восточная часть насыпи в траншее перекрыла заполнение рва. Что касается последнего, то полученные данные позволяют лишь отметить, что его ширина сверху составляла не менее 3 м.

О первоначальном поперечнике насыпи, возможно, позволяет судить выявленная в ее нижней части двойная прослойка светлого (белесого) суглинка, подстилавшегося древесным тленом. Вероятно, ее формирование было связано с неким этапом сооружения насыпи. Прослойка в профилях траншеи прослеживалась на протяжении примерно 3,7–3,8 м.

Открытый объект продолжает серию фортификационных сооружений, связанных с событиями 1632–1634 гг. в окрестностях Смоленска, обследованных археологически. В течение 1990-х гг. археологами Ф.Э. Модествым и В.В. Гараничевым были выявлены и обследованы укрепления Главного королевского лагеря (у пос. Колодня), т. н. «Деревянный городок московитов» (р-н Валутиной Горы), артиллерийская батарея Второго лагеря Прозоровского, Главный лагерь М.Б. Шеина (на горе Шейновка), кронверк первого лагеря Прозоровского на правом берегу Днепра напротив устья р. Кловка<sup>4</sup>. Эта категория позднесредневековых археологических памятников Смоленщины на данный момент находится на начальном этапе своего изучения и неизбежно нуждается в дальнейшем исследовании.

### Примечания

<sup>1</sup> Dyaryusz wojny moskiewskiej 1633 roku. Biblioteka ordynacyi Krasin'skich. Muzeum Konstantego Świdzińskiego. — Т. XIII. — Warszawa, 1895. — С. 27–30, 44.

<sup>2</sup> Даниловский А. План осады и обороны Смоленска в 1632 и 1634 гг. Материалы военно-ученого архива. Картографические материалы. — Выпуск II. — СПб, 1904.

<sup>3</sup> Вобан С. де. Книга о атаке и обороне крепостей, изданная чрез господина де Вобана, маршала Франции и генерала директора над фортификациями королевства Французского, переведена через Ивана Ремезова, поручика Шляхетнаго Кадетскаго корпуса. — СПб., 1744. — Чертеж II.

<sup>4</sup> Гараничев В.В. Вопросы археологического изучения фортификационных сооружений периода Смоленской войны 1632–1634 гг. // Смоленск и Гнездово в истории России. Материалы международной научно-практической конференции, состоявшейся 4–5 декабря 1998. — Смоленск, 1999. — С. 65–70.

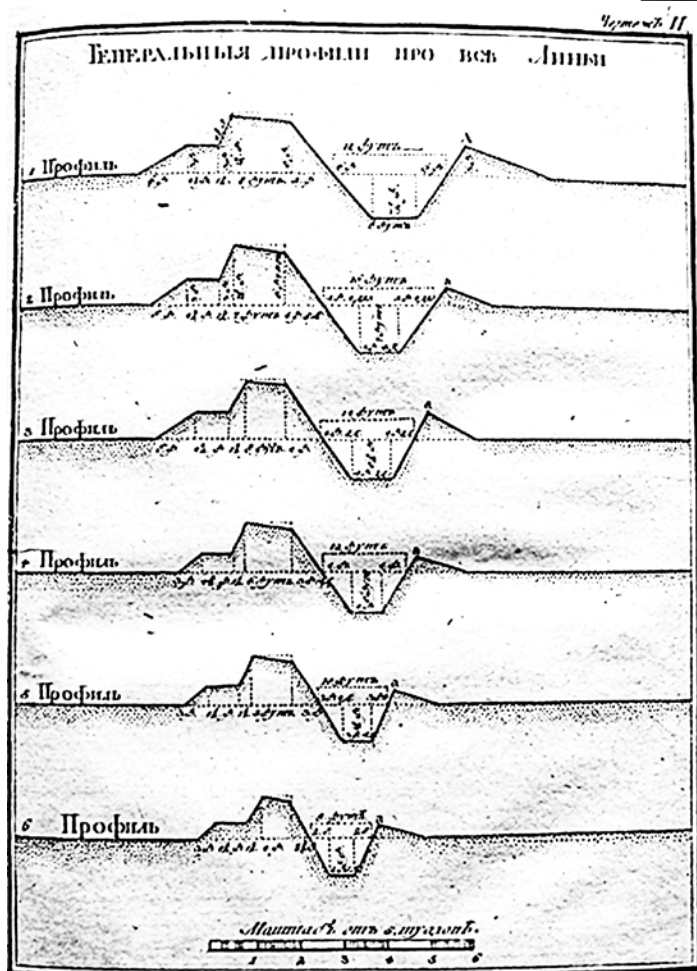


Рис. 10. Профили линий земляных укреплений (по С. Вобану)

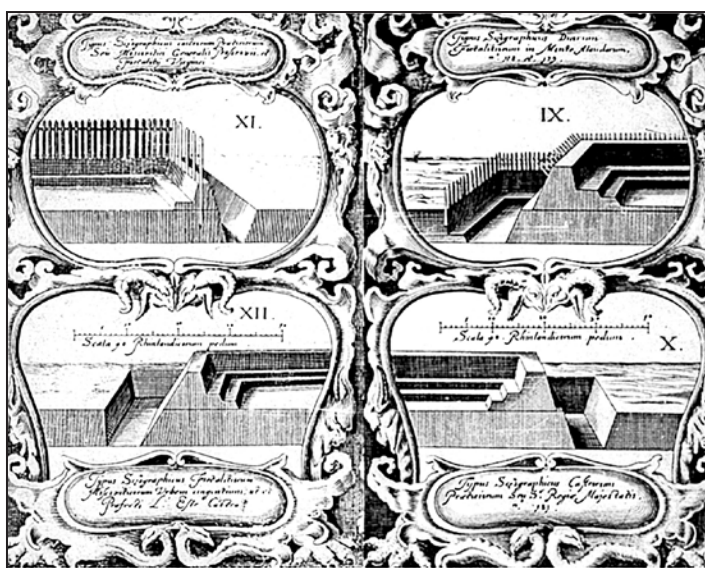


Рис. 9. Разрезы земляных укреплений противоборствующих сторон (по В. Гондиусу)