

УЗДЕЧНЫЙ НАБОР ИЗ РАСКОПОК С.И. СЕРГЕЕВА В ГНЁЗДОВО

© 2009 г. В. В. Новиков

Московский государственный университет им. М.В. Ломоносова

Среди находок металлических элементов оголовий, выполненных в одном из скандинавских орнаментальных стилей, на территории Древней Руси есть уникальный случай обнаружения полного набора, когда сохранились не только металлические элементы украшения ремней, но и кожаная основа уздечки. Это находка из раскопок на территории Гнёздовского археологического комплекса. У исследователей особую сложность вызывает выделение из общего массива металлических накладок тех, которые украшали уздечные ремни, от поясных украшений. Особая ценность гнёздовского набора заключается и в конкретной принадлежности нескольких типов накладок и украшений именно к оголовью коня. Степень сохранности и исключительная красота позволили многим авторам уверенно называть его лучшей уздечкой скандинавского происхождения на территории Древней Руси (Кирпичников, 1973. С. 26).

За более чем столетний период исследований в Гнёздово было обнаружено около 20 уздечных наборов, которые представлены в основном разнообразными металлическими украшениями ремней оголовья различной степени сохранности. Это максимальное количество оголовий скандинавского типа, сконцентрированных на одном памятнике на территории Древней Руси. Однако уздечка из так называемого комплекса № 97, обнаруженного еще в 1899 г. С.И. Сергеевым, одним из первых исследователей памятника, занимает особое место. Впервые изображение оголовья опубликовано в работе В.И. Сизова среди фототипий вещей, обнаруженных в ходе раскопок в Гнёздово (1902. Табл. XII, 1). Им же сделано подробное описание находки и указаны некоторые аналогичные бляшки в других курганах (Сизов, 1902. С. 41). Кроме того, упоминание об этой уздечке можно обнаружить в работе А.А. Спицына, который издал четырехлетние результаты полевой работы С.И. Сергеева в Гнёздово. Он между прочим отметил, что одна аналогичная бляшка происходит из кургана 65/7 1900 г. (Спицын, 1905. С. 12, 23, 54). Автор публикации не смог связать эту находку с каким-либо из исследованных курганов и отнес ее к так называемому комплексу № 97, в котором оказались объединены все предметы из различных разрушенных гнёздовских курганов и случайных находок.

Внимание на это оголовье обратил А.Н. Кирпичников, который дал подробное описание находки, подчеркнул ее исключительный статус и предложил общую реконструкцию. Согласно его подсчетам, первоначально в состав уздечки входило 100–110 накладок вместе с налобным украшением. Он же впервые отнес эту уздечку к конкретному комплексу “кургана № 67/(7)”, раскопанному С.И. Сергеевым в 1900 г. Это заключение автор сделал на основании публикации А.А. Спицына (Кирпичников, 1971. С. 25). Необходимо отметить, что в его работу закралась ошибка или опечатка, так как номер этого кургана в сквозной нумерации А.А. Спицына – 65(7). Сопутствующие находки из этого кургана и скандинавский орнаментальный стиль Борре позволили исследователю отнести ее к X в.

Отдельные металлические украшения этой уздечки рассмотрены В.В. Мурашевой, которая также относит ее к курганному комплексу 65(7) 1900 г. Однако в классификацию ременных накладок ею из этого набора включены только два вида накладок и один наконечник ремня, которые рассматриваются в качестве украшений поясов, а не деталей уздечного набора. Отмечено, что аналогии этим накладкам можно обнаружить в курганах Швеции и Норвегии (Мурашева, 1998. С. 154–156; 2000. С. 49, 67).

Несмотря на явный интерес к гнёздовской уздечке, до сих пор оставались не решенными некоторые важные задачи. На первый план выступает задача более детального описания оголовья в целом и рассмотрения отдельных его элементов (особенности формы и орнамента металлических накладок и налобного украшения; конструкции кожаных ремней оголовья) с привлечением аналогий. Вторая задача – определение принадлежности уздечки к конкретному курганному комплексу, опираясь на архивные документы и дневниковые записи С.И. Сергеева. Третья – уточнение времени бытования этого ременного набора.

Оголовье состоит из кожаной основы – ремня, двух видов металлических накладок, наконечников одного вида и налобного украшения – подвески в виде головы дракона, общее число которых составляет 49 экз. (рис. 1, 1). Общая длина сохранившихся частей кожаных ремней оголовья составляет 67.5 см. Несмотря на хорошую сохран-



Рис. 1. Курган 65(7) 1900 г. из раскопок С.И. Сергеева в Гнёздово: 1 – общий вид уздечки; 2 – план погребения.

ность, очевидным является лишь то, что оно состояло из суголовного, нащечного, налобного и подбородочного ремней. Остается открытым вопрос об использовании в данной конструкции пряжек для фиксации подбородочного ремня, которые не были обнаружены или не использовались, так как могли быть заменены простым узлом или сплошным ремнем. Важно отметить и ряд технических деталей, характерных для уздечных ремней. В первую очередь – двойная конструкция ремня, что явно сделано для придания ей дополнительной прочности и призвано было предохранять накладки от скорого выпадения и, вполне вероятно, для предохранения лошади от мелких травм из-за выступающих креплений накладок. Ширина ремня – 1.5–1.6 см при толщине одного ремня 0.4–0.5 см, что дает конструкцию общей толщиной до 1 см.

В Гнёздово имеется еще один пример хорошей сохранности кожаной основы уздечки в условиях камерного погребения в кургане Ц-191 1976 г. Ремни данной уздечки также двойные, составленные из двух полосок кожи, но не сшитые друг с другом – крепление осуществлено за счет штифтов накладок. В качестве сравнения конструкций кожаной основы оголовья можно использовать фрагмент уздечного ремня из кургана в Борре, Норвегия. Он также двойной, ширина верхнего ремня достигает 1.9–2 см, нижний, более тонкий, имеет ширину 1.6–1.7 см и пришит при помощи нити (Muller-Wille, 1986. S. 156). Вполне очевидно,

двойные конструкции ремней в различных вариантах исполнения являются достаточно распространенными, как в Древней Руси, так и в Европе.

Все металлические элементы оголовья украшены в одном из скандинавских орнаментальных стилей периода викингов – стиль Борре. Свое название он получил от местечка Borre (Vestfold) в Норвегии, где в 1852 г. было раскопано погребение в ладье. Ярким примером разнообразия стиля Борре послужили украшения уздечного набора, обнаруженные в этом погребении, датированном первой половиной XX в. (Müller-Wille, 2001. S. 246). В настоящее время существует две основные датировки стиля Борре. С.Х. Фуглезанг относит его к периоду 875–950 гг., согласно Д. Вильсону – 850–980 гг. (Müller-Wille, 2001. S. 215 – 250).

Все накладки, наконечники ремней и налобное украшение выполнены из медного сплава, покрытого позолотой при помощи литья по восковой модели (любезная консультация Н.В. Ениосовой и В.В. Мурашевой).

Накладки на ремни оголовья, имеющие квадратную форму, делятся на два вида. Первый (38–40 шт.) – обратная сторона плоская, фон углублен, край оформлен в виде гладкого ободка, в составе ободка в углах кружочки, внутри ободка орнамент: ленточное плетение и характерная головка животного в фас, вынесенная в верхнюю часть пояса. Сзади крепления в виде штифтов с шайбочками. Размер – 1.2 × 1.2 см (рис. 2, 1–3).

Подобные накладки известны в Гнёздово: курган 23 из раскопок И.С. Абрамова (Ольшанская группа) – 8 шт. и один из курганов 41, раскопки В.И. Сизова 1885 г. (Центральная группа) – 5 шт. (Спицын, 1906. С. 204; ГИМ Оп. 1758 (к. 20), № (44–81)?).

Несколько случайных находок происходят с территории Тимеревского археологического комплекса, одна – из района Суздаля, а одна откуда-то с Северо-Запада. Размеры накладок – от 1.2 до 1.5 см, степень четкости орнамента также не одинакова (рис. 2, 1, 4, 5). Некоторые из них имеют следы ремонта. Утерянные штифты были заменены новыми путем просверливания плоскости бляшки в трех или четырех местах. Ремонт обычно осуществлялся, не затрагивая места, где размещались старые крепления (рис. 2, 5). Подобная ситуация может свидетельствовать и об активном использовании этих предметов и о плохом качестве металла. Это также и свидетельство бережного отношения к этим наборам.

Обращает на себя внимание один экземпляр, обнаруженный в Гнёздово случайно. С обратной стороны пластина имеет бортик, загнутый вниз. Подобная особенность не характерна для вещей скандинавской группы, а является отличительной чертой волжско-болгарской школы (Ениосова, 1999. С. 245–253). Следует, однако, заметить, что

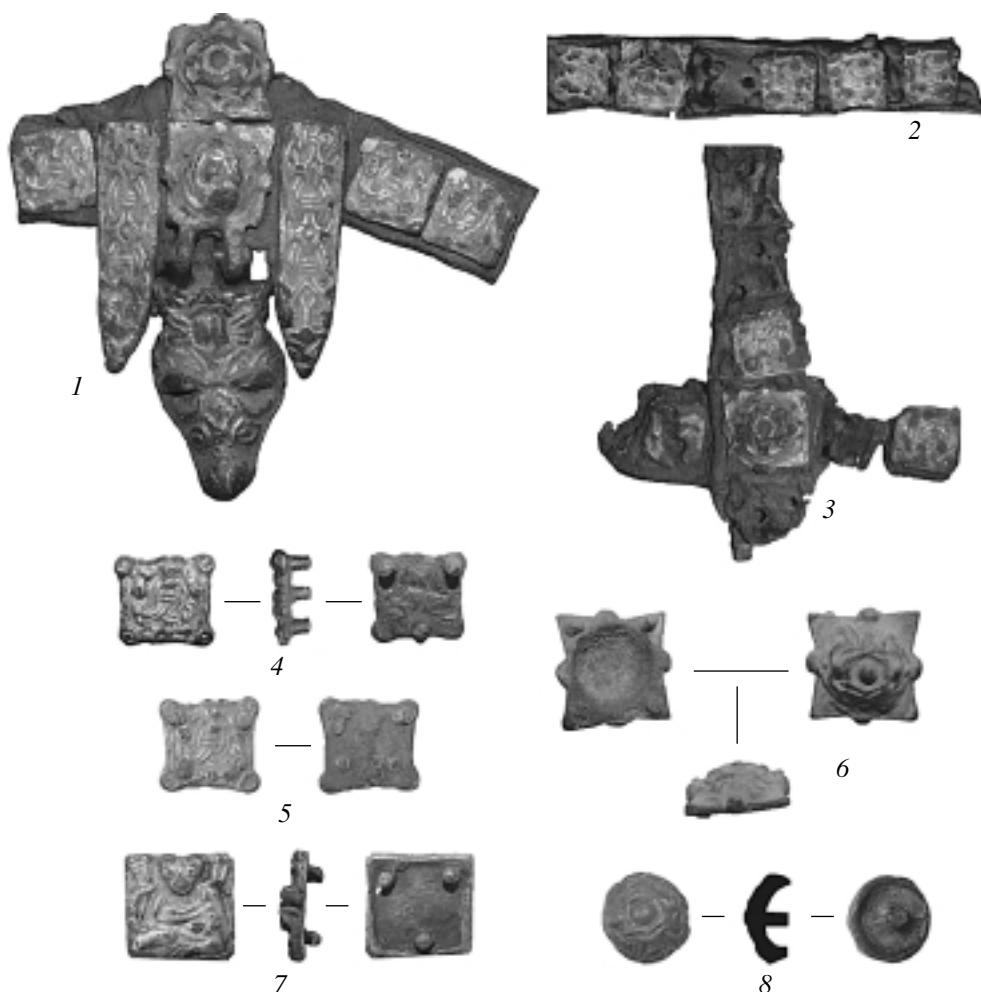


Рис. 2. Фрагменты уздечки из кургана 65(7) в Гнёздово (1–3) и накладки из случайных находок (4–8): 1 – налобное украшение; 2 – нащечный ремень оголовья с двумя видами накладок; 3 – пересечение налобного и нащечного ремней с двумя видами накладок; 4 – Северо-Запад; 5 – Тимеревский археологический комплекс; 6 – Никольское, Вологодская обл.; 7 – Гнёздово; 8 – Белоозеро.

подобные отличительные черты, видимо, не являются строго определяющими для свидетельства о происхождении техники изготовления накладок и первостепенным остается использование того или иного орнамента для украшения накладки (рис. 2, 7).

Аналогичные по форме и орнаменту бляшки обнаружены в составе уздечного набора в кургане Скопинтул в Швеции, где их насчитывается около 49 (Rydh, 1936. S. 117, 118). Три накладки найдены в Борре, Норвегия, где они также относятся к уздечному набору и располагаются на двойном ремне (Wilson, 1980. P. 14. Pl. XXVII). В кургане по обряду трупосожжения могильника Ире на о-ве Готланд обнаружено 12 подобных бляшек в составе уздечного набора, в сочетании с распределителями ремней для оголовья и рядом других предметов (Stenberger, 1961. S. 44).

Второй вид накладок (6 шт.) – обратная сторона плоская, фон углублен, край оформлен в виде гладкого ободка, в состав которого входят четыре симметрично расположенных пуансона, орнамент – ленточное плетение. Крепления в виде штифтов с шайбочками. Размер – 1,5 × 1,5 см (рис. 2, 1–3). Две накладки входили в состав налобного украшения оголовья, при этом одна выполняла функцию крепления для подвески. Она была снабжена двумя петлевидными выступами, куда была вставлена штанга, к которой привешивалась подвеска в виде зооморфной головки. Остальные были закреплены на пересечении и в центре ремней, увеличивая степень жесткости конструкции кожаной основы оголовья.

Одна подобная накладка происходит также из гнёздовского кургана 23 из раскопок И.С. Абрамова в 1905 г. (Ольшанская группа). Остальные находки имеют случайный характер. В районе

Белоозера (на Крутике), а также в Вологодской области обнаружено два налобных украшения, аналогичных гнёздовскому, где подобные накладки входят в состав комплекта в качестве крепления (рис. 3, 4). В районе с. Никольского в Вологодской области найдена подобная накладка, но без креплений, вероятнее всего использовавшаяся на пересечении ремней (рис. 2, 6). Один из интересных вариантов этого вида накладок обнаружен также в районе Белоозера. Ее особенность – в копировании только выпуклой полусферической части, выполненной, по всей вероятности, путем оттиска в глиняной форме. Использовался ли такой вариант в качестве уздечного элемента, ответить затруднительно вследствие случайного характера находки. Крепление в виде одного штифта у нее располагалось в центре (рис. 2, 8). Такой способ крепления, к примеру, имеют уздечные накладки из погребения в Хедебю на севере Германии (Wamers, 1994. S. 24).

В качестве аналогии можно указать две накладки из уздечного набора в кургане Скопинтул в Швеции (Rydh, 1936. S.118). Набор из Борре в Норвегии также обладает схожими по исполнению накладками с выпуклой полусферой в центре (Müller-Wille, 1986. S. 159). Близкими по исполнению являются накладки из могильника Левице на о-ве Готланд (Thunmark-Nylen, 1998. Taf. 266, *t-x*; 267).

Наконечники ремней (2 шт.) имеют вытянуто-заостренную форму, верхний край прямой, нижний заострен, обратная сторона плоская, фон углублен, основа орнаментальной композиции – ленточное плетение, в составе которого имеются ромбы, в нижней части – маска животного в фас. Крепление в виде штифтов с шайбочками или с использованием подложенной дублирующей пластины. Размер – 3.9 × 1 см (рис. 2, 1). Эти наконечники входили в состав налобного украшения. В Гнёздово обнаружено еще два аналогичных наконечника (рис. 3, 2) в кургане 74(16)1900 г. из раскопок С.И. Сергеева (Енисосова, Мурашева, 1998. С. 44. Рис. 2). Идентичный наконечник входит в состав налобного украшения схожего уздечного набора из Белоозера, находка на Крутике (рис. 3, 1). Аналогии этим наконечникам – в уздечном наборе из кургана Скопинтул в Швеции (Rydh, 1936. S. 118). Кроме того, в Гнёздово, курган 41 из раскопок В.И. Сизова 1885 г. (Сизов, 1902. Табл. III, 4), обнаружен схожий по размеру и орнаментации предмет, но он выполнен в виде сдвоенного наконечника (рис. 3, 3). Аналогичный – в уздечном наборе из Борре (Müller-Wille, 1986. S. 159).

Налобная подвеска (1 шт.) в виде головы дракона имеет плоскую обратную сторону, углубленный фон, голова с заостренными ушками, глазами с выделенными надбровными дугами и подчеркнутыми ноздрями. Вся поверхность покрыта плетеным ленточным орнаментом. Обратная сто-

рона головки полая, и в центре на штанге свободно закреплена нижняя челюсть, которая при движении лошади имитировала разевающуюся пасть. Между ушей головки расположено крепление в виде выступа с петлей, в которую пропущена штанга. Подвеска во всех случаях прикреплялась к квадратной накладке с выпуклой полусферой, которая с одной стороны имеет две петли, через которые и пропущена штанга. Размер – 3.1 × 1.8 см (рис. 2, 1).

Зооморфные подвески к ремням оголовья – интересная группа предметов, так как не только является убедительным свидетельством характера ремennого набора в составе погребального инвентаря, но и выражением культурных традиций тех или иных регионов. Своеобразная уникальность этих подвесок заключается в том, что, являясь примером скандинавского орнаментального стиля Борре, подобные предметы до настоящего времени не отмечены на территории Скандинавии.

Нам известно три случая обнаружения идентичных привесок на территории Древней Руси, которые происходят из района Белоозера (рис. 3, 4), Гнёздово и Вологодской области. Единственным отличием является отсутствие нижней челюсти подвески-головки из Гнёздово, которая могла быть утрачена в древности.

Еще один вид привески в виде головы дракона, иной по исполнению, но схожий по сути, происходит из кургана 706, исследованного возле с. Шугорь А.С. Уваровым. Размер головки достигает 7.1 × 2.2 см, т.е. почти в 2 раза больше гнёздовской. Она также выполнена из медного сплава, покрыта позолотой и украшена рельефным ленточным плетением. Челюсти дракона сомкнуты и с обратной стороны имеют ленточное оформление по краям. Четко выделяются зубы оскаленной пасти. Голова имеет также закругленные и приподнятые уши, миндалевидные глаза с подчеркнутыми бровями и надбровными дугами. В центре головки расположена дополнительная маска с круглыми глазами и раскрытой пастью. К подвеске примыкает подпрямоугольная орнаментированная пластина. На краю пластины помещено еще одно характерное изображение головки животного в фас. Подобные миниатюрные головки зафиксированы на квадратных позолоченных накладках в стиле Борре, широко представленных как в Скандинавии, так и в Гнёздово и ряде других древнерусских памятников. С обратной стороны на пластине фиксируются следы четырех заклепок, при помощи которых она и прикреплялась к кожаной основе. Сама головка полая и имеет вид своеобразной коробочки. Часть нижней пластины утрачена (рис. 3, 5).

К сожалению, установить точно, откуда пришли на территорию Древней Руси или кем были произведены описанные привески, не представля-

ется возможным. На мой взгляд, характер орнамента и качество исполнения свидетельствуют скорее всего о том, что это продукт скандинавских мастеров. Смущает лишь тот факт, что подобные “свободные” привески не характерны для территории Скандинавии. Вероятно, перед нами своеобразный синкретизм скандинавской школы производства ременной уздечной гарнитуры и идей, подсмотренных мастерами на Востоке или в Венгрии, где разнообразные “свободно” свисающие привески достаточно распространены. В качестве примера можно указать на схожие по типу накладки, относящиеся, правда, к немного более позднему времени, обнаруженные в составе уздечных наборов в погребениях по обряду труположения *in situ* у с. Ново-Каменка, Первоконстантиновка (Кубышев, Орлов, 1982. С. 238–246), Новомихайловка в Херсонской области (Толчко, 1999. С. 69) или набор из Гаевки (Кирпичников, 1973. С. 26–28). В Венгрии подобный элемент украшения уздечного набора происходит, предположительно, из мужского погребения высокого социального статуса (The ancient Hungarians, 1996. P. 393, 394. Fig. 3).

Неясность принадлежности рассматриваемого оголовья из Гнёздово к конкретному курганному комплексу оставляла нерешенной серию вопросов о дате набора, возможном происхождении, а также погребальном обряде кургана, в котором он мог бы содержаться. До настоящего времени существовало две версии принадлежности узды к определенному курганному комплексу. Первая связывает происхождение этой уздечки с неким погребением по обряду труположения. На это указывает превосходная сохранность кожаных ремней и отсутствие следов пребывания их в огне. Это наиболее простая версия, так как опирается исключительно на визуальную оценку состояния предмета и на публикацию А.А. Спицына, где находка внесена в список предметов из разрушенных курганов – так называемый комплекс № 97 (Спицын, 1905. С. 54).

По второй версии, уздечка могла происходить из кургана 65(7) 1900 г., сооруженного по обряду трупосожжения в несколько этапов. Однако среди погребального инвентаря находилась серия предметов, не побывавших в огне. К такому выводу можно прийти, внимательно ознакомившись с материалами дневниковых записей и отчетов, предоставленных С.И. Сергеевым в Археологическую комиссию. Впервые эта точка зрения была высказана В.А. Булкиным. Ссылаясь на публикацию А.А. Спицына, автор дал описание кургана, особенности его конструкции и сооружения. Анализируя состав инвентаря этого погребения, он пришел к выводу о том, что погребение, вероятнее всего, было совершенно в лагере, с последующим размещением инвентаря, в частности котла с головой барана и шерстью, уздечки, стремяни



Рис. 3. Ременные наконечники (1–3) и налобные украшения (4, 5): 1, 4 – Белоозеро, случайная находка; 2 – курган 74(16) 1900 г. из раскопок С.И. Сергеева в Гнёздово; 3 – курган 41 1885 г. из раскопок В.И. Сизова в Гнёздово; 5 – курган 706 у с. Шугорь из раскопок А.С. Уварова.

и топора, уже после прогорания погребального костра. По мнению автора, погребение было женским и скорее всего одиночным, дата его сооружения определена в рамках второй половины X – первой половины XI в. (Булкин, 1975. С. 81–84).

В этой ситуации необходимо обратиться к первоисточникам и более детально разобраться с версией о происхождении уздечки, опираясь на полевые описи и дневники С.И. Сергеева, и сравнить их с более поздней публикацией А.А. Спицына. На первый взгляд разногласий в описании кургана нет. Однако список находок С.И. Сергеева, в отличие от А.А. Спицына, не включил в описание погребения, а дал отдельно. Сравнивая описание предметов в публикации А.А. Спицына, входящих в состав этого кургана, с дневниковой записью С.И. Сергеева, сделанной им самим о

кургане 7, и описью, которую он сдал в архив, можно обнаружить следующую деталь. В описи под номерами 52 и 53 фигурируют следующие предметы, обнаруженные в кострище кургана: “№ 52 – бляшка медная с рисунками от ремня уздечного; № 53 – бляшка бронзовая (с рисунком человеческого лица и 4-мя шпеньками)” (Архив ИИМК. 1899. Д. 106. Л. 39 об.–40 об.). Это дает нам указание на бляшки от некоего уздечного набора, обнаруженного рядом ранее. В своей публикации А.А. Спицын не упустил из внимания эти бляшки, однако не опубликовал их рисунки, отослав читателя к монографии В.И. Сизова, где были опубликованы фототипии вещей (Сизов, 1902. Табл. XII, 1). На указанной таблице под этим номером – как раз изображение бляшки уздечного набора из “комплекса № 97”.

Далее в той же описи под номерами 19–21 зафиксированы следующие находки: “№ 19 – часть уздечки и куски от нее, украшены бляшками с узором и фигуркой звериной головы; № 20 – топор; № 21 – стремя”. Рядом с ними сделана приписка рукой Сергеева С.И. о том, что эти вещи происходят “из траншеи балластного карьера рядом с курганом № 7, земля из которого заготовлена для насыпки в вагоны” (Архив ИИМК. 1899. Д. 106. Л. 39 об.–40 об.). В описании самого кургана в дневнике четко указано, что он потревожен с южной стороны траншеей. Вполне очевидно, что именно из этой траншеи и происходят находки топора, стремени и уздечки, аналогичные бляшки которой были обнаружены С.И. Сергеевым в процессе раскопок кургана 7.

Совокупность изложенных фактов может уверенно свидетельствовать в пользу принадлежности уздечки к кургану 65(7) 1900 г., который располагался в Центральной курганной группе. Он был сооружен в несколько приемов и содержал многочисленный инвентарь погребения по обряду трупосожжения, которое было произведено на месте возведения насыпи. В диаметре курган достигал 27,6, а в высоту 1,7 м. Его вершина представляла собой плоскую площадку, склоны были крутыми.

Курган возводился в два этапа. Первоначально была сооружена площадка на подсыпке, которая послужила основанием будущей насыпи. На подсыпке высотой 70–80 см и было впоследствии произведено сожжение. Опираясь на список находок из этого кургана, можно предположить присутствие погребальной ладьи, в которую был положен умерший или умершая. На это указывают находки целых корабельных заклепок общим количеством до 200, длинных гвоздей – 4 (Стальсберг, 1998. С. 279). Кроме того, С.И. Сергеев упоминает о большом количестве обломков в виде стержней и кусков железа на кострище. Дополнительным свидетельством может служить оваль-

ная форма кострища, которая достигала в длину 17 и в ширину 10,5 м. В ладью или около нее были помещены жертвенные животные и птицы в следующем сочетании: конь, птица, баран. Они реконструируются на основании обожженных и необожженных костных останков. Известно, что животные в скандинавском погребальном обряде выполняли функцию медиаторов или сопровождающих в потусторонний мир. Кроме того, части необожженных костей могли быть и остатками ритуального пира.

После сожжения ладьи с погребенными и разнообразным инвентарем на кострище был зарезан баран, голову которого положили в медный котел. Вокруг котла установили три урны с пережженными костями и кусками гребня. Котел и урны стояли на шкуре барана, на которую дополнительно бросили железную гривну с привесками, ткань (обрывки золотой канители) и цепочку. Вероятно, в это же время в южную часть на кострище были положены уздечка, топор и стремя.

Все находки, согласно дневниковым записям, происходят из южного сектора кургана. Этот сектор и был потревожен траншеей балластного карьера на 1 или 2 (здесь данные в дневнике и описи расходятся) сажени, что равняется 2,1 или 4,3 м. Скорее всего уздечка, топор и стремя могли попасть в траншею из погребального инвентаря. В данной работе я придерживаюсь второй версии и включаю их в комплекс предметов, которые происходят из кургана 65(7). (рис. 1, 2). В пользу этого свидетельствует и схожий с другими гнездовскими курганами погребальный обряд, когда вещи помещались на кострище уже после сожжения. В качестве примера можно привести курган 41 из раскопок В.И. Сизова в Центральной курганной группе 1885 г. (Ширинский, 1999. С. 105–107). Подобная ситуация наблюдается и в кургане 74(16) 1900 г. из раскопок С.И. Сергеева и ряде других (Спицын, 1905. С. 46–48).

Комплекс находок из кургана 65(7) представлен разнообразными предметами (табл. 1). Все они в совокупности (топор, стремя, уздечный набор, бусы, овальная фибула и пр.) позволяют предположить парный характер погребения – мужчина и женщина. В.А. Булкин склоняется к версии о женском погребении. В этом вопросе автор ссылается на то, что подобные вещи могли встречаться как в мужских, так и в женских (Булкин, 1975. С. 83). На мой взгляд, погребение было скорее всего парным, так как уздечный набор и топор – предметы, характерные для погребения мужчины.

Курган 65(7) можно сравнить с некоторыми большими курганами Северной Европы. В Скандинавии подобные курганы связывают с “королевскими”, “княжескими” или погребениями “малых конунгов” (Борре, Адельсо, Упсала, Йеллинг и

Таблица 1. Комплекс находок кургана 65(7) 1900 г., Гнёздово

Описание и предметы в кургане	Характеристика	Датировка
Форма	Круглый	
Вершина	Плоская	
Диаметр	27.69 м	
Высота	1.78 м	
Кострище	17 × 10.5 м	
Обряд	Трупосожжение	
Погребенные	Мужчина + женщина	
Группа	Центральная группа	
Кости человека	+	
Кости лошади	+	
Кости барана	+	
Кости птицы	+	
Обожженные кости	+	
Котел листовой медного сплава	С головой барана и шерстью	
Уздечка	+	Конец IX – начало X в.
Стремена	+	IX – начало XI в.
Топор	2 шт.?	X – начало XI в.
Заклепки корабельные	200 шт.	Конец IX – конец X в.
Горшки круговые	3 шт.	Не ранее 30/50 годов X в.
Бусы	+	Середина – вторая половина X в.
Фибулы	Скандинавского типа 51	
Гривны	+	Конец IX – начало X в.
Гребни	2 шт.	IX–X в.
Пряслица красного и серого шифера	2	Не ранее середины X в.
Шипы ледоходные конские	+	
Ларец, сундук	+	
Кресало	+	
Оселок	2–3 шт	
Гвозди	+	
Гирьки	+	
Весы		
Поясной набор	+?	
Ткань	+	
Пуговицы	+	
Слитки серебра и золота	+	
Слитки стекла	+	
Кольцо серебряное	+	
Жгуты из серебряной проволоки	+	
Подвеска медного сплава	+	
Подвеска медного сплава в виде колокольчика	+	
Игла с ушком	+	

Таблица 2. Сравнение курганов из Борре 1852 г., Адельсо 1919 г. с курганом 65(7) 1900 г. из Гнёздово*

	Борре	Аделью	Гнёздово
Диаметр, м	50	22	27.65
Высота, м	9	3	1.78
Обряд	Трупосожжение	Трупосожжение	Трупосожжение
Погребенные		м/ж	м/ж
Дополнительные конструкции		Каменное перекрытие	
Кости человека	+	+	+
Кости лошади	+	+	+
Кости барана		+	+
Кости птицы			+
Кости быка		+	
Кости собаки	+	+	
Обожженные кости	+	+	+
Уздечка	+	+	+
Шипы ледоходные конские	+		+
Стремена	+		+
Удила	+		
Седло	+		
Топор	+		+
Скрамасакс	+		
Котел	?	С бараном	С бараном
Заклепки/Корабль	+	+	20 шт
Гвозди		+	+
Поясной набор		+	
Гривны		+?	
Горшки и т.п.	?	+	+
Бусы	+	+	+
Фибулы			+
Гребни		+	+
Слитки серебра и золота		+	+
Слитки стекла			+
Сундук	+	+	+
Оселок			+
Кресало			+
Пряслица	+		+
Ткань		+	+
Пуговицы			+
Монеты		+	
Гирьки			+
Прочее	+	+	+

* Темными горизонтальными полосками выделены идентичные для всех курганов в целом позиции по особенностям конструкции и предметов, обнаруженных в погребениях.

пр.). В Норвегии и Швеции насчитывается около 550 подобных насыпей. Связь эта отмечена многими исследователями (Петрухин, 1998. С. 361–369).

Для более детального сравнения можно привести в качестве примеров курганы из Борре и Адельсо. Подобный выбор обусловлен наличием

в их составе, кроме всего, уздечных наборов с аналогичными накладками на кожаные ремни оголовья (табл. 2).

По размеру близок к гнёздовскому курган из Адельсо – его диаметр колебался в пределах 22–23 м, при высоте 3 м. Курган из Борре имел более

внушительные размеры и достигал в диаметре 50 м при высоте 9 м. Для всех трех курганов зафиксирован обряд трупосожжения в ладье, с сопровождением жертвенными животными – лошадьми, собаками, птицей и др. Для всех погребений характерно размещение на кострище после совершения сожжения предметов, не побывавших в огне. В курганах из Адельсо и Гнёздово на кострище были помещены котлы вместе с фрагментами барана и шкурой. В Адельсо в котле присутствуют даже фрагменты человеческих волос – ритуальная жертва от живых мертвому. На кострище обнаружены и аналогичные по набору накладок ремни оголовий – уздечные наборы. Во всяком случае, в Борре это совершенно очевидно, так как здесь сохранились фрагменты кожаных ремней, так же как в Гнёздово. Имеются и другие предметы, общие для всех трех погребений, – фрагменты золотого позумента одежды, бусы, гребни, пряслица, фрагменты сундуков, гривны, в двух случаях (Борре, Гнёздово) обнаружен топор и металлические оковки щита и др. Конское снаряжение в Гнёздово и Борре также представлено находками стремян. Кроме того, в Борре обнаружены фрагменты повозки. Во всех курганах погребения были парными или имели более двух человек, но обязательным во всех случаях было присутствие мужчины и женщины. Подобная ситуация еще раз доказывает, что в Гнёздово имеются курганы, тесно связанные погребальной традицией с курганами Средней Швеции и Норвегии. Вероятно, не следует отрицать и особый статус погребенных в кургане 65 (7) людей.

Одним из ярких литературных примеров, иллюстрирующих особую связь больших курганов и конского снаряжения, можно найти в саге об “Эгиле Одноруком и Асмунде Убийце Берсерков”, где повествуется о встрече Асмунда и Арана, последний был сыном конунга Татари. Он внезапно умирает, и Асмунд, согласно договору, сооружает погребение. Тело по обычаю обрядили и возле него разместили коня вместе с уздой и седлом, а также стяги и оружие, сокола и пса, которые принадлежали покойному. Аран был посажен в кресло в полном воинском облачении. Очевидно, что речь идет о погребении по обряду трупоположения в камере. Однако для нас важным является подтверждение наличия конской сбруи, в составе погребения знатного человека, имевшего особый социальный статус или наделенного властью.

Датировать уверенно курганы из Гнёздово – задача крайне сложная, тем более что преобладающим был обряд трупосожжения, при котором значительная часть комплекса либо утрачивается, либо оказывается фрагментированной, что затрудняет точное определение даты его сооружения. В большинстве случаев предметы позволяют нам датировать само погребение только в рамках

столетия. Особенно важно датирование курганных комплексов в свете проблемы нижней даты начала существования Гнёздовского археологического комплекса, а также времени сооружения, так называемых больших курганов, к которым относится и комплекс 65(7) 1900 г.

В нашем распоряжении имеется серия предметов из этого погребения, которая может уточнить время сооружения кургана, вернее, периода, раннее которого он не мог быть сооружен. Опираясь на типологию предметов вооружения и снаряжения коня и всадника, разработанную А.Н. Кирпичниковым, мы можем датировать стремяна или стремя, а также топор, которые обнаружены в траншее балластного карьера. Топор относится к типу IV и датируется X – началом XI в. (Кирпичников, 1966. С. 29). Все стремяна, которые происходят с территории Гнёздовского археологического комплекса, относятся к типу I по А.Н. Кирпичникову и существуют в рамках IX – начала XI в. (Новиков, 2004. С. 22).

Железная гривна и кресаловидная привеска имеют широкие рамки бытования. Наибольшая частота применения железных гривен выпадает на конец IX – начало X в с последующим повсеместным использованием в течении столетия (Новикова, 1991. С. 175). Кресаловидная привеска относится к наиболее распространенному в Скандинавии типу амулетов. Подобные привески существуют от второй половины IX – начала X в. вплоть до середины XI в. (Новикова, 1991. С. 185). В составе инвентаря обнаружено пряслице розового или красного шифера. Подобные пряслица, согласно исследованию Б.А. Рыбакова, распространяются на территории Древней Руси не ранее середины X в. (1948. С. 194–198).

В статье о гнёздовских бусах обращено внимание на 6–8 экз. стеклянных бус из этого комплекса. Авторы отметили их явное скандинавское происхождение и датировали серединой – второй половиной X в., но не позднее первой четверти XI в. (Лихтер, Щапова, 1991. С. 252). На фрагментах двух или более роговых гребней отчетливо виден орнамент в виде косых ромбов, выполненных двойной линией и дополнительной насечкой. Этот орнамент и форма обломков соответствуют гребням второй группы, особенно характерным для горизонта “Д” Старой Ладоги. О.И. Давидан отмечала орнамент таких гребней и датировала их IX–X вв., указав на большое количество подобных находок на памятниках Древней Руси, Швеции, Польши и Германии (1968. С. 100, 101). Важным хронологическим свидетельством являются обломки бронзовой позолоченной овальной двухскорлупной фибулы. Они относятся к фибуле одного из вариантов типа 51 по Я. Петерсену. Оформление бортика соответствует оформлению овальных фибул типа 51 или 52/55, точнее,

их вариантов, характерных для позднего периода Бирки, т.е. начала X – третьей четверти X в. (Jansson, 1985. P. 105). Важно подчеркнуть, что присутствие овальных фибул этого типа – веское свидетельство в пользу скандинавского происхождения погребенных (Жарнов, 1991. С. 213).

Упомянутые ранее и во многом схожие по конструкции и составу инвентаря, а также присутствию аналогичных элементов уздечного набора курганы Борре и Адельсо также могут послужить дополнительным основанием датирования комплекса кургана в Гнёздово. Курган из Адельсо датируется по находкам концом IX – началом X в. (Rydh, 1936. S. 218). Курган из Борре, опираясь на дендродаты, принято относить, как уже говорилось, к первой половине X в. (Müller-Wille, 2001. S. 246). Сравнительное сопоставление периодов бытования отдельных предметов, среди которых наиболее важны керамика, шиферные пряслица, овальные фибулы, гребни и стеклянные бусы, позволяет с определенной долей вероятности датировать гнёздовский комплекс кургана 65(7) 1900 г. серединой или третьей четвертью X в.

В заключении хотелось бы отметить, что находка уздечки в рассматриваемом кургане не является единичным случаем, хотя совокупная сохранность кожаных ремней и особого налобного украшения делает ее уникальной. К списку подобных уздечек можно привлечь отдельные находки налобных украшений и накладок с Белоозера и из Вологодской области. В этот список можно включить редкие по красоте и имеющие прямые аналогии уздечкам в курганах Борре, Гокстад и Адельсо оголовья из гнёздовских курганов 16(74) 1901 г. из раскопок С.И. Сергеева и 12 1905 г. из раскопок И.С. Абрамова. Кроме того можно отметить уздечные наборы из кургана на погосте Бежецы в Тверской области (Исланова и др., 2005. С. 76) и в составе клада на городище Супруты в Тульской области (Изюмова, 2002. С. 89–91). В общей сложности на территории Древней Руси было обнаружено около 34 наборов оголовий, относящихся к так называемому скандинавскому типу, среди которых около 20, как уже говорилось, происходят из Гнёздова.

Представляется возможным связывать большинство подобных находок с присутствием на территории Древней Руси выходцев из Скандинавии, обладавших особым социальным статусом или наделенных властными полномочиями. Все наборы за редкими исключениями могут быть отнесены ко второй четверти – концу X в.

Автор приносит свою благодарность Т.А. Пушкиной за помощь в подготовке статьи и С.С. Зозуле за предоставленные фотоматериалы.

СПИСОК ЛИТЕРАТУРЫ

- Булкин В.А. Курган 7 из раскопок С.И. Сергеева в Гнёздове // КСИА. 1975. Вып. 144.
- Давидан О.И. К вопросу о происхождении и датировке ранних гребенок Старой Ладogi // АСГЭ. 1968. Вып. 10.
- Енисова Н.В., Мурашева В.В. Технология производства Гнёздовской ременной гарнитуры // Тр. ГИМ. 1998. Вып. 96.
- Енисова Н.В. Ювелирное производство Гнёздова (по материалам курганов и поселения): Дис. ... канд. ист. наук. Т. I. М., 1999.
- Жарнов Ю.Э. Женские скандинавские погребения в Гнёздове // Смоленск и Гнёздово (к истории древнерусского города). М., 1991.
- Изюмова С.А. Супрутский клад 1969 г. // Н.И. Троицкий и современные исследования историко-культурного наследия центральной России. Тула, 2002.
- Исланова И.В., Крымков Е.Ю., Романов В.В. Варяги на Верхней Волге (новые находки) // Русь в IX–XIV вв. ках. Взаимодействие Севера и Юга. М., 2005.
- Кирпичников А.Н. Древнерусское оружие. Копья, сулицы, боевые топоры, булавы, кистени IX–XIII вв. Вып. 2. (САИ; Вып. Е1–36).
- Кирпичников А.Н. Снаряжение всадника и верхового коня на Руси IX–XIII вв. л., 1973. (САИ; Вып. Е1–36).
- Кубышев А.И., Орлов Р.С. Уздечный набор XI в. из Ново-Каменки // СА. 1982. № 1.
- Лихтер Ю.А. Шапова Ю.Л. Гнёздовские бусы. По материалам раскопок курганов и поселения // Смоленск и Гнёздово (к истории древнерусского города). М., 1991.
- Мурашева В.В. Древнерусские ременные наборные украшения (X–XIII вв.). М., 2000.
- Мурашева В.В. Скандинавские наборные ременные накладки с территории Древней Руси // Историческая археология. Традиции и перспективы. М., 1998.
- Новиков В.В. Снаряжение коня и всадника по материалам Гнёздовского археологического комплекса: Дипломная работа. М., 2004.
- Новикова Г.Л. Скандинавские амулеты из Гнёздова // Смоленск и Гнёздово (к истории древнерусского города). М., 1991.
- Петрухин В.Я. Большие курганы Руси и северной Европы. К проблеме этнокультурных связей в ранне-средневековый период // Историческая археология. Традиция и перспективы. М., 1998.
- Рыбаков Б.А. Ремесло Древней Руси. Л., 1948.
- Сизов В.И. Курганы Смоленской губернии. Вып. 1: Гнёздовский могильник близ Смоленска // МАР. 1902. № 28.
- Спицын А.А. Гнёздовские курганы в раскопках С.И. Сергеева // ИАК. 1905. Вып. 15.
- Спицын А.А. Отчет о раскопках, произведенных в 1905 г. И.С. Абрамовым в Смоленской губернии // ЗОРСА РАО. СПб., 1906. Т. VIII. Вып. 1.
- Стальсберг А. О скандинавских погребениях с лодками эпохи викингов на территории Древней Руси // Историческая археология. Традиция и перспективы. М., 1998.
- Ширинский С.С. Указатель материалов курганов, исследованных В.И. Сизовым у Гнёздова в 1881–1901 гг. // Гнёздовский могильник. Археологические

- раскопки 1874–1901 гг. (по материалам ГИМ). Ч. 1. М., 1999. (Тр. ГИМ; XXXVI. Памятники культуры).
- Jansson.* Ovals spanbucklor // *Archaeological Studies* Uppsala University Institute of North European Archaeology. Aun 7. Uppsala, 1985.
- Müller-Wille M.* Bild und Bildtrager. Beispiele im Borre- und Jellingestil // *Zum Problem der Deutung frühmittelalterlicher Bildinhalte*. Marburg, 1986.
- Müller-Wille M.* Tierstile des 8.–12. Jhrs. im Norden Europas. Dendrochronologie und kunsthistorische Einordnung // *Tier. Menschen. Götter. Wikingerzeitliche Kunststile und ihre neuzeitliche Rezeption*. Göttingen, 2001.
- Rydh H.* Forhistoriska undersökningar på Adelsö. Stockholm, 1936.
- Stenberger M.* Das Graberfeld bei Ihre im Kirchspiel Hellvi auf Gotland // *Acta Archaeologica*. V. XXXII. Kopenhagen, 1961.
- The ancient Hungarians*. Budapest, 1996.
- Thunmark-Nylen L.* Die Wikingerzeit Gotlands. Stockholm, 1998.
- Wilson M.D.* Ole Klindt-Jensen, Viking Art. L., 1980.
- Wamers E.* König im Grenzland // *Acta Archaeologica*. H. 65. Kobenhavn, 1994.

Bridle set from S.I. Sergeev's excavations at Gnezdovo

V. V. Novikov

Summary

The article presents the results of investigating a leather headpiece with metal mounts from Gnezdovo. The bridle and its elements are described in detail; the article also reviews the Borre ornamental style, characterized by abundant metal mounts with decoration. Several analogies from Ancient Rus, Middle Sweden and Norway are given. Archive materials and diaries allowed to conclude that the bridle set comes from kurgan 65(7) excavated by S.I. Sergeev in 1900. On the basis of associated items, the kurgan complex can be dated to the middle or the third quarter of the 10th c.