

1100
лет

СМОЛЕНСК

A stylized, high-contrast silhouette of the Smolensk cityscape. The buildings are rendered in solid black against a light, textured background. On the left, a church with several onion domes is prominent. To the right, a tall, thin tower with a cross on top stands out. The foreground shows a dark, reflective surface with light-colored, irregular shapes that suggest reflections or water. The overall style is graphic and minimalist.

Е. А. ШМИДТ

**АРХЕОЛОГИЧЕСКИЕ ПАМЯТНИКИ ПЕРИОДА
ВОЗНИКНОВЕНИЯ ГОРОДА СМОЛЕНСКА**

Уже многие годы идут научные споры о времени и месте возникновения древнего города Смоленска. Решение этих вопросов является одной из актуальных задач, поставленных перед местными историками. К сожалению, письменные источники не дают четкого ответа на эти вопросы, так как сведения в них весьма скудные, а иногда разноречивые, да и не все они могут быть признаны вполне достоверными. Этим в значительной степени можно объяснить расхождение точек зрения у исследователей древнейшего прошлого города Смоленска. Так, одни из них считают, что Смоленск как город возник в конце IX — начале X века¹, а другие относят время его возникновения к середине I тысячелетия н. э. и высказывают предположение, что возможно он и того древнее². Нет единства взглядов и о первичном месте возникновения древнего города Смоленска. Долгое время в науке господствовало мнение о том, что первоначальным местом Смоленска было Гнездово³.

Наряду с этим существовало мнение о возникновении древнейшего города на территории современного Смоленска⁴. Исследования последних лет, проведенные Д. А. Авдусиным, дали значительный материал и позволили ему подкрепить точку зрения о возникновении города на его нынешнем месте⁵.

Однако, в науке существует и еще одно мнение, представители которого считают, что существовало параллельно два древнейших поселения городского типа и в Гнездове и в Смоленске⁶.

¹ Д. А. Авдусин. Возникновение Смоленска, Смол. книжн. издат., 1957, стр. 14, 37.

² Д. П. Маковский. Когда возник Смоленск. «Рабочий путь», № 201 от 27 августа 1963 г.

³ В. И. Сизов. Курганы Смоленской губернии, СПб, 1902, стр. 4. А. А. Спицын. Гнездовские курганы в раскопках С. И. Сергеева. Известия археологической комиссии, вып. 15, СПб, 1905, стр. 7.

⁴ С. П. Писарев. Княжеская местность и храм князей в Смоленске, См., 1894, стр. 12 и др.

⁵ Д. А. Авдусин. Возникновение Смоленска, стр. 25 и след.

⁶ Б. А. Рыбаков. Обзор общих явлений русской истории IX — середины XIII века, «Вопросы истории», № 4, 1962, стр. 37.

Недостаточность сведений письменных источников об истории города Смоленска в наиболее древний период заставляла исследователей как в прошлом, так и ныне обращаться к материалам археологическим. Возможность археологии в решении этих спорных вопросов трудно переоценить. Однако, в силу целого ряда причин раскопки наиболее древнего ядра самого города пока не дали достаточного количества материалов и не вынесли своего решительного суждения по интересующим нас вопросам.

В археологической литературе есть указания о наличии на территории города Смоленска нескольких городищ (Соборный холм, Рачевка, Лестровка), заселенных в VI—VIII вв. н. э.⁷

Такая датировка этих городищ обосновывалась А. Н. Лявданским находками обломков глиняной посуды, изготовленной без применения гончарного круга. Однако, привлекая этот литературный материал, необходимо иметь в виду следующее.

Во-первых, А. Н. Лявданский при опубликовании этих материалов пользовался хронологической шкалой городищ, предложенной А. А. Спицыным, по которой городища с лепной керамикой относились к VI—VIII вв., то есть к периоду дославянского, в число таких памятников А. А. Спицын включал и городища «дьякова типа»⁸. Это положение было ошибочным и большинство городищ, относимых им к этому времени, при дальнейших исследованиях оказались значительно более древними и содержали слои раннего железного века, то есть второй половины I тысячелетия до н. э.

Во-вторых, отнесение весьма различной лепной керамики смоленских городищ А. Н. Лявданским к VI—VIII вв. н. э. не имеет серьезного обоснования. Его утверждения относятся к тому времени, когда древняя керамика Смоленщины еще не была изучена, тогда еще не были выделены ее различные типы и не была создана хронологическая шкала лепной неорнаментированной посуды.

Обследование городища на Лестровке, проведенное нами в 1963 году, выявило керамику и некоторые другие материалы, которые дают основание датировать это городище рубежом н. э. или первыми веками н. э., причем характер оборонительных сооружений и площадки, а также слабая мощность культурного слоя говорят о том, что городище было заселено весьма короткий промежуток времени, после чего было заброшено и не имеет никаких напластований вплоть до XIX в. Другими словами, оно не имеет никакого прямого отношения к возникновению города Смоленска.

К сожалению, городище на Рачевке полностью уничтожено, а вещественные материалы в музее не сохранились, но исходя

⁷ А. Н. Лявданский. Некоторые данные о городищах Смоленской губернии. Научные Известия Смоленского государственного университета, т. III, вып. 3, См., 1926, стр. 203—209, стр. 183 и след.

⁸ А. Н. Лявданский. Некоторые данные о городищах..., стр. 183.

даже из краткой публикации А. Н. Лявданского⁹ и тех аналогий, которые он приводит для керамики с этого городища, можно говорить, что этот памятник относится, скорее всего, к культуре верхнеднепровских городищ с гладкостенной слабопрофилированной керамикой и может датироваться временем не позднее III—IV вв. н. э.

Сказать что-либо определенное о лепной керамике, найденной на Соборном холме, сейчас весьма затруднительно, так как этот материал не сохранился, но если принять во внимание наблюдение А. Н. Лявданского, что груболепная посуда была «типа Лахтеевского городища» и что он считал все три смоленских городища одновременными¹⁰, то скорее всего и здесь мы имеем дело с остатками поселения более раннего.

Археологические раскопки последних лет, в пределах современного города Смоленска, дали значительные материалы к истории древнего Смоленска, начиная с XI века¹¹, однако, из-за отсутствия более древних слоев они не дают ответа на вышепоставленные вопросы.

В связи с этим встает необходимость в изучении не только непосредственно территории древнего города, но и более значительного района вокруг города с тем, чтобы составить полную картину археологических источников и на их основе решать вопрос о заселении Поднепровья в районе города Смоленска во второй половине I тысячелетия н. э. Кроме того, эти вещественные источники, несомненно, помогут реконструировать уровень развития производительных сил этого времени и наличия предпосылок для возникновения поселений городского типа и дадут ответ на некоторые вопросы этнической истории смоленских кривичей.

I.

Рассматриваемый нами район охватывает пространство вокруг города Смоленска, примерно, в радиусе 15—20 км. Сюда входят, главным образом, участки по Днепру выше Смоленска на восток до ст. Соколя гора и ниже Смоленска на запад до ст. Катънь. На этом протяжении в Днепр впадают следующие значительные речки: Дресна, Колодня, Стабна, Вязовенька, Дубровенка, Ясенная, Русановка, Олыша, Белая, Катынка и Уфинья; в южном направлении кроме бассейна собственно Днепра, захватывается небольшой участок бассейна р. Сожа от истоков до села Кощина, а на севере включены участки водораздела между Днепром и Зап. Двиной и некоторые притоки реки Каспли: Пениснаръ и Удра (См. схему, рис. 1).

⁹ А. Н. Лявданский. Некоторые данные о городищах..., стр. 203—205.

¹⁰ Там же, стр. 207—208.

¹¹ Д. А. Авдусин. Возникновение Смоленска, стр. 39 и след.

Археологические раскопки вокруг города Смоленска начались во второй половине XIX века. Значительное внимание привлекло к себе Гнездово, где после находки «Гнездовского клада» металлических вещей раскопки ведутся и по сей день. Гнездово дает материалы главным образом X века, но, возможно, отдельные курганы были насыпаны и в конце IX века¹². Кроме раскопок Гнездовского могильника, в прошлом веке изучались курганы в Ямщичине¹³, где были найдены вещи с эмалью.

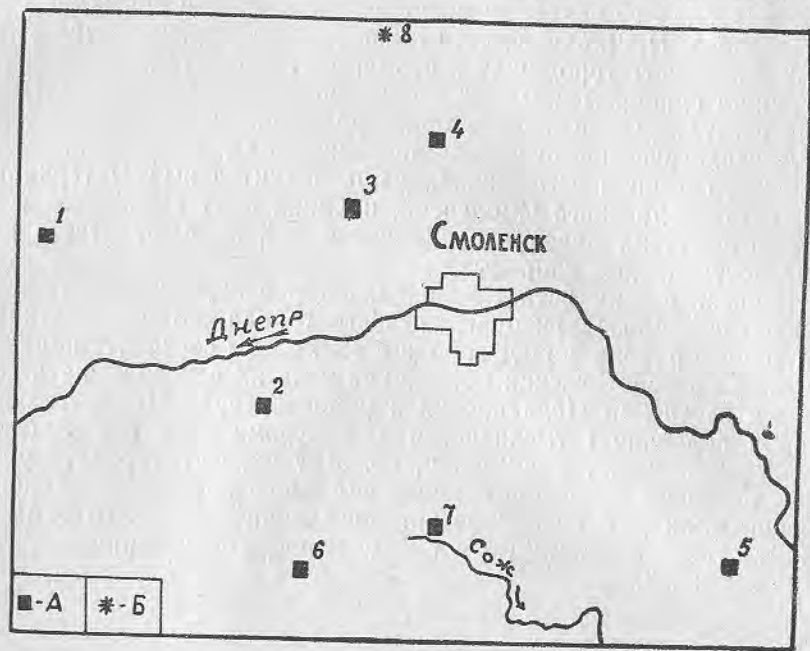


Рис. 1. Схема размещения археологических памятников V—VII вв. н. э. в районе города Смоленска.

Условные знаки: А — городища (1—у оз. Куприно, 2—у дер. Демидовки, 3—у дер. Булохи, 4—у дер. Близнаки, 5—у дер. Шапырева, 6—у дер. Кушлящины, 7—у дер. Петрова); Б — селище у оз. Пеняснарь.

Однако, сейчас невозможно определить, где располагалось урочище «Ямщичино», так как в отчетах о раскопках ничего не сказано о местоположении этого урочища, кроме указаний, что это неподалеку от Смоленска.

В начале XX века, а особенно после Великой Октябрьской революции размах археологических исследований увеличился. В это время большие работы в районе Смоленска проводил

¹² Д. А. Авдусин. Гнездовские курганы. Смолгиз, 1952, стр. 22.

¹³ Ленинградское отделение архива Института археологии Академии наук СССР, 1903, фонд ИАК, № 76.

А. Н. Лявданский¹⁴. Им, кроме трех вышеупомянутых городищ, расположенных на территории современного города, были обследованы городища: Полежанковское у пос. Новоселки, у дер. Булохи, у дер. Бурой, у дер. Новые Батеки, у дер. Верхне-Ясенной, у дер. Демидовки и ряд других. Однако, значительных раскопок на этих городищах в то время не проводилось. Одновременно с исследованием городищ проводилось более обстоятельное изучение курганов в районе города Смоленска. Раскапывались курганы по Днепру у с. Преображенского, на устье реки Дресны, на реке Полежанке (пос. Новоселки), на реке Катинке и другие. В результате раскопок курганов были получены значительные материалы VII—VIII веков н. э., которые не утратили своего значения и по сей день (к сожалению, о них мы можем судить только по публикации, так как вещественные находки не сохранились).

После Великой Отечественной войны 1941—45 гг. исследования в этом районе вокруг города Смоленска возобновились; хотя они в общем еще не достигли довоенного размаха, но дали много ценных материалов как для периода второй половины I тысячелетия н. э., так и для периода древнерусского¹⁵.

Хронологическое определение отдельных памятников в прошлом значительно затруднялось отсутствием детально разработанной классификации древнейших поселений и погребальных сооружений в связи со слабой изученностью их материальной культуры. Однако, в результате работ Славянской экспедиции АН СССР, а затем Верхнеднепровской экспедиции АН СССР под руководством члена-корреспондента АН СССР П. Н. Третьякова и работ Смоленского областного краеведческого института и музея этот пробел в некоторой степени уже восполнен для верховьев Днепра в целом¹⁶. Используя эти данные для сравнения с материалами старых публикаций и для определения коллекций, собранных ранее, удалось в какой-то степени классифицировать и памятники, расположенные вокруг

¹⁴ А. Н. Лявданский. Материалы для археологической карты Смоленской губернии, Смоленск, 1924.

Он же. Некоторые данные о городищах Смоленской губернии, 1926.

Он же. Археологические исследования на водосборах рек Сожа, Днепра и Каспли в Смоленской губ. Труды археологической комиссии БАН, т. II, Минск, 1932 (на белорусском языке).

¹⁵ Е. А. Шмидт. Археологические памятники второй половины I тысячелетия н. э. на территории Смоленской области. Материалы по изучению Смоленской области, вып. V, Смолгиз, 1963, стр. 85—128.

Он же. Длинные курганы у дер. Цурковки в Смоленском районе. «Советская археология», № 3, 1958.

В. В. Седов. Сельские поселения центральных районов Смоленской земли VIII—XIII вв. МИА, 92, М., 1960.

¹⁶ Е. А. Шмидт. Городища Смоленской области и их хронологическая классификация. Смоленский гос. пединститут, См., 1961, стр. 57—59.

П. Н. Третьяков и Е. А. Шмидт. Древние городища Смоленщины, изд. АН СССР, М.—Л., 1963.

Смоленска, выделив из них те типы, которые хронологически относятся к периоду возникновения города Смоленска или несколько предшествуют этому, но не выходят за рамки второй половины I тысячелетия н. э.

Среди этих памятников выделяются следующие типы: городища типа «Тушемля» и городища болотные, селища, длинные курганы, четырехугольные курганы и сферические курганы. Все эти типы памятников отличаются друг от друга как по некоторым особенностям культуры, так и хронологически, что в дальнейшем будет обосновано при характеристике отдельных хронологических периодов.

II.

В результате исследований, проведенных в последние годы археологической экспедицией под руководством П. Н. Третьякова, изучены совершенно новые памятники V—VII вв. н. э., получившие название городищ-святилищ и городищ-убежищ¹⁷. Эти городища имеют своеобразное устройство. Основной комплекс построек располагался по кругу на периферии площадки, а наружная стена этих построек является одновременно и стеной, к которой присыпался земляной вал внутренней системы укреплений. Кроме этих своеобразных построек, на целой группе городищ в бассейнах р. Сожа и р. Хмары были вскрыты специальные языческие святилища в виде кругов, составленных из вертикально укрепленных столбов или плах; в центре такого круга было деревянное изображение идола, возможно, главного божества. Погребальные памятники, связанные с этими городищами, найдены у дер. Акатово¹⁸ и изучены. Они являются грунтовыми могилами с трупосожжениями.

Особый характер сооружений как жилых, так и ритуальных, а также и немногочисленный инвентарь, позволили П. Н. Третьякову сделать вывод о балтийской принадлежности городищ этого типа¹⁹. Весьма убедительными являются факты, показывающие, что такого типа постройки сохраняются на этой территории до X, а возможно и XI в. н. э. и исчезают совершенно с полной ассимиляцией коренного балтийского населения славянами²⁰.

Этот тип городищ распространен и в районе города Смоленска. Весьма интересным можно считать городище у дер. Деми-

¹⁷ П. Н. Третьяков. Городища-святилища левобережной Смоленщины. «Советская археология», № 4, 1958, стр. 170—186.

П. Н. Третьяков и Е. А. Шмидт. Древние городища Смоленщины, М.—Л., 1963.

¹⁸ Е. А. Шмидт. Поле погребений и курганы у дер. Акатово Смоленской области. «Советская археология», № 4, 1962, стр. 189—196.

¹⁹ П. Н. Третьяков. Городища-святилища левобережной Смоленщины. «Советская археология», № 4, 1958, стр. 170 и след.

²⁰ П. Н. Третьяков и Е. А. Шмидт. Древние городища Смоленщины, М.—Л., 1963, стр. 39.

довки Телешовского сельсовета Смоленского района, расположенное в 12 км западнее города²¹. Оно является памятником многослойным и первоначально было заселено в середине I тысячелетия до н. э., о чем свидетельствует комплекс находок, начиная от своеобразных прямоугольных длинных построек и кончая отдельными предметами из железа, бронзы, кости и глины, что все вместе может быть отнесено только к верхнеднепровской культуре с гладкостенной слабопрофилированной керамикой раннего железного века²². На этом городище хорошо выражен слой, содержащий своеобразную посуду с ногтевыми и ямочными орнаментами и глиняными грузиками «дьякова типа», что говорит о заселении его сразу же после рубежа н. э. и в первых веках нашей эры²³. Верхний слой дает столбовые конструкции кругового характера и значительное количество разного рода предметов. Уже вскрытая часть площадки позволяет утверждать, что постройки здесь аналогичны таковым «Тушемли» или другим городищам-убежищам этого типа, исследованным в бассейне р. Сожа. Однако, если городища-святилища и городища-убежища Посожья чрезвычайно бедны вещественными находками, то городище у дер. Демидовки дало большое количество разнообразных предметов. Богатые комплексы вещей и керамики значительно дополняют наши сведения о культуре этого периода. Здесь необходимо обратить внимание на наконечники стрел, копий, топор, шпоры и другие предметы из железа (рис. 2). Круговые постройки верхнего слоя погибли в огне и судя по отдельным находкам из слоя пожара, его можно датировать V—нач. VII вв., поскольку здесь обнаружены: обломок фибулы V века и разбитый серо-лощеный гончарный сосудик «Черняховского типа» (рис. 2; 9, 14). Эту дату в значительной степени подтверждает и клад серебряных височных колец (рис. 2; 11), найденный под обгоревшими бревнами в углу постройки.

Эти новые материалы в какой-то степени дополняют и уточняют наши сведения о городищах V—VII вв. н. э., получивших условное название городищ-святилищ «Тушемля» или городищ-убежищ. Если в вопросе об этнической принадлежности этих городищ древнему балтийскому населению Смоленщины можно вполне принять точку зрения П. Н. Третьякова²⁴, то в вопросе определения времени разрушения и сожжения этих памятников для района Смоленска, по сравнению с Посожьем, видимо, будет некоторое отличие. Вполне возможно предположить, что ко-

²¹ Е. А. Шмидт. Некоторые археологические памятники Смоленщины второй половины I-го тысячелетия н. э. Материалы и исследования по археологии СССР, № 108, М., 1963, стр. 51 и след.

²² Е. А. Шмидт. Некоторые археологические памятники Смоленщины, стр. 56.

²³ Е. А. Шмидт. Указ. соч., стр. 55 и след.

²⁴ П. Н. Третьяков и Е. А. Шмидт. Древние городища Смоленщины, стр. 30.

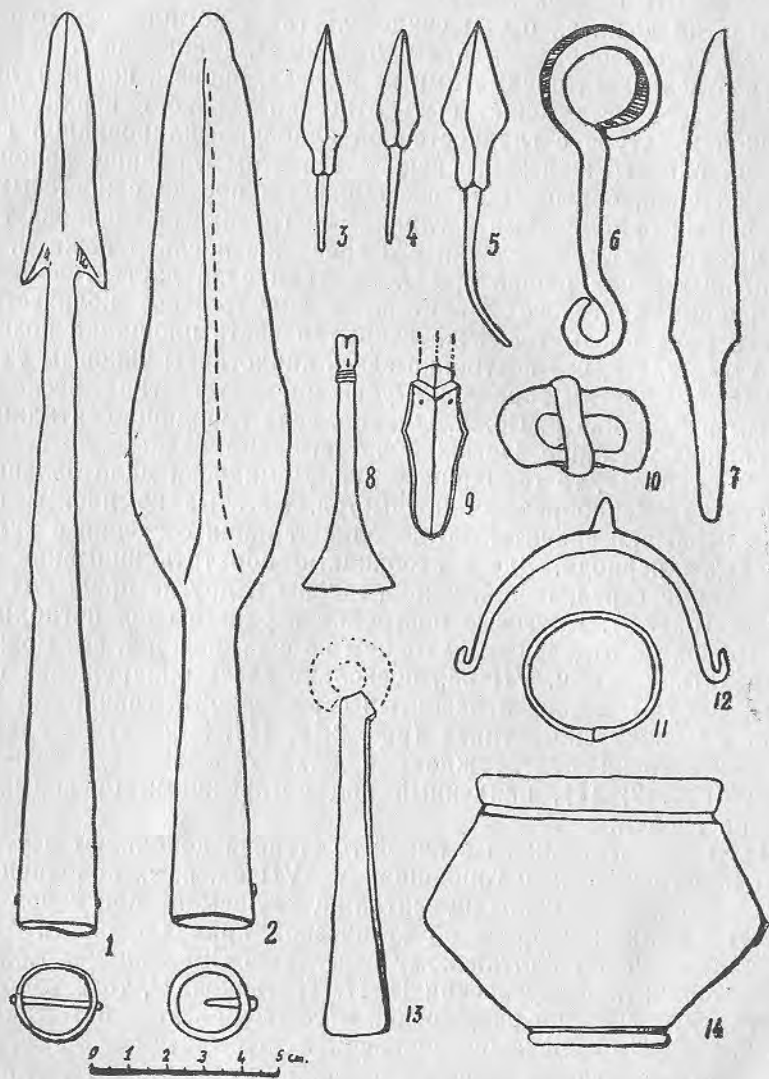


Рис. 2. Вещи из городища у дер. Демидовки.
 1, 2 — железные наконечники копий, 3—5 — железные наконечники стрел,
 6 — железные удила, 7 — железный нож, 8 — железный пинцет, 9 — обломок
 бронзовой фибулы, 10 — железная пражка, 11 — серебряное височное коль-
 цо, 12 — железная шпора, 13 — железное кресало, 14 — глиняный, серо-лоще-
 ный гончарный сосудик.

лонизация района города Смоленска началась несколько раньше, чем время истребления городищ «Тушемля», Слобода—Глушицы и др. в Посожье, определяемое П. Н. Третьяковым на основе радио-углеродного метода 960 г. ± 150 лет, где берется нижняя дата — середина IX века²⁵. Здесь, вокруг Смоленска, закрепляются значительные группы населения, оставившие длинные курганы, скорее всего во второй половине VII — начале VIII века, а их первые появления и столкновения с местным населением могли происходить и несколько ранее.

Количество городищ этого типа в районе города Смоленска невелико (см. схему, рис. 1): 5 из них расположены в бассейне Днепра, а два — в бассейне Сожа. В северной части рассматриваемого района, в бассейне Западной Двины, таких городищ не обнаружено; но зато здесь известно селище (место неукрепленного поселения) на берегу озера Пениснар, где найдена керамика тушемлинского типа.

Таким образом, исследование городищ-святилищ и городищ-убежищ даст нам картину поселений со значительными пережитками родового строя, где каждое такое городище скорее всего являлось родовым поселком. Бедность поселений металлическими изделиями и примитивность керамики не дают оснований для вывода о высоком развитии ремесла, а тем более об отделении его от земледелия. Если же принять во внимание тот факт, что эти памятники, по мнению исследователей, раскапывавших их, не являются славянскими, то станет совершенно ясно, что эти поселения не являются той основой, из которой мог возникнуть славянский торгово-ремесленный город Смоленск.

III.

Появление значительных групп нового населения с запада и юго-запада находит свое отражение в возникновении новых археологических памятников. Таковыми являются длинные курганы. Эти памятники большинством археологов рассматриваются как коллективные усыпальницы, отражающие, в виде пережитка, черты погребальной обрядности эпохи родового строя, так как в большинстве длинных курганов содержится прах трех — шести и более несомненно родственных лиц. Сооружались длинные курганы не сразу, а постепенно, в несколько приемов. Анализ остатков погребального инвентаря не дает оснований для выводов о классовой дифференциации погребенных. Если в отдельных погребениях и намечается разница в вещах, то она скорее всего объяснима семейным положением и некоторыми особенностями наряда для различных возрастных групп. Мы не будем рассматривать гипотезы о происхождении длинных курганов и решать вопрос о том, возникли ли они из

²⁵ П. Н. Третьяков и Е. А. Шмидт. Указ. соч., стр. 17.

полей погребений или из домика мертвых, так как пока еще не появилось новых данных, а старые материалы ранее были обсуждены²⁶. В опубликованных статьях, посвященных этой группе памятников, нами дана сравнительно полная их характеристика и выделены отдельные типы²⁷. Время сооружения длинных курганов определяется концом VII—IX веками. Причем в районе города Смоленска более поздних курганов этого типа не отмечено, тогда как севернее, в Демидовском районе, в длинном кургане у дер. Шугайлово найден гончарный кувшинчик, изготовленный несомненно не ранее середины X века. То есть в других отдаленных районах Смоленщины длинные курганы скорее всего насыпались значительно позднее. У самого города Смоленска они к этому времени были заменены на сферические курганы с индивидуальными погребениями. Время же наиболее ранних длинных курганов определяется по целому ряду находок (аварские оковки ремня, браслеты прибалтийского типа, венчики и др. предметы) не древнее второй половины VII века²⁸.

В районе г. Смоленска наиболее полно изучены длинные курганы у дер. Цурковки²⁹, у дер. Василевщины и у дер. Заборье. Эти курганные группы, как и другие, расположенные за пределами рассматриваемого района, обычно содержат, кроме длинных курганов, насыпи овальные и неправильных округлых очертаний. Причем, как правило, небольших округлых насыпей бывает по числу больше, чем длинных. Пока нет оснований делать вывод о хронологической одновременности отдельных форм курганов или говорить об определенном изменении погребального сооружения за период с конца VII до конца IX века.

В результате анализа большого материала нами было показано, что удлиненные, длинные и округлые курганы являются формами одного и того же погребального обряда, что началом сооружения кургана любой формы, по сути дела, является курган округлых очертаний; а затем, в зависимости от количества захоронений и присыпок и характера их расположения у первоначальной насыпи, курган становится либо удлиненным, либо длинным. Если процесс сооружения кургана по каким-либо причинам не доводился до конца, то ранее возникший округлый или удлиненный курган может быть древнее другого длинного достроенного кургана³⁰.

²⁶ П. Н. Третьяков. Восточнославянские племена, М., 1953, стр. 234 и след.

²⁷ Е. А. Шмидт. Археологические памятники второй половины I-го тысячелетия н. э. на территории Смоленской области. Материалы по изучению Смоленской области, вып. V, Смол. книжн. изд., 1963, стр. 93—114.

²⁸ Е. А. Шмидт. Археологические памятники..., стр. 104 и след.

²⁹ Е. А. Шмидт. Длинные курганы у дер. Цурковки в Смоленском районе, «Советская археология», № 3, 1958, стр. 162—169.

³⁰ Е. А. Шмидт. Археологические памятники..., стр. 103 и след.

Количество насыпей в курганных группах невелико — от 2—3 до 30, более многочисленны группы в районе города Смоленска не встречены. Если считать, что каждая курганная группа представляла собой место погребений отдельной общины, то становится очевидным, что время использования отдельных кладбищ было весьма непродолжительным.

На территории Смоленщины в целом известны единичные случаи, когда курганные кладбища имеют длинные, удлиненные и округлые курганы с трупосождением и здесь же расположены курганы с труположением XI—XIII вв. (у дер. Заозерье на реке Рутавечи; у дер. Мизиново на реке Вопи; у дер. Еловцы на реке Соже) и хотя эти разновременные курганы не лежат вплотную, все же есть некоторое основание говорить о преемственности в использовании одного и того же места для погребений. В районе города Смоленска ни у одной курганной группы с длинными курганами нет курганов XI—XIII вв. Последние составляют обособленные группы и расположены в совершенно иных местах.

Слабая изученность археологических памятников последней четверти I тысячелетия н. э. не позволяет дать удовлетворительное объяснение факту оставления к концу IX века в районе Смоленска кладбищ с длинными и удлиненными курганами.

Все курганные группы, включающие насыпи длинные и удлиненные, всегда располагаются на местах, в какой-либо степени окультуриванных в середине и в третьей четверти I тысячелетия н. э. Они возводились либо на местах более древних селищ (Заозерье, Еловцы, Слобода-Глушицы, Цурковка и др.), либо на местах более древних грунтовых могильников (Акатовское). В большинстве случаев это пологий склон к реке. Но иногда длинные курганы располагаются в пойме и на весьма низких и сырых местах (Цурковка, Сож, Катынь, Шугайлово и др.). Эта особенность отличает курганные группы VIII—IX вв. от курганных групп XI—XIII вв.

Погребальный инвентарь из длинных курганов Смоленщины был рассмотрен нами в публикациях на примерах памятников у дд. Цурковки, Акатова, Заозерья, Слобода-Глушицы³¹. Суммируя эти данные, можно говорить, что женский наряд включал украшения головы в виде венчика из спиралек и пластин и височные кольца плоские круглые с заходящими концами, на шее были: ожерелье из бус (синих и желтых, реже глазчатых), иногда шейные гривны с костьювидными и седловидными концами. Головные венчики, височные кольца и гривны могли еще украшаться трапециевидными привесками. На руках были

³¹ Е. А. Шмидт. Длинные курганы у дер. Цурковки..., стр. 162—169. П. Н. Третьяков и Е. А. Шмидт. Древние городища Смоленщины, изд. М.—Л., 1963, стр. 185—188. Е. А. Шмидт. Археологические памятники..., стр. 104 и след.

бронзовые спиралевидные браслеты или же браслеты с полыми расширенными концами, а на пальцах — простые или спиральные перстни. Для скалывания одежды использовались подковообразные фибулы. Находки в длинных курганах вокруг Смоленска ничего принципиально нового к этому материалу не прибавили; здесь найдены фрагменты таких же украшений. Несомненно, набор женских украшений такого типа несет на себе явные балтийские черты, которые для этого времени четко прослеживаются как в могильниках латгалов³², так и в курганных погребениях древних литовцев³³.

При решении вопросов этнической принадлежности населения, оставившего длинные курганы, нужно учитывать, что в верховьях Днепра до конца I тысячелетия н. э. еще сохранялись остатки балтийского населения. Это население в процессе этногенеза кривичей оказывало сильное влияние на общий характер культуры Смоленского Поднепровья вплоть до полной своей ассимиляции.

Наличие балтийского населения во второй половине I тысячелетия н. э. в Верхнем Поднепровье подтверждается и данными языкознания, и это в значительной степени подкрепляет выводы археологов. Так, детальный лингвистический анализ гидронимов бассейна верхнего Днепра выявил более 700 балтийских названий рек и речек, которые, по мнению языковедов, свидетельствуют о том, что местное балтийское население не ушло, а было ассимилировано славянами. Только такой характер смены населения мог способствовать сохранению древней топонимики³⁴. Это же подтверждает и анализ лексических заимствований в русских диалектах Смоленщины³⁵.

Сравнительно небольшое количество длинных курганов вокруг города Смоленска и разбросанное размещение их по территории (рис. 3) свидетельствуют о сравнительно разреженном заселении данного района. С другой стороны, отсутствие больших скоплений длинных курганов в одном месте и весь характер инвентаря, в котором нет вещей, типичных для древнерусской городской культуры конца I тысячелетия н. э., то есть продукции русских городских ремесленников, говорят за то, что у населения этого времени нет оснований видеть новые общественные отношения, характерные для периода возникновения крупных городов. Это положение в какой-то степени подтвер-

³² Нукшинский могильник. Материалы и исследования по археологии Латвийской ССР, вып. 1, Рига, 1957. Люцинский могильник. Материалы по археологии России, № 14. Древности северо-западного края, т. I, вып. 2, СПб, 1893.

³³ Литовское народное искусство. Украшения древних литовцев. Книга I, Вильнюс, 1958.

³⁴ В. Н. Топоров, О. Н. Трубачев. Лингвистический анализ гидронимов Верхнего Поднепровья, изд. АН СССР, М., 1962, стр. 236.

³⁵ А. И. Соболевский. Где жила Литва? Известия Академии наук, VI серия, 1911, № 12—18, стр. 1051 и след.

ждается отсутствием комплексов, характерных для длинных курганов, в погребальном инвентаре дружинников Гнездова, где все захоронения восходят к X веку н. э. Нет их и в древнейших слоях Смоленска или других древнерусских городов (Полоцка, Новгорода, Киева). Видимо, в этих городах подобные вещи почти не изготовлялись и вообще население, оставившее длинные курганы, мало контактировалось с жителями древнейших русских городов и не оказало никакого заметного влияния на культуру населения последующего периода (X—XI вв.).

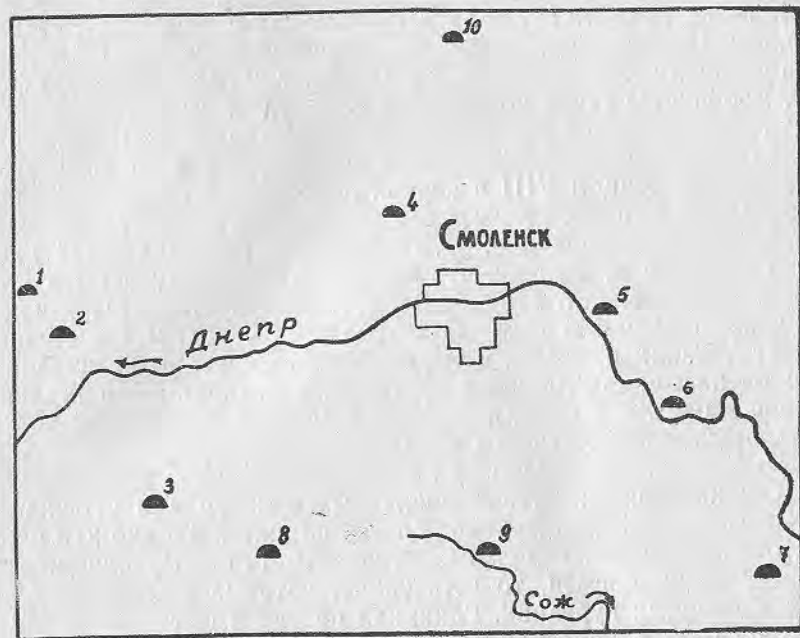


Рис. 3. Схема размещения археологических памятников VII—IX вв. н. э. в районе города Смоленска.

Условные знаки — курганные группы: 1 — у оз. Куприно, 2 — у ст. Катинь, 3 — у дер. Цурковки, 4 — у дер. Василевщины, 5 — у пос. Колодни, 6 — у с. Преображенского, 7 — на р. Березинке, 8 — у дер. Кушлянщины, 9 — у дер. Сож, 10 — у дер. Заборье.

Все материалы, имеющиеся в нашем распоряжении, говорят за то, что в период возведения длинных курганов в районе Смоленска еще не существовало крупного ремесленно-торгового центра городского типа.

IV.

Последующее столетие, начинающееся в конце IX века и продолжающееся до конца X века, знаменует собой бурные изменения. На смену длинным курганам приходят новые погреб-

бальные сооружения — четырехугольные и сферические курганы с индивидуальными захоронениями. Устанавливается новый погребальный обряд, характерный для древней Руси периода формирования государства. Этот обряд весьма подробно описан Ибн-Фадланом³⁶. Курганные кострища, расположенные чаще всего на материке, содержат массу вещей, среди которых есть оружие (мечи, топоры, копья, стрелы, ножи) и предметы, связанные с торговлей (весы, гири, монеты).

Памятники начала этого периода изучены пока слабо, и только курганная группа у пос. Новоселки, раскапывавшаяся в течение ряда лет³⁷, дала несколько погребений, датированных концом IX века, остальные же относятся к рубежу IX и X веков и началу X века. Все курганы имеют четырехугольную форму. Вообще же такой конфигурации курганы бытовали наряду с удлиненными и длинными. Это подтверждают материалы раскопок у деревень Арефино и Акатово³⁸, где они скорее всего датируются концом VIII и первой половиной IX веков. В очень небольшом количестве четырехугольные курганы отмечены в Гнездовском могильнике. Д. А. Авдусин, исследовавший Гнездово, пришел к выводу, что четырехугольные курганы в этом могильнике являются наиболее древними и относятся к концу IX века, причем эта дата обосновывается находками восточных монет³⁹. Таким образом, четырехугольные курганы возникают в период насыпания длинных курганов, а прекращается их сооружение в начале X века, когда под Смоленском начинает возникать дружинное курганное кладбище.

Инвентарь из курганов у пос. Новоселки дает картину весьма сложного переплетения различных культур для рубежа IX и X веков н. э. Здесь мы наблюдаем, но уже очевидно как пережиточное явление, отдельные предметы, типичные для восточнoбалтийских племен, то есть такие, которые обычно встречались в длинных курганах. Глиняная посуда имеет много общего с керамикой, характерной для типичных славянских памятников IX—X веков. Наряду с этим, имеется довольно много

³⁶ Путешествие Ибн-Фадлана на Волгу. Под редакцией И. Ю. Крачковского, М.—Л., 1939, стр. 80—83.

³⁷ А. Н. Лявданский. Материалы для археологической карты Смоленской губернии. Труды Смоленских государственных музеев, вып. I, Смол., 1924, стр. 38—40. Е. А. Шмидт. Археологические памятники второй половины I-го тысячелетия н. э. на территории Смоленской области. Материалы по изучению Смоленской области, вып. V, Смол. книжн. издат., 1963, стр. 114 и след.

³⁸ Е. А. Шмидт. Поле погребений и курганы у дер. Акатово Смоленской области. «Советская археология», № 4, 1962, стр. 189—196.

³⁹ Д. А. Авдусин. Раскопки в Гнездове. КСИИМК, вып. XXXVIII, 1951, стр. 79.

Он же. Гнездовские курганы, Смолгиз, 1952, стр. 22.

Он же. Отчет о раскопках Гнездовских курганов в 1949 году. Материалы по изучению Смоленской области, вып. I, Смол., 1952, стр. 320, 362 и след.

предметов, полученных, возможно, путем торговли, но несомненно имеющих скандинавское происхождение.

Многочисленные металлические вещи, найденные в Новоселковских курганах, являются несомненно продукцией городского ремесла. Наличие в погребениях оружия, да и сам обряд захоронения говорят о значительных социальных сдвигах, происшедших в то время. Другими словами, в этих курганах мы видим самое раннее свидетельство влияния городской культуры на население, обитавшее в рассматриваемом нами районе.

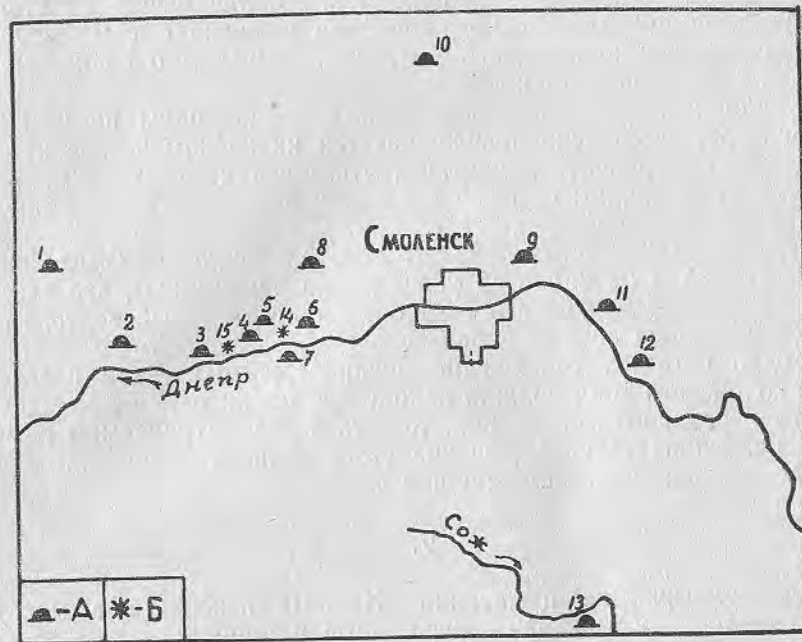


Рис. 4. Схема размещения археологических памятников конца IX—X вв. н. э. в районе города Смоленска.

Условные знаки: А — курганные группы: 1 — у дер. Куприно, 2 — у ст. Катинь, 3—7 — Гнездовские курганы (3-группа за рекой Ольшей, 4 — Ольшанская группа, 5 — Центральная группа, 6 — Лесная группа, 7 — Заднепровская группа), 8 — у пос. Новоселки, 9 — у пос. Вязовенька, 10 — у дер. Стабы, 11 — у пос. Колодни, 12 — у дер. Ясной Поляны, 13 — у дер. Талашкино; Б — поселения: 14 — у устья р. Свинки, 15 — у устья р. Ольши.

Помимо отдельных памятников конца IX—X вв. (четыреугольные и круглые курганы), сравнительно редко разбросанных вокруг Смоленска (рис. 4), здесь, в непосредственной близости от современного города, в Гнездове возникает колоссальное скопление памятников X века — курганное дружинное кладбище.

В данной статье нет необходимости рассматривать подробно обряд захоронения и погребальный инвентарь, характерный для Гнездовских курганов, так как этот археологический комплекс

изучается около ста лет и в литературе имеется довольно полное его описание⁴⁰.

Почти все предметы, найденные в Гнездовских курганах, являются продукцией искусных мастеров — ремесленников, владевших в совершенстве технологией производства. О том, что эти ремесленники жили в одном поселении с дружинниками, которых они обслуживали, говорят погребения ремесленников, встречаемые в Гнездове. Среди них нужно отметить оружейников и бронников, причем захоронение бронника, раскопанное в 1899 году⁴¹, является уникальным. Анализ вещей из этого погребения послужил основанием для выводов о самобытном возникновении кольчужного ремесла на Руси и о социальном положении ремесленников⁴².

Захоронения дружинников весьма неоднородны по своему характеру, здесь ясно прослеживается их экономическое неравенство. Исследователи считают, что дружина делится на несколько социальных групп⁴³; а в целом в это время происходит становление феодализма.

Локализация памятников X века в районе Смоленска (см. рис. 4) и их характер убедительно показывают, что здесь появляется ремесленный и военно-административный центр. Археологами пока еще не определено точное его местоположение, но одно остается совершенно неопровержимым — это поселение городского типа должно находиться поблизости от Гнездовского курганного могильника, то есть в рассматриваемом нами районе. Окончательное решение этого вопроса является одной из главнейших задач ближайших лет.

V.

Археологические памятники XI—XIII веков дают массу материалов, дополняющих письменные источники, в том числе они четко отражают и те изменения, которые произошли в рассматриваемом нами районе. В целом характер памятников в это время заметно изменился. На рубеже X и XI веков смоленское городское население прекратило хоронить умерших в кур-

⁴⁰ В. И. Сизов. Курганы Смоленской губернии, вып. I. Гнездовский могильник близ Смоленска. Материалы по археологии России, № 28, СПб, 1902. А. А. Спицын. Гнездовские курганы в раскопках С. И. Сергеева. Известия археологической комиссии, № 15, СПб, 1915. Д. А. Авдусин. Отчет о раскопках Гнездовских курганов в 1949 году. Материалы по изучению Смоленской области, вып. I, Смол., 1952, стр. 311—367. Д. А. Авдусин. Отчет о раскопках Гнездовских курганов. Материалы по изучению Смоленской области, вып. 2, Смол., 1957, стр. 113—183.

⁴¹ А. А. Спицын. Гнездовские курганы в раскопках С. И. Сергеева, стр. 40.

⁴² Б. А. Рыбаков. Ремесло древней Руси, изд. АН СССР, 1948, стр. 229 и след.

⁴³ Д. А. Авдусин. Возникновение Смоленска. Смол. книжн. издат., 1957, стр. 19.

ганах по языческим обрядам. Это произошло, скорее всего, в связи с принятием христианства. Поэтому основным объектом исследования материальной культуры горожан XI—XIII веков могут служить места поселений и остатки разного рода других сооружений. Однако в сельских поселениях вокруг Смоленска, несмотря на церковные запреты, сохранялся обычай насыпать курганы; по ранее существовавший обряд трупосожжения сменился на новый обряд трупоположения. Поэтому для изучения материальной культуры сельского населения используются как погребальные сооружения, так и места поселений (селища и городища).

От XI—XIII вв. на территории Смоленска, на большом протяжении вдоль Днепра — от Шейновки до Кловки — найдены в разных местах те или иные остатки, свидетельствующие о наличии здесь поселений. Все эти поселения имели в большей или меньшей степени отношение к древнему городу Смоленску. Центральная часть города (детинец и прилегающие к нему посады) исследуются в течение нескольких десятилетий. Особый интерес представляют работы Д. А. Авдусина⁴⁴ и Н. Н. Воронина⁴⁵, которые в значительной степени расширили наши знания о хозяйстве и культуре древнего города Смоленска. Рассмотрение этих вопросов не является целью настоящей статьи, поэтому обратимся к археологическим памятникам, лежащим за пределами города, и постараемся, хотя бы кратко, осветить те изменения, которые произошли в этот период в районе вокруг Смоленска.

Первое, что бросается в глаза, это значительное увеличение населения в Поднепровье. На всех малых речках, где в период городищ-святилищ V—VII вв. или длинных курганов VIII—IX вв. были единичные памятники, теперь появились многочисленные селища и значительно увеличилось количество мест погребений. Это увеличение количества мест поселений и соответственно рост населения, конечно нельзя объяснить только за счет естественного прироста местного населения, жившего здесь в IX—X вв. В это время имеет место, видимо, массовый прилив населения в район Смоленска. Детальное обследование значительного участка левобережного Поднепровья восточнее Смоленска, проведенное В. В. Седовым⁴⁶, показало, что в бассейнах таких притоков Днепра, как Дресна, в IX веке было только одно поселение, в X веке — 2, в XI—XIII — 7. На реке Наготи в IX веке было также 1 поселение, в X веке — 3, а в XI—XII — уже 9 поселений. Еще более показательны данные для бассейна

⁴⁴ Д. А. Авдусин. Возникновение Смоленска, стр. 40 и след.

⁴⁵ Н. Н. Воронин. Смоленская живопись XII века. «Творчество», № 9, 1963, стр. 16 и след.

⁴⁶ В. В. Седов. Сельские поселения центральных районов Смоленской земли. Материалы и исследования по археологии СССР, № 92, М., 1960, стр. 31 и след., стр. 127 и след.

реки Волости: здесь в 4-х пунктах имеются длинные курганы VIII—IX, а поселений, датируемых IX—X вв., обнаружено всего 7, тогда как в XI—XIII веках — более 60. О том, что в районе Смоленска в XI—XIII вв. оседало много пришлого населения, говорят в какой-то степени и письменные источники, где упоминаются целые деревни, заселенные изгоями, каковы, например, села Дресенское и Ясенское.

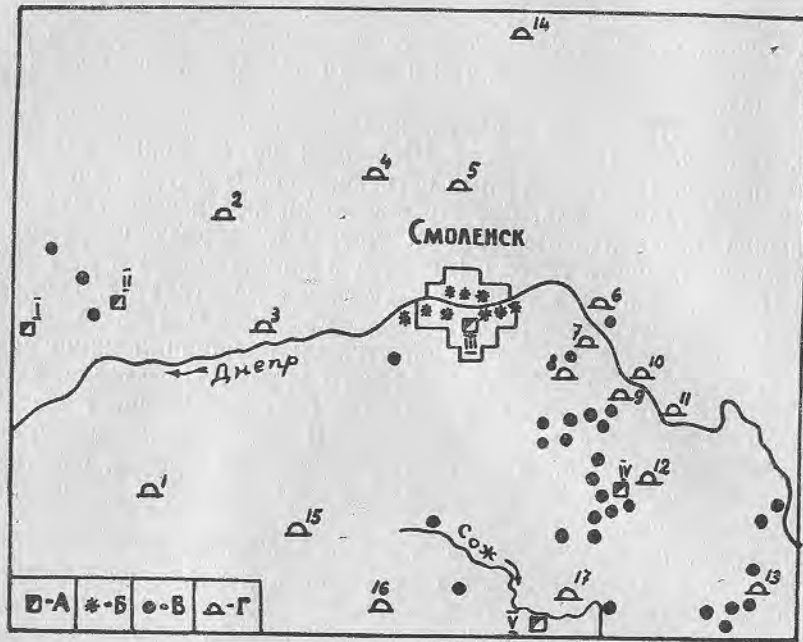


Рис. 5. Схема размещения археологических памятников XI—XIII вв. н. э. в районе города Смоленска.

Условные знаки: А — укреплённые поселения: 1 — городище у дер. Вонлярово, 11 — городище у дер. Ерши-Ладыжицы, 111 — детинец города Смоленска (Соборная гора), 1V — городище «Церковище», V — городище у дер. Бобыри; Б — неукрепленные поселения на территории города Смоленска; В — селища, остатки неукрепленных сельских поселений; Г — курганные группы: 1 — у дер. Кончинки, 2 — у дер. Ольши, 3 — у дер. Гнездово, 4 — у дер. Дивасы, 5 — у дер. Печерск, 6 — у пос. Колодни, 7 — у устья р. Дресны, 8 — у дер. Туринщины, 9 — у дер. Ройновки, 10 — у дер. Митино, 11 — у с. Преображенского, 12 — у дер. Воиновщины, 13 — у пос. Яново, 14 — у дер. Зыколино, 15 — у дер. Кудовщины, 16 — у дер. Комаровщины, 17 — у дер. Сумароково.

Во-вторых, в этот период не только происходит увеличение количества археологических памятников, но они становятся и более разнообразными по своему характеру. Кроме поселения городского типа (Смоленск и его посады), выделяются деревни, села, погосты и феодальные усадьбы. Исследование селищ (места древних деревень) и феодальных усадеб дает яркую картину классовой структуры общества. Это же самое в какой-то степени наблюдается и на курганных материалах.

В-третьих, в сельских поселениях, а особенно в усадьбах феодалов, ощущается влияние городской культуры и городского ремесла. Здесь найдены многочисленные изделия (бронзовые и серебряные украшения и другие металлические предметы), несомненно изготовленные в городе Смоленске и поступившие в сельскую местность в результате торговли. Об увеличении роли торговли говорят изделия, поступавшие из других городов Руси и из заморских стран и находимые как на селищах, так и в древнерусских курганах.

Таким образом, значительное увеличение количества археологических памятников XI—XIII веков, расположенных вокруг Смоленска (см. рис. 5), дает основание говорить о концентрации населения вокруг важного экономического и административного центра — города Смоленска. Эти памятники указывают также и на те экономические связи, которые существовали тогда между городом и деревней. Они же дают многочисленные подтверждения наличия классового общества.

* *
#

Рассмотрение археологических памятников, расположенных в районе современного города Смоленска и относящихся к периоду от V до XIII века н. э., позволяет сделать некоторые выводы общего порядка.

Все археологические материалы, полученные при раскопках памятников V — середины IX веков (городища, длинные и удлиненные курганы), не дают никаких оснований для утверждения о возникновении или существовании в это время древнерусского города Смоленска. Они свидетельствуют о сохранении у местного населения пережитков родового строя и о сложных этногенетических процессах.

Памятники конца IX и X веков дают основание говорить о возникновении в этом районе населенного пункта городского типа — ремесленно-торгового и административного центра. Причем, они весьма недвусмысленно говорят о наличии имущественной дифференциации населения и социальном неравенстве, что несомненно отражает складывающуюся классовую структуру общества. Памятники последующего периода (XI—XIII вв.) дают уже полное подтверждение этому и отражают дальнейшее развитие феодального строя.

В целом археологический материал подтверждает, что время возникновения города Смоленска можно отнести к концу IX — началу X веков и что, видимо, время его первого упоминания в древнерусских летописях ненамного расходится с временем его фактического возникновения. Более точное решение этого вопроса требует дальнейших археологических исследований как в самом Смоленске, так и в его окрестностях.