

РОССИЙСКАЯ АКАДЕМИЯ НАУК  
ИНСТИТУТ АРХЕОЛОГИИ

# АРХЕОЛОГИЧЕСКАЯ КАРТА РОССИИ

Под редакцией Ю.А. Краснова

## СМОЛЕНСКАЯ ОБЛАСТЬ

### ЧАСТЬ 1

Смоленск, Смоленский, Велижский, Глинковский, Демидовский,  
Духовщинский, Кардымовский, Краснинский, Монастырщинский,  
Руднянский, Ярцевский районы

Москва  
1997

лишь округлые в плане курганы с трупосожжениями и лепной и гончарной керамикой, отрицает генетическую связь к-ры длинных курганов с древнерусск. кург. к-рой 11-13 вв. Длинные курганы рассматриваются им как памятники субстратного по отношению к славянскому населения (Ляпушкин И.И. 1968а. С. 97-116).

2-й пол. 9 - 10 в. на терр. совр. Смоленщины датируются первые археол. памятники, славянская (древнерусск.) принадлежность к-рых единодушно признается всеми исследователями. Это уже упоминавшиеся округлые в плане курганы с трупосожжениями, лепной и гончарной керамикой, а также синхронные им слои укрепленных и неукрепленных поселений. Курганы этой группы одновременны наиболее поздним

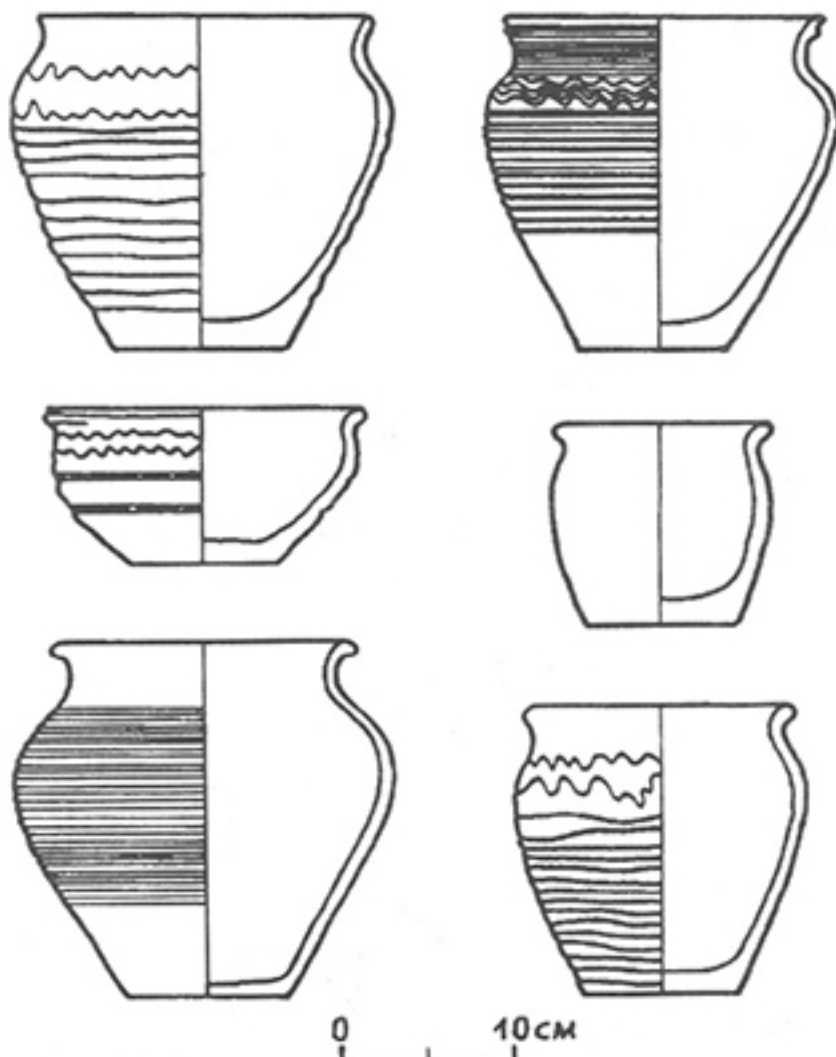


Рис. 15. Гончарные сосуды из раскопок курганов в окрестностях д. Гнездово

длинным курганам. С этого времени начинается новый важный и наиболее полно освещенный источниками период в истории Смоленского края, продолжавшийся до 13 в. В соц.-экон. плане этот период характеризуется резкой интенсификацией процесса классового образования, выделением и укреплением феод. знати, развитием ремесла, внутренней и международной торговли, становлением и развитием городов, сложением на этой

основе феод. отношений, возникновением и укреплением государственности. 9 в. - исторический рубеж в жизни всего вост. славянства, нач. эпохи образования Древнерусск. г-ва. К сер. 11 в. Древняя Русь стала уже одной из крупнейших европейских держав с прочной великокняжеской властью, богатыми городами, самобытной и яркой культурой, письменной традицией. Последующее время феод. раздробленности ослабило Русь в военном отношении, но было периодом дальнейшего развития местных центров, экон. укрепления отдельных древнерусск. земель. Верх. датой рассматриваемого периода можно считать время татаро-монг. нашествия, губительные последствия к-рого сказались на развитии всей Руси.

По материалам археол. памятников Смоленщины 9-10 вв., особенно поселений и курганов в окрестностях д. Гнездово в Смоленском р-не, хорошо прослеживаются процессы соц. дифференциации и классового образования. Уже в древнейшей, недатированной части ПВЛ упомянут Смоленск как г. племени кривичей, управлявшийся, вероятно, племенными старейшинами. Под 862-863 гг. Смоленск характеризуется летописцем как большой г. с многочисленным населением. В 882 г. Смоленск с прилегающей округой был присоединен к Древнерусск. г-ву, составив одну из частей "государственной терр." Руси (Насонов А.Н. 1951). Теперь г. управлялся киевскими посадниками.

В 1054 г. возникло самостоятельное Смоленское кн-во, одно из крупнейших на Руси. К сер. 12 в., по данным А.Н. Насонова и Л.В. Алексеева (Насонов А.Н. 1951; Алексеев Л.В. 1980. С. 53,54), его зап. граница с Полоцким кн-вом проходила в меж-



Рис. 16. Навершие меча из раскопок Гнездовского могильника.

дуречье Днепра и Друти, а далее к С - по Днепро-Двинскому междуречью, в средн. течении рр. Каспля и Лучеса. Границы с новгородскими землями проходили по междуречью Ловати и ее лев. притока р. Кунья, близ их слияния круто поворачивала на В, шла к С от оз. Лучане и далее по верх. течению Волги примерно до совр. г. Зубцов. Восточнее Смоленское кн-во граничило с Владимиро-Суздальским. Граница здесь шла по прав. берегу р. Вазуза, а затем резко поворачивала на В, широкой дугой охватывая верховья рр. Руза, Москва, Пахра, Нара и Протва. По Наре и Протве начинался смолено-черниговский рубеж, к-рый шел далее по верх. течению р. Угра, затем - к верховьям рр. Десна, Ипать, Беседь, средн. течению р. Сож, поворачивая далее на С в Днепро-Друтьское междуречье. Располагаясь в зоне главн. водораздела крупнейших рек

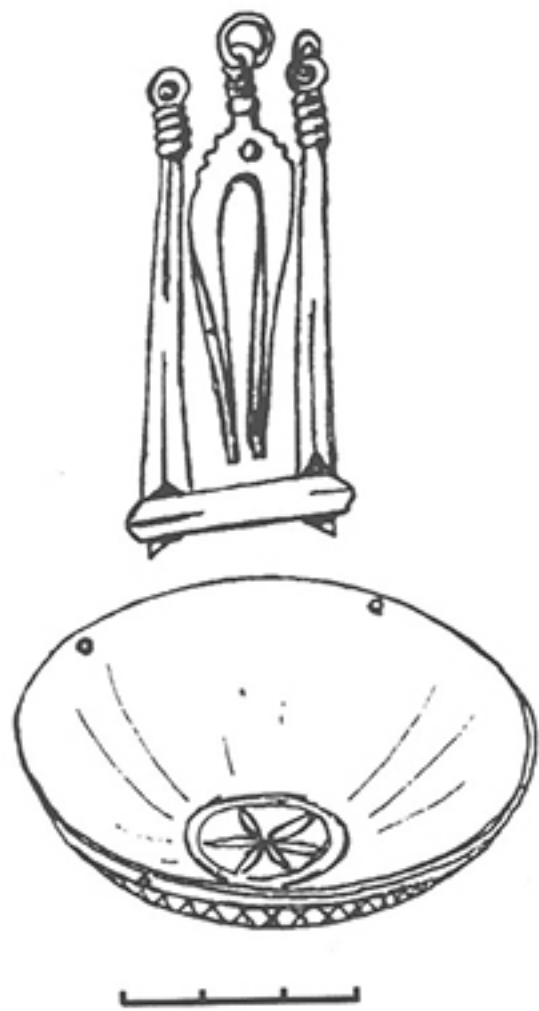


Рис. 17. Складное коромысло и чашка весов с Гнёздовского городища

Вост. Европы, верховья к-рых соединялись многочисленными волоками, Смоленское кн-во занимало важное для торговли место при пересечении речных путей с С на Ю ("из варяг в греки") и с В на З, от Волги через Зап. Двину к Балтийскому морю. Удаленная от южн. окраин русск. земель, Смоленщина была в безопасности от нападений степных кочевников и стала одним из центров притяжения населения, спасавшегося от набегов печенегов, половцев, а позднее - татаро-монголов. К тому же татаро-монг. нашествие обошло Смоленскую землю и менее, чем в др. русск. кн-вах, сказалось на развитии ее экономики и культуры.

Археол. памятники 2-й пол. 9 - 13 в. представлены в Смоленской обл. преим. селищами, городищами и кург. мог-ками. На терр. совр. городов выявлен их историч. культ. слой, относящийся, в частности, и к домон-

гольск. времени. В окрестностях Смоленска известны культ. слой подгородных м-рей, упомянутых в письменных источниках.

Весьма многочисленны селища - остатки неукрепленных, гл. обр. сельск. поселений, именовавшихся в письменных источниках терминами "село", "погост", "слобода", "весь" и др., а позднее - и "деревня" (Воронин Н.Н. 1935; Веселовский С.Б. 1936; Успенская А.В., Фехнер М.В. 1956; Романов Б.А. 1960). Нек-рые селища могут интерпретироваться как остатки не сельск., а торг.-ремесл. поселений, перераставших иногда в феод. города. На Смоленщине остатками таких поселений были Центральное селище в уже упоминавшемся Гнёздовском археол. комплексе, вероятно, Ольшанское селище, расположенное неподалеку от Гнёздовского в Ольшанском археол. комплексе. Нек-рые селища, находящиеся в непосредственной близости от детинцев феод. городов, могут рассматриваться как остатки гор. посадов или слобод.

Почти все селища рассматриваемого периода располагаются по берегам рек и оз., занимая преим. надпойменные террасы и всхолмления в поймах. Излюбленными были места, где в более или менее крупные реки впадали их притоки. Неоднократно фиксируются такие селища на местах более ранних поселений. Согласно исследованиям В.В. Седова (Седов В.В. 1960в), селища 9-10 вв. немногочисленны, но обычно крупны по разм. Селища, относящиеся к 11-13 вв., встречаются гораздо чаще. Среди них много крупных, однако появляются и небольшие, площадью 2000-5000 кв.



Рис. 18. Древнерусские кресало (1), ножи (2,3) и долото (4) 1- селище у д. М.Дресна; 2,3- городище Воищина; 4- Бородинское городище

говцы, и т.п. Часть городов была осн. княжеской властью, выполняла роль ее опорных пунктов (Воронин Н.Н. 1951). "Археол. признаками" городов можно считать относительно крупные разм. поселения, сложную его планировку (наличие наряду с хорошо укрепленным детинцем, центром г., обширных посадов, укрепленных или неукрепленных), яркие следы разнообразных ремесел и торговли, обнаруживаемые при раскопках. Письменные источники домонгольск. времени упоминают на терр. нынешней Смоленской обл. ряд городов: Смоленск, Вержавск, Ростиславль, Ельню, Дорогобуж, Красн, Василев (Васильев).

Смоленск - один из древнейших русск. городов, сыгравший значительную роль в истории нашей страны. Первое упоминание о нем как о г. племени кривичей содержится в древнейшей, недатированной части ПВЛ (ПВЛ. 1950. Т. I. С. 13). Устюжская летопись под 862-863 г. характеризует его как "град велик и много людми" (Устюжский летописный свод. 1950. С. 20). О Смоленске 10 в. и его роли в торговле Руси говорится в сочинении византийского имп. Константина Багрянородного "Об управлении империей" (ПИКГ. 1936. С. 60). В 882 г. Смоленск был присоединен к Древнерусск. г-ву, в 1054 г. стал центром крупного Смоленского кн-ва. В 1136 г. здесь была учреждена епископия. В кон. 12 - нач. 13 в. Смоленское кн-во распалось на уделы, но Смоленск продолжал оставаться одним из важнейших адм., культурных, торг. и ремесл. центров Руси.

Вопрос о местоположении Смоленска 9 - нач. 11 в. дискуссионен. Ряд исследователей, отмечая, что на терр. совр. г. до сих пор неизвестны культурные отложения ранее сер. 11 в., предполагают, что Смоленск первоначально находился близ нынешней д. Гнёздово на прав. берегу р. Днепр, ниже по течению от совр. г., где известен Гнёздовский археол. комплекс кон. 9 - нач. 11 в. (см., напр.: Спицын А.А. 19056. С. 7; Булкин В.А., Дубов И.В., Лебедев Г.С. 1978. С. 51; Алексеев Л.В. 1979; 1980. С.



Рис. 21. Шлем из погребения Гнёздовского могильника

136-146; Воронин Н.Н., Раппопорт П.А. 1979а). Гнёздовский археол. комплекс включает большое селище (площадью ок. 16 га), городище, укрепления к-рого были сооружены во 2-й четв. 10 в., и огромный, насчитывавший более 3000 насыпей, кург. мог-к, являвшийся кладбищем населения, жившего на селище и городище. Многолетние раскопки этого уникального комплекса памятников показывают, что он отличается не только большими разм. поселения и соответствующего ему некрополя, но и ярко выраженным торг.-ремесл. характером. Есть основания предполагать, что Гнёздовское поселение возникло для обслуживания потребностей купцов, проезжавших по днепровскому торг. пути, к-рый был частью известного пути "из варяг в греки", и контроля днепро-двинского волока. Очень скоро это поселение стало обслуживать ремесл. изделиями и значительную сельск. округу. Со временем под влиянием тех же факторов, а также вхождения в состав Древнерусск. г-ва, оно превратилось в г. в соц.-экон. понимании этого термина. Письменные источники называют Смоленск г. кривичей. Возможно, Гнёздовское поселение до превращения его в г. являлось одновременно кривичским племенным центром. Перенос Смоленска на его совр. место сторонники рассматриваемой точки зрения связывают с возникновением самостоятельного смоленского княжения и относят ко времени ок. сер. 11 в. По мнению др. исследователей, Смоленск всегда находился на месте совр. г., но его ранние слои пока еще не выявлены археол. раскопками. Гнёздовское поселение они рассматривают как самостоятельный торг.-ремесл. центр, в определенный период существовавший рядом со Смоленском и параллельно с ним (см., напр.: Бугославский Г.О. 1909; Авдусин Д.А. 19676; 1979; 1991).

Историч. культ. слой Смоленска 2-й пол. 11 - 13 в. выявлен на терр. совр. г. в пределах крепостной стены, построенной Федором Конем, а также на правом берегу Днепра. Предполагают, что детинец Смоленска располагался на Соборной горе, где в 1101 г. Владимиром Мономахом был заложен первый в г. кам. храм. Уже в кон. 11 - нач. 12 в. к Ю и ЮЗ от детинца находились окольный город и посад. Раскопками в Смоленске, интенсивно ведущимися до настоящего времени, открыты остатки кам. храмов и др. соор., усадеб, дерев. жилых домов и хоз. построек, уличные мостовые, получены многочисленные и разнообразные материалы, отражающие все стороны быта и культуры древнего г. Особую ценность представляют находки берестяных грамот.



Вержавск впервые упомянут в Уставной грамоте смоленского кн. Ростислава Мстиславича ок. 1136 г. как центр вол. Вержавляне Великие (ПИКГ. 1936. С. 157; Древнерусские княжеские уставы... 1976. С. 146). Предполагают, что его остатками являются городище и примыкающее к нему селище у д. Городище в Демидовском р-не. Неподалеку от этих памятников располагается значительный по разм. кург. мог-к, к-рый можно интерпретировать как языческое кладбище Вержавска (Орловский И.И. 1907. С. 169; Седов В.В. 1962а. С. 12-14; Алексеев Л.В. 1980. С. 157-161). По археол. данным, поселение на месте Вержавска возникло в 9-10 вв., но определить его характер невозможно без широких раскопок. Во всяком случае, Вержавск являлся древнейшим после Смоленска г. Смоленской земли.

Ипатьевская летопись под 1165 г. упоминает еще два города Смоленского кн-ва - Красн и Василев или Васильев (ПСРЛ. 1848. Т. I. С. 359). Остатки первого из них отождествляются с городищем у д. Зверовичи на р. Лупа в совр. Краснинском р-не (Седов В.В. 1962а. С. 17,18), второго - с городищем у д. Городок на р. Вихра в нынешнем Монастырщинском р-не, к-рое еще в 18 в. было практически полностью



Рис. 22. Городище у д. Зверовичи Краснинского р-на (древнерусский г. Красн)

разрушено при стр-ве помещичьей усадьбы (Седов В.В. 1962а. С. 17). Собранный на этих городищах керам. материал позволяет предполагать, что оба города возникли не позднее нач. 12 в.

В грамоте смоленской епископии "О погородье и почестье" ок. 1211-1228 гг. упомянуты еще три смоленских города: Ростиславль, Ельня (Елна) и Дорогобуж (Древнерусские княжеские уставы... 1976. С. 146). Детинец Ростиславля - городище Бурцева гора, расположенное на терр.

совр. г. Рославль, р-ниного центра Смоленской обл., при слиянии рр. Становня и Глазомойка, лев. притоков р. Остер (Маковский Д.П., Орлов В.С., Чернобаев А.В., Бельтюков В.В. 1952; Седов В.В. 1962а. С. 19; Алексеев Л.В., Сергеева З.М. 1971; Алексеев Л.В. 1974; 1980. С. 177-183). По археол. данным, Ростиславль возник не позднее сер. 12 в. Находки на городище плинфы и нек-рые др. данные позволяют предполагать, что в кон. 12 - нач. 13 в. в г. было не менее двух кам. щц. Ельня и Дорогобуж также являются в настоящее время р-нными центрами Смоленской обл. Ельнинское городище - остатки детинца древней Ельны - располагается в черте совр. г., на всхолмлении лев. берега р. Десна при впадении в нее руч. Городянка. Древнейшая керамика, собранная здесь, позволяет относить время возникновения г. к 11-12 вв. (Седов В.В. 1962а. С. 19). По мнению П.В. Голубовского, Ельня была центром вол. Дешняне, занимавшей верховья р. Десна (Голубовский П.В. 1895. С. 18-82). Несколько позднее, вероятно, в кон. 12 - нач. 13 в., возник Дорогобуж, историч. культ. слой к-рого выявлен на терр. совр. г., на городище Верхний замок на лев. берегу р. Днепр и в ближайших его окрестностях, где находились посады. При рекогносцировочных раскопках в Дорогобуже найдены фрагменты плинфы, свидетельствующие, что и в этом г. в домонгольское время велось кам. стр-во (Алексеев Л.В. 1980. С. 183,184). Ростиславль и Дорогобуж считаются доменными центрами смоленского кн. Ростислава Мстиславича (Алексеев Л.В. 1976).

В домонг. период возник и г. Вязьма, впервые упомянутый в письменных источниках лишь под 1300 г. в связи с междоусобной войной в Смоленской земле (ПСРЛ. 1848. Т. I. С. 208). Раскопки на городище Соборная гора, являющемся остатками гор. детинца, показали, что ниж. горизонты его культ. слоя относятся к 12 в. (Юркина Т.В. 1981).

До кон. 13 в. на рассматриваемой терр. существовал кург. обряд погр. Курганы 2-й пол. 9 - 13 в. округлые в плане, сегментовидные или полусферические в разрезе, иногда с уплощенным верхом, чаще всего имеют выс. 0,5-2,0 м, но бывают ниже или выше. Основание их обычно окружено кольцеобразными ровиками с перемычками или тремя-шестью неглубокими выемками, из к-рых бралась земля для сооружения насыпи. Такие курганы образуют более или менее крупные мог-ки, насчитывающие до нескольких десятков, а иногда и сотен насыпей, располагающихся, как правило, в тех же топографических условиях, что и селища, но обычно

несколько выше последних.

Курганы 2-й пол. 9 - 10 в. содержат в большинстве случаев остатки трупосожжений (Шмидт Е.А. 1967а; Ляпушкин И.И. 1968а. С. 97-116; Белоцерковская И.В. 1975). Сожжение умерших производилось как на месте сооружения кургана, так и на стороне. В первом случае под насыпью кургана находится мощное кострище с большим количеством кальцинированных костей. Во втором случае в основании кург. насыпи, непосредственно на погребенной почве или в небольшой ямке, вырытой в ней, иногда - в насыпи, обнаруживаются кальцинированные кости, перенесенные с места сожжения, а также небольшие кострища, но без следов сожжения трупа. Нередко остатки сожжений помещались в глин. сосуды-урны. Одежда, украшения и др. вещи, бывшие при умершем, сгорали в огне погр. костра. Поэтому курганы с трупосожжениями в большинстве случаев не содержат значительного количества находок. Лишь в сравнительно немногих погребениях обнаруживают бусы, пряжки, браслеты, перстни, ножи, изредка - предметы вооружения, обычно со следами воздействия огня. Характерно почти полное отсутствие в таких курганах вещей, типичных для захоронений к-ры длинных курганов Смоленщины, доживающих, как уже указывалось, вплоть до нач. 10 в. Сосуды в таких курганах лепные или гончарные, причем те и др. нередко встречаются совместно, в одном и том же кургане, в одном и том же погр. Согласно исследованиям на памятниках в окрестностях д. Гнёздово, гончарная посуда появляется здесь с 30-х гг. 10 в. Рассматриваемые курганы содержат обычно одно захоронение, изредка - два. Таковы, напр., кург. мог-

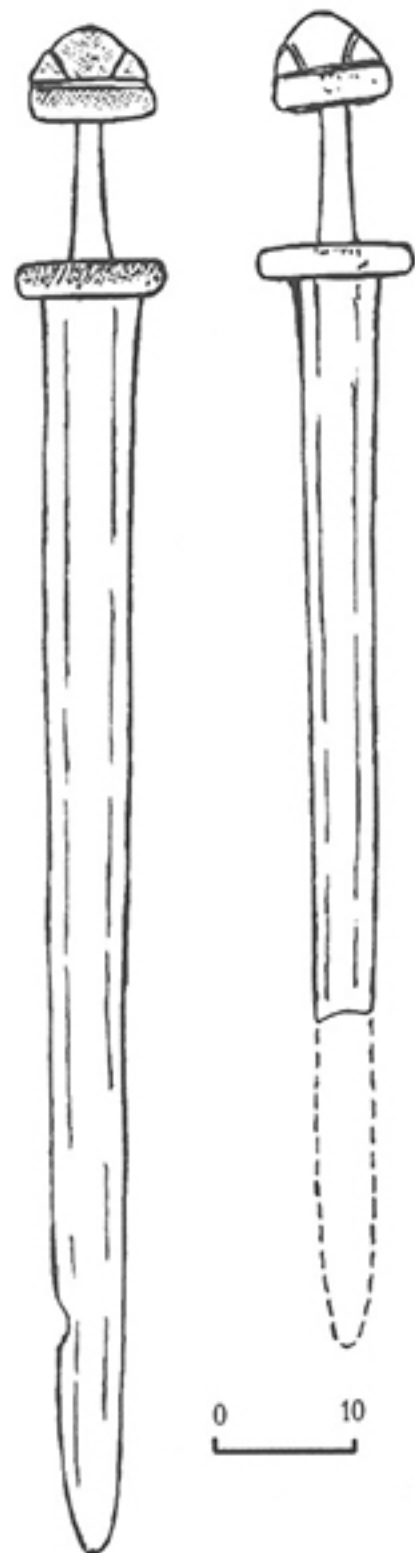


Рис. 23. Мечи из раскопок Гнёздовских курганов

ки у дд. Кошино, Ст. Куприно и Митино в Смоленском р-не, у д. Сопачево в Кардымовском р-не и др. Некоторые кург. мог-ки включают как насыпи с остатками трупосожжений, сопровождаемых лепной и гончарной керамикой, так и более поздние курганы с трупоположениями 11-13 вв. Таковы, напр., кург. мог-ки у дд. Березинка, Зыколино, Кушляница в Смоленском р-не.

К кон. 9 - нач. 11 в. относятся мно-

гочисленные курганы в окрестностях д. Гнёздово в Смоленском р-не, часть из к-рых рядом исследователей интерпретируются как погреб. жителей древнейшего Смоленска (обобщающая характеристика гнёздовских курганов имеется, напр., в работе: Булкин В.А., Дубов И.В., Лебедев Г.С. 1978. С. 25-51). Большая часть гнёздовских курганов содержит остатки трупосожжений того типа, о к-ром говорилось выше. Кроме того, здесь выявлены богатые захоронения с разнообразными предметами вооружения (мечи, боевые топоры, наконечники копий и стрел, щиты, шлемы и т.п.), весами, весовыми гирьками, монетами, драгоценными, в т.ч. импортными, украшениями. Они оставлены русск. дружинниками и купцами. Курганы, принадлежавшие верхушке дружины, ее военным вождям, отличались и более крупными разм. Часть курганов окрестностей Гнёздова оставлена скандинавами - купцами и дружинниками из числа варягов, находившихся,

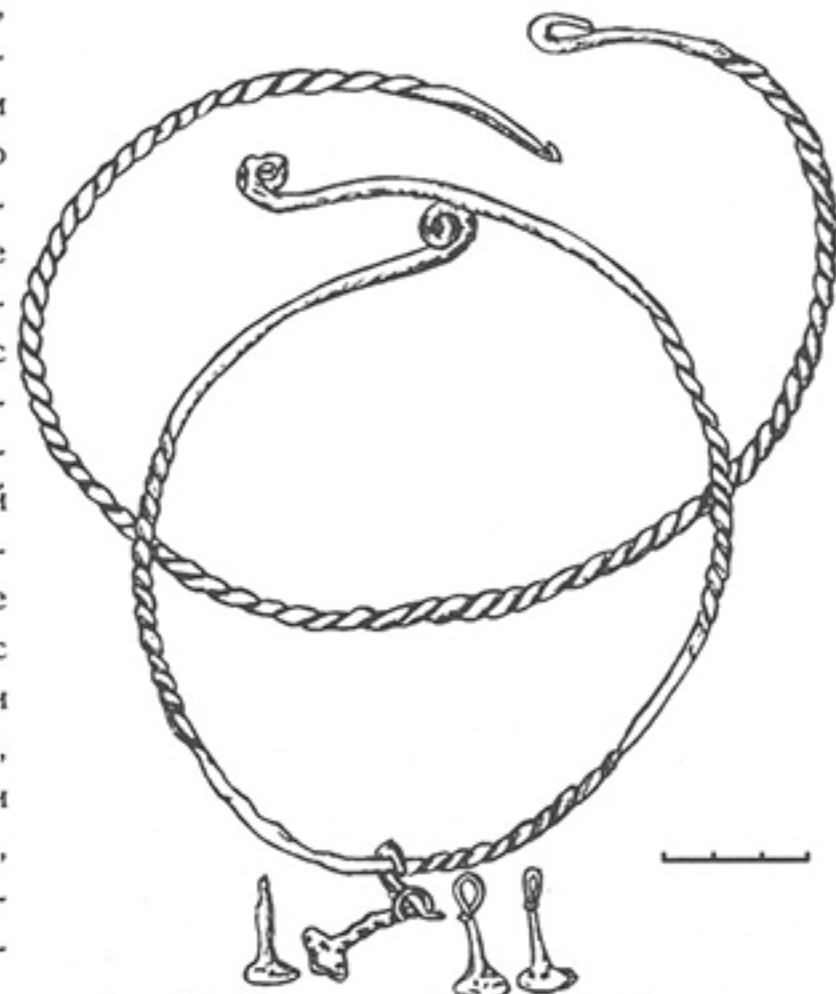


Рис. 24. Железные шейные гривны (нижняя - с подвесками в виде "молоточков Тора") из раскопок Гнёздовских курганов

вероятно, на русск. службе. Они выделяются присутствием скандинавских вещей (напр., жел. гривны с подвесками в виде так наз. "молоточков Тора", скорлупообразные фибулы и т.п.), нек-рыми деталями погр. ритуала (наличие кам. конструкций в курганах, захоронения в ладье и др.). Эти курганы относятся гл. обр. к 10 в., когда активно функционировал торг. путь по Днепру, являвшийся частью пути "из варяг в греки". Материалы гнёздовских курганов свидетельствуют о наличии в о-ве смоленских кривичей значительного имущественного и соц. расслоения, характерного для заключительных этапов классообразования.

В кон. 10 - нач. 11 в. кремация умерших постепенно сменяется обрядом трупоположения (Шмидт Е.А. 19576; 1974г; Седов В.В. 19606; 1972; 1980. С. 158-160; Белоцерковская И.В. 1976а; 1976б). Обычай

насыпать над захоронениями курганы сохраняется. В городах, где христианство быстрее обрело своих сторонников, распространяются и погреб. по христианскому обычаю - в грунт. могилах. Поэтому кург. мог-ки 11-13 вв. -



Рис. 25. Скорлупообразная фибула из Гнёздова

это гл. обр. кладбища сельск. жителей. По внешнему виду курганы с трупоположениями ничем не отличаются от более ранних. Первоначально еще сохранялись нек-рые черты старого обряда погреб. На месте, выбранном для сооружения кург. насыпи, разжигали костер. После его сгорания умершего клали на остатки костра и над ним сооружали округлую в плане земляную насыпь. В дальнейшем обычай разжигать костер в основании будущего кургана исчезает, умерших кладут непосредственно на погребенную почву. Начиная примерно с сер. 12 в., для умерших стали выкапывать могилу, над к-рой по-прежнему сооружали курган. Постепенно разм. кург. насыпи уменьшаются, а в кон. 13 - нач. 14 в. языческий в своей основе кург. обряд полностью вытесняется христианским даже в

сельск. местности.

Подавляющее большинство трупоположений имеет общеславянскую зап. ориентировку. Умерших укладывали на спине, с вытянутыми вдоль тела либо скрещенными на груди или животе руками. Встречаются погр. в гробах или долбленых колодах, иногда покойника заворачивали в луб, бересту или покрывали березовой корой. Женщин хоронили в праздничных костюмах, с разл. украшениями. Важнейшим различительным признаком восточнославянских племен являются височные украшения. Этнически определяющими украшениями кривичей были браслетообразные височные кольца с завязанными концами, встречающиеся в большинстве кург. мог-ков Смоленщины. На Ю обл. зафиксированы отдельные погреб. с семилучевыми височными кольцами, характерными для племени радимичей, на В и ЮВ встречаются погреб. с семилопастными височными кольцами, типичными для вятичей (Алексеев Л.В. 1980. С. 34. Карта, рис. 1). В нек-рых курганах обнаружены остатки головных уборов из бересты и ткани, украшавшиеся металлическими нашивными бляшками, стекл. бусами, бронз. и серебр. привесками. Ожерелья состояли из разл. бус, подвесок-лунниц, круглых или ажурных привесок, крестиков. Обычным для

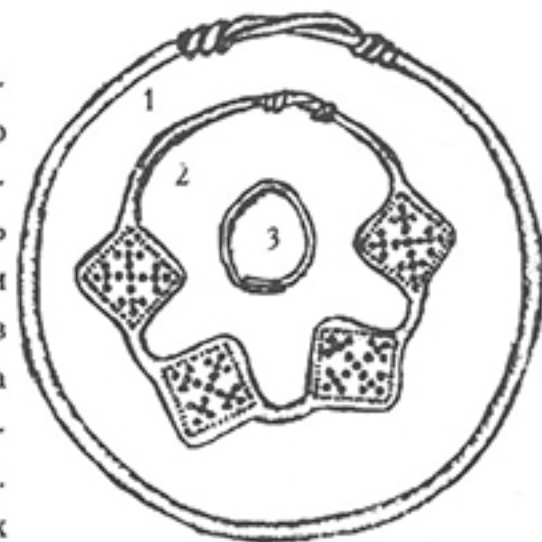


Рис. 26. Височные кольца из курганов Смоленщины  
1- браслетообразное завязанное;  
2- ромбоштитковое; 3- перстнеобразное

смоленских кривичей было сочетание в ожерельях стекл. золоченых и сердоликовых бус. Браслеты (витые, пластинчатые, толстопроволочные и др.) и перстни (проволочные гладкие и рубчатые, пластинчатые щитковые и др.) принадлежат к общерусск. типам. К принадлежностям мужского костюма, происходящим из курганов, относятся поясные пряжки и кольца,



Рис. 27. Семилопастные височные кольца из курганов Смоленщины

смоленских кривичей было сочетание в ожерельях стекл. золоченых и сердоликовых бус. Браслеты (витые, пластинчатые, толстопроволочные и др.) и перстни (проволочные гладкие и рубчатые, пластинчатые щитковые и др.) принадлежат к общерусск. типам. К принадлежностям мужского костюма, происходящим из курганов, относятся поясные пряжки и кольца,



древнерусск., 12-13 вв. На терр. городища располагается поселение (см. № 63), предположительно отнесенное к эпохе бронзы.

Арх. ИА: Отчет Ф.Э. Модестова за 1994 г.

**66(194). ВЫСОКОЕ. ГОРОДИЩЕ** 3. 1 км к С от д., мыс лев. коренного берега р. Днепр при вхождении в ее долину двух оврагов. Площадка овальная в плане, вытянута с СВ на ЮЗ, разм. ее ок. 50x15 м, выс. над подошвой мыса ок. 11 м, с напольной юго-зап. стороны - вал выс. до 1,5 м и ров перед ним глуб. до 1,8 м, а также слабые следы второго (внешнего) вала. На склонах мыса зафиксирован уступ, являющийся, вероятно, следами еще одного, кольцевого вала. Терр. памятника поросла густым лесом. Культ. слой слабо выражен, имеет толщину до 0,25 м. Находки не обнаружены. По особенностям расположения и устройству укреплений городище может быть отнесено к р.ж.в.

Арх. ИА: Отчет Ф.Э. Модестова за 1994 г.

**67(228). ГЕВИНО. ГОРОДИЩЕ.** Близ д., на р. Сож (лев. приток р. Днепр).

Кусцинский Ф.М. 1881. С. 2; Древности... 1962. С. 11; Шмидт Е.А. 1976. С. 199.

**68(227). ГЕВИНО. КУРГАН.** У д., прав. берег р. Сож (лев. приток р. Днепр). Насыпь округлая в плане, выс. 2 м, диам. 6,5 м. Является последним курганом разрушенного распашкой мог-ка, в к-ром А.Н. Лявданский в 1920-е гг. раскопал один курган, содержащий труположение с зап. ориентировкой и древнерусск. вещами.

Лявданский А.Н. 1930а. Карта; Шмидт Е.А. 1952. С. 37; 1983. С. 57; Древности... 1962. С. 11; Арх. ИА: № 412.

**69(233). ГЕРЧИКИ. ГОРОДИЩЕ,** р.ж.в. Зап. окраина с., 0,2 км к С от ц., мыс лев. коренного берега р. Упокой, лев. притока р. Вихра (прав. приток р. Сож, лев. притока р. Днепр). Площадка овальная в плане, разм ее ок. 38x25 м, выс. над поймой 8-16 м; с напольной вост. стороны сохранились остатки вала выс. до 3 м, бывшего, возможно, кольцевым, и сильно размытый ров перед ним глуб. до 2,5 м. Терр. памятника поросла деревьями и кустарником, вал нарушен ямами. Культ. слой имеет мощи. до 0,6 м. Керамика лепная, слабопрофилированная и профилированная, преим. без орнамента, иногда с нарезками по венчику и рядами подпрямоугольных ямок под горлом, днепродвинской к-ры.

Лявданский А.Н. 1926. С. 283; Лявданский А.Н. 1930а. Карта; Древности... 1962. С. 11; Арх. ИА: № 12187; Паспорт.

**70(146). ГНЁЗДОВО. ГНЁЗДОВСКИЙ АРХЕОЛОГИЧЕСКИЙ КОМПЛЕКС,** 9-11 вв. Терр. д. и ее ближайшие окрестности, 11 км к З от центр. части г. Смоленск, прав. берег р. Днепр. Включает объединенные территориально, хронологически и по

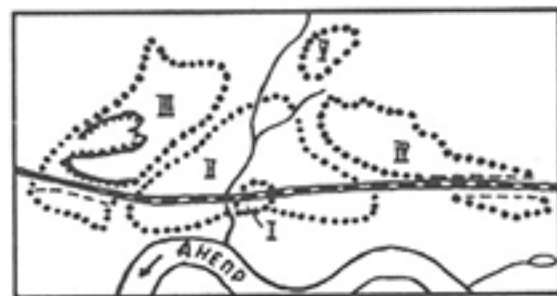


Рис. 43. Схематический план памятников Гнёздовского археологического комплекса I - городище Центральное; II - селище Центральное; III-V курганный могильник (III - Центральная курганный группа; IV - Лесная курганный группа; V - Глушёнковская курганный группа)

характеру находок городище (Центральное), примыкающее к нему селище (Центральное) и огромный, насчитывавший более 3000 насыпей, кург. мог-к, разделяющийся на три обособленные группы курганов (Центральную, Лесную, Глушёнковскую), интерпретируется как остатки крупного торг.-ремесл. поселения гор. типа и его кладбища. Археол. памятники окрестностей д. Гнёздово привлекли внимание исследователей после находки в 1867 г. при прокладке ж.д. большого денежно-вещевого клада, зарытого ок. 975 г. Гнёздовские курганы раскапывались в 1874 г. М.Ф. Кусцинским, в 1880, 1884-1886, 1896 и 1901 гг. - В.И. Сизовым, в 1882 г. - В. Д. Соколовым, в 1898-1901 гг. - С.И. Сергеевым, в 1899 г. - Г.О. Бугославским и С.П. Писаревым, в 1905 г. - И.С. Абрамовым, в 1911 г. - В.А. Городцовым, в 1940 г. - Н.В. Андреевым и Н.П. Милоновым. Первые раскопки на городище провел в 1880-е гг. В.И. Сизов. В 1900 и 1901 гг. его исследовал С.И. Сергеев, в 1911 и 1914 гг. - В.А. Городцов, в 1940 г. - Н.В. Андреев и Н.П. Милонов. Селище было выявлено А.Н. Лявданским в 1924 г., исследовалось им же в 1935 г. В 1962 г. здесь вел раскопки Е.А. Шмидт, в 1967 и 1968 гг. - И.И. Ляпушкин. С 1949 г. систематические раскопки гнёздовских поселений и мог-ков ведет Смоленская археол. эксп. МГУ.

Центральное городище расположено на южн. окраине д. Гнёздово, на мысу первой надпойменной террасы прав. берега р. Днепр при вхождении в ее пойму руч. Свинца (Свинка), в уроч. Городок. Площадка трапециевидная в плане, разм. ее 115,5x98,5 м, площадь более 1 га, выс. над поймой до 7 м. Терр. памятника нарушена при стр.-ве резиденции епископа Петра Парчевского в 17 в., при прокладке ж.д. во 2-й пол. 19 в., совр. постройками, дли-

тельное время распахивалась. С В и СВ сохранились остатки вала выс. до 5,2 м и рва перед ним глуб. до 4 м, шириной до 18 м. Вал имеет два разрыва для ворот. На городище исследовано более 2500 кв. м. Культ. слой - темно-серая или черная гумусированная супесь с включениями угля, золы, обожженной глины и песка, мощность его от 0,25 до 2 м. Верх., сильно нарушенные горизонты культ. слоя содержат отложения поселения, существовавшего (с перерывами) на месте городища в 12-17 вв. Ниже залегает основной слой памятника, в к-ром совместно встречаются обломки лепных и гончарных сосудов. Лепные сосуды имеют форму преим. высоких горшков с расширяющимися кверху стенками, более или менее выпуклыми боками, выраженной шейкой, прямыми или немного отогнутыми наружу венчиками, нередко украшенными пальцевыми защипами и насечками, иногда со штампованным или прорезным орнаментом на плечиках. Среди гончарной посуды преобладают высокие горшки с S-овидным профилем и косо срезанным краем венчика, часто украшенные по плечикам и тулову линейно-волнистым, линейным или зубчатым орнаментом (так наз. "керамика гнёздовского типа"). На днищах многих гончарных сосудов имеются клейма. Найдены также лепные и гончарные миски, импортная посуда, в т.ч. поливная. Во всех горизонтах культ. слоя встречаются единичные фрагменты лепных сосудов сер. и 3-й четв. 1-го тыс. н.э., относящиеся к поселению тушемлинской к-ры, культ. слой к-рого полностью переработан в более позднее время. Среди др. находок из основного слоя городища значительную часть составляют инструменты ремесленников и бытовые вещи, в т.ч. жел. ножи, ножницы, замки, ювелирный молоточек, кузнечные клещи, глин. тигли и льячки, керам. и кам. пряслица и т.п.



Обнаружены фрагменты весов и весовых гирек, более 70 вост., западноевропейских и византийских монет чекана от 700-785 до 945-959 гг. Много украшений: стекл., сердоликовых и хрустальных бус 9-11 вв.; золото- и серебростекл. "лимонок" и пронизок 10 в. и др.; трапециевидных привесок с орнаментом; "усатых" перстней и т.п. Найдены височные кольца, в т.ч. браслетообразные из меди и бронз. проволоки, нитранского типа, бытовавшие у зап. славян в 9 - 1-й пол. 10 в., украшения и амулеты скандинавских типов, в т.ч. в виде "молоточков Тора". Среди найденных на городище предметов вооружения - наконечники копий и стрел, наконечники ножен мечей 10 - нач. 11 в. с изображением хищной птицы. Выявлены остатки наземных и полуземляночных построек, глинобитных печей и кам. очагов. Установлено, что укрепления городища были сооружены во 2-й четв. 10 в., когда поселение на месте городища уже существо-

вало, являясь первоначально неукрепленным. Древнейший вал был насыпан на культ. слое 9 - нач. 10 в. из земли, взятой из рва. По гребню вала шла дерев. стена, уничтоженная пожаром на рубеже 10-11 вв. После этого вал был досыпан землей, собранной с прилегающей части площадки, внутренняя его поверхность облицована глиной, внешняя - камнями. Вероятно, и обновленный вал имел по гребню дерев. укрепления.

Центральное селище охватывает городище полукольцом с З, С и В, располагается, как и городище, на надпойменной террасе прав. берега р. Днепр, на обоих берегах руч. Свинец (Свинка). Площадь его ок. 16 га. Терр. памятника занята постройками дд. Гнёздово и Глушценки, распаивается под огороды, с В на З через него проходит ж.д., сильно нарушившая памятник. На селище исследовано ок. 2800 кв. м. Культ. слой в виде темной, местами черной гумусированной супеси с включениями угля, золы, обожженных камней нарушен длительной распашкой, залегает пятнами с нечеткими границами, имеет мощн. 0,2-0,7 м. Наиболее многочисленными находками в культ. слое является лепная керамика, аналогичная обнаруженной в основном слое городища; в культ. слое она залегает, как правило, совместно с гончарной. Лишь в ниж. его горизонтах в зап. части селища при раскопках И.И. Ляпушкина обнаружена только лепная посуда, близкая керамике славянской роменско-боршевской к-ры и датированная преим. 9 в. Находки орудий труда и остатки разл. произв. соор. сосредоточены преим. в зап. (правобережной) части селища. Гл. обр. в вост. (левобережной) его части обнаружены денежно-вещевые и монетные клады (всего в Гнёздове их найдено восемь), включающие монеты чекана 8-10 вв. Характер др. находок в целом тот же,



Рис. 44. Подвеска из клада, найденного в д. Гнёздово



Рис. 45. Семилучевое височное кольцо 9 в. из раскопок на Центральном селище Гнёздовского археологического комплекса

что и в основном слое городища. Многочисленны детали одежды и украшения, в т.ч. стекл., сердоликовые и хрустальные бусы, стекл., бронз. и серебр. браслеты, перстни, подвески, височные кольца, среди к-рых - серебр. семилучевое с ложной зернью, относящееся к 9 в., и серповидное, имеющее аналогии в смоленских длинных курганах, подковообразные фибулы и т.п. Из культовых предметов следует назвать подвески в виде "молоточков Тора" и крест-энколпион с изображением Богоматери. Найдены наконечники стрел 9-11 вв. и ножен мечей, боевые топоры. Выявлены и исследованы остатки наземных и полуземляночных построек. Первые были срубной констр., однокамерные, площадью до 22 кв. м. Срубы ставились либо непосредственно на землю, без фундаментных устройств, либо опирались на столбы-"стулья" толщиной 0,3-0,4 м. Пазы между бревнами промазывались глиной. Полуземляночные постройки имели разм. ок. 3-5x2,5-4,5 м, пол их углублялся до 0,9 м. В постройках

обнаружены остатки глинобитных печей и кам. очагов. До сооружения укреплений городища это последнее и селище представляли собой единый неукрепленный поселок, первоначальная площадь к-рого оценивается в 3-4 га. Резкий рост площади селища до его макс. разм. относится к 10 в.

Кург. мог-к занимает терр. к З, СВ и В от селища, начинается в непосредственной близости от его границ. Керамика и др. находки, обнаруженные при раскопках курганов, аналогичны найденным на городище и селище, что позволяет считать мог-к кладбищем жителей гнёздовского поселения. Центральная кург. группа располагается к З от селища, разделена на две неравные части ж.д., уничтожившей часть насыпей. Много курганов разрушено также карьерами, связанными с постройкой ж.-д. полотна. В 1920-е гг. группа насчитывала 1101 курган, к 1950 г. сохранилось 769 насыпей, занимающих площадь ок. 17,5 га. В разные годы в группе исследовано не менее 560 курганов. Лесная группа находится к В от д. Гнёздово, в уроч. Красный бор, занимает терр. от вост. границ селища до пос. Дачная 2-я. Она также разделена на две неравные части ж.д., разрушившей много курганов. В 1920-е гг. в группе насчитывалось 1625 курганов, к 1950 г. сохранилось 1339 насыпей на площади более 12 га. Исследовано более 150 курганов. Глушценковская группа расположена у сев.-вост. окраины д. Глушценки, к СЗ от Лесной группы, отделена от нее заболоченной низиной. В 1920-е гг. здесь было 356 курганов, к 1950 г. сохранилось 320 насыпей, располагающихся на площади ок. 3 га. В этой группе исследовано 16 курганов. Подавляющее большинство курганов во всех группах имеют выс. от 0,25-0,50 до 1,50-2,00 м. Так наз. "большие курганы" выс. 3-5 м немногочисленны. Наиболее высокие

насыпи зафиксированы в Центральной группе. Курганы, как правило, округлые в плане, сегментовидные в разрезе, иногда имеют уплощенную вершину. В Лесной группе зафиксированы насыпи

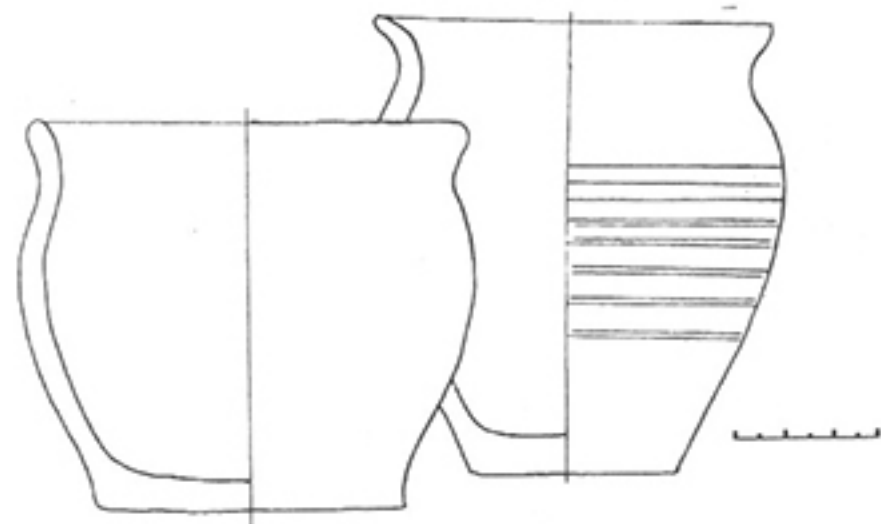


Рис. 46. Гончарные сосуды из Гнёздовских курганов

с основанием подчетырёхугольной формы и уплощенным верхом. Более 60% исследованных курганов содержали остатки трупосожжений. Сожжение совершалось обычно на погр. площадке, на месте к-рой затем насыпался курган. Прах умерших чаще всего собирался в урны, в одном кургане их могло быть несколько. Урны изредка помещались в насыпь, иногда - в небольшие ямки, вырытые в погребенной почве, чаще всего - на уровне погр. площадки, в центр. части кострища. Урны нередко обкладывались камнями. Рядом с урнами ставили сосуды с заупокойной пищей, иногда - разбитые. Встречаются и безурновые трупосожжения, в отдельных случаях - в ладье, от к-рой после сожжения сохраняется большое количество жел. заклепок. Труположения редки: менее 10% исследованных погр. Они имеют зап. или вост. ориентировку, как и трупосожжения, встречаются в насыпи, на уровне погр. площадки или в подкург. мог. ямах. Среди последних выделяются мог. ямы так наз. "камерного типа",

внутри к-рых сооружались срубы из нетолстых бревен, перекрытые настилом. Вещевой комплекс при трупосожжениях и труположениях практически одинаков. Более трети раскопанных курганов не содержали остатков погр., хотя в них зафиксированы мог. ямы, остатки кострищ, встречаются типичные для др. курганов вещи и керамика. Обычно их считают кенотафами, т.е. мемориальными курганами, сооруженными в память людей, умерших на чужбине. Не исключе-

но, что часть таких курганов являются обычными погр. памятниками, в к-рых остатки захоронений по тем или иным причинам не были обнаружены или не сохранились. При погр. находились лепные и гончарные сосуды, аналогичные найденным на городище и селище, детали одежды и украшения, в т.ч. поясные наборы, застежки-фибулы, шейные гривны, подвески, височные кольца, кам. и стекл. бусы и др. Среди бытовых предметов - весы и весовые гири, гребни, оселки, оковки роговых кубков, металлические части дерев. ведер, медн. котлы, игральные кости и т.п. Предметы вооружения представлены мечами, боевыми ножами, наконечниками стрел и копий, остатками щитов, обрывками кольчуги, шлемом с бармицей. Оружие, прежде всего мечи, часто клалось в могилы испорченным - сломанным или согнутым. Погр. с оружием относительно немногочисленны, встречены примерно в 10% исследованных курганов. В одном из курганов Лесной группы, содержавшем погр. в ладье, вместе с пятью дирхемами, са-

мый поздний из к-рых чеканен в 907-908 гг., найдены фрагменты корчаги или амфоры с надписью ГОРОУХ-ША или ГОРУШНА. Чтение и перевод надписи ("горчица", "горящее") не бесспорен, однако это - древнейшая русск. надпись. Из др. уникальных находок следует отметить бронз. лампу иранского происхождения в виде женской головки и византийскую поливную тарелку с изображением крылатой собаки Сэнмурва. Многочисленны находки в погр. вост., византийских и западноевропейских монет, чеканенных гл. обр. в 8-10 вв. Самая поздняя монета - фландрский денарий 989-1036 гг. Известны находки целых костей лошадей, в двух случаях - на особом помосте в насыпи, в одном - в отдельном кургане. Очевидно, это захоронения боевых коней, погребавшихся вместе с их владельцами.

По вопросу о дате Гнёздовского археол. комплекса существуют определенные разногласия. Нек-рые исследователи, вслед за Д.А. Авдусиным, относят его к 10 - нач. 11 в., др., следуя за В.И. Сизовым и А.А. Спицыным, датируют гнёздовские поселения и мог. к 2-й пол. или кон. 9 - 1-й пол. 11 в. Последняя точка зрения в свете имеющегося фактического материала представляется более обоснованной. Население Гнёздова, судя по находкам на поселениях и, особенно, в мог-ке, было первоначально разноэтничным. Ведущим был славянский, видимо, кривичский компонент. Рядом специфических находок и деталей погр. обрядности фиксируется присутствие норманнов, а также балтов и финно-угров. К кон. времени функционирования памятников Гнёздовского археол. комплекса различия в погр. обрядности стираются, она становится более однообразной. Очевидно, основным содержанием этнического процесса в этот период было формирование из нескольких компо-



Рис. 47. Бронзовая лампа иранской работы из Гнёздовского могильника

нентов местного древнерусск. населения. В материалах мог-ка прослеживается сильная соц. дифференциация. По мнению Д.А. Авдусина, гнёздовское население делилось на три ярко выраженные соц. группы: военных вождей, рядовых дружинников и "воев"-ополченцев. Первые и вторые, учитывая специфику своего времени, занимались также торговлей, прежде всего международной, среди третьей группы были,



вероятно, и ремесленники. Первая группа представлена в мог-ке многочисленными "большими курганами" с богатыми находками, в к-рых мужчина погребался нередко вместе с женщиной, возможно, - рабыней. Погр. второй группы - обычные курганы с предметами вооружения, поясными наборами, весами, гириками от весов. Самая многочисленная, третья группа представлена курганами, находки в к-рых исчерпываются керамикой, деталями одежды, единичными украшениями, а иногда полностью отсутствуют.

Гнёздовский археол. комплекс отличается не только большими разм. поселения и соответствующего ему мог-ка, но и ярко выраженным торг.-ремесл. характером. Гнёздовское поселение было расположено на перекрестке великих водных путей - с С на Ю (Волхов - Ловать - Днепр) и с З на В (Зап. Двина - Днепр - Ока - Волга). О развитой торговле свидетельствуют многочисленные находки монет, весов, весовых гирек, импортных вещей. Находок земледельческих орудий здесь практически нет. Зато найдено большое количество инструментов ремесленников, выявлены следы разл. пр-в - железодельного, кузнечного, ювелирного, стеклоделательного, деревообрабатывающего, гончарного и др. Ювелиры Гнёздова изготавливали украшения в расчете на довольно широкий рынок. Клейма на посуде указывают на существование нескольких ремесл. мастерских. Зафиксированы также ткачество, обработка кости, домостроительство и нек-рые др. пр-ва, возможно, не вышедшие за рамки домашних. Тем не менее очевидно, что процесс отделения ремесла от сельск. х-ва к кон. существования Гнёздовского поселения зашел достаточно далеко. Эти обстоятельства позволяют рассматривать памятники Гнёздовского археол. комплекса как остатки торг.-ремесл. поселения,

возникшего для обслуживания потребностей проезжих купцов и контроля днепро-двинского волока. Со временем под влиянием тех же факторов, а также вхождения в состав Древнерусск. г-ва, это поселение, вероятно, превратилось в г. в соц.-экон. понимании этого термина. Нек-рые ученые, не отрицая торг.-ремесл. характера Гнёздовского поселения, считают его также племенным центром днепровских кривичей. Ряд исследователей, основываясь на характере памятников Гнёздовского археол. комплекса, а также на отсутствии на терр. г. Смоленск культ. отложения ранее сер. 11 в., считают, что именно близ совр. д. Гнёздово располагался древнейший Смоленск, упомянутый как г. в недатированной части ПВЛ, а в Устюжской (Архангелогородской) летописи - под 962/963 г. (см. также № 15). Колл. в ГЭ, ГИМ, МГУ, СГМЗ.

Кузнецкий М.Ф. 1881; Сизов В.И. 1902б; 1903; Спицын А.А. 1905б; 1906; 1907; Бугославский Г.О. 1909; Лявданский А.Н. 1923; 1924; Андреев Н.В., Милонов Н.П. 1945; Авдусин Д.А. 1949; 1951а; 1951б; 1952а; 1952б; 1952в; 1953а; 1953б; 1957б; 1967а; 1970а; 1970б; 1970в; 1972; 1974; 1979; 1991; Кислов М.Н. 1952; Корзухина Г.Ф. 1954; Успенская А.В., Фехнер М.В. 1956. С. 140,141; Ляпушкин И.И. 1968б; 1969; 1971; Булкин В.А. 1970; 1973а; 1973б; 1975; Клейн Л.С., Лебедев Г.С., Назаренко В.А. 1970; Шмидт Е.А. 1970г; 1974б; Булкин В.А., Назаренко В.А. 1971; Пушкина Т.А. 1973; 1974а; 1974б; 1981; 1991; Булкин В.А., Лебедев Г.С. 1974; Алексеев Л.В. 1977; 1980; Каменецкая Е.В. 1977а; 1977б; Булкин В.А., Дубов И.В., Лебедев Г.С. 1978; Воронин Н.Н., Раппопорт П.А. 1979а; Авдусин Д.А., Пушкина Т.А. 1982; Жарнов Ю.Э. 1991; Лихтер Ю.А., Щапова Ю.Л. 1991; Новикова Г.Л. 1991; Арх. ИА: № 132; № 341; № 474; № 569; № 702; № 836; № 1111; № 1974; № 2167; № 2512; № 2708; № 3138; № 3501; № 3565; № 3795; № 3989; № 4337; № 4629; № 4927; № 5132; № 5318; № 5913; №

6150; № 6852; № 8250; № 8395; № 8708; № 8910; № 9515; № 9877; № 10 927; № 11966; № 12251; № 14423; № 14424; № 14736; № 14737; № 15792; № 16006; Отчет Т.А. Пушкиной за 1992 г.; Отчет Ф.Э. Модестова за 1994г.

71(142). ГНЁЗДОВО. ОЛЬШАНСКИЙ АРХЕОЛОГИЧЕСКИЙ КОМПЛЕКС, 10-11 вв. 2,8-4,0 км к ЮЗ от д., прав. берег р. Днепр

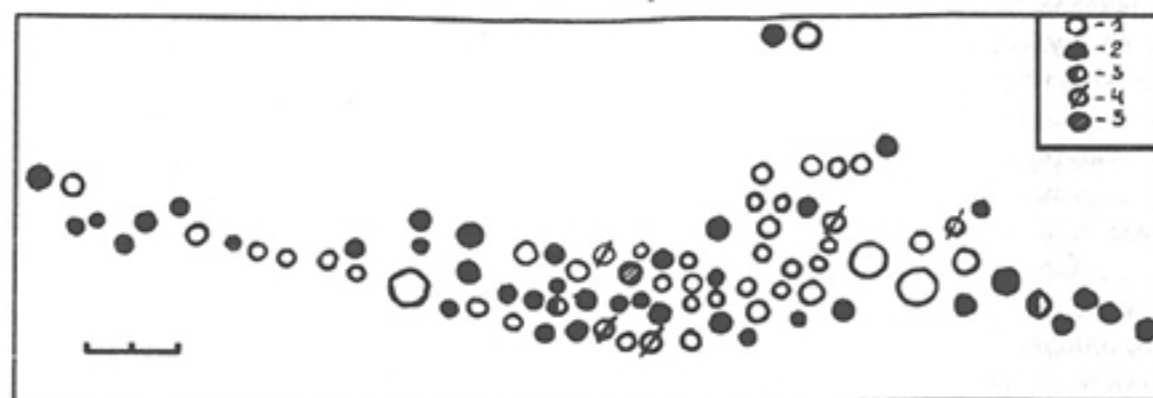


Рис. 48. Ольшанский археологический комплекс. План Заольшанской курганной группы

1- курганы с трупосожжениями; 2- курганы с труположениями; 3- курганы с труположениями и трупосожжениями; 4- поврежденные курганы; 5- нераскопанный курган

к В и З от устья р. Ольшанка (прав. приток р. Днепр). Включал объединенные территориально, хронологически и по характеру находок городище (Ольшанское), имеющее также напластования 14-17 вв., селище (Ольшанское) и обширный (не менее 273 насыпей) кург. мог-к, разделяемый на две группы курганов: Ольшанскую, располагающуюся к В от устья р. Ольшанка, и Заольшанскую, находящуюся к З от ее устья. Археол. памятники при устье р. Ольшанка стали известны с кон. 19 в. Раскопки на городище производились в 1905 г. И.С. Абрамовым, в 1920-е гг. - А.Н. Лявданским, в 1952 г. - Д.А. Авдусиным. Обследование селища, позволившее выяснить его хронологию и культ. принадлежность, велось в 1951 г. Д.А. Авдусиным. Исследование кург.

мог-ка проводили в 1896 г. В.И. Сизов, в 1899 г. - Г.О. Бугославский, в 1905 г. - И.С. Абрамов, в 1928 г. - Е.Н. Клетнова, в 1978-1981 гг. - Д.А. Авдусин и Е.В. Каменецкая. К настоящему времени более или менее удовлетворительно сохранилось лишь городище. Большая часть селища уничтожена карьерными работами. Ольшанские курганы сильно разрушены при стр-ве шоссейной дороги и карьерными

работами. Заольшанская кург. группа практически полностью (за исключением одной насыпи) исследована в 1978-1981 гг.

Ольшанское городище расположено в 3 км к ЮЗ от д. Гнёздово, на мысу первой надпойменной террасы прав. берега р. Днепр при вхождении в ее пойму р. Ольшанка, на лев. берегу последней. Площадка городища подтреугольная в плане, вытянута с СВ на ЮЗ, разм. ее 167x110 м, с напольной сев.-вост. стороны она укреплена валом выс. до 2 м и рвом перед ним глуб. до 1,5 м. На городище исследовано ок. 120 кв. м, прорезан вал. Культ. слой в виде гумусированного суглинка имеет темный цвет, однороден, содержит редкие включения обожженной глины, угля, мелких камней. Основную массу нахо-



док на городище составляет гончарная позднесредн. керамика, в т.ч. чернолощенная 16-17 вв. Реже встречается гончарная керамика "гнездовского типа", датированная временем не ранее 30-х гг. 10 и до сер. 11 в., а также лепная керамика, аналогичная обнаруженной на памятниках Гнездовского археол. комплекса (см. № 70). Из др. находок следует отметить бронз. пряжку и кольцо, два жел. ножа. Прорезка вала показала, что он насыпан из однородного суглинка. Время насыпки вала точно не определено. По мнению одних исследователей, вал, а, следовательно, и само городище, были сооружены в 10 в. Др. исследователи относят насыпку вала к 16-17 вв.

Селище занимало часть песчаной гряды прав. берега р. Днепр к В от городища. Протяженность его вдоль берега не менее 200 м. Культ. слой имел незначительную мощи. Находки представлены гл. обр. обломками гончарных сосудов с линейным и волнистым орнаментом, датированными 10-нач. 11 в.

Курганы Ольшанской группы располагались к СВ от городища, на песчаных грядах, тянувшихся к В от устья р. Ольшанка. В 1920-е гг. здесь было зафиксировано ок. 160 насыпей округлой в плане формы выс. от 0,5 до 6,0 м, диам. от 6 до 40 м. Заольшанские курганы находились на дюнообразном всхолмлении прав. берега р. Днепр к З от устья р. Ольшанка. Здесь было 113 курганов округлой в плане формы выс. 0,3-1,3 м, диам. 5-12 м. В обеих группах в общей сложности исследовано не менее 108 курганов. Ок. половины их содержали остатки трупосожжений, совершенных преим. на месте сооружения насыпей, реже - на стороне. Кальцинированные кости в большинстве случаев помещались в урны, которые ставились на кострище, на невысокую песчаную подсыпку или помеща-

лись в кург. насыпи. Зафиксированы и безурновые погр. Труположения встречены примерно в трети раскопанных курганов. Среди них есть и так наз. "камерные", в к-рых погребенный помещался в мог. яму, обложенную деревом. В нек-рых курганах встречены как трупосождения, так и труположения. В значительном количестве курганов остатки погр. не были обнаружены. В целом погр. обряд близок к зафиксированному в курганах Гнездовского археол. комплекса и др. синхронных курганов окрестностей д. Гнездово (см. №№ 70, 72, 73). Близок и характер находок при погр., среди к-рых - поясные наборы, застежки-фибулы, височные кольца, шейные гривны, в т.ч. с подвесками в виде "молоточков Тора", стекл. и хрустальные бусы, наконечники стрел и копий, боевые ножи, топоры и т.п. Керамика только гончарная, "гнездовского типа". Ольшанская и Заольшанская кург. группы рассматриваются обычно как кладбища людей, живших на Ольшанских городище и селище.

Высказано предположение, что памятники Ольшанского археол. комплекса возникли ок. сер. 10 в., в период расцвета функционирования пути "из варяг в греки", "отпочковавшись" от возникшего ранее поселения Гнездовского археол. комплекса. Вновь возникший поселок также имел торг.-ремесл. характер, но был значительно меньше Гнездовского и просуществовал короткое время - до нач. 11 в. Основные колл. в ГИМ и СГМЗ.

Сизов В.И. 1902б; Спицын А.А. 1905б; 1906; Бугославский Г.О. 1909; Клетнова Е.Н. 1923; Лявданский А.Н. 1923; 1924; Авдусин Д.А. 1952в; 1953а; 1953б; 1957б; 1970б; Успенская А.В., Фехнер М.В. 1956. С. 171. № 223; Булкин В.А., Дубов И.В., Лебедев Г.С. 1974. С. 27,30,39,40; Шмидт Е.А. 1983. С. 59,61,63; Каменецкая Е.В. 1991; Арх. ИА: № 8250; № 8395; № 8708; № 8961.

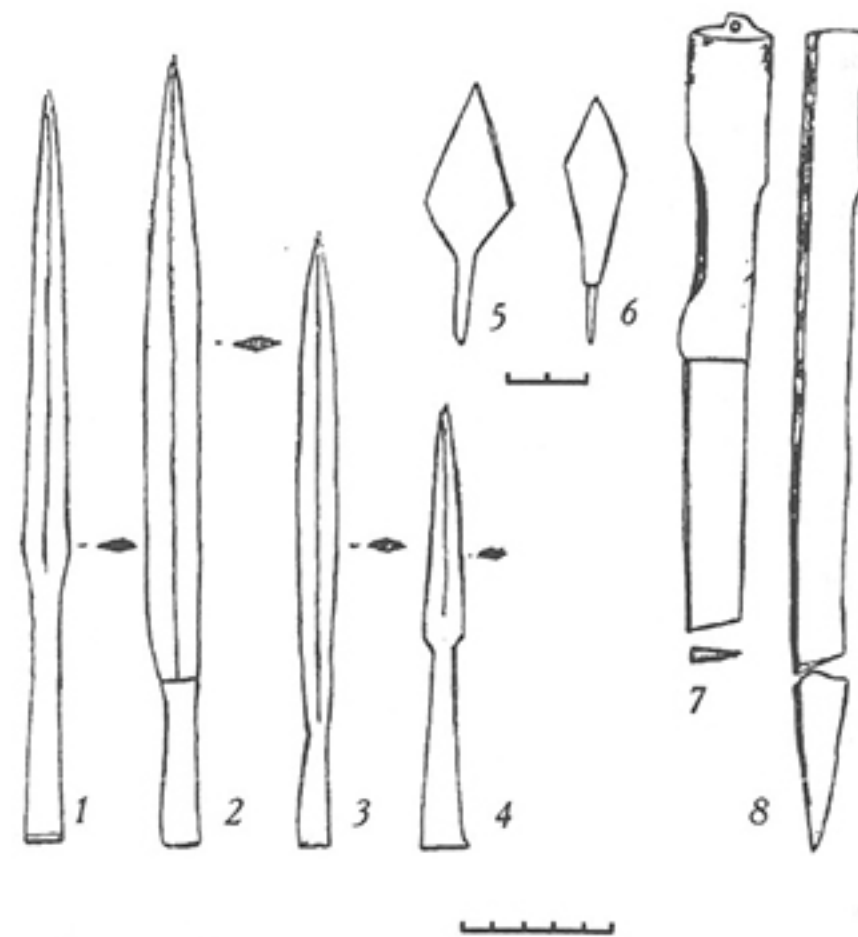


Рис. 49. Наконечники копий (1-4), стрел (5,6) и боевые ножи (7,8) из раскопок Заольшанской курганной группы

72(143). ГНЕЗДОВО. КУРГАННЫЙ МОГИЛЬНИК ДНЕПРОВСКИЙ (ДНЕПРОВСКАЯ КУРГАННАЯ ГРУППА), 10-11 вв. Ок. 2 км к ЮЗ от д., ок. 1 км к Ю от ст. Гнездово, прав. берег р. Днепр, ок. 1,8 км к ЗЮЗ от устья руч. Свинец (Свинка), ок. 1,2 км к СВ от устья р. Ольшанка. В 1920-е гг. в группе насчитывалось 148 курганов, к 1984 г. сохранилось 114 насыпей выс. 0,3-5,0 м, диам. 8-50 м, часто с ровиками у основания, преим. с зап. стороны насыпей. Мог.-к исследовался в 1899 и 1901 гг. С.И. Сергеевым, в 1905 г. - И.С. Абрамовым, с 1954 г. - Смоленской археол. эксп. МГУ. В разные годы исследовано не менее 78 курганов. Преобладают трупосождения на месте

сооружения курганов. Кострища в большинстве случаев располагались на уровне древнего горизонта под центр. частью кург. насыпи. Прах умершего собирался в сосуды-урны, к-рые ставились на кострища, иногда были немного вкопаны в его слой. Небольшой процент погр. составляют труположения, преим. в подкурганных мог. ямах. По составу сопровождающих находок трупосождения и труположения не отличаются. Найдены гончарные

сосуды "гнездовского типа" (см. № 70), мечи, бронз. поясные накладки, бляшки от поясных сумок, подковообразные спиралеконечные фибулы, равноплечая фибула, жел. шейные гривны, стекл. и хрустальные бусы, весовая гирька, жел. ножи, шарнирные ножницы и т.п. Исследованные курганы датированы временем от 30-х гг. 10 в. до нач. 11 в. Колл. в ГЭ, ГИМ, МГУ, СГМЗ.

Спицын А.А. 1905б; 1906; Лявданский А.Н. 1924; Авдусин Д.А. 1957б; 1970б.

73(145). ГНЕЗДОВО. КУРГАННЫЙ МОГИЛЬНИК ЛЕВОБЕРЕЖНЫЙ (ЛЕВОБЕРЕЖНАЯ КУРГАННАЯ ГРУППА), 10 в. Ок. 0,6-0,8 км к Ю от д., пойма и краевая часть первой надпойменной террасы противоположного от д. лев. берега р.

Днепр. В 1920-е гг. здесь было зафиксировано 109 курганов в пяти скоплениях, в 1950 и 1986 гг. выявлено лишь 28 насыпей округлой в плане формы, выс. 0,4-2,0 м, диам. 5-15 м, а также следы 20-30 полностью распаханных курганов. Исследовано (В.И. Сизов, 1896; Е.Н. Клетнова, 1914 г.; Д.А. Авдусин, 1986-1988 гг.) не менее 25 курганов. Ведущая форма погр. обряда - трупосожжение на месте сооружения кург. насыпи. В отдельных курганах найдены ладейные заклепки, свидетельствующие о наличии захоронений в ладье. Среди находок - гончарная керамика "гнездовского типа" (см. № 70), жел. меч, наконечник копья, боевые ножи, гривны с подвесками в виде "молоточков Тора", серебр. скорлупообразные фибулы, сердоликовые, стекл. и хрустальные бусы и т.п. Исследованные курганы датированы 10 в. Колл. в ГЭ, ГИМ и СГМЗ.

Сизов В.И. 19026; Клетнова Е.Н. 19166; 1923; Ляуданский А.Н. 1924. С. 132,133; Авдусин Д.А. 19576; Шмидт Е.А. 1983. С. 62,63; Арх. ИА: № 11966; № 12251; № 14424.

**74(144). ГНЁЗДОВО. КУРГАННЫЙ МОГИЛЬНИК НИВЛЕНСКИЙ (НИВЛЕНСКАЯ КУРГАННАЯ ГРУППА), 10 в.** Ок. 2,5 км к ЮЗ от д., первая надпойменная терраса прав. берега р. Днепр, лев. берег пересыхающей р. Нивленка при вхождении ее в днепровскую пойму. 20 округлых в плане насыпей выс. 0,25-1,00 м, диам. 6-10 м. Насыпи поросли кустарником и отдельными деревьями, ок. половины их нарушены ямами. В 1920-е гг. Е.Н. Клетновой исследован один курган, содержащий остатки трупосожжения. При погр. найдены гончарный сосуд "гнездовского типа" (см. № 70) и жел. нож. Исследованный курган датирован 10 в. По-видимому, тем же временем может быть датирован и мог-к в целом.

Клетнова Е.Н. 1923. С. 52-60; Ляуданский А.Н. 1924. С. 131; Шмидт Е.А. 1983. С. 63.

**75(11). ГОРБУНЫ. СЕЛИЩЕ 1, 11-13 вв.** К Ю от д., юго-зап. берег оз. Каспля. Протяженность вдоль берега ок. 800 м. Терр. памятника распадается. На пашне найдены обломки гончарных древнерусск. сосудов.

Ляуданский А.Н. 1930а. С. 325; Успенская А.В., Фехнер М.В. 1956. С. 169, № 200; Шмидт Е.А. 1983. С. 85.

**76(12). ГОРБУНЫ. СЕЛИЩЕ 2, 10-13 вв.** К Ю от д., близ б. д. Ваулино, прав. берег р. Клец при впадении ее в оз. Каспля и частично на юго-вост. берегу последнего. Терр. памятника распадается. На пашне найдены обломки лепных и гончарных древнерусск. сосудов.

Ляуданский А.Н. 1930а. С. 324,325; Успенская А.В., Фехнер М.В. 1956. С. 169, № 199; Шмидт Е.А. 1983. С. 85.

**77(131). ГОРОХОВКА. КУРГАННЫЙ МОГИЛЬНИК 1.** К З от д., прав. берег безымянного руч., прав. притока р. Уфинья (лев. приток р. Днепр).

Ляуданский А.Н. 1930а. М. 310; Шмидт Е.А. 1983. М. 65.

**78(132). ГОРОХОВКА. КУРГАННЫЙ МОГИЛЬНИК 2.** 1,5 км к З от д., прав. берег р. Уфинья (лев. приток р. Днепр). Две насыпи округлой в плане формы выс. 0,5 и 0,6 м, диам. соответственно 14 и 11 м.

Шмидт Е.А. 1983. С. 65; Арх. ИА: № 569.

**79(229). ГОРЯНЫ. СЕЛИЩЕ, 11-13, 14-17 вв.** 2 км к ССЗ от д., склон лев. берега р. Сож (лев. приток

р. Днепр). Разм. памятника не определены, его терр. распадается. Культ. слой прослеживается на пашне отдельными темными пятнами. Керамика гончарная древнерусск. с линейным и волнистым орнаментом, а также позднесредн., преим. 14-15 вв. Найдены также куски глин. обмазки, обгоревшие камни, кости животных.

Шмидт Е.А. 1952. С. 373,374; 1983. С. 65; Древности... 1962. С. 11; Арх. ИА: № 412.

**80(230). ГОРЯНЫ. КУРГАННЫЙ МОГИЛЬНИК.** 0,5-1,3 км к ССЗ от д., лев. берег р. Сож (лев. приток р. Днепр), 0,11-0,50 км от русла. Сохранились четыре насыпи округлой в плане формы выс. 1,7-6,7 м, диам. 23-30 м, протянувшиеся среди поля редкой цепочкой в направлении ССЗ-ЮЮВ на расстояние ок. 0,8 км. Один из курганов имеет уплощенную вершину. Насыпи поросли кустарником, нарушены ямами. В 1920-е гг. здесь насчитывалось пять курганов. Вероятно, мог-к включал значительно большее количество насыпей, из к-рых до наших дней уцелели только самые крупные.

Кусцинский М.Ф. 1881. С. 1,2; Ляуданский А.Н. 1930а. Карта; Шмидт Е.А. 1952. С. 374; 1983. С. 65; Успенская А.В., Фехнер М.В. 1956. С. 240, № 1139; Седов В.В. 19576. С. 107,108; Древности... 1962. С. 11; Арх. ИА: № 9091; № 11225; Паспорт.

**81(162). ДЕМИДОВКА. ГОРОДИЩЕ, р.ж.в., 3-я четв. 1-го тыс. н.э.** 0,5 км к Ю от д., высокий мыс прав. берега р. Лубня (лев. приток р. Днепр) между двумя небольшими оврагами. Площадка овальная в плане, протянулась с З на В, разм. ее 42x26 м, с вост. напольной стороны - сильно расплывшийся полукольцевой вал выс. до 2,3 м, шириной в основании до 15 м, и ров перед ним глуб. более 1 м,

шириной до 12 м. В 1920-е гг. были зафиксированы остатки второго, внешнего вала, ныне полностью распаханного. Исследовано (Е.А. Шмидт, 1950-е - 1960-е гг.) более 500 кв. м. Культ. слой имеет мощн. от 0,75 до 2,50 м. Стратиграфически, по характеру находок и выявленных соор. прослежены три периода существования поселения. Оно возникло ок. сер. 1-го тыс. до н.э., было основано носителями днепро-двинской к-ры. Первоначально площадка была укреплена по периметру невысокой дерев. стеной, от к-рой сохранились столбовые ямы небольшого диам. Позднее был сооружен невысокий вал. На площадке в то время находились длинные жилые постройки столбовой констр., разделенные на отдельные помещения разм. ок. 3,5x3,0 м с углубленными в пол очагами из камней. В культ. слое, отложившемся в первый период существования поселения, кроме лепной слабопрофилированной посуды (преим. без орнамента), характерной для ранних этапов развития днепро-двинской к-ры, найдены многочисленные кост. изделия, в т.ч. наконечники стрел, гарпуны, мотыги, булавки, жел. топоры, ножи, браслеты, верх. и ниж. камни зернотерок, украшения из бронзы - булавки посоховидные и с резными навершиями, гладкие и рубчатые браслеты, пектораль, бусы и т.п. Этот период датирован 2-й пол. 1-го тыс. до н.э. Второй период существования этого укрепленного поселения также относится к днепро-двинской к-ре, датирован рубежом и первыми вв. 1-го тыс. н.э. Вал в этот период был подсыпан и увеличен в выс., ров углублен. Характер жилых построек выявить не удалось. К этому периоду относятся лепная профилированная керамика, часто украшенная по плечикам и венчику ногтевыми вдавлениями, грузики "дьякова типа", жел. серпы и ножи, обломки бронз. браслетов. Тре-