

Российская академия наук
Институт истории материальной культуры

ТРУДЫ
III (XIX)
ВСЕРОССИЙСКОГО АРХЕОЛОГИЧЕСКОГО
СЪЕЗДА

Великий Новгород — Старая Русса

Том II

Ответственные редакторы
Член-корреспондент РАН *Н.А. Макаров*
Член-корреспондент РАН *Е.Н. Носов*



Санкт-Петербург — Москва — Великий Новгород
2011

Средневековая археология Восточной Европы

С.А. Авдусина

Государственный исторический музей, Москва

Новые исследования Ольшанского городища

Ольшанское городище, находящееся примерно в 4 км от Центрального Гнездовского городища, традиционно считается частью Гнездовского археологического комплекса. К городищу примыкала Заольшанская, или иначе Правобережная Ольшанская, курганная группа, которая состояла из 100 насыпей и в настоящее время практически полностью исследована (зафиксирована 1 сохранившаяся насыпь). Функционирование курганной группы относится ко второй половине X в. Кроме того, к северо-востоку от городища находилась Ольшанская курганная группа, частично исследованная Смоленской экспедицией МГУ. К сожалению, данная курганная группа была

полностью уничтожена при строительстве шоссе. Вполне естественно было предположить, что Ольшанское городище являлось местом поселения людей, погребенных в курганах, однако до сих пор окончательно не решен вопрос о том, синхронно ли городище курганам.

Исследование городища было начато в XIX в. И.С. Абрамовым, который провел раскопки в двух местах на площадке городища и сделал два разреза его вала. Среди материалов, полученных в результате этих раскопок, было небольшое количество керамики – как пишет Абрамов, «может быть даже X века». Также И.С. Абрамов обнаружил несколько костяков, «лежащих в беспорядке».

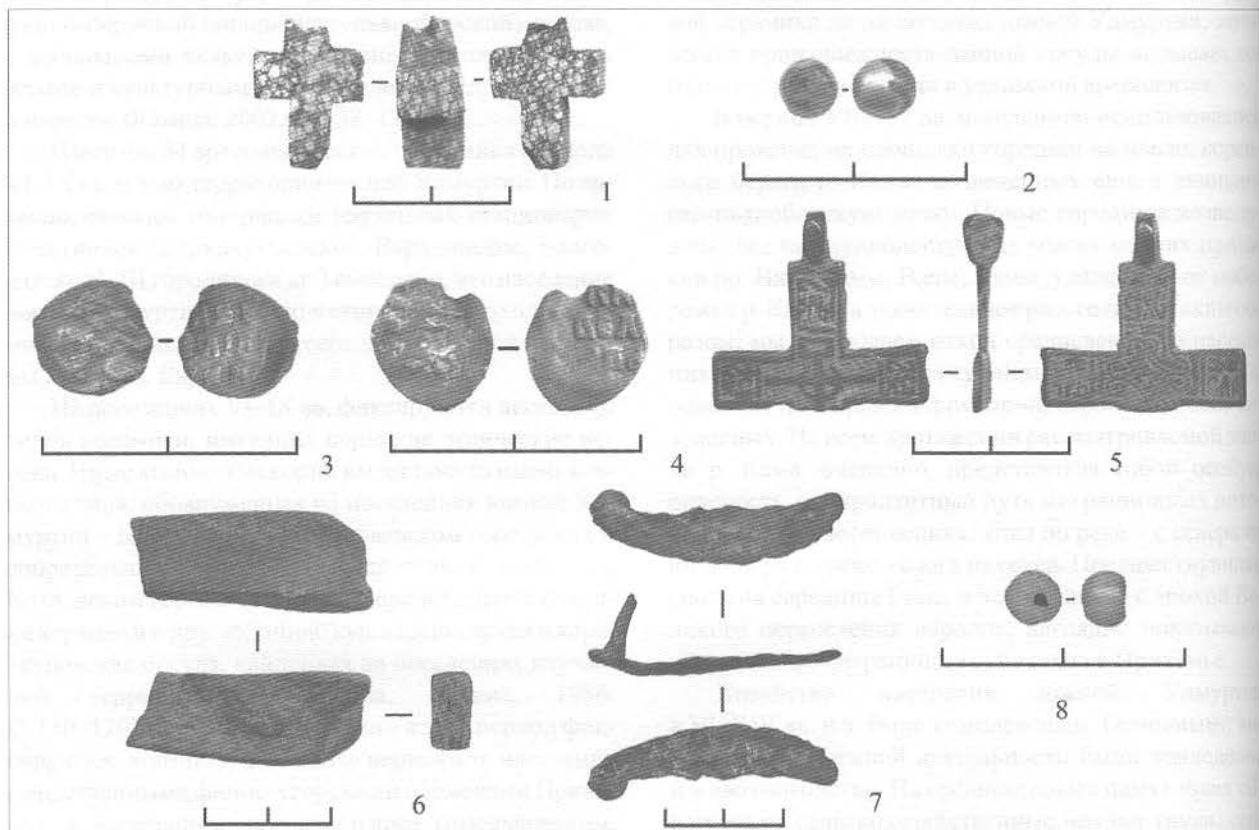


Рис. 1

Предметы из шурфов, заложенных на мысу Ольшанского городища (1–2) и в центре площадки городища (3–8)
1 – крест-«корсунчик», мрамор; 2 – бусина-лимонка серебростеклянная; 3, 4 – копейки Ивана IV, серебро; 5 – крест-гельник, серебро; 6 – оселок, сланец; 7 – фрагмент обувной подковы, железо; 8 – бусина-лимонка желтая, стекло

Исследования были продолжены в 1953 г., когда Д.А. Авдусин заложил 3 шурфа: на мысу, у ворот и посередине городища. В раскопе на мысу наряду с «поздней» керамикой была найдена керамика «курганного типа», а также желтая стеклянная двухчастная пронизка. Д.А. Авдусин первым пришел к выводу о поздней дате городища.

В 2009 г. мы решили продолжить попытки исследовать городище. Общая площадь двух заложённых шурфов составила 13 м². Один шурф (2х2 м), на мысу городища, находился в непосредственной близости от одного из шурфов Д.А. Авдусина, второй (3х3 м) – в центре площадки городища. Применялась полная промывка культурного слоя.

Исследование первого шурфа показало, что слои городища повреждены поздними вмешательствами. Среди материалов, происходящих из шурфа, был мраморный крестик-«курсунчик» (рис. 1: 1), два плохо определимых обломка бус и одна целая серебростеклянная бусина-лимонка (рис. 1: 2). В нижних слоях шурфа найдены мезолитические отщепы.

Второй шурф дал гораздо более разнообразный материал. Так же как и в первом шурфе, культурные отложения были сильно перемешаны. На глубине около 80 см от поверхности показались части человеческого черепа. В результате дальнейших работ выявлены 5 целых костяков плохой сохранности и 2 отдельных черепа. Все погребенные ориентированы в на-

правлении ЮЗ–СВ. Инвентаря у них не было. Видимо, погребенные лежали в деревянных гробах (в одном случае зафиксированы остатки древесного тлена). Самая распространенная находка в шурфе – железные гвозди. В перемешанном слое, из которого состояло заполнение ям, найдены 2 серебряные копейки Ивана Грозного (рис. 1: 3, 4), два неопределимых обломка серебряных монет, обломок серебряного крестика (рис. 1: 5), фрагмент оселка (рис. 1: 6), обломок обувной подковы (рис. 1: 7), а также желтая бусина-лимонка (рис. 1: 8). Таким образом, «5 лежащих в беспорядке костяков» И.С. Абрамова оказались позднесредневековым кладбищем. На основании полученных материалов сделан вывод о том, что погребения относятся не ранее чем к XVI в.

Керамика, происходящая из обоих шурфов, разнообразна – чернолощенная, сероглиняная, красноглиняная, белоглиняная. Количество фрагментов, которые можно отнести к керамике так называемого «гнездовского времени», ничтожно мало.

По результатам работ стало понятно, что на данный момент нельзя говорить о наличии поселения на Ольшанском городище в X–XI вв. Однако поскольку мраморные крестики-курсунчики датируются в целом X–XII вв., а две лимонovidные бусины вряд ли можно датировать позднее XI в., нельзя полностью исключать наличие какой-либо деятельности на Ольшанском городище в это время.

Н.И. Асташова

Государственный исторический музей, Москва

Средневековые городские коллекции в археологическом собрании ГИМ

Известно, что Русь изобиловала поселениями. По сводке А.В. Кузы, к XIII в. насчитывается без малого 1400 поселений. В нашей коллекции представлено 19 городов и 25 городищ и селищ: шесть городов относятся к списку древнейших, восемь являлись столицами земель и княжеств, остальные – так называемые «малые» города. Хронологические рамки коллекции – XI–XVI вв.

Это собрание начало формироваться в конце XIX в. Поступления этого периода представлены отдельными предметами или небольшими комплексами, которые передавали в музей Императорская Археологическая комиссия, Московское Археологическое общество, известные исследователи, такие как гр. А.С. Уваров, проф. Московского университета Д.Я. Самоквасов, коллекционеры, приобретавшие свои предметы «на торгу». Территориально они происходят из Среднего Поднепровья (Киевская и Черниговские земли), Побужья

(Владими́ро-Волы́нское княжество), Северо-Восточной Руси (Владими́ро-Суздальское княжество).

Основная часть коллекции начала складываться в 1930-е гг., когда стали проводиться широкие исследования городов, связанные, в первую очередь, с работой музейных экспедиций, которые, в сущности, продолжали накопление материалов из регионов, выделившихся еще на рубеже XIX–XX вв. Однако более представительны послевоенные коллекции, т.к. именно в это время начинаются раскопки городов широкими площадями, что дает исследователям наиболее полную и надежную информацию о жизни средневекового города. Самыми значительными и яркими в нашем собрании стали материалы Новгорода Великого, Вышгорода, Вщижа, Смоленска, Серенска, Москвы, Мангазеи, охватывающие период от X до XVII в.

Значительную часть городских коллекций составляет керамика, представленная всеми известными