

ТРИ ПОГРЕБАЛЬНЫЕ КАМЕРЫ ИЗ ГНЕЗДОВА

При исследовании Гнездова изначально определялись две важнейшие проблемы, тесно связанные между собой: генезис феодализма и варяжский вопрос. Долгое время источниками служили лишь материалы раскопанных курганов, затем — результаты исследований Гнездовского поселения¹.

История Гнездова — разноэтничного поселения на днепровском пути — представляет интерес для выяснения образования древнерусского города, ремесла, торговли и т. д. Важным является вопрос о социальном и этническом составе населения города. Основные источники здесь — данные погребального обряда.

В археологической литературе еще встречается мнение о безраздельном господстве обряда трупосожжения в Гнездове. Действительно, долгое время при раскопках курганов встречались только остатки кремаций. Исключения были единичными и вызвали лишь удивление исследователей, многие из которых выносили их за черту общих хронологических границ Гнездова, безоговорочно считая их поздними.

С 1960 г. число выявленных ингумаций стало заметно увеличиваться, причем удалось по-иному интерпретировать и некоторые ранее неопознанные подкурганые ямы, которые оказались могильными. В последующие годы число найденных могильных ям стало бурно расти, и в настоящее время их насчитывается около 85. Если учесть, что в 1986 г. количество раскопанных курганов в Гнездове превысило 1100, цифра изученных труположений звучит вполне убедительно.

При открытии гнездовских ингумаций применялись новые приемы раскопок, т. е. курганная насыпь стала раскапываться полностью, а занимаемая ею площадь тщательно исследовалась. Узкие ямы (называемые археологами колодцами) старых раскопок не могли включить могильную яму целиком, а поэтому она оставалась не обнаруженной. Повторные (современные) раскопки насыпей со следами старых колодцев иногда приводили к открытию таких, ранее незамеченных ям. Как пережиток обряда кремации на поверхности земли, предназначенной для возведения кургана, сначала сжигался легкий костер, имитирующий погребальный, и только потом выкапывалась могильная яма. Это обстоятельство, можно думать, также было причиной иссле-

довательских ошибок: дойдя до уровня кострища, и не найдя в нем вещей, археологи кончали раскопки, считая курган кенотафом. Раскопанные ямы, доведенные лишь до уровня кострища, а иногда немного углубленные в засыпь могильной ямы, прослеживались подчас в профилях курганов при современных раскопках.

На многих насыпях гнездовских курганов видны западины, долгое время интерпретировавшиеся как следы небрежно засыпанных колодцев старых раскопок. Исследования последнего десятилетия показали, что во многих случаях это не так: западины являются результатом оседания насыпи после того, как стянул накат над могильной ямой. Маленькие насыпи высотой менее полуметра, испорченные просевшей ямой, обычно не копала, считая их малоперспективными. Могильные ямы оказывались именно под такими невзрачными курганами.

Некоторые ямы выделялись своими размерами: 2,5×3,75 м и даже 4,5×4,5 м. По стенам этих больших ям иногда обнаружены следы деревянной обкладки, а иногда — потолка и пола. Нет сомнения в том, что это (погребальные камеры) совершенно неизвестный ранее в Гнездове обряд захоронения, который, впрочем, можно было предположить по имеющимся в гнездовской коллекции вешам, не бывавшим в огне: ремешком конской удилачке с бляшками, скорлуповидным фибулам, сохранившим позолоту, изделием из тонкой медной или серебряной проволоки, не оплавленным в огне, и пр. Но уверенно говорить о камерах в Гнездове стало возможным только с их открытием в раскопках².

Открытию ингумаций, в том числе и в камерах, препятствовала очень плохая сохранность органических материалов в Гнездове. В большинстве могильных ям костяки не обнаружены: они не сохранились. Дерево, как и кости, тоже сохраняется лишь в исключительных случаях, поэтому практически не прослежены остатки гробов. Невозможно судить о гробовищах и по расположению гвоздей, как это сделано для Бирки А.-С. Грелунд³: гвозди в гнездовских труположениях плохо сохраняются, впрочем, как и изделия из цветного металла. Дошедшие до нас металлические предметы сильно коррозированы. Причина этому — задрозовая почва Гнездова. Это тонкий сыпучий песок, хорошо вентилируемый. Проникавший в погребения воздух способствовал разложению органических предметов и коррозии металлических.

В литературе указывалось, что ингумации, найденные в прежних раскопках Гнездова, приурочены к окраинным частям этого кладбища. Ныне установлено, что некоторые курганы с могильными ямами, в том числе с камерами, находились посередине курганных групп — Центральной и Днепровской⁴. Курганы вокруг них раскопаны тоже, и они содержали обычные для Гнездова кремации с инвентарем, безинвентарные, кенотафы. Уже это обстоятельство позволяет думать, что курганы с могильными

камery (в том числе с камерами) и курганы с кремациями одновременно, что соответствует высказанной нами ранее точке зрения о коротком периоде функционирования Гвёздовского кладбища и об отсутствии на нем признаков эволюции погребального обряда.

Камеры, на наш взгляд, характеризуются следующими особенностями. Первая из них — следы деревянной обкладки стен, которая иногда сочеталась с накатником, а в некоторых случаях и с деревянным полом. Вторая особенность камер — их размеры. Если обычные нугмации находятся в ямах размерами 190×90 , 230×85 или даже 280×120 см, то размеры камер обычно значительно больше: 225×275 , 320×150 см и т. д.

В связи с этим некоторые подкурганые ямы, возможно, должны быть отнесены к камерам, хотя обкладка их стен, костяк и погребальный инвентарь до нас не дошли. Таковы, например, ямы размерами 275×175 , 345×210 см. Ряд ям с параметрами, близкими к указанным, составляют промежуточный вариант, который характеризует их, пожалуй, как камеры, но полной уверенности в этом нет. Так, яма длиной 240 см и шириной 170 см содержала только костяк коня, хозяина которого, вероятно, был погребен в соседнем кургане, аналогичном по структуре и размерам. Другая яма размером 280×120 см содержала только человеческий скелет. Подобные курганы, видимо, следует вычленивать в особую промежуточную группу.

Мы не относим к камерным и те курганы, под насыпями которых встречены по две одновременные могильные ямы, как расположенные рядом, так и гуськом. Парных погребений в камерах не встречено.

Третья особенность камер уже не внешняя, конструктивная, а внутренняя, обрядовая. Камеры содержат только труположения, но они могут быть вытянутые, скорченные на спине или на боку и сидячие. Кроме человеческого в камерах иногда находились и конский костяк, причем между ними часто расположена сложенная в кучку конская сбруя и иногда даже седло. Камерный обряд мужских погребений дополняет оружие, или размещенное у костяка, или воткнутое в стенку.

Согласно этим критериям к камерным можно отнести 14 погребений: в Центральной группе — 10 курганов: № 66, 72, 76, 191, 196, 203, 212, 255, 301, 306; в Днепровской — 2 кургана: № 4 и 13; в Ольшанской — 2 кургана: № 28, 30.

Как сказано выше, почти всегда камеры выкопаны после сожжения ритуального костра. Это особенно четко прослеживается в Днепровской группе, где грунт позволяет лучше видеть простоялки, чем в Лесной или Центральной.

Из 85 случаев гвёздовских труположений в подкурганых ямах в 7 отмечены остатки внутренним сооружениям. Обычно остатки дерева столь незначительны, представляя собой полосы тлена или куски обугленных плашек, что не позволяют достаточно ясно представить конструкцию сооружений. Курганы, рас-

смотренные ниже, являются среди этих случаев редким исключением.

В 1982 г. в южной части Центральной группы на ее краю был раскопан ряд курганов, в двух из них расширены остатки деревянных погребальных сооружений, сохранность которых позволила проследить детали их конструкции. Обе насыпи не выделялись среди прочих своими размерами: высота их около 0,5 м, поперечники 9—9,5 м, на вершинах отчетливо прослеживались провалы, принятые первоначально за следы прежних или грабительских раскопок. Под курганными насыпями на материке прослежены слабые пятна крестриц, прорезанные могильными ямами подпрямоугольной формы; ямы ориентированы осями по сторонам света.

Яма кургана Ц-301 имела размеры 3×3 м, глубину от поверхности материка 0,8 м (рис. 1). В яме расширены остатки рубленного «в обло» сруба размером $2,1 \times 2,1$ м. Сруб был поставлен на дно ямы и как бы сдвинут в ее северо-восточный угол таким образом, что между стенками ямы и ним оставалось от 0,15 до 0,75 м свободного пространства. Кроме того, сруб немного развинут по отношению к осям ямы. Сплошной слой древесного тлена на месте стен сруба шириной 0,08—0,1 м прослеживается на высоте 0,25—0,3 м. Можно предположить, что в первоначальном виде сруб имел большую высоту, так как отдельные пятна древесного тлена отмечались в заполнении ямы значительно выше. Сверху сруб был перекрыт настолом, видимо, из досок шириной 0,1—0,2 и толщиной 0,02—0,03 м, направленных по линии С—Ю, т. е. вдоль камеры. Остатки настала западалились внутрь сруба и представляли собой отчетливые полосы древесного тлена. В северо-западном углу верхний настил как будто немного выступал над срубом. Нижний настил, составивший пол сруба, сохранился лучше и был расширен по всей его площади. Он состоял из досок толщиной 0,05 и шириной 0,15—0,25 м и имел такую же ориентировку. На полу сруба сохранились куски бересты, особенно отчетливо в северной его части. Почти в центре — беспорядочно рассыпанные 50 золото- и серебростеклянных, желтых «лимонах» и реберчатых бусин, подвеска-крестик с пуансонным орнаментом (рис. 4, 1, 2), фрагмент равноплечей бронзовой фибулы. На юго-запад от украшений около стенки сруба — железные обручи и дужка деревянного ведра усеченно-копической формы, лежавшего на боку, и небольшой круговой горшочек с линейным орнаментом. В юго-восточном углу — остатки круглой берестяной коробочки, или туеса, со свертком различных тканей, среди которых мелкие обломки овальной бронзовой фибулы (рис. 4, 4), слабые следы маленькой деревянной чашечки. Рядом стояли две восковые свечи (рис. 4, 16), выступающие на 5 см над верхним настолом. Еще 9 тонких свечей и их обломков найдены в разных местах восточной половины сруба. Большинство свечей имеет оплавленный край.

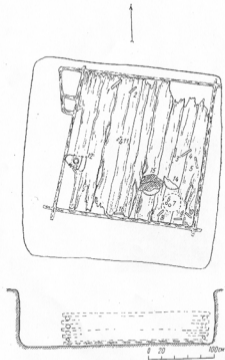


Рис. 1. Погребение кургана Ц-301. 1-10, 16 — свечи на полу камеры; 11 — ожерелье; 12 — обруч и дужка везра; 13 — круговой сосуд; 14 — крышка берестяной коробки; 15 — сверток тканей.

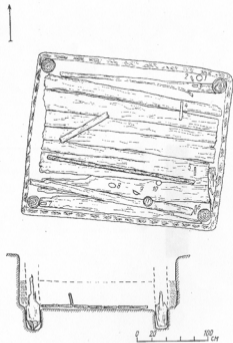


Рис. 2. Погребение кургана Ц-306. 1-7 — свечи на полу камеры; 8, 9 — облатки овальных фибул; 10 — деревянный точеный сосуд, 11 — круговой сосуд.

В юго-западном углу и вдоль южной стенки несколько неопределенных косточек.

Яма кургана Ц-306 имела размеры $2,3 \times 2,85$ м и глубину от поверхности материка $0,78-0,8$ м (рис. 2). В яме прослежены остатки деревянной камеры столбовой конструкции, размеры ее по расстоянию между угловыми столбами $2 \times 2,6$ м. Вдоль стен ямы на высоту до $0,4$ м от дна прослежен слой древесного тлена шириной $0,05-1$ м. Судя по тому, что древесный тлен равномерно распределялся вдоль стен ямы, отгибая угловые столбы, стены погребальной конструкции представляли собой ряд горизонтальных досок или плах, зажатых между столбами и материковыми стенками ямы. Отпечатки деревянной обкладки хорошо читались на поверхности материка. Угловые столбы сохранились над уровнем пола на $0,15-0,2$ м, диаметр их около $0,25$ м, глубина столбовых ям $0,3-0,4$ м. Оказалось, что концы столбов обработаны по-разному: у трех нижние концы сплюснуты, у одного конец затесан топором на конус.

Так же как и в первом случае, можно предполагать большую высоту погребальной камеры, чем это определяется высотой сохранившихся деревянных стен. Прослежены верхний и нижний настилы. Верхний, представлявший собой, вероятно, остатки крыши, сохранился плохо и обозначен в основном тонким слоем тлена, расположенного пятнами и в виде полос поперечных опор. Нижний настил, вероятно пол, состоял из плотно уложенных плах толщиной до $0,03$ м и шириной $0,15-0,3$ м. Настил покрывал всю площадь камеры по уровню материкового дна ямы. Поверхность его была покрыта тонким слоем светло-серой глины и берестой.

Следует отметить еще одну деталь в конструкции камеры, которая прослеживается достаточно ясно, — на расстоянии около $0,9$ м вдоль западной стенки камеры располагалась доска, поставленная на ребро, она как бы отделяла остатки погребения от остальной части сооружения.

В западной половине камеры на полу найдены фрагменты двух овальных двухскорлупных бронзовых позолоченных фибул типа 51 в (?), под которыми сохранялись небольшие фрагменты шелковой ткани и обрывки петель-бретелей юбки. Немного южнее располагались круговой горшочек с волнистым орнаментом и деревянная чашечка, выточенная на токарном станке, со следами серебряной окантовки по венчику (рис. 4, 13). В северной половине на настиле найдена одна стеклянная прозрачная бусина (рис. 4, 3). Кроме того, в основном в восточной части камеры находились 3 крупных и 9 тонких восковых свечей и их обломков, одна из свечей совершенно расплавилась и превратилась в восковую лепешку с отпечатком фиалки (рис. 4, 6—10). В нескольких местах на полу найдены капли воска.

Третий курган располагался на краю Днепровской группы, удаленной от Центральной на $1,8-1,5$ км (рис. 3). Он раскопан в 1984 г. Насыпь кургана расплылась, поперечники $11-11,5$ м,

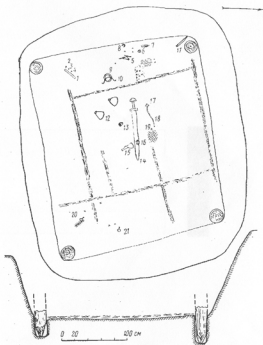


Рис. 3. Погребение кургана ДН-4. 1 — длинный оселок; 2—3 — гири; 4 — три железодольных; 5 — удила; 6 — пряжка; 7 — стрелы; 8 — пряжка в обломках; 9 — круговой сосуд; 10 — недро; 11 — наколечник ковыля; 12 — стремени; 13 — пряжка; 14 — меч; 15 — топор; 16 — фибула подковообразная; 17 — подвеска-крестик; 18 — пуговицы; 19 — оселок в плетне сумки; 20 — кольцо со стержнем (вертлюг?); 21 — кольцо железное

высота 0,9 м. На вершине зафиксирован хорошо выраженный провал.

Под насыпью на уровне материка залегало интенсивное кострище округлой формы, сохранившее следы кладки костра в клетку, ориентированную по сторонам света. Центр кострищного пятна разрывала подпрямоугольная могильная яма размерами 3,5×3,7 м, глубиной от поверхности материка 0,95—1 м. В яме расчищены остатки погребального сооружения столбовой конструкции, размеры его по расстоянию между угловыми столбами 2,5×2,5 м, что совпадает с размером ямы у дна. Сосновые неохарактерные столбы сохранились на 30—40 см, немного выступая над краем столбовых ям (рис. 3).

Остальная часть сооружения дошла до нас в виде отдельных пятен древесного тлена и нескольких почти истлевших досок верхнего и нижнего настилов. Потолок был настилан, по-видимому, по направлению З—В. Судя по размерам и форме пятна древесного тлена на дне ямы, пол состоял из досок шириной 0,1—0,15 м, уложенных в том же направлении на две поперечные лаги. В западном конце ямы прослежены остатки бересты на уровне пола. Дно ямы было подмазано серо-голубой глиной.

На полу погребальной камеры обнаружен разнообразный инвентарь мужского захоронения; вдоль западной стенки располагались: в юго-западном углу — длинный серый сланцевый оселок, две боченковидные железные омедненные гирьки, «ледоходный» шип с двумя выступами, фрагмент тонкой серебряной пластины. Почти в середине недалеко от стены — раздавленный небольшой круговой сосуд с линейно-волнистым орнаментом и дужка от ведра, которое, видимо, было выдолблено из одного куска дерева, а не составлено из клепок, так как, кроме дужки, нет обручей, которые обычно стягивали ведро. Ближе к стене лежали железные двуставные удила с всалями, пряжка железная от уздечки, обломки второй пряжки, обломки бронзовой бляшки и железной накладки. Далее на север и северо-запад от описанных предметов найдены 5 наконечников стрел (рис. 4, 12), пряжка железная, 8 литых бронзовых пуговиц и фрагмент ткани. В северо-западном углу находился острием вверх наконечник копья ланцетовидной формы (рис. 4, 11) (тип Е по Я. Петерсену или I по А. Н. Кирпичникову). Почти в центре камеры располагались два стремени с округлой подложкой (тип I по А. Н. Кирпичникову); меч с полукруглым навершием (тип V; рис. 4, 14). На лезвии меча в нижней части лежали подковообразная бронзовая фибула с гранатыми головками и остатки ткани. Слева от меча — серебряная подвеска-крестик, литая, с пуансонным орнаментом (рис. 4, 7), остатки верхней нагрудной части кафтана в виде двух тесных рядов узкой шелковой тесьмы и 24 бронзовые пуговицы (кафтан застегнут наглухо). Немного восточнее нижнего края застежки кафтана, видямо у пояса, небольшой сланцевый серо-желтый оселок, красало какачевидное с кремнем и два железных колечка. Эти предметы располагались

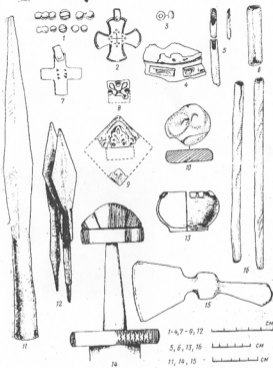


Рис. 4. Инвентарь погребений: 1, 3 — стеклянные бусы; 2, 7 — серебряные крестообразные подвески; 4 — обломок овальной фибулы; 5, 6, 10, 16 — деревянные стволы; 8, 9 — бронзовые бляшки; 11 — наконечник копья; 12 — наконечник стрел; 13 — деревянный топчаный сосуд; 14 — меч; 15 — бочкой топор.

(1, 2, 4, 16 — курган II—301; 3, 5, 6, 10, 18 — курган II—306; 7—9, 11, 12, 14, 15 — курган Дл—4)

в пятые мелкого темно-коричневого тлена размером 18x19 см. Внутри пятна находились 7 фрагментированных бронзовых бляшек от поясной сумки (рис. 4, 8—9), обрывок ткани, несколько лесных орехов. В юго-восточном углу ямы найдены остатки черепа лошади, на котором лежали два железных кольца со стерженьками и еще одно железное кольцо.

Анализ погребального инвентаря и его расположение внутри камеры позволяет предположить, что в первых двух случаях были погребены женщины в сидячем положении. Так как в большинстве случаев такого типа погребений сосуды ставились справа от умершего, вероятно его западная ориентировка. Этническая принадлежность достаточно ясно определяется набором фибул и деталями костюма — юбки на бретелях, гофрированной рубашки из льняной ткани и плаща типа туники. Этот наряд характерен для Скандинавии IX — начала XI в.

Третий курган содержал мужское захоронение, видимо, с козем или частью его.

В целом инвентарь и обряд всех трех погребений достаточно известны в гнёздовских и других погребениях (Шестовица, Тимерево, Киев), за исключением некоторых деталей, на которых мы остановимся подробнее.

Следует детально рассмотреть погребальный инвентарь, позволяющий наметить дату захоронения.

Обе овальные фибулы из кургана Ц-306 относятся к типу 51 и, датируемому второй четвертью — серединой X в.⁹ Набор ожерелья (из кургана Ц-301), состоявшего из золото- и серебростеклянных пронизок, желтых «лимонок» и крупных реберчатых желтых бус, характерен для второй половины X в. Серебряные подвески-крестики наших курганов дополняют материал, рассмотренный недавно в статье Н. Г. Недошьяной. Одна из них, происходящая из кургана Ц-301, вырезана из тонкого серебряного листа, вторая (из кургана Дн-4) — литая. Оба крестика украшены плавническим орнаментом, но на подвеске из мужского погребения он производит впечатление незаконченного. Н. Г. Недошьянина датирует аналогичные находки в основном второй половиной X в., а частично и началом XI в.⁸

Из инвентаря мужского погребения особенно интересны наконечник копья и меч. Ланцетовидные наконечники копий с гладкой ступкой относятся А. Н. Кирпичниковым по древнерусским материалам к X в.⁷ По мнению Я. Петерсена этот тип существует в конце VIII — первой половине IX в., но доживает до конца IX в.⁸

Мечи с полукруглым завершением рукояти, украшенной сложным геометрическим узором из чередующихся серебряных и латуновых проволочек, относятся к типу V. Находки таких мечей на Руси датируются X в.⁹, тогда как на территории Скандинавии они бытуют в первой половине этого столетия¹⁰.

Боевые топоры-чеканы II типа датируются А. Н. Кирпичниковым X — началом XI в.¹¹ Сильная коррозия и фрагментарность

не позволяют точно определить конструкцию и тип удил. Стремления с округлой подложкой I типа существовали в Восточной Европе в период от 900 до 1000 г.¹²

Среди массы проржавевших стрел различаются два наконечника ромбовидной формы. Следует заметить, что все типы украшений, бытовых предметов и оружия из рассматриваемых трех погребений представляли в материалах предшествующих раскопок в Гнёздове. Все три круговых сосуда относятся к типу горшков, составляющих серию находок в курганах с трупоожжениями. Неожиданностью явились находки деревянной чашечки, берестяной коробочки, ткани и свечей. Какие-то особые условия, сложившиеся в заполнившем яму грунте, сохранили органические материалы в этих курганах.

Деревянная чашечка из кургана Ц-306 выточена на токарном станке и имела округлую форму и поддон. По краю венчика чашка была украшена тонкими серебряными накладками-скобками. Аналогичные бронзовые окошки известны в трупоожжениях Гнёздова, но в этих случаях остается неизвестной форма сосудов. Несколько точечных деревянных сосудов аналогичной формы с подобными бронзовыми накладками происходят из погребений Бирки¹³.

От берестяной коробочки сохранились два диска диаметром 27 см с мелкими отверстиями по краю. Это говорит о том, что стенки коробки, вероятно матерчатые, были пришиты. В свертке ткани, расчищенной между берестяными дисками, оказались остатки красного золототканого шелкового одеяния, обшитого полосами гладкого более плотного шелка, и льняной гофрированной рубашки. В плаще была звернута овальная бронзовая фибула. Кроме этого, здесь находились фрагменты грубой шерстяной коричневой ткани и кусок, сшитый из двух полос неокрашенного голубого льна, — фрагмент юбки, несколько фрагментов шелковых лент различной ширины. Фрагменты шелка принадлежат тканям испанского и византийского происхождения¹⁴.

Остатки кафтана из кургана Дн-4 представлены двумя рядами узкой шелковой тесьмы, составившей что-то вроде нагрудника длиной 36 см. Подобного покрова одежда известна по изобразительным материалам и находит отражение в археологических памятниках.

Находки свечей крайне редки. Сейчас можно привести лишь три аналогии в древнерусском материале. Копусообразная свеча была обнаружена на уровне верхнего перекрытия богатого парного захоронения 100 в Тимерево. Среди инвентаря — арабские монеты 60—70-х годов X в., датирующие погребение¹⁵.

Куски воска найдены на краю ямы парного погребения с козем в Шестовице¹⁶. В числе находок там — меч и ланцетовидный наконечник копья, несколько стремей, поясная сумка, костяная обкладка луки седла в стиле Еллингте и др. В целом эти два комплекса одновременны с гнёздовским и относятся к середине и второй половине X в. К более позднему време-

ни относится находка грубо сделанной свечи в одном из курганов на р. Ольса в бассейне Березины. Свеча находилась в глиняном сосуде, поставленном в ногах погребенного в домовине на горизонте¹⁷. За пределами Восточной Европы немногочисленные находки свечей или кусков воска в погребениях этого времени связаны с территорией Ютландии и Южной Норвегии, в Швеции их нет.

Свеча длиной 58 см была найдена на крышке погребальной камеры столбовой конструкции Бьернингхой в Маммене, еще один небольшой кусок воска обнаружен внутри нее. Погребение датируется концом X в.¹⁸

Фрагмент восковой свечи находился на поверхности перекрытия камеры северного кургана в Еллинге, погребение в котором относят к середине X в.¹⁹ В этих же погребениях найдены и богатые шелковые ткани.

Воск и свечи были обнаружены в нескольких норвежских погребениях, в том числе совершенных в ладьях. Все авторы публикаций скандинавских находок отмечают их редкость и принадлежность погребенных к высшему социальному слою, и богатство погребений²⁰. Интересно, что размер и способ производства гнёздовских свечей совпадают с находкой в Маммене: поперечник 2,5—3 см, свернуты из неровных восковых полосок²¹.

Размеры погребальных камер Гнёздова и их конструкция (когда это достаточно ясно прослеживается) вполне вписываются в картину, складывающуюся на основе материалов других некрополей X — начала XI в. Так, размеры камер в шестовицких курганах колеблются от 5,5×5,5×1,4 до 2,5×1×0,8 м; две камеры в Тимереве имели размеры 5,2×3,75×0,3 и 2,9×1,9×0,6 м; в Чернигове — 5—4,6×3,8—3,1×1,7 м. Деревянные сооружения в виде срубов, рубленных в обло, обнаружены в Киве и Чернигове, столбовой конструкции — в Шествовце и Киве.

Ближайшие аналоги камерному погребению из Днепровской группы можно найти в шествовском материале: здесь, как правило, остатки коня располагаются поперек ямы в ногах погребенного, в двух таких погребениях (курган XXVIII 1925 г. и XII 1925 г.), содержащих мечи и предметы снаряжения верхового коня, в головах умершего были положены конье, колючая со стрелами, а неподалеку располагалось ведро или круговой сосуд²². Правда, в отличие от гнёздовских в шествовских курганах коня обычно помещали на матерновом уступе. Кроме кургана Дя-4 в Гнёздове остатки коня содержали еще два камерных мужских погребения, раскопанных в Центральной группе, в этих случаях конь помещался сбоку от хозяина, но тоже на полу ямы²³.

Из Шествовцы происходит и находка берестяной коробочки с матерчатыми стенками со свертком шелкового одеяния, «положенного, видимо, в качестве «дара» в парное погребение»²⁴.

Обряд погребения умершего в сдвиге положении уже наблюдался в Гнёздове — это богатое по набору инвентаря и обряду скандинавское женское погребение в кургане Ц-196, исследованное в 1976 г.²⁵ Аналогичные захоронения того же времени происходят из тимеревских и шествовских курганов (женские скандинавские погребения с характерным инвентарем), киевского некрополя (женщина в парном погребении) — все это погребения в камерах. А.-С. Грэнсунд отмечает, что сдвиг погребения характерны для камер Бирки, и указывает на сходство погребений Средней Швеции и Среднего Поднепровья²⁶.

Определенный интерес представляет такая деталь конструкции сооружения и обряда, как разделение камеры перегородкой, что прослежено в кургане Ц-306. Эта конструктивная особенность известна в Еллинге и нескольких камерах Хедebu, но отсутствует на других скандинавских памятниках²⁷.

Рассмотренный материал позволяет уверенно говорить о скандинавской принадлежности женских и о связи мужского погребения с варяжской дружинной средой. Обряд и приведенные аналогии погребальному инвентарю дают основание отнести все три комплекса ко второй половине X в. Уникальная сохранность дерева в курганах сделала возможным уточнить дату. В лаборатории Института археологии АН СССР были переданы слепки, сделанные с двух угловых столбов камеры кургана Ц-306 и четырех — камеры Дя-4. Для первого кургана получена дендродата — 979, для второго — 975 год²⁸. По сходству обряда и инвентаря третий курган Ц-301 также может быть отнесен к 970-м годам.

Эти даты прекрасно согласуются со временем погребения в Маммене — конец X в. и кургана 100 из Тимерева — 70-е годы X в. по дате младшей монеты. С ними же гнёздовские комплексы перекликаются по составу инвентаря и по деталям обряда — свечи, деревянные конструкции в ямах.

Следует, видимо, остановиться еще на двух вопросах, косвенно связанных с рассмотренным материалом. Первый вопрос — о времени бытования некоторых северозарепейских вещей и типов на территории Древней Руси.

Меч и копье из кургана Дя-4 по скандинавским аналогиям следовало бы датировать временем не позднее первой половины X в., как и само погребение. Курган Ц-306 на основании фибулы типа 51а мог быть отнесен к середине X в., дендродаты же дают нам последнюю четверть этого столетия, т. е. данные вещи переживают свои скандинавские параллели более чем на 25 лет. В связи с этим можно вспомнить находку равноплечей фибулы раннего типа второй четверти IX — конца IX в. в кургане вместе с круговым сосудом с клеймом (курган 85 из раскопок С. И. Сергеева), знаменитый «гибридный» меч из кургана Ц-2 из раскопок 1949 г. (мечи типа Д в Скандинавии датируются временем не позже IX в.). Становится очевидно, что рискованно прямоли-

нелию перенести датировку скандинавского материала на восточноевропейские находки.

Второй вопрос о характере погребений. Предположение Н. Г. Недошвиной, что «крест в захоронениях является не только украшением, но служил ритуальным предметом, связанным с распространением христианской религии», подкрепляется, на наш взгляд, совместной находкой с крестиком слесей и воска. Некоторые авторы считали, что, не будучи связаны с христианским обрядом, свечи зажигались во время погребального действия и играли роль оберега от вредоносного воздействия мертвеца. Однако в христианстве восковая свеча тоже выступает в качестве оберега — от «нечистой силы». Видимо, погребенных в камерах с полдесками-крестиками и восковыми свечками можно считать одними из ранних христиан среди населения Смоленского Поднепровья.

Напомним, что с Гнёздовского селения происходит находка энколпиона, вероятно, второй половины X в.²⁰ Можно предполагать, что носителями новой религии в Гнёздове, как и в Тимереве и Клеве, являлись представители населения, погребенные в 70-х годах X в. по смешанному обряду, объединявшему новые культовые символы и старые языческие погребальные сооружения, и набор совершаемых при этом действий — помещение в могилу коня, бытовых предметов, заупокойных даров.

В заключение выскажем еще одно предположение. Обычно все скандинавские параллели некоторым элементам обряда и погребального инвентаря Гнёздова связывались с памятниками Средней Швеции. Рассмотренный здесь материал позволяет заметить еще одну линию связи, направленную в сторону Дании и Южной Норвегии.

ПРИМЕЧАНИЯ

¹ Подробно эта тема рассмотрена в специальной статье, что позволяет нам кратко изложить данный вопрос (Авдусин Д. А., Пушкина Т. А. Гнёздово в исследованиях Смоленской экспедиции // Вестн. Моск. ун-та. Сер. История, 1982. № 1. С. 68—80).

² Авдусин Д. А. Скандинавские ритуалы в Гнёздове // VII Всесоюзная конференция по изучению истории, экономики, литературы и языка Скандинавских стран и Финляндии. Тезисы докладов. М.: Л., 1976. Ч. I. С. 122—123.

³ Gräsliund A.-S. Birka. IV. The Burial Customs. Stockholm, 1981.

⁴ Обзор топографии, хронологии, этнических и социальных проблем по материалам Гнёздова см.: Авдусин Д. А. Гнёздово — der Nachbar von Smolensk // Zeitschrift für Archäologie. Berlin, 1977. N 7; Авдусин Д. А., Пушкина Т. А. Гнёздово в исследованиях Смоленской экспедиции.

⁵ Retovsen J. Kingedølses smykker. Stavanger, 1928. S. 59—67.

⁶ Недошвина Н. Г. Средневековые хрестовидные пряжки из листового серебра // СА. 1983. № 4. С. 222—225.

⁷ Кириччинов А. Н. Древнерусское оружие // САН. М.: Л., 1966. Вып. II—36. Т. II. С. 9—12.

⁸ Retovsen J. De norske vikingesverd. Kristiania, 1919. S. 26—28 fig. 12.

⁹ Кириччинов А. Н. Древнерусское оружие. М.: Л., 1966. Т. I. С. 32.

¹⁰ Retovsen J. De norske... S. 154—156. Pl. III.

¹¹ Кириччинов А. Н. Древнерусское оружие. Т. II. С. 35.

¹² Кириччинов А. Н. Сварожиче всадника и верхнего коня на Руси IX—XIII вв. Л., 1973. С. 47.

¹³ Arfman H. Birka. Die Gräber. I. Uppsala, 1943. Taf. 214, 1; 215, 18—с; Lindeberg J. Holzschalen, Holzlösen und Beschläge zu derartigen Holzobjekten // Birka, II: 1, Systematische Analysen der Gräberfunde. Stockholm, 1984. S. 242—244.

¹⁴ Выражаем признательность М. В. Фехнер за определение тканей и ценные консультации.

¹⁵ Недошвина Н. Г., Фехнер М. В. Погребальный обряд Тимерево-ского могильника // СА. 1985. № 2. С. 111—112.

¹⁶ Блафельд Д. I. Давнируски пам'ятки Шессонци. Київ, 1977. С. 138—142. Курган 42.

¹⁷ OAK 1892 g. S. 68. 1894. Roskopff V. F. Zavistevaca. S. 140.

¹⁸ Brøndsted J. Danish Inhumation Graves of the Viking Age // Acta Archaeologica, København, 1936. V. 7, N 2. P. 106—107.

¹⁹ Ibid. P. 119—120. История открытия и результаты исследования с применением углеродной датировки приводятся в статье: Roesdahl E. The northern mound: burial chamber and grave goods // Medieval Scandinavia. Odense, 1974. N 7. P. 208—223.

²⁰ Sketeilig H. Vestlandske graver fra Jernalderen. Bergen, 1912. S. 222—223.

²¹ Worsaae J. A. Om Mammen-fundet fra hedenskabets slutningstid, aarberget for Nordviks oldknydighed og historisk København, 1869. Pl. 7, 6.

²² Блафельд Д. I. Указ. соч. С. 175—177, 188—189.

²³ Авдусин Д. А., Пушкина Т. А. Отчет о раскопках в Гнёздове в 1975 году. Курган Ц—191; Авдусин Д. А., Каменецкая Е. В., Пушкина Т. А. Отчет о раскопках в Гнёздове в 1978 г. Курган Ц—265.

²⁴ Блафельд Д. I. Указ. соч. Курган 26, 98.

²⁵ Авдусин Д. А., Пушкина Т. А. Отчет о раскопках в Гнёздове в 1976 году. Курган Ц—196 (здесь же найдена еще одна пряжка-крестик, не учтенная Н. Г. Недошвиной).

²⁶ Gräsliund A.-S. Op. cit. P. 37—39.

²⁷ Worsaae J. A. Op. cit. P. 3.

²⁸ Благодарим Н. Б. Черных и А. Ф. Урьеву, исследовавших материал в предостереженных результатах в наше распоряжение.

²⁹ Асташова Н. И. Эволюция из Гнёздова // ГА. 1974. № 3. С. 249—252.