

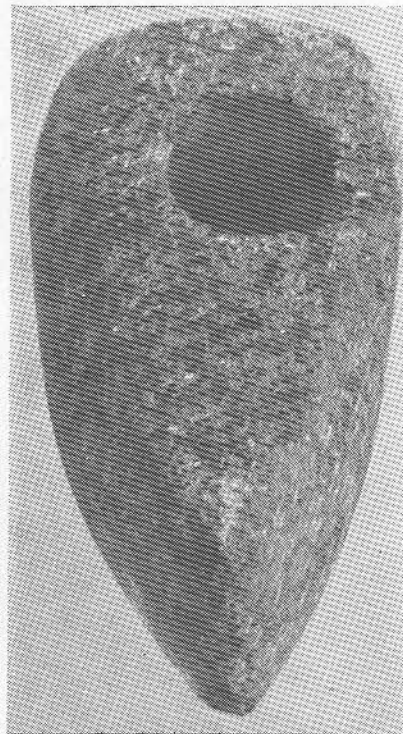


# РЕВНОСТИ СМОЛЕНСКОЙ ЗЕМЛИ

ПО ЭКСПОЗИЦИИ СМОЛЕНСКОГО  
ОБЛАСТНОГО  
КРАЕВЕДЧЕСКОГО  
МУЗЕЯ

Смоленский областной краеведческий музей хранит и экспонирует огромное количество памятников материальной и духовной культуры. В его собрании одной из крупнейших является археологическая коллекция. Многие материалы этой коллекции находятся в экспозиции. Они занимают основное место в первом зале музея, где раскрывается самая ранняя история родного края — от первобытнообщинного строя до середины XVII века. Здесь собраны смоленские древности.

На стендах экспозиции представлены различные орудия труда первобытного человека, сделанные из камня. Они найдены на местах, где тысячи лет назад жили первые обитатели смоленской земли.



Каменный топор



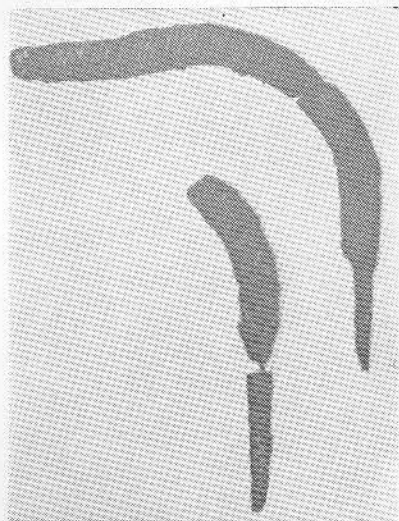
Наконечник кремневого дротика



Вид городища у Н. Батек  
в процессе раскопок.



Бронзовая литая подвеска  
в виде коника



Железные серпы

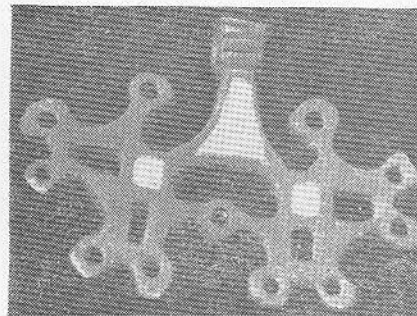
На смену камня, спустя тысячелетия, пришел металл, вначале бронза, а затем, в первом тысячелетии до н. э., — железо. Возникли укрепленные поселения — городища, население которых занималось земледелием и скотоводством.

Посетители музея увидят предметы, полученные при раскопках городища раннежелезного века у деревни Новые Батеки Смоленского района (середина первого тысячелетия до н. э. — III в. н. э.).

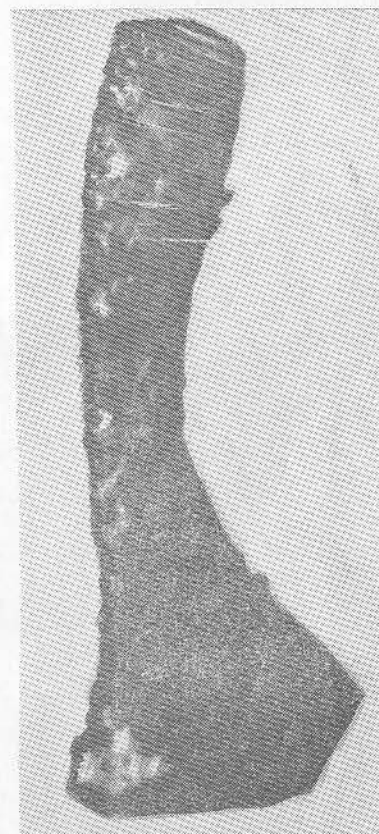
Ряд вещей относится к периоду распада первобытнообщинного строя. В их числе находки V—VII вв., обнаруженные на городище у деревни Демидовка Смоленского района. Это сельскохозяйственные орудия труда, предметы ремесла, украшения и другие.



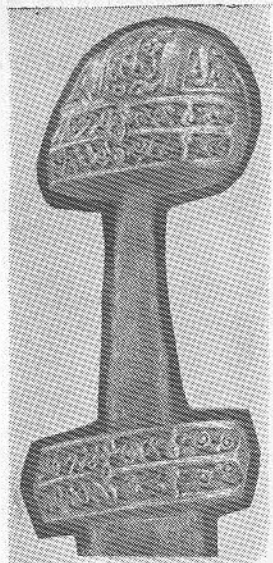
← Серебряная пряжка  
в виде птицы



Подвеска к ожерелью с эмалью



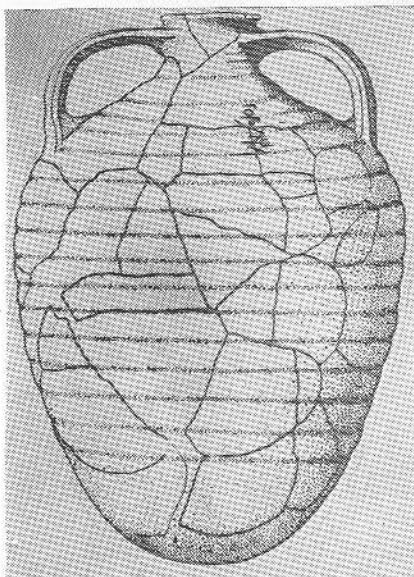
Железный топор для  
подсечного земледелия



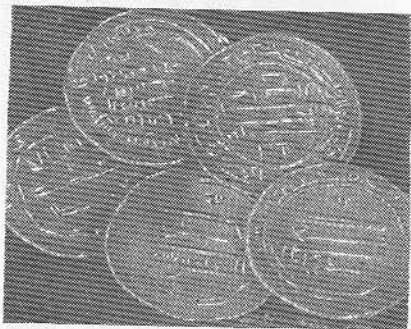
Боевой меч

Материалы раскопок Гнездовских курганов — крупнейших славянских захоронений X века — занимают одно из центральных мест экспозиции.

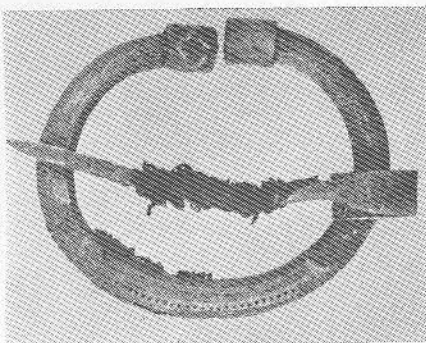
Здесь предметы ремесла, торговли, оружие дружинников, украшения и другие экспонаты, относящиеся к периоду, когда Смоленск входил в состав Киевской Руси.



Сосуд с древнейшей русской надписью середины X века



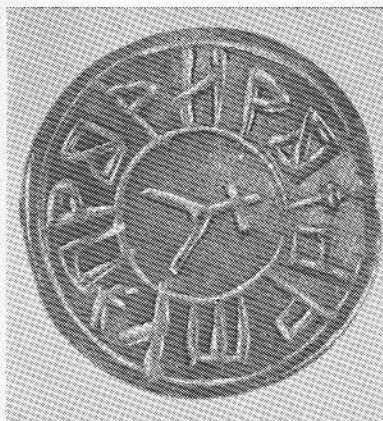
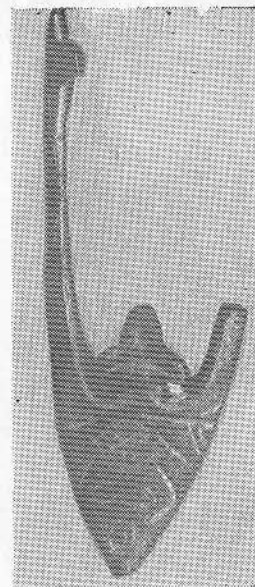
Дирхемы — серебряные арабские монеты



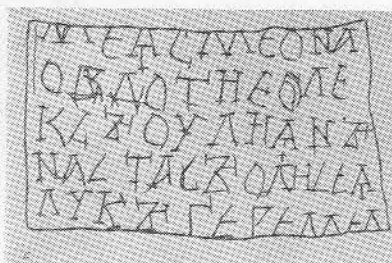
Бронзовая фибула (застежка)

Большой интерес представляют многочисленные находки из раскопок древнего Смоленска. Они неоспоримо доказывают, что в период феодальной раздробленности, в XII—XIII вв. это был крупнейший ремесленный и торговый город, очаг художественной культуры древней Руси.

Наконечник ножен меча →



Костяная печать

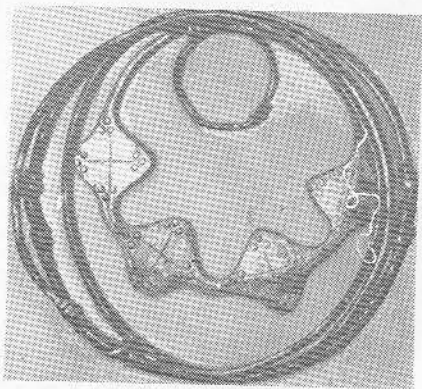


Берестяная грамота

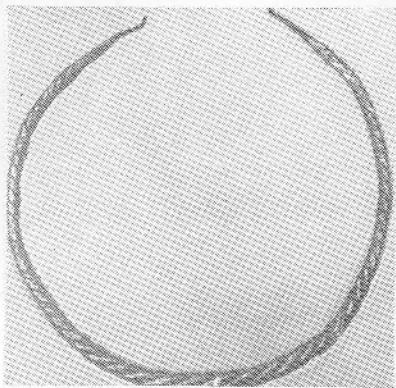


Фрагмент фрески

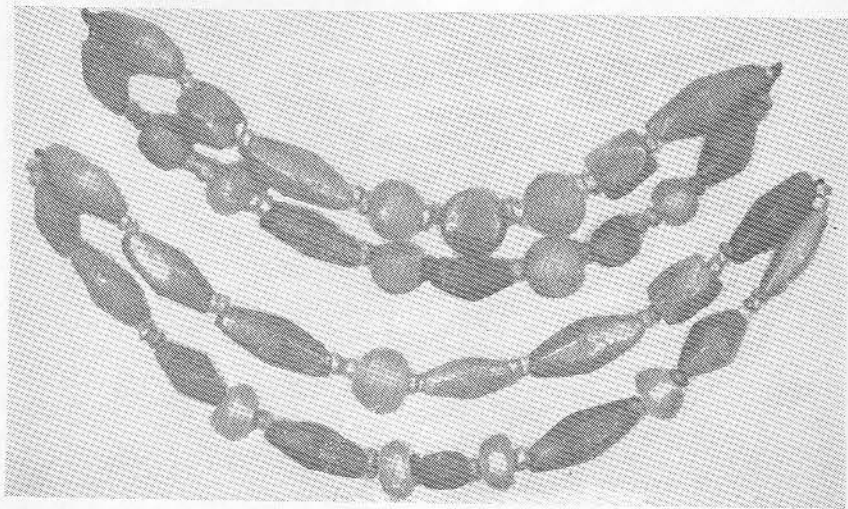
Среди экспонатов внимание посетителей привлекают вещи, полученные в результате археологического изучения сельских поселений и погребений XI—XIII вв.



Височные кольца



Шейная гривна



Бусы



Кольчуга, шлем и зеркало  
русского воина

Длительной и упорной была борьба смолян с литовско-польскими феодалами. Более столетия, с 1404 по 1514 год, Смоленск был в составе Великого княжества Литовского.

К началу XVII в. Смоленск был превращен в город-крепость на западной границе государства.

Разнообразные экспонаты рассказывают о героической обороне города в 1609—1611 гг., убедительно раскрывают историческую роль Смоленска в борьбе русского народа за свою независимость в начале XVII в.

НК 00073

Заказ 6253.

Тираж 8000 экз.

Цена 5 коп.

Смоленская областная типография им. Смирнова Смолблуправления  
издательств, полиграфии и книжной торговли, г. Смоленск,  
пр. им. Ю. Гагарина, 2.