

Рецензент – кандидат исторических наук Н.Г. Недошивина

Редакционная коллегия: С.А. Авдусина, В.В. Мурашева, С.А. Рузанова, А.А. Фетисов
Введение – кандидат исторических наук Т.А. Пушкина

Гнездово. Результаты комплексных исследований памятника.

Издание представляет собой сборник статей, посвященных итогам исследований последних лет Гнездовского археологического комплекса. Гнездовский археологический комплекс расположен недалеко от Смоленска и является одним из крупнейших памятников эпохи образования Древнерусского государства, что обуславливает важность проблем, которые решаются на материалах памятника. Сборник вводит в научный оборот новые материалы, полученные в результате раскопок на территории пойменной части поселения, стационарное исследование которой было начато в 1999 г. Особое внимание уделяется вопросам реконструкции палеоэкономики, основанной на анализе зерновых и остеологических материалов, а также исследованию палеоландшафта и палеоклиматических условий эпохи существования Гнездова.

А.С. Дементьева

«Подвески гнездовского типа» на территории Древней Руси X – XII вв.¹

Среди многообразия подвесок древнерусского времени, являвшихся важной частью женского убора, своим декором выделяются так называемые «подвески гнездовского типа», зооморфный орнамент которых характерен для скандинавского прикладного искусства IX – XI вв. Эти украшения представляют собой подвески круглой, овальной или фигурной формы, несущие на себе изображение зверя (или двух зверей) с повернутой назад головой; с сильно изогнутым туловищем и хватающими лапками; оплетенного змеей или лентами и др. Зачастую подвески выполнены в разных стилях, а иногда с одновременным использованием элементов нескольких стилей – Борре, Еллинг, Маммен, Рингерике или Урнес. Многие из этих подвесок имеют прямые аналогии среди материалов скандинавских памятников эпохи викингов.

Найденные на территории Древней Руси подвески с зооморфным орнаментом изготовлены из серебра, медных или свинцовых сплавов. Все подвески литые, но изготовлены с использованием различных технологических приемов. Как правило, подвески отливались в двусторонних литейных формах. Некоторые из них после отливки покрывались позолотой.

Находки подвесок происходят со всей территории Восточной Европы: в основном, из погребений, большое число привесок

встречено при раскопках сельских и городских поселений. Много подвесок найдено в составе кладов.

Термин «подвески гнездовского типа» впервые прозвучал в работе А.С. Гуцина 30-ых гг. XX в., посвященной древнерусскому художественному ремеслу (*Гуцин, 1936, С. 83*). После статей Н.П. Журжалиной (*Журжалина, 1961*) и А.В. Успенской (*Успенская, 1967*) о привесках древнерусского времени вообще этот термин прочно закрепился в отечественной археологической литературе и постепенно объединил в одну группу украшения, на самом деле сильно отличающиеся друг от друга.

На настоящий момент мне известно 129 находок таких подвесок с территории Восточной Европы. Разнообразие форм и декора, особенностей изготовления и материала, из которого они отливались, не позволяет применять ко всем находкам один термин. За последние 40 лет количество находок выросло в пять раз – в опубликованной А.В. Успенской сводке учтено около 25 подвесок. Кроме того, тщательное изучение комплексов, содержащих подвески, позволило уточнить датировки и расширить список аналогий, тогда как обычно в литературе предлагается дата X – начало XI в., а в качестве аналогий принято упоминать находки из Гнездова, Владимирских курганов и Приладожья.

¹ Выражаю глубокую благодарность своему научному руководителю Т.А. Пушкиной за помощь и предоставлении материалов из коллекции музея археологии МГУ и Н.В. Вниосовой за ценные советы.

Основополагающей работой в отношении типологии скандинавских украшений является, ставшее классическим, исследование Я. Петерсена, проведенное, в основном, по материалам погребений Норвегии (Petersen, 1928). Из 230 выделенных им типов украшений 30 – подвески (тип 148 – 177 по Я. Петерсену (далее – JP)). Из них 12 – подвески с изображением зверя. Основанием для выделения того или иного типа является стиль, в котором выполнено изображение (Еллинг или Борре) и сюжет: зверь с повернутой назад головой, зверь с изогнутым туловищем и головой, вынесенной под ушко подвески.

Шведский ученый И. Калльмер, занимаясь вопросами изучения орнаментальных мотивов и стилей эпохи викингов, предложил алгоритм описания декора на предметах, украшенных зооморфными орнаментами. По его мнению, основное значение при описании зооморфных изображений имеют форма туловища зверя, его изгиб и разворот (в фас или в профиль); форма и разворот головы; количество и расположение конечностей (Callmer, 1971. P. 268).

Разбирая подвески из погребений Бирки, И. Калльмер предложил свою типологию (Callmer, 1989). Он разделил материал на группы по форме и наличию прерывающих линии ободка элементов. Подвески с зооморфным орнаментом включены в две группы: группа А (круглые подвески с непрерывным контуром ободка) и В (круглые подвески, контур которых прерывается). В группе А выделены три варианта на основании характера изображения. Подвески с зооморфным орнаментом И. Калльмер объединил в вариант 3. Все подвески группы В, несущие зооморфный узор, на основании деталей заключенного в ободке изображения разделены на типы.

Обработка массива древнерусских находок потребовала тщательного изучения декора каждой подвески. Базируясь на аспектах декора, выделенных И. Калльмером, был составлен список признаков, объединяющих несколько предметов одного типа, и была проведена его систематизация для упорядоченного описания декора предмета.

Категория «подвески» по форме предметов разделена мною на отделы: А. Круглые; В. Овальные; С. Фигурные. На основа-

нии декора и его деталей в пределах отделов различаются типы и варианты.

Детали оформления подвесок были разделены мною на детали первого и второго порядков.

Детали первого порядка позволяют распределить находки по типам. При определении типа первостепенное значение имеет изображение зверя (зверей), занимающего центральное положение на подвеске¹ (это вид, разворот и изгиб туловища зверя, характер изображения и разворот головы, количество и расположение конечностей и др.) и то, прерывается ободок подвески или нет, и если прерывается, то каким образом. Оформление ушка, если на него не вынесено изображение головы центрального зверя, релпающего значения при определении типов не имеет.

На основании деталей второго порядка решается вопрос об отнесении подвески к тому или иному варианту. К деталям второго порядка отнесены те особенности изображения, которые часто зависят от мастерства изготовителя и понимания им декора, а при их изменении существенного воздействия на основной рисунок не происходит. Примером этому может служить характер заполнения контура туловища зверя (бугорки, поперечная штриховка, гладкое и др.), а также оформление ушка подвески.

В соответствии с составленным мною списком признаков 117 находок² было распределено по 3 отделам, 13 типам и 31 варианту. Для 111 подвесок предлагается определение с точностью до варианта. Для 6 подвесок сделано приблизительное определение с точностью до типа – из-за фрагментарной сохранности предмета или плохого изображения при публикации.

Тип А I (рис. 1; 2, 1 – 5; 3).

Изображение зверя полностью помещается на тулове подвески.

Профильное изображение зверя с повернутой назад (влево) головой. Туловище изогнуто в форме буквы S. В талии тело немного сужается. Шея короткая. Голова развернута в профиль. Пасть широко раскрыта. Из пасти высунут длинный язык. Уши не показаны. Показаны две лапы, обе подогнуты под туловище. Передняя лапа касается ободка подвески. Ободок не прерывается.

¹ Далее в тексте будет использоваться короткий термин «центральный зверь (звери)».

² Еще 12 находок, о которых в моем распоряжении находится только отрывочная информация, не были детально изучены. Вопрос об их типовой принадлежности не решен.

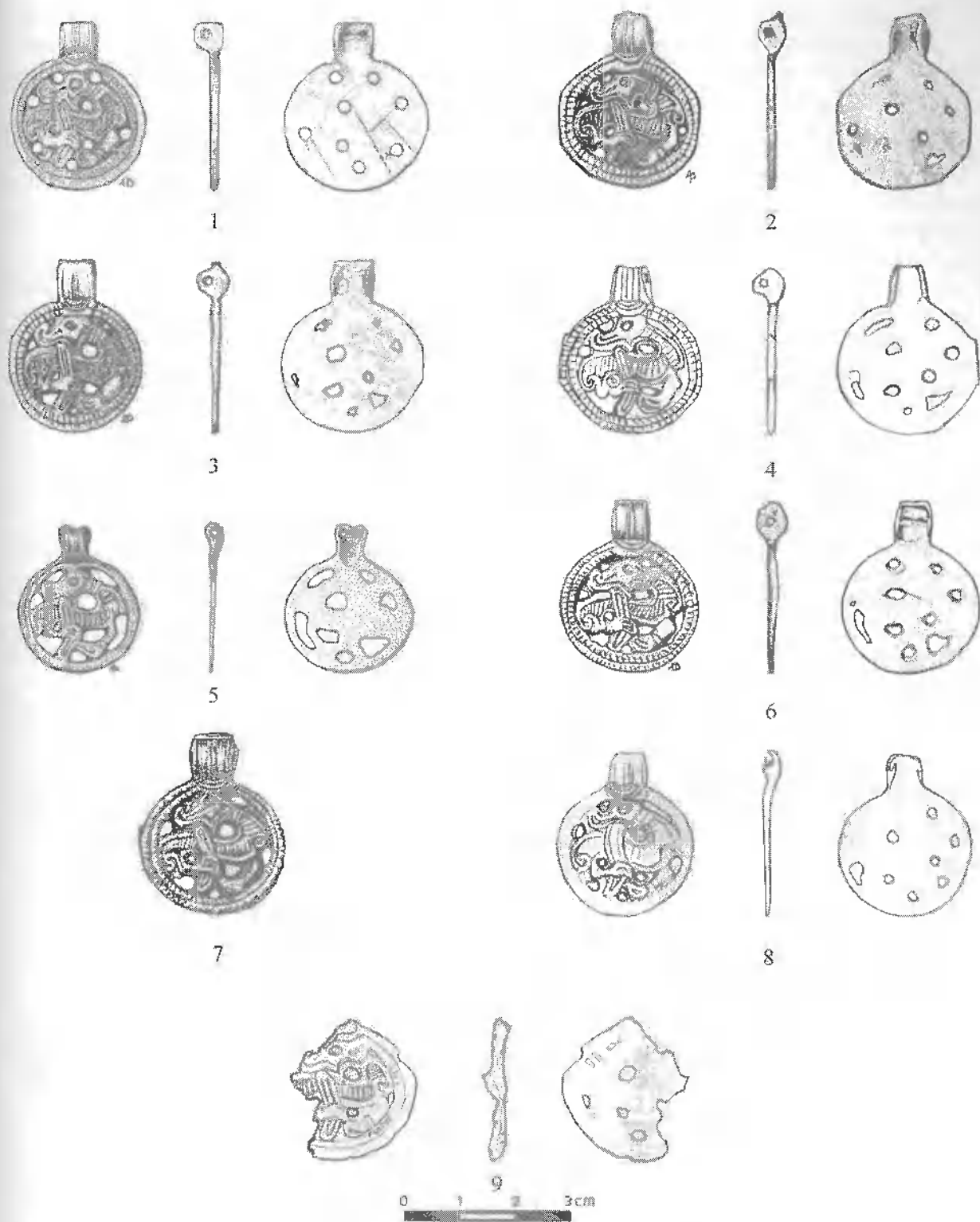


Рис. 1.

1 – Россия, Ленинградская обл., Исаево, к. 10 (4) (Кат. № 1);

2 – Россия, Ленинградская обл., Приладожье (Кат. № 2);

3 – Россия, Ленинградская обл., Приладожье (Кат. № 3);

4 – Россия, место находки не известно (Кат. № 4);

5 – Россия, Новгородская обл., Рюриково городище (Кат. № 5);

6 – Россия, Смоленская обл., Гнездово, к. Сиз. – 54 Ц (Кат. № 6);

7 – Россия, Смоленская обл., Гнездово, к. Ц-304 (Кат. № 7)

(рисунки Е.А. Кручины (архив Смоленской археологической экспедиции));

8 – Россия, Ярославская обл., Шурскало (Кат. № 8);

9 – Украина, Черниговская обл., Седнев (Кат. № 9).

Вариант 1 (рис. 1).

Ушко широкое, украшено несколькими продольными валиками.

Вариант 2 (рис. 2, 1–4).

Ушко узкое, три продольных валика сходятся в верхней точке ушка.

Вариант 3 (рис. 2, 5).

Ушко отсутствует. На его месте – небольшой выступ. Отверстие для ношения сделано в плоскости подвески.

Тип А II (рис. 2, 6–9; 3; 4; 5, 1–5).

Изображение зверя полностью помещается на тулове подвески.

Профильное изображение зверя с повернутой назад (влево) головой. Туловище изогнуто в форме буквы S. Задняя часть туловища массивнее передней. Тело и шея одинаковой ширины. Шея короткая. Голова развернута в профиль. Пасть широко раскрыта. Из пасти высунут язык, оплетающий самого зверя. Изображено одно маленькое ухо. Показаны две лапы: передняя поднята вверх, задняя поджата под туловище. Обе лапы касаются ободка подвески. Ободок не прерывается.

Вариант 1 (рис. 2, 6–9; 4, 1–7).

Ободок оформлен в виде ряда перлов. Ушко узкое. Украшено неясным узором из переплетающихся лент.

Вариант 2 (рис. 4, 8; 5, 1–5).

Ободок состоит из двух (одной) сплошных полос. Ушко широкое. Украшено несколькими продольными валиками.

Вариант 3 (рис. 4, 9).

Нос зверя вытянутый, нижняя челюсть превращена в спираль. Ободок оформлен в виде одной сплошной полосы. Ушко узкое. Украшено продольными валиками.

Тип А III (рис. 3; 5, 6–10).

Изображение зверя полностью помещается на тулове подвески.

Профильное изображение зверя с повернутой назад (вправо) головой. Туловище изогнуто в форме буквы S. Передняя часть туловища массивнее задней. В талии тело сильно сужается. Шея сужается у головы. Голова повернута в профиль. Пасть слегка раскрыта. Показано маленькое ухо. Показаны две лапы: передняя поднята вверх, задняя подогнута под туловище. Обе лапы касаются ободка подвески. Длинный хвост оплетает туловище зверя. Ободок не прерывается.

Вариант 1 (рис. 5, 6).

Заполнение плечевого сустава – два маленьких овальных бугорка и один большой

треугольный. Ушко широкое. Украшено тремя продольными валиками, между которыми – два ряда перлов.

Вариант 2 (рис. 5, 7–8).

Заполнение плечевого сустава – полусферические бугорки. Ушко отсутствует. На его месте – небольшой выступ. Отверстие для ношения – в плоскости подвески.

Вариант 3 (рис. 5, 9, 10).

Заполнение плечевого сустава – маленькие полусферические бугорки (12 шт.). Ушко широкое. Украшено тремя продольными валиками. Под ушком – прямоугольный щиток с крестообразной фигурой из пяти полусферических выступов.

Тип А IV (рис. 2, 6; 7, 1–8).

На тулове подвески помещено изображение тела зверя. Изображение головы вынесено на ушко подвески.

Туловище зверя, плечи и бедро которого образуют отдельные фигурные части, разделенные длинной, одинаковой по ширине на всей своей длине талией, развернуто в фас. Туловище согнуто в дугу. Голова оформлена в виде антропоморфной маски. Показаны четыре лапы: первая передняя хватается за ободок; вторая передняя упирается в нижнюю часть ободка; первая задняя хватается за ободок; вторая задняя держится за талию и не касается ободка. Ободок прерывается лапами зверя и рельефными выступами.

Вариант 1 (рис. 6, 1–10).

Заполнение туловища – рельефная поперечная штриховка. Два прерывающих ободок выступа оформлены в виде трехлепестковых «цветков». Ушко широкое.

Вариант 2 (рис. 6; 7, 11–12; 7, 1).

Заполнение туловища – рельефная поперечная штриховка. Два прерывающих ободок выступа оформлены в виде трех штрихов. Ушко широкое.

Вариант 3 (рис. 7, 2).

Заполнение туловища – рельефная поперечная штриховка. Четыре прерывающих ободок выступа оформлены в виде трех штрихов. Ушко широкое.

Вариант 4 (рис. 7, 3–6).

Заполнение туловища – фигурные бугорки. Ободок прерывается двумя выступами в виде трехлепестковых «цветков». Ушко узкое.

Вариант 5 (рис. 7, 7).

Заполнение туловища – поперечная штриховка. Рисунок схематичен. Ободок не прерывается.

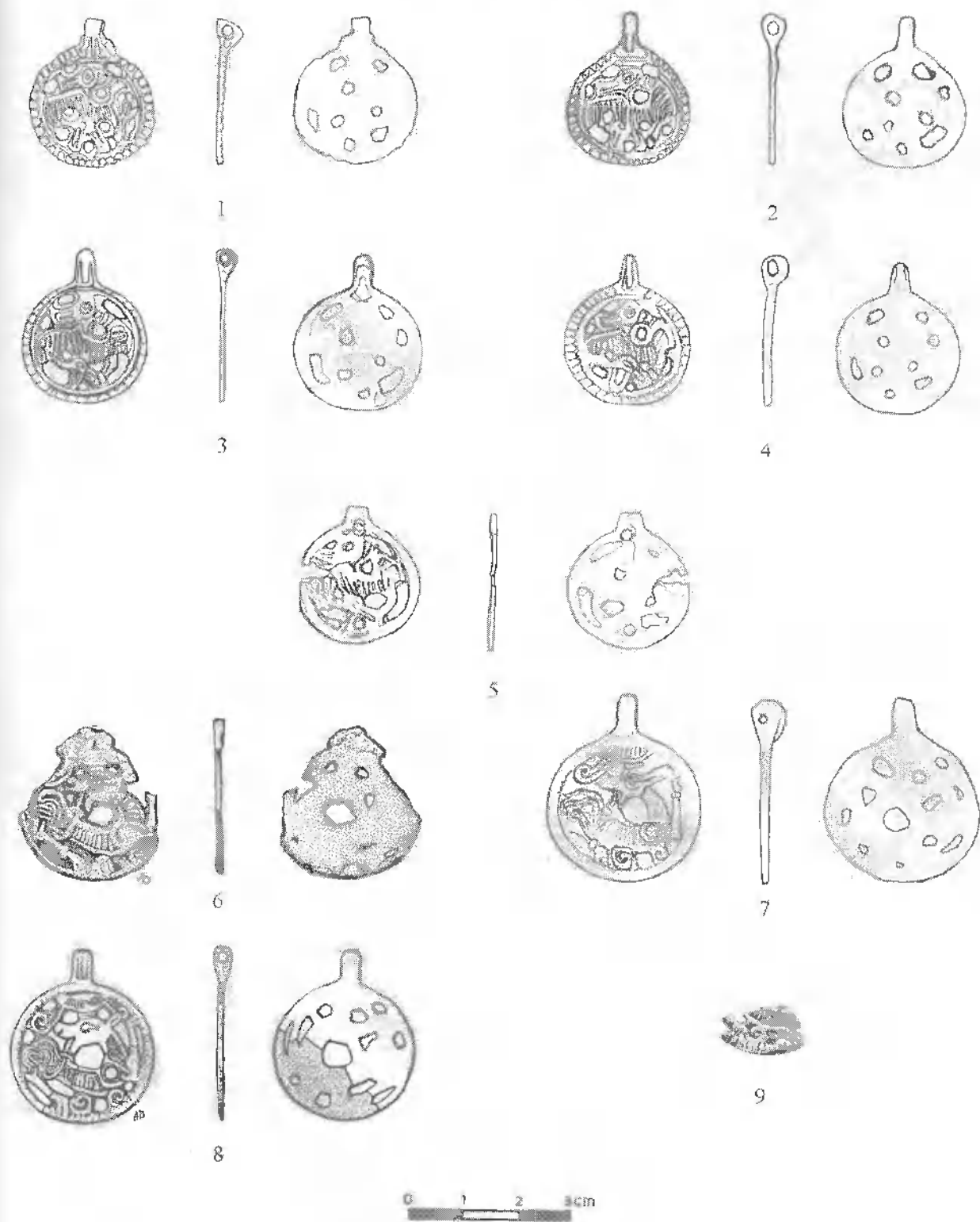


Рис. 2.

- 1 – Россия, Смоленская обл., Гнездово, (Кат. № 10);
- 2 – Россия, Ярославская обл., Б. Брембола, к. 1434 (Кат. № 11);
- 3 – Россия, Ярославская обл., Вельково, к. 982 (Кат. № 12);
- 4 – Россия, Ярославская обл., Воздвиженье, к. 9 (Кат. № 13);
- 5 – Россия, Владимирская обл., Васильки (Кат. № 14);
- 6 – Россия, Брянская обл. (Кат. № 18);
- 7 – Россия, Брянская обл., Ляличи (Кат. № 19);
- 8 – Россия, Владимирская обл. (Кат. № 20);
- 9 – Россия, Вологодская обл., Белоозеро (Кат. № 21) (Захаров, 2004. Рис. 65. 1).

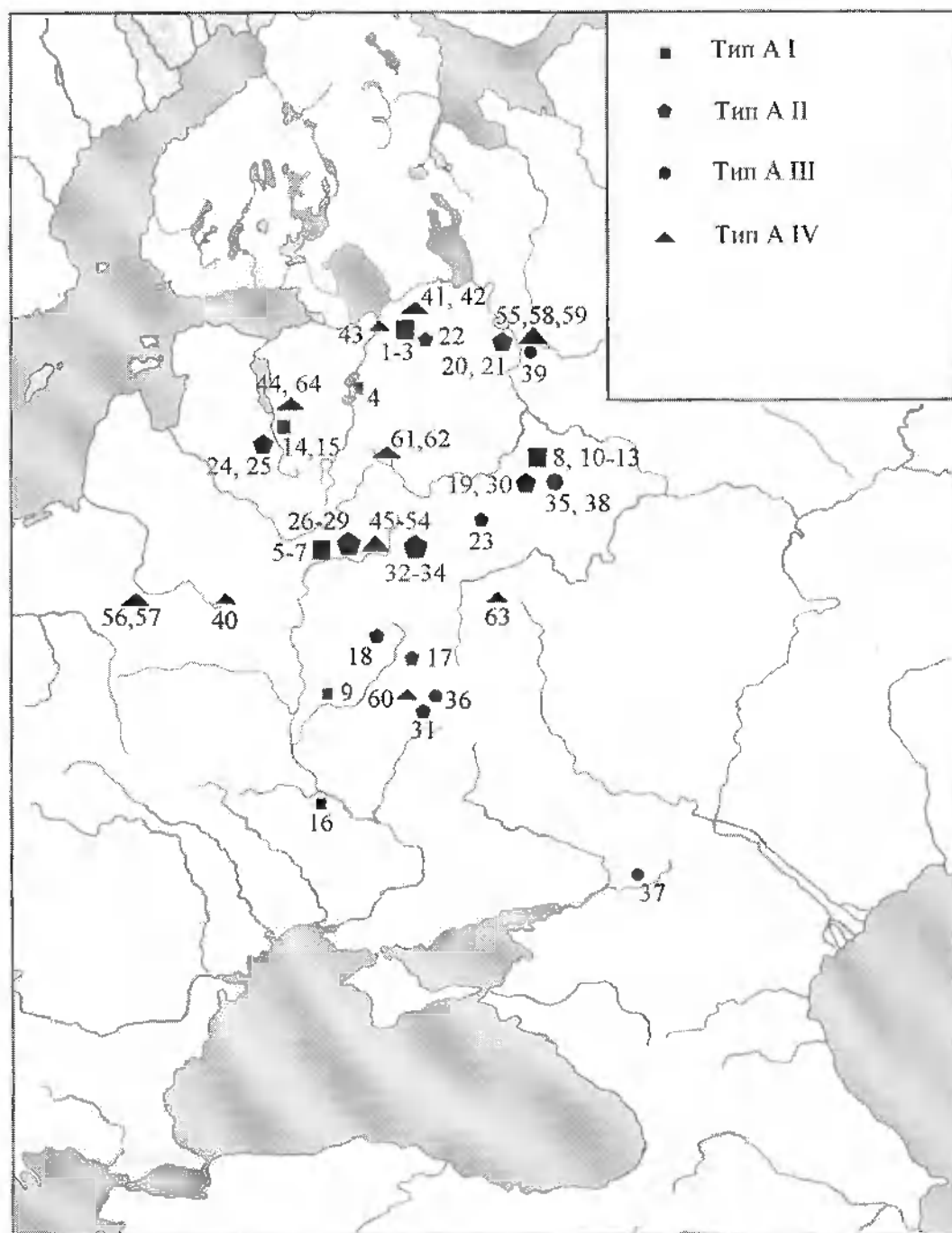


Рис. 3.

Тип А I.

1 – Исаево (Кат. № 1); 2, 3 – Приладожье (Кат. № 2, 3); 4 – Рюриково городище (Кат. № 5); 5 – 7 – Гнездово (Кат. № 6, 7, 10); 8 – Шурскало (Кат. № 8); 9 – Седнев (Кат. № 9); 10 – Б. Брембола (Кат. № 11); 11 – Вельсково (Кат. № 12); 12 – Воздвиженье (Кат. № 13); 13 – Васильки (Кат. № 14); 14 – Залатовье (Кат. № 15); 15 – Паниковичи (Кат. № 16); 16 – Княжа Гора (Кат. № 17).

Тип А II.

17 – Брянская обл. (Кат. № 18); 18 – Ляличи (Кат. № 19); 19 – Владимирская обл. (Кат. № 20); 20, 21 – Белоозеро (Кат. № 21, 29); 22 – Тихвинский уезд (Кат. № 22); 23 – Хотяжи (Кат. № 23); 24 – Новая (Кат. № 24); 25 – Тяково (Кат. № 25); 26 – 29 – Гнездово (Кат. № 26, 27, 32, 35); 30 – Городище (Кат. № 28); 31 – Курская обл. (Кат. № 30); 32 – Вяземский уезд (Кат. № 31); 33 – 34 – Шатуны (Кат. № 33, 34).

Тип А III.

35 – Владимирская обл. (Кат. № 37); 36 – Белогорск (Кат. № 38); 37 – Саркел – Белая Вежа (Кат. № 39); 38 – Тимерево (Кат. № 40); 39 – Минина (Кат. № 41).

Тип А IV.

40 – Избище (Кат. № 43); 41 – 42 – Вахрушево (Кат. № 44, 45); 43 – Старая Ладога (Кат. № 46); 44 – Бебешкино (Кат. № 48); 45 – 54 – Гнездово (Кат. № 49 – 54, 58 – 61); 55 – Белоозеро (Кат. № 55); 56 – 57 – Волковиск (Кат. № 56, 57); 58 – Нефедьево (Кат. № 62); 59 – Усть-Шексна (Кат. № 63); 60 – Шокошово (Кат. № 64); 61 – 62 – Березовец (Кат. № 65, 66); 63 – Тульская обл. (Кат. № 67); 64 – Псков (Кат. № 68).



Рис. 4.
1 – Россия, Ленинградская обл. (Кат. № 22);
2 – Россия, Московская обл., Хотяжи (Кат. № 23) (Алексеев, 2004. Рис. 5, 13);
3 – Россия, Псковская обл., Новая, погр. 14 (Кат. № 24) (сведения ПГОИАХМЗ);
4 – Россия, Псковская обл., Тяково, погр. 11 (Кат. № 25) (сведения ПГОИАХМЗ);
5 – Россия, Смоленская обл., Гнездово, клад 1867 г. (Кат. № 26);
6 – Россия, Смоленская обл., Гнездово, клад 1993 г. (Кат. № 27) (фото С.А. Орлова);
7 – Россия, Ярославская обл., Городище, к. 1899 (Кат. № 28);
8 – Россия, Вологодская обл., Белоозеро (Кат. № 29) (Захаров, 2004. Рис. 65, 2);
9 – Россия, Смоленская обл., Гнездово, к. Ц-304 (Кат. № 35) (рисунок Е.А. Кручины (архив Смоленской археологической экспедиции)).

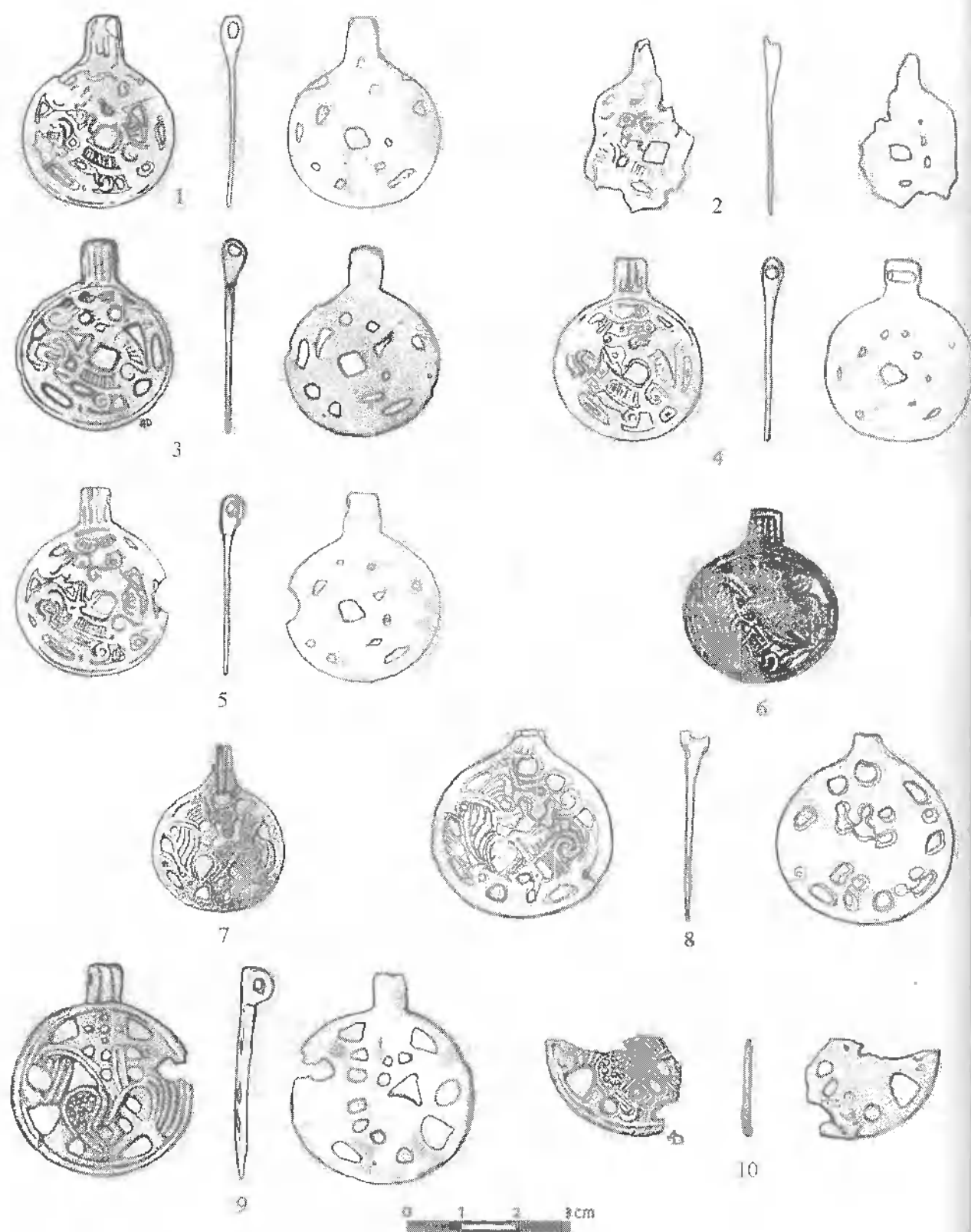


Рис. 5.

1 – Россия, Курская обл. (Кат. № 30);
 2 – Россия, Смоленская обл. (Кат. № 31);
 3 – Россия, Смоленская обл., Гнездово (Кат. № 32);
 4 – Россия, Смоленская обл., Шатуны (Кат. № 33);
 5 – Россия, Смоленская обл., Шатуны (Кат. № 34);
 6 – Россия, место находки неизвестно (Кат. № 36)
 (ксерокопия с предмета из ГЭ);

7 – Россия, Владимирская обл. (Кат. № 37)
 (Спицын, 1905 а. Рис. 7);
 8 – Россия, Курская обл., Белогорск (Кат. № 38);
 9 – Россия, Ростовская обл., Саркел – Белая Вежа,
 насыпь 17/10, погр. 113 (Кат. № 39);
 10 – Россия, Ярославская обл., Тимерево (Кат. № 40).



Рис. 6.

- 1 – Беларусь, место находки неизвестно (Кат. № 42) (Вікіні, 2002. Кат. № 59);
 2 – Беларусь, Минская обл., Избище, к. 26 (Кат. № 43) (Вікіні, 2002. Кат. № 38);
 3 – Россия, Ленинградская обл., Вахрушево, к. 117 (2) (Кат. № 44);
 4 – Россия, Ленинградская обл., Старая Ладога (Кат. № 46);
 5 – Россия, место находки неизвестно (Кат. № 47);
 6 – Россия, Псковская обл., Бебешкино, к. 14 (Кат. № 48) (сведения ПГОИАХМЗ);
 7 – Россия, Смоленская обл., Гнездово, к. ДН-39 (Кат. № 49) (фото С.А. Орлова);
 8 – Россия, Смоленская обл., Гнездово, к. Сиз.-15 (Кат. № 50) (фото С.А. Орлова);
 9 – Россия, Смоленская обл., Гнездово, клад 1867 г. (Кат. № 52);
 10 – Россия, Вологодская обл., Белоозеро (Кат. № 55) (Захаров, 2004. Рис. 65, 3);
 11 – Беларусь, Гродненская обл., Волковыск (Кат. № 56) (Вікіні, 2002. Кат. № 23);
 12 – Россия, Смоленская обл., Гнездово, к. Серг. – 26 Ц (Кат. № 58).

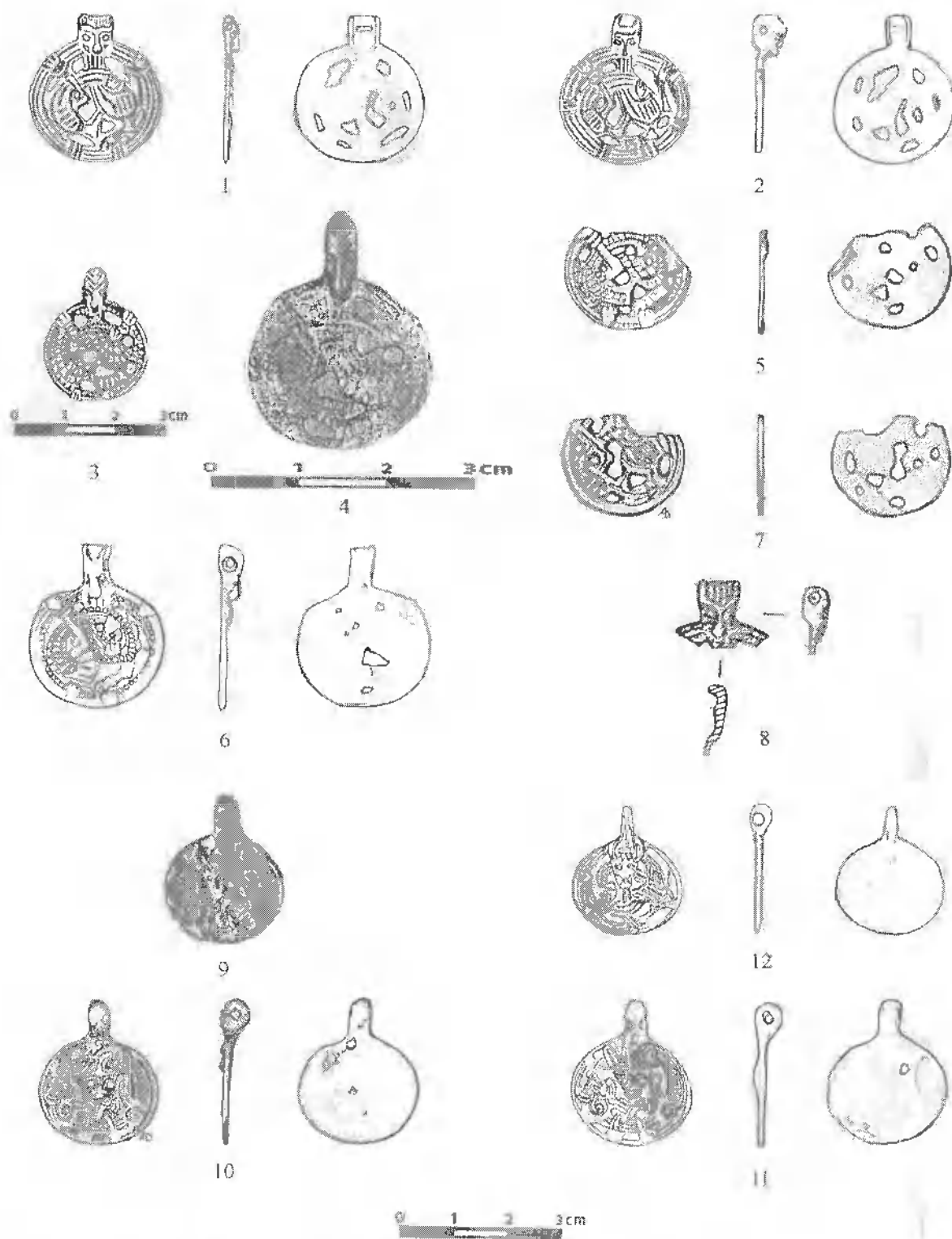


Рис. 7.

- 1 – Россия, Смоленская обл., Гнездово, клад 1867 г. (Кат. № 59);
- 2 – Россия, Смоленская обл., Гнездово, клад 1867 г. (Кат. № 61);
- 3 – Россия, Вологодская обл., Нефедьево, погр. 59 (Кат. № 62) (Макаров, 1997. Табл. 152, 3);
- 4 – Россия, Вологодская обл., Усть-Шексна (Кат. № 63) (фотография предмета из РГИАХМЗ);
- 5 – Россия, Курская обл., Шокшово (Кат. № 64);
- 6 – Россия, Тверская обл., Березовец, к. 124 (Кат. № 65);
- 7 – Россия, Тульская обл., (Кат. № 67);
- 8 – Россия, Псковская обл., Псков (Кат. № 68) (сведения ПГОИАХМЗ);
- 9 – Россия, Смоленская обл., Гнездово, Центральное городище (Кат. № 69) (фото С.А. Орлова);
- 10 – Россия, Ярославская обл., Веськово, к. 829 (Кат. № 70);
- 11 – Россия, Ярославская обл., Веськово, к. 829 (Кат. № 71);
- 12 – Россия, Смоленская обл., Гнездово, к. Ц-198 (Кат. № 72).

Тип А V (рис. 7, 9 – 12; 8).

Изображение зверя полностью помещается на тулове подвески.

Профильное изображение зверя с повернутой назад (влево) головой. Форма тела не читается из-за сложного переплетения дополнительных лент. Шея длинная. Голова повернута в фас. Характер изображения головы – зооморфный. Форма головы – треугольная. Два уха поднимаются вверх. Показаны две лапы: передняя подогнута под туловище, задняя поднята вверх. Ободок подвески прерывается упирающимися в него лапами зверя. Тело зверя оплетается дополнительной лентой.

Вариант 1 (рис. 7, 9 – 11).

Голова зверя широкая. На суставах изображены спирали.

Вариант 2 (рис. 7, 12).

Голова зверя вытянутая. Спирали на суставах отсутствуют.

Тип А VI (рис. 8, 9, 1).

Изображение зверя полностью помещается на тулове подвески.

Профильное изображение зверя с повернутой вперед (вправо) головой. Туловище и шея – одинаковые по ширине на всей своей длине. Шея длинная. Талия специально не выделена. Тело согнуто в дугу. Голова показана в профиль – с широко раскрытой пастью, высунутым языком и длинным ухом. Показаны две лапы: одна поднята вверх и хватает тело зверя, вторая согнута и цепляется за первую лапу. Лапы не касаются края подвески. Ободка нет, край подвески формирует тело зверя.

Тип А VII (рис. 8, 9, 2 – 4).

Форма подвески – округлая, немного сжата по вертикальной оси.

Изображение двух зверей. Ось симметрии – вертикальная. Головы зверей направлены вниз. Звери повернуты животами друг к другу.

Изображения зверей полностью помещаются на тулове подвески¹.

Изображение каждого зверя – в профиль, с повернутой назад головой. Тело одинаковое по ширине на всей своей длине. Туловище имеет S-видную форму. Длинная талия специально не выделена. Шея длинная. Голова с длинным ухом повернута в профиль. Пасть широко раскрыта. Из пасти высунут длин-

ный язык, оплетающий туловище зверя. Показаны четыре лапы: две передние согнуты и переплетаются (одна хватает шею зверя, другая лапа хватает первую); одна задняя лапа поднята вверх и держит зверя за шею, вторая задняя лапа держится за ухо. Одна передняя и одна задняя лапы касаются ободка подвески. Хвост не показан. Звери никак не соединены друг с другом. Ободок сверху прерывают концы ушей, внизу – концы языков.

Вариант 1 (рис. 9, 2).

Заполнение туловищ зверей – поперечная штриховка. Ушко подвески широкое. Украшено узлом из переплетающихся лент.

Вариант 2 (рис. 9, 3).

Заполнение туловищ зверей – поперечная штриховка. Ушко подвески узкое и гладкое.

Вариант 3 (рис. 9, 4).

Заполнение туловищ зверей – продольные линии.

Тип А VIII (рис. 8; 9, 5 – 8).

Изображение двух зверей. Ось симметрии – вертикальная. Головы зверей направлены вверх. Звери повернуты спинами друг к другу.

Изображения зверей полностью помещаются на тулове подвески.

Изображение каждого зверя – в профиль, с повернутой вперед головой. В талии тело немного сужается. Туловище зверя S-видной формы. Талия и шея – короткие. Длинный хвост каждого зверя обвивает шею другого зверя. Голова с маленьким ухом повернута в профиль. Пасть широко раскрыта. Из пасти высунут короткий язык. Показаны две лапы: передняя поднята вверх, задняя подогнута под туловище. Обе лапы касаются ободка подвески. Ободок не прерывается.

Тип А IX (рис. 8; 9, 9 – 10).

Изображение двух зверей. Ось симметрии – вертикальная. Головы зверей направлены вверх. Звери повернуты спинами друг к другу и за талии «связаны» друг с другом.

Изображения зверей полностью помещаются на тулове подвески.

Изображение каждого зверя – в профиль, с повернутой вперед головой. Тело имеет S-видную форму. В талии тело немного сужается. Шея короткая. Голова с длинным ухом повернута в профиль. Пасть широко раскрыта. Показаны две лапы: передняя под-

¹ Для подвесок с изображением двух зверей дается описание только одного из них, поскольку они симметричны.

нята вверх, задняя подогнута под туловище. Обе лапы касаются ободка подвески. Хвост раздвоенный. Ободок не прерывается.

Тип В I (рис. 10, 1 – 2; 11).

Форма подвески – овальная, с расширением к низу.

Изображение зверя полностью помещается на тулове подвески.

Профильное изображение зверя с повернутой вперед (вниз) головой. Туловище изогнуто в форме буквы S. Тело более широкое на концах, в талии оно немного сужается. Шея короткая. Голова с маленьким ухом повернута в профиль. Пасть закрыта. Показан короткий язык. Показана передняя лапа, поднятая вверх и касающаяся ободка подвески. Задняя лапа не читается. Изображен длинный хвост, оплетающий туловище зверя. Ободок не прерывается.

Тип С I (рис. 11 – 13).

На тулове подвески помещено изображение тела зверя. Изображение головы вынесено в место сочленения ушка и тулова подвески.

Туловище зверя, плечи и бедро которого образуют отдельные фигурные части, разделенные длинной, одинаковой по ширине на всей своей длине талией, развернуто в фас. Туловище согнуто в дугу. Голова развернута в фас. Голова зооморфная. По бокам расположены два маленьких уха. Показаны четыре лапы: первая передняя хватается за ободок; вторая передняя упирается в нижнюю часть ободка; первая задняя хватается за ободок; вторая задняя держится за талию и не касается ободка подвески. Ободок прерывается четырьмя расположенными на нем профильными изображениями звериных морд или фигурами дополнительных зверей с маленькими лапками, которыми эти звери держатся за ободок подвески.

Вариант 1 (рис. 12, 1 – 2).

Уши центрального зверя – скругленные на концах. Ободок подвески пятиугольный. В углах – голова центрального зверя и компактные профильные изображения звериных морд с острыми ушами. Ушко широкое. Украшено продольными валиками.

Вариант 2 (рис. 12, 3 – 4).

Уши центрального зверя – заостренные на концах. Ободок подвески круглый. На нем располагаются голова центрального зверя и профильные изображения вытянутых звериных морд с круглыми ушами. Ушко широкое. Украшено продольными валиками.

Вариант 3 (рис. 12, 5 – 7).

Уши центрального зверя – заостренные на концах. Ободок подвески круглый. На нем располагаются голова центрального зверя и профильные изображения вытянутых звериных морд с круглыми ушами. Ушко широкое. Украшено продольными и поперечными валиками.

Вариант 4 (рис. 13, 1 – 5).

Уши центрального зверя – заостренные на концах. Ободок подвески круглый. На нем располагаются голова центрального зверя и профильные изображения вытянутых звериных морд с круглыми ушами. Ушко широкое. Украшено изображением собранных вместе «волос» на голове центрального зверя.

Вариант 5 (рис. 13, 6 – 7).

Изначальный рисунок преобразован в геометрический узор из тонких линий. Ушко узкое, гладкое.

Тип С II (рис. 10, 3 – 4; 11).

Изображение зверя полностью помещается на тулове подвески.

Профильное изображение зверя с повернутой назад (влево) головой. Туловище изогнуто в форме буквы S. Передняя часть туловища массивнее задней. В талии тело сильно сужается. Шея сужается у головы. Голова повернута в профиль. Пасть слегка раскрыта. Уши не показаны. Показаны две лапы: передняя поднята вверх (почти не читается), задняя подогнута под туловище. Передняя лапа прерывает ободок, задняя его касается.

Вариант 1 (рис. 10, 3).

Ушко узкое. Украшено рядом перлов.

Вариант 2 (рис. 10, 4).

Ушко узкое, гладкое.

Тип С III (рис. 10, 5; 11).

На тулове подвески помещено изображение тела зверя. Изображение головы вынесено на ушко подвески.

Туловище зверя, плечи и бедро которого образуют отдельные фигурные части, разделенные длинной, одинаковой по ширине на всей своей длине талией, развернуто в фас. Туловище согнуто в дугу. Голова развернута в фас. Характер изображения головы – антропоморфный. По бокам расположены два длинных уха – «спряди волос», оттянутые вниз. Читается одна лапа, хватающая тело змеи, оплетающей зверя. Четко обрисованного ободка подвеска не имеет.

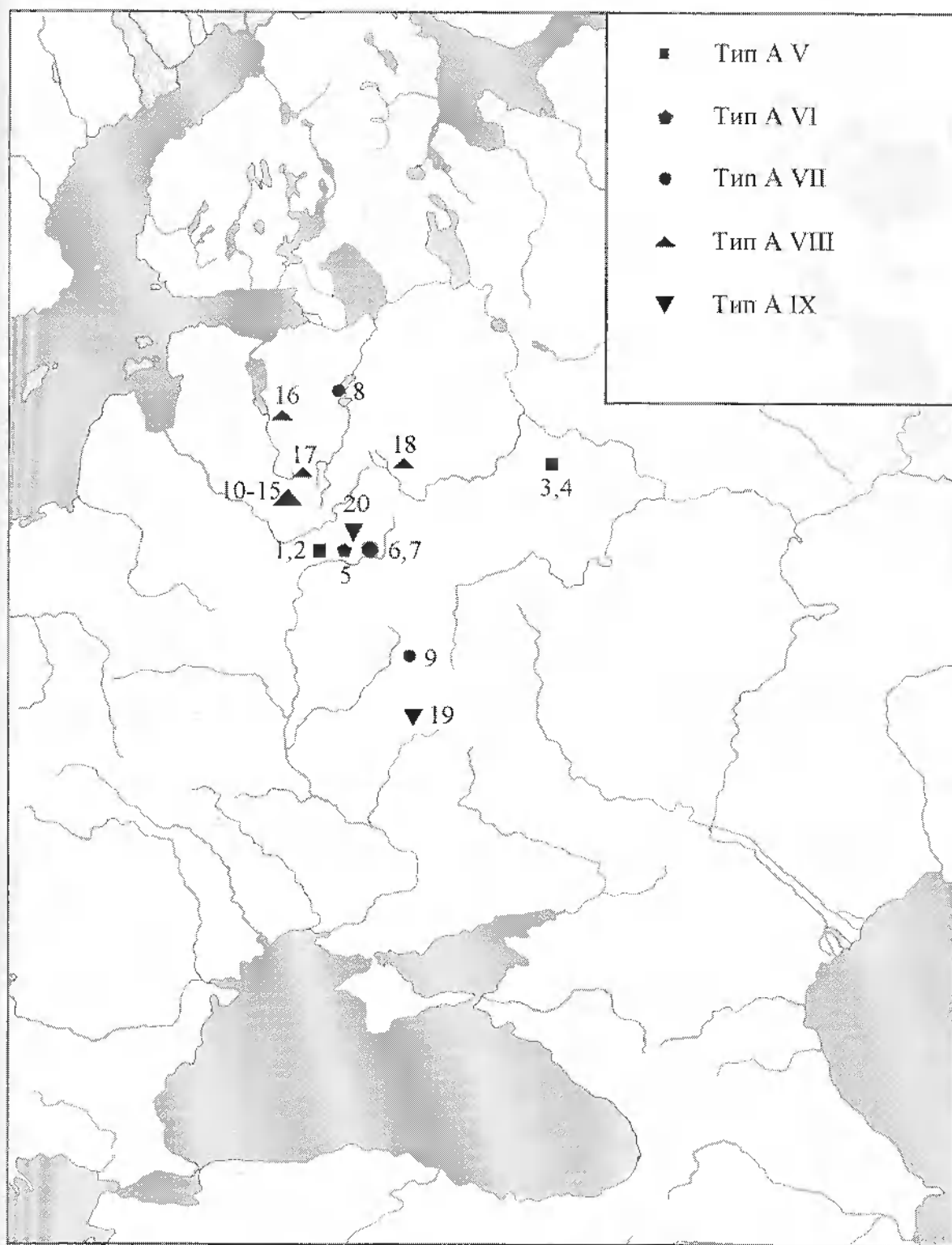


Рис. 8.
Тип А V.
1 – 2 – Гнездово (Кат. № 69, 72); 3 – 4 – Вельское (Кат. № 70, 71).
Тип А VI.
5 – Гнездово (Кат. № 73).
Тип А VII.
6 – 7 – Гнездово (Кат. № 74, 75); 8 – Новгород (Кат. № 76); 9 – Брянская обл. (Кат. № 77).
Тип А VIII.
10 – 15 – Дубровно (Кат. № 78 – 83); 16 – Псков (Кат. № 84); 17 – Хачево (Кат. № 85); 18 – Тверская обл. (Кат. № 86).
Тип А IX.
19 – Белогорск (Кат. № 87); 20 – Гнездово (Кат. № 88).



Рис. 9.

- 1 – Россия, Смоленская обл., Гнездово, клад 1867 г. (Кат. № 73);
- 2 – Россия, Смоленская обл., Гнездово, клад 1867 г. (Кат. № 74);
- 3 – Россия, Новгородская обл., Новгород (Кат. № 76) (опись находок НАЭ-64 (кафедра археологии МГУ));
- 4 – Россия, Брянская обл. (Кат. № 77);
- 5 – Россия, Псковская обл., Добровно (Кат. № 78) (сведения ПГОИАХМЗ);
- 6 – Россия, Псковская обл., Псков, Завеличье (Кат. № 84) (сведения ПГОИАХМЗ);
- 7 – Россия, Псковская обл., Хачево (Кат. № 85);
- 8 – Россия, Тверская обл. (Кат. № 86);
- 9 – Россия, Курская обл., Белогорск (Кат. № 87);
- 10 – Россия, Смоленская обл., Гнездово, к. Сиз. – 54 Ц (Кат. № 88).

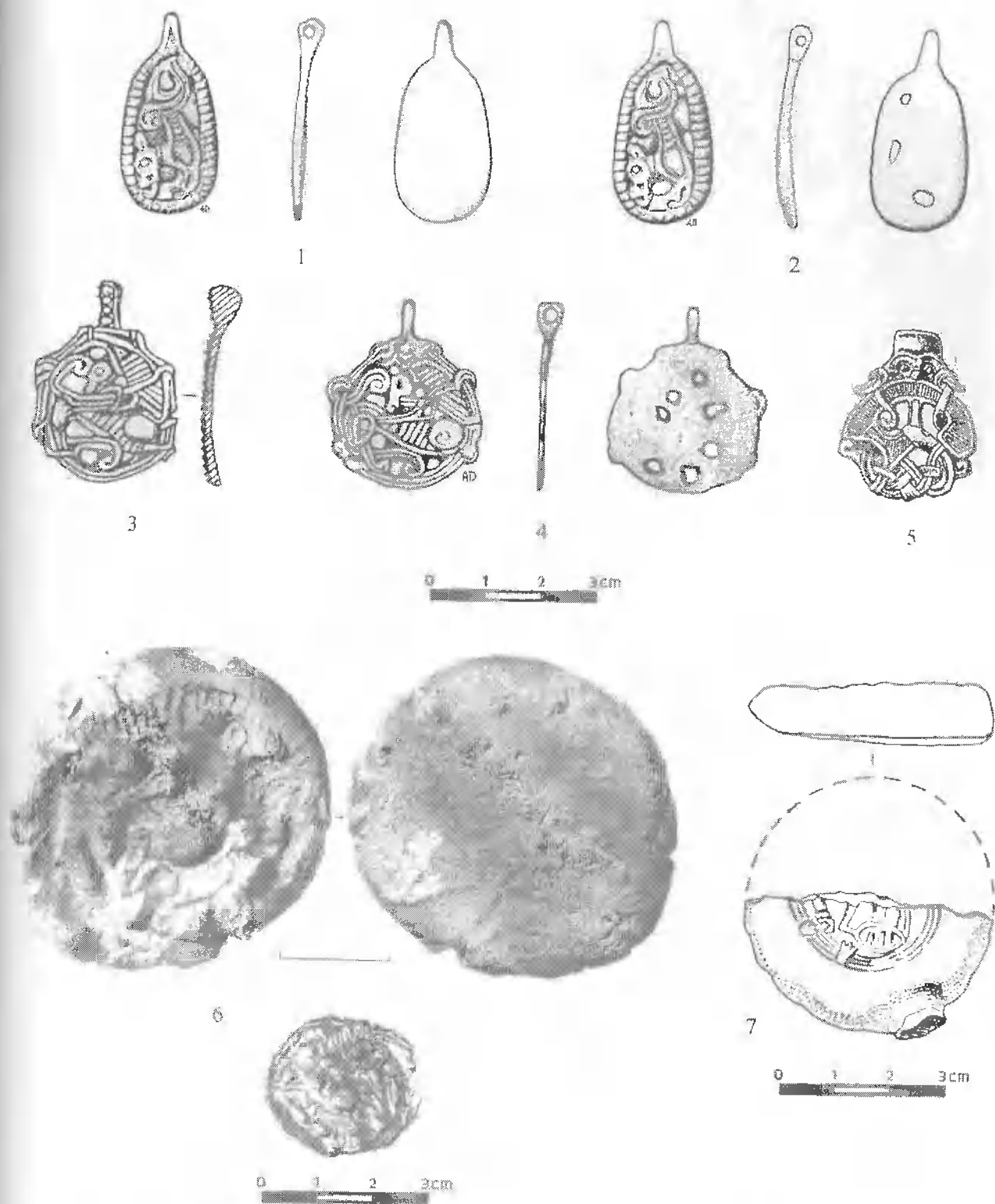


Рис. 10.
 1 – Россия, Смоленская обл., Гнездово, к. Серг. – 41 Ц (Кат. № 89);
 2 – Россия, Смоленская обл., Гнездово, к. Серг. – 41 Ц (Кат. № 90);
 3 – Россия, Псковская обл., Псков, Довмонтов город (Кат. № 115) (сведения ПГОИАХМЗ);
 4 – Россия, место находки неизвестно (Кат. № 116);
 5 – Россия, Владимирская обл. (Кат. № 117) (Спицын, 1905 а. Рис. 12).
 Находки литейных форм:
 6 – Россия, Вологодская обл., Белоозеро (Захаров, 2004. Рис. 252) – литейная форма (внизу – отливка из нее);
 7 – Россия, Новгородская обл., Рюриково городище (Носов, Горюнова, Плохов, 2005. Табл. 29, рис. 9).

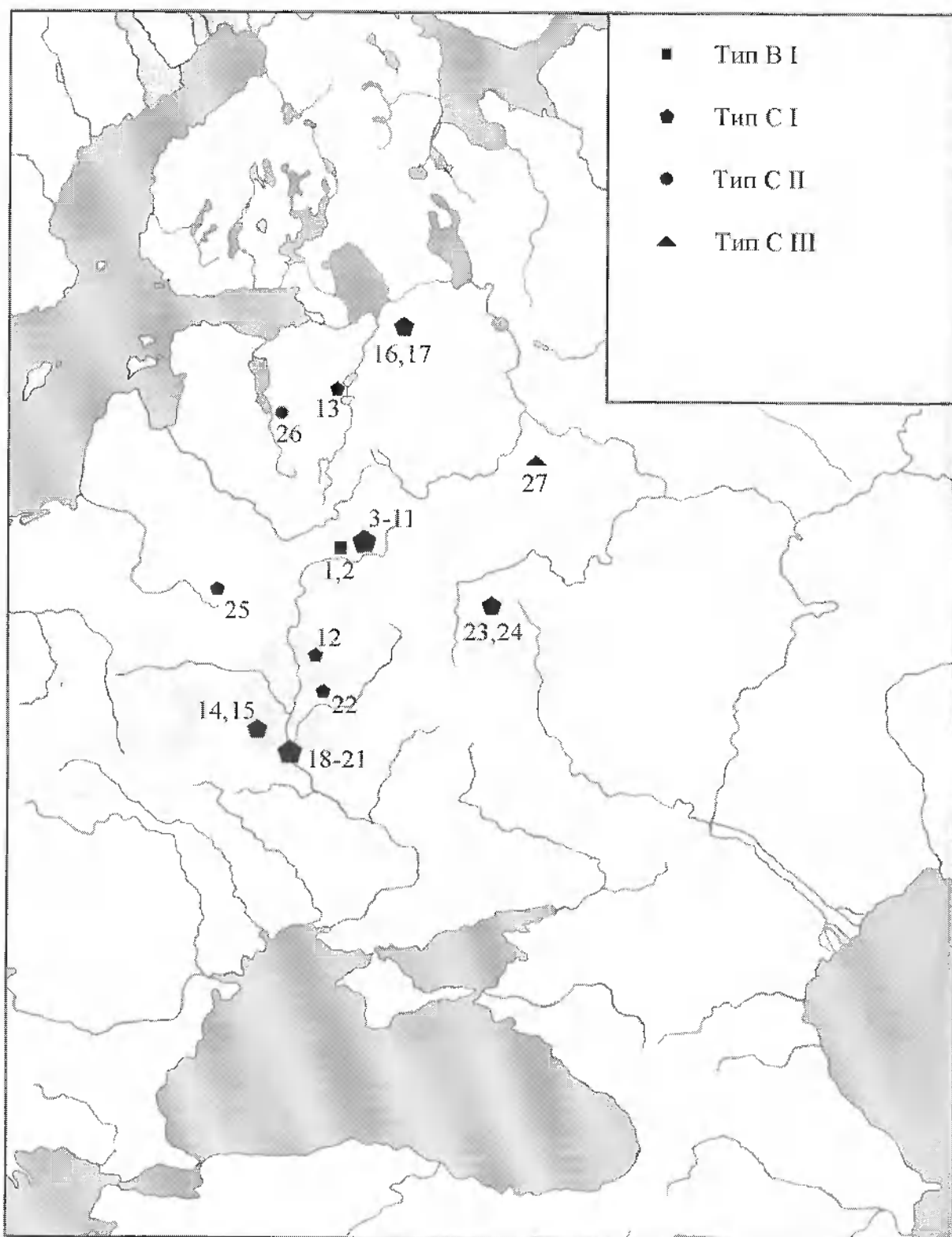


Рис. 11.

Тип VI.

1 – 2 – Гнездово (Кат. № 89, 90).

Тип CI.

3 – 11 – Гнездово (Кат. № 91 – 98, 101);

12 – Майсеевичи (Кат. № 99);

13 – Новгород (Кат. № 100);

14 – 15 – Коростень (Кат. № 102, 105);

16 – 17 – Шомушка (Кат. № 103, 104);

18 – 21 – Киев (Кат. № 106 – 109);

22 – Шестовица (Кат. № 111);

23 – Калужская обл. (Кат. № 112);

24 – Уткино (Кат. № 113);

25 – Свиридовский шлях (Кат. № 114).

Тип CII.

26 – Псков (Кат. № 115).

Тип CIII.

27 – Владимирская обл. (Кат. № 117).

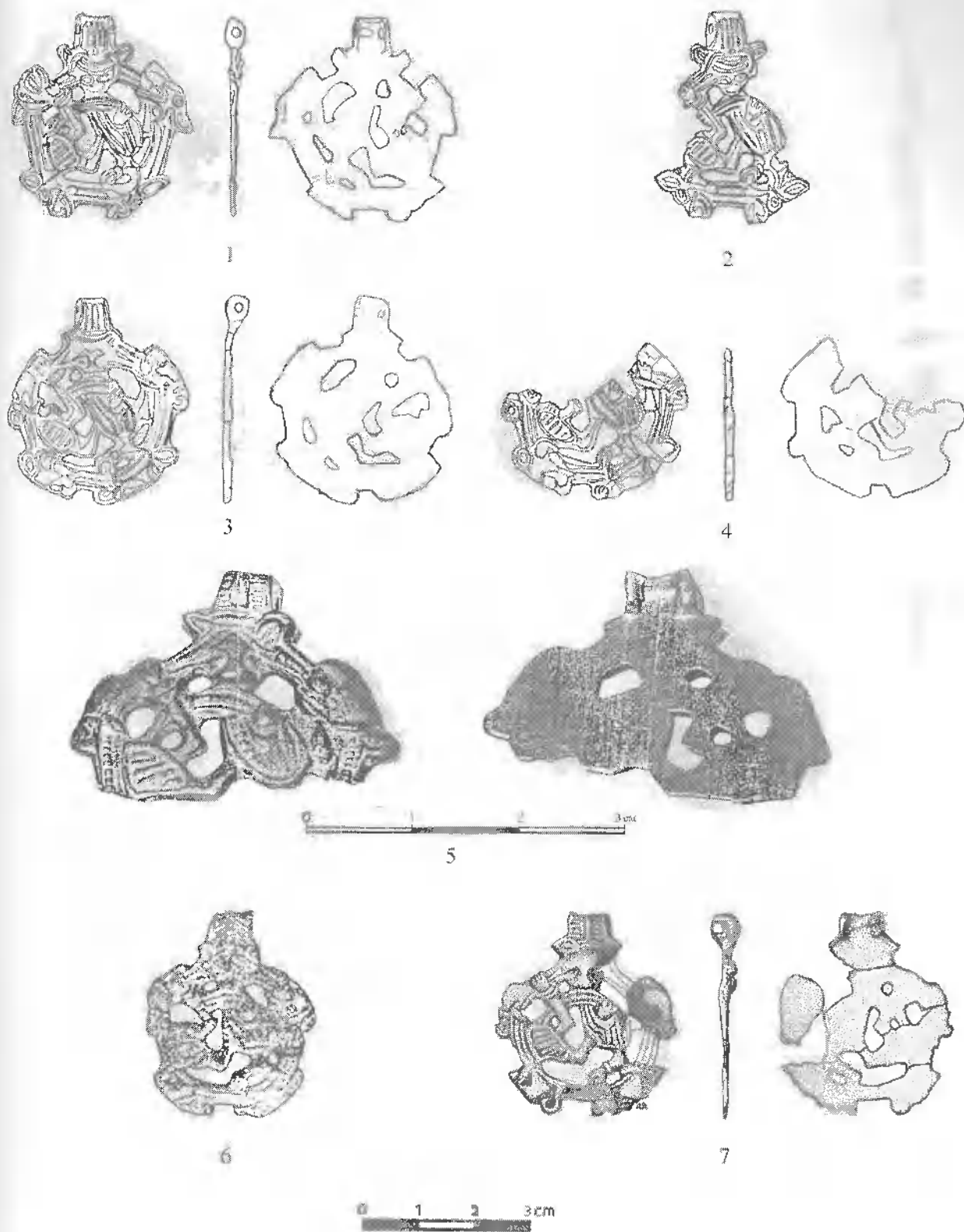


Рис. 12.

- 1 – Россия, Смоленская обл., Гнездово, клад 1867 г. (Кат. № 92);
 2 – Россия, Смоленская обл., Гнездово, клад 1867 г. (Кат. № 93);
 3 – Россия, Смоленская обл., Гнездово, клад 1867 г. (Кат. № 95);
 4 – Россия, Смоленская обл., Гнездово, клад 1867 г. (Кат. № 98);
 5 – Беларусь, Гомельская обл., Майсеевичи (Кат. № 99) (Вікінгі, 2002. Кат. № 58);
 6 – Россия, Новгородская обл., Новгород (Кат. № 100) (ксерокопия предмета из ГЭ);
 7 – Россия, Смоленская обл., Гнездово, к. Поль – 47 (Кат. № 101).

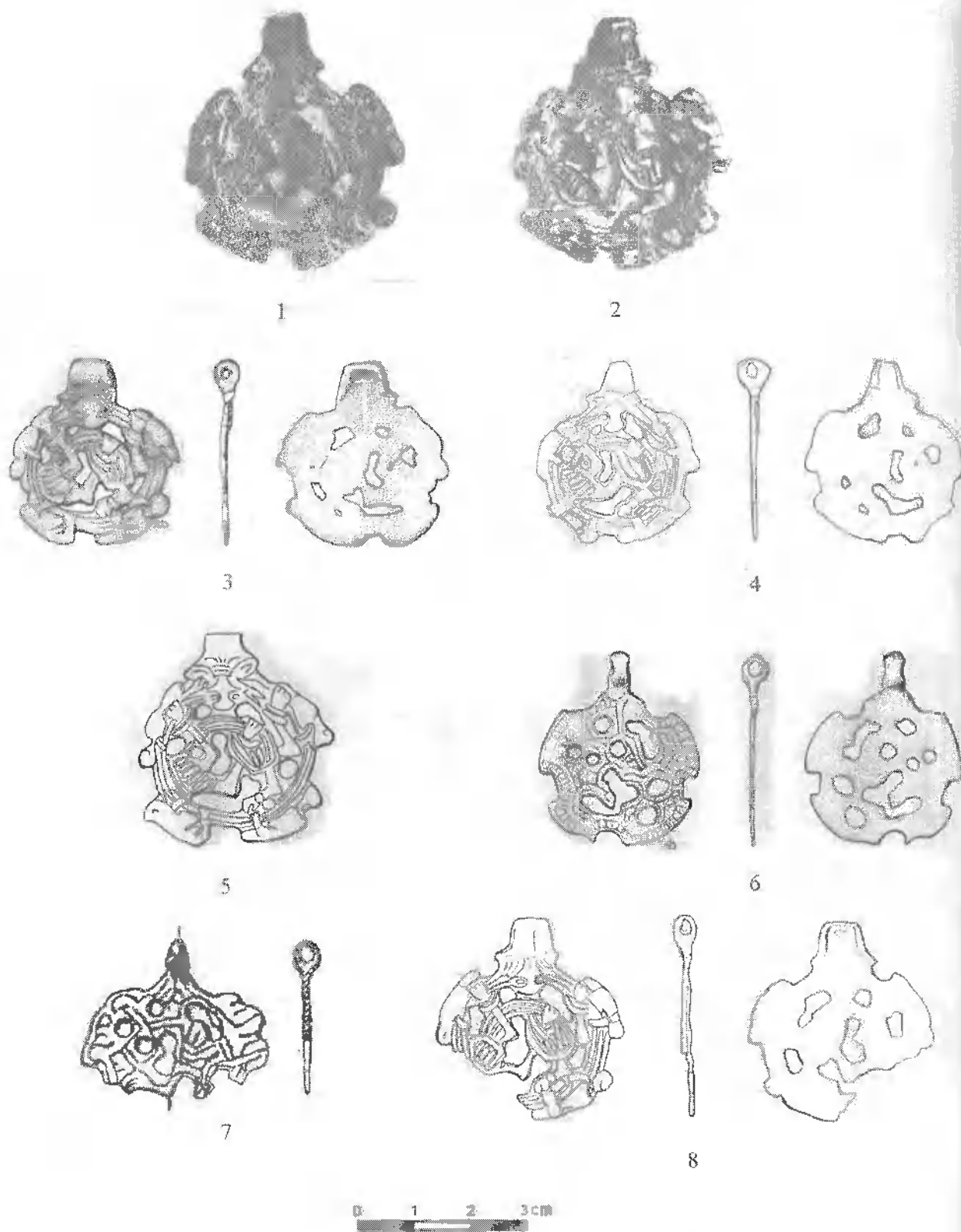


Рис. 13.

- 1 – Россия, Ленинградская обл., Шомушка (Кат. № 103) (Королькова, 2003. С. 371);
 2 – Россия, Ленинградская обл., Шомушка (Кат. № 104) (Королькова, 2003. С. 371);
 3 – Украина, Киевская обл., Киев, клад 2000 г. (Кат. № 106);
 4 – Украина, место находки неизвестно (Кат. № 110);
 5 – Украина, Черниговская обл., Шестовица, к. 78 (Кат. № 111);
 6 – Россия, Калужская обл. (Кат. № 112);
 7 – Россия, Тульская обл., Уткино (Кат. № 113) (сведения А.В. Григорьева);
 8 – Беларусь, Минская обл., Свиридовский шлях, к. 242 (Кат. № 114).

В таблице 1 показано соотношение типологий скандинавских исследователей с типологией, составленной автором данной работы. Как видно, мною было произведено более детальное разделение на типы и варианты, чем это было сделано для подвесок с зооморфным орнаментом Я. Петерсеном и И. Калльмером, уточнившим типологию Я. Петерсена. Следует отметить, что не все типы подвесок, известные в Скандинавии, были встречены в Восточной Европе. И, наоборот, не все типы подвесок, получившие распространение в Восточной Европе, известны в Скандинавии.

Как видно, в Восточной Европе существовало довольно много подвесок, неизвестных в Скандинавии (типы А III, А VI, А VIII, В I, С II)¹. Иногда это связано с местным производством подвесок (тип А III, А VIII, С II), в отдельных случаях это «авторская работа» (тип А VI), выполненная скандинавским мастером, хорошо знавшим скандинавские орнаментальные и технологические традиции.

Всего в Северной Европе, по сводке И. Калльмера, было найдено около 130 литых подвесок с зооморфным орнаментом,

созданных во второй половине X в. Приблизительно то же число подвесок обнаружено в Восточной Европе, но датируются они более длительным промежутком времени – от середины X по XII вв.

В Скандинавии предпочтения отдавались иным подвескам, чем в Восточной Европе² (таблица 2).

Если в Скандинавии и Восточной Европе найдено примерно одинаковое количество подвесок типов А V, А VII, С I и С III, то в Скандинавии значительно преобладают подвески типа А I, а в Восточной Европе были более популярны подвески типов А II и А IV.

Литые подвески с зооморфным орнаментом были найдены в составе различных комплексов: в погребениях (48 находок), в слоях поселений (16 экземпляров), в кладах (24 подвески). При этом почти половина всех находок происходит из комплексов, состав которых неясен: либо это случайные находки, либо погребения, информация о которых недостаточна или утрачена (58 подвесок).

Анализ состава комплексов, содержащих рассматриваемые подвески, позволяет

Таблица 1. Соотношение типологий.

Типология Я. Петерсена	Типология И. Калльмера	Типология автора
Тип 155 JP	Группа А, вариант 3	Тип Tuna JC
–		Тип Kiplingeberg JC
–		–
Тип 159 JP	Группа В	Тип Riddarholmen JC
–		–
–		–
–		–
Тип 157 JP	Группа А, вариант 3	–
–		–
–		–
–		–
–		–
Тип 159 JP	Группа В	Тип Nordlund JC
–		–
–		–

¹ Подвеска типа С III, не нашедшая соответствия ни в типологии Я. Петерсена, ни в типологии И. Калльмера, как оказалось, имеет аналогию в норвежском материале (Wilson, Klindt-Jensen, 1966. Table XXVIII, f). Для подвесок типа А V, вариант 2 обнаружена аналогия в шведском могильнике Эгербакен (Hansson, 1983. S. 26). Подвески типа А IX были известны в Скандинавии – на о-ве Борнхольм (Brundsted, 1936. S. 212. Fig. 118), однако, как и подвески типа В I, найденные только в России, обычно они не считаются скандинавскими по происхождению (Arbman, 1960. S. 132) – на основании некоторых несоответствий традициям скандинавского орнаментального искусства и грубости работы.

² Сопоставление делается только для подвесок, встреченных как в Восточной, так и в Северной Европе, и составлено на основании сводки находок, опубликованной И. Калльмером (Callmer, 1989. S. 37 – 41), и ряда других публикаций (Hansson, 1983; Wilson, Klindt-Jensen, 1966).

³ Пометкой «ск» отмечены типы подвесок, условно относимые к «скандинавским» по происхождению (см. далее).

Таблица 2. Количество находок подвесок с зооморфным орнаментом в Скандинавии и Восточной Европе.

Тип	Количество экземпляров в Скандинавии	Количество экземпляров в Восточной Европе
A I	47	17
A II	8	18
A IV	3	27
A V	1	4
A VII	1	4
C I	21	24
C III	1	1
Всего	82	96

установить хронологические рамки для каждого типа (таблица 3). При определении датировок во внимание принимались только закрытые комплексы – погребения и клады (55 находок из 25 погребений и 3 кладов). Пока у нас нет ни одной находки из непогруженных слоев поселений. Находки, отнесение которых к тому или иному комплексу не представляется возможным, датируются на основании внешнего и технологического сходства с подвесками, имеющими обоснованную хронологическую привязку.

Первые литые подвески со скандинавским орнаментом появляются на территории Восточной Европы в середине X в. Время их бытования не выходит за пределы XII в.

Наибольшее количество находок (около 60) приходится на начальный период бытования – середина X – начало XI в. Позже их становится меньше – найдено около 50 подвесок, датируемых XI в., и только 4 (6) подвески относятся к XII в.

Некоторые типы подвесок существуют весь период с середины X в. вплоть до XII в. – тип A I, A IV, C I. Находки подвесок этих типов – одни из самых многочисленных: тип A I – 17 экз.; тип A IV – 27 экз.; тип C I – 24 экз. Подвески типа A II также найдены в Восточной Европе в большом количестве, однако просуществовали они не так долго – с середины X в. до XI в.

Подвески, появившиеся в Восточной Европе в середине – второй половине X в. и существовавшие до начала XI в., имеют убедительные аналогии в материалах Скандинавии этого же времени. Причем сходство прослеживается как в четком рисунке, высоком качестве работы, так и в особенностях их изготовления – ушко у таких подвесок, если его можно считать широким (более 0,5 см) является псевдоушком, или «облегченным», то есть с внешней стороны оно кажется объ-

емным, тогда как на самом деле не имеет обратной стороны, а роль ушка выполняют две пластинки по бокам, в которых были проделаны отверстия для крепления к нити. По мнению Ю.М. Лесмана, такой способ оформления ушка является характерной чертой скандинавской ремесленной традиции (Лесман, 2003. С. 74). На этом основании к «скандинавским» можно отнести подвески следующих типов: тип A I, вариант 1; тип A II, вариант 1; тип A IV, вариант 1 – 3; тип A V; тип A VI; тип A VII, вариант 1; тип C I, вариант 1 – 4; тип C III (всего 69 экземпляров).

Наряду с условно «скандинавскими» в Восточной Европе существовали подвески, отличавшиеся простым ушком и меньшей высотой рельефа, так как они чаще всего отливались по оттиску без дополнительной доработки литейной формы или восковой модели. Подвески обеих групп изготавливались в двусторонних литейных формах.

И. Калльмер все литые подвески с зооморфным орнаментом из Скандинавии датирует серединой – второй половиной X в. (Callmer, 1989. S. 29). Если для сопоставления использовать только «скандинавские» подвески, то время их существования в Восточной Европе окажется немного более долгим, чем в Скандинавии – середина X – начало XI в. Однако в Скандинавии эти типы подвесок не получают дальнейшего развития, тогда как на восточноевропейской территории некоторые образцы значительно переживают свои прототипы, и подвески с зооморфным орнаментом здесь встречаются вплоть до XII в.

Уже со второй половины X в. начинает прослеживаться процесс упрощения технологии изготовления подвесок – ушко перестает быть «облегченным». Со второй половины XI в. технология изготовления псевдоушек совсем исчезает, подвески снабжаются простыми ушками и нередко

Таблица 3. Датировки.

Тип	Вариант	Дата варианта	Дата типа
Тип А I	Вариант 1	Середина X – первая половина XI в.	Середина X – XII вв.
	Вариант 2	X – XI вв.	
	Вариант 3	XI – XII вв.	
Тип А II	Вариант 1	Середина X – XI в.	Середина X – XI в.
	Вариант 2	Вторая половина X – XI в.	
	Вариант 3	Вторая половина X в.	
Тип А III	Вариант 1	XI в.	XI в.
	Вариант 2	XI в.	
	Вариант 3	Вторая половина XI в.	
Тип А IV	Вариант 1	Середина X – первая половина XI в.	Середина X – XII в.
	Вариант 2	Вторая половина X – первая половина XI в.	
	Вариант 3	Последняя треть X в.	
	Вариант 4	XI – первая половина XII в.	
	Вариант 5	XII в.	
Тип А V	Вариант 1	Вторая половина X – начало XI в.	Середина X – начало XI в.
	Вариант 2	Середина X в.	
Тип А VI			Последняя треть X в.
Тип А VII	Вариант 1	Последняя треть X в.	Вторая половина X – первая половина XI в.
	Вариант 2	Конец X – первая половина XI в.	
	Вариант 3	Вторая половина X – первая половина XI в.	
Тип А VIII			XI в.
Тип А IX			Середина – вторая половина X в.
Тип Б I			Середина X – начало XI в.
Тип С I	Вариант 1	Последняя треть X в.	Середина X – XII в. (?)
	Вариант 2	Последняя треть X в.	
	Вариант 3	Середина – вторая половина X в.	
	Вариант 4	Середина X – начало XI в.	
	Вариант 5	XII в. (?)	
Тип С II	Вариант 1	XI в.	XI в.
	Вариант 2	XI в.	
Тип С III			Вторая половина X – первая половина XI в.

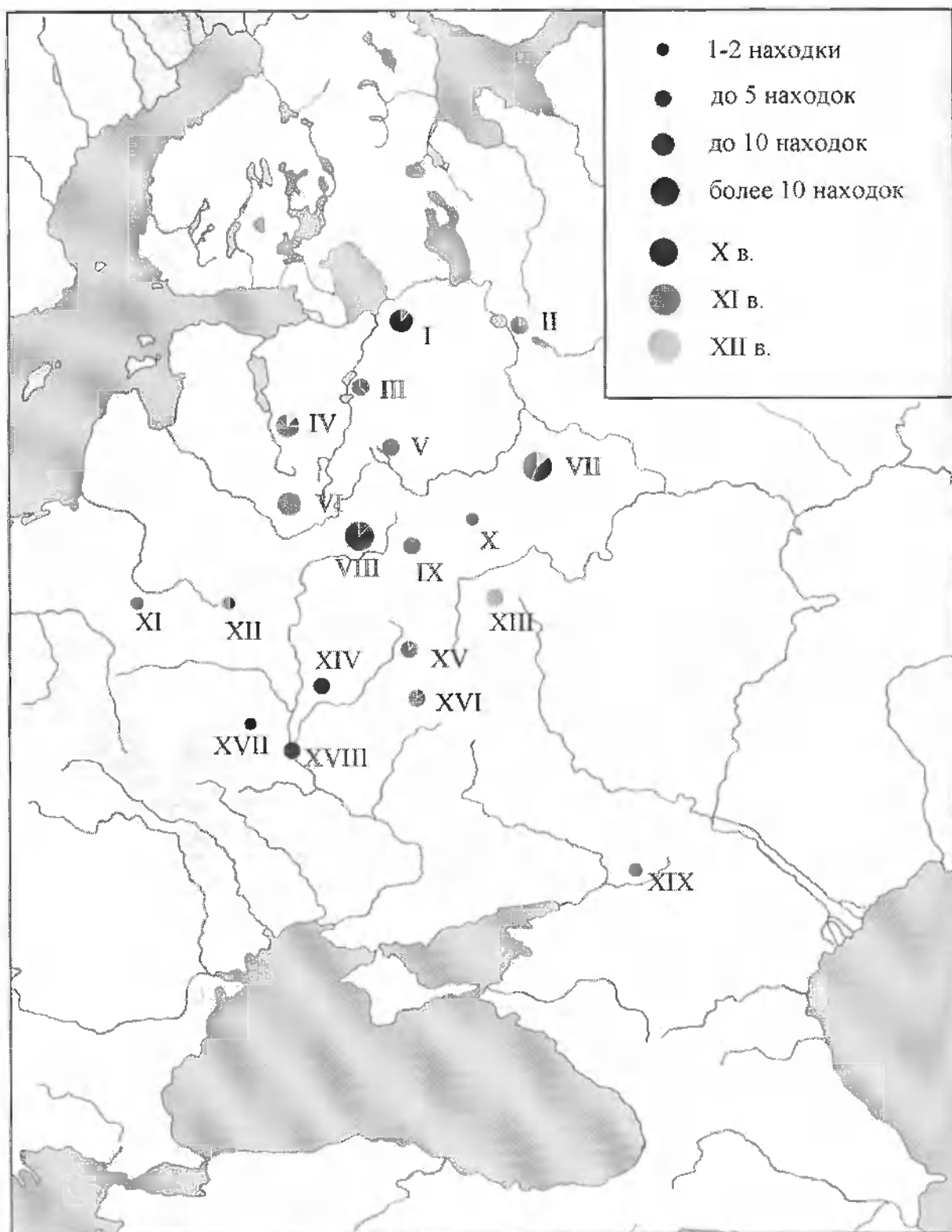


Рис. 14.

I – Старая Ладога;
 II – Белое озеро;
 III – Новгород, Рюриково городище;
 IV – Псков и его округа;
 V – верховья Волги;
 VI – водораздел между верховьями р. Великой и Западной Двины;
 VII, X – Волго-Окское междуречье;
 VIII – Гнездово;

IX – среднее течение р. Угры;
 XI, XII – течение р. Неман;
 XIII – водораздел между верховьями Оки и Дона;
 XIV – Черниговская округа;
 XV – верховья Десны;
 XVI – верховья Псла;
 XVII – Коростень;
 XVIII – Киев;
 XIX – Саркел – Белая Вежа.

отливаются в односторонних формах. Упрощается и декор подвесок – мелкие детали постепенно утрачиваются (например, изображение спирали на суставах, рубчатость ободка и др.); в некоторых случаях рисунок становится более прямолинейным или, наоборот, усложняется за счет дробления плоскости на маленькие бугорки (тип А I, вариант 2, 3; тип А II, вариант 2, 3; тип А IV, вариант 4, 5; тип А VII, вариант 2; тип С I, вариант 5).

В первой половине XI в. на территории Древней Руси появляются подвески, аналогии которым в Скандинавии неизвестны – тип А III, тип А VIII, тип С II. Складывается впечатление, что подвески этих типов родственны друг другу по стилю оформления и были созданы, возможно, на восточноевропейской территории, но под влиянием скандинавского прикладного искусства (некоторые детали изображения напоминают элементы скандинавского стиля Рингерике). Предметы «местного» ювелирного производства немногочисленны (17 подвесок) и существовали они недолго – на протяжении XI в.

Еще два типа подвесок сложно отнести к какой-либо художественной традиции: для подвесок типа В I аналогии неизвестны ни в восточноевропейском, ни в скандинавском материале. Подвескам типа А IX имеются аналогии в материале Норвегии, но скандинавские исследователи подобные подвески не считают местными, подозревая в них «иностранный» производством (*Arbman*, 1960. S. 132).

Литые подвески со скандинавским зооморфным орнаментом встречаются на всей территории Древней Руси от Старой Ладого на севере до Саркела – Белой Вежи на юге; от среднего течения Немана на западе до Волго-Окского междуречья на востоке (рис. 14).

Распространение подвесок на восточноевропейской территории происходит постепенно. Ни в одном районе подвески не существуют более полутора столетий. Исключением служит район Владимирских курганов, где подвески появились во второй половине X в. и продолжали бытовать до XII в.

Находки второй половины X – начала XI в. концентрируются, в основном, вдоль пути из варяг в греки (Старая Ладога, Гнездово, Среднее Поднепровье) и по Волжскому пути (Волго-Окское междуречье). К этому же времени относятся находки, связанные с путями с севера Восточной Европы в латвийские земли через Псков и по р. Великой.

Во второй половине X в. складываются следующие районы распространения (некоторые – с собственными пунктами производства) – Старая Ладога и Приладожье, Приильменье, Псковская округа, Волго-Окское междуречье, Гнездово, верховья Немана, Среднее Поднепровье, верховья Десны и Псла.

Для XI – XII вв. наблюдается некоторое отдаление мест находок от главных водных артерий. На XI в. приходится период расцвета и всплеск популярности подобных подвесок в Ярославском Поволжье и Волго-Окском междуречье; в Псковской округе; в верховьях Десны и Псла; в Белоозере и прилегающей территории; в верховьях Днепра и среднем течении Угры. Отдельные находки XI в. встречены в Приильменье; в верховьях Волги; в водоразделе между верховьями Волги и Оки; на Немане и в низовьях Дона.

К концу XI в. подвески с зооморфным орнаментом в этих районах исчезают. Самые поздние подвески в XII в. появляются на Белом озере, в Псковской округе, в Волго-Окском междуречье. Некоторое количество подвесок в XII в. отмечено на территории, занимающей водораздел верхнего течения Оки и Дона.

Только в некоторых случаях можно говорить о центре производства подвесок. Как считают специалисты, к очевидным критериям местного производства принято относить литейные формы, матрицы и штампы, бракованные и незавершенные изделия (*Енисонова*, 2001. С. 88).

На данный момент с уверенностью можно говорить об изготовлении подвесок с зооморфным орнаментом в Белоозере, где была найдена литейная форма для отливки подвесок типа А II, вариант 1 (рис. 10, б). Хотя данных о том, что найденные здесь же подвески изготовлены с помощью этой формы, пока нет (*Захаров*, 2004. Рис. 252).

Кроме того, литейная форма для изготовления подвесок типа А IV была найдена на Рюриковом городище (рис. 10, г) (*Носов, Горюнова, Плехов*, 2005. С. 64).

Скорее всего, скандинавские подвески с зооморфным орнаментом производились в Гнездове, на территории которого найдено больше всего таких подвесок, чем на каком-либо другом памятнике Древней Руси или районе скопления подвесок, – 34 экз.. Здесь же представлено почти все разнообразие типов. Подвески, найденные в Гнездове, от-

носятся к девяти типам. Кроме того, на территории гнездовского поселения в X в. было организовано изготовление различных скандинавских украшений (Ениосова, 2001). Наличие здесь производства подвесок с зооморфным орнаментом доказывает находка бракованной подвески, происходящей из раскопок В.И. Сизова (Кат. № 88), у которой при отливке не получилось ушко.

Вероятно, результатом литейного брака является находка из Пскова (Кат. № 115). В таком случае, есть основания предполагать производство подвесок в Пскове.

Подвески с зооморфным орнаментом могли производиться в Старой Ладоге, где обнаружены свидетельства местного ювелирного производства скандинавских вещей (Давидан, 1980. С. 59 – 67).

Существуют некоторые категории или формы предметов, характерные только для какой-то определенной этнической группы. Так, исключительно скандинавскими украшениями и непременно атрибутами скандинавского женского костюма являются фибулы: овальные, трехлистные и др. Это вызвано тем, что фибулы имели определенное функциональное назначение, связанное с особенностями покроя одежды.

В целом, подвески в отличие от фибул являются более нейтральным украшением, носить которое было свойственно всем этносам (речь не идет о шумящих украшениях, характерных для финно-угорских народов). Поэтому не существовало особенных препятствий для заимствования некоторых типов подвесок одним этносом у другого.

На основании изучения подвесок со скандинавским зооморфным орнаментом, так

называемых «подвесок гнездовского типа», прослеживается история такого заимствования и их адаптации населением древней Руси X – XII вв.

Возникновение местного производства, а точнее – репродуцирования, подвесок, имеющих скандинавские прототипы, говорит о том, что эти украшения были восприняты древнерусским населением. Однако скандинавские подвески местные мастера копировали, подчас не понимая сути изображения. Непонятыми оставались не только изображения на подвесках, но и технология изготовления псевдоушка, взамен которого подвески оснащались простыми ушками, характерными для всех славянских подвесок. Тем не менее, под впечатлением других примеров скандинавского прикладного искусства выработывались новые мотивы и детали изображений.

Архивные материалы

- Авдусин Д.А., Астахова Н.И., Пушкина Т.А., Сапожников Н.В.*, 1977. Отчет о работе Смоленской археологической экспедиции МГУ в 1976 г. // Архив ИА РАН, Р-1/6150.
- Авдусин Д.А., Каменецкая Е.В., Пушкина Т.А.* 1980. Отчет о работах Смоленской археологической экспедиции в 1979 г. // Архив ИА РАН, Р-1/8709.
- Авдусин Д.А., Пушкина Т.А.*, 1983. Отчет о работе Смоленской археологической экспедиции МГУ в 1982 г. // Архив ИА РАН, Р-1/8970.
- Авдусин Д.А., Пушкина Т.А.*, 1987. Отчет Смоленской археологической экспедиции МГУ в 1986 г. М., 1987. // Архив ИА РАН, Р-1/11966.
- Андреев Н.В.*, 1940. Отчет о раскопках Гнездовского городища. // Архив ИИМК. Ф. 35, оп. 1, 1940. Арх. № 32.
- Артамонов М.И.*, 1934. Чертежи Волго-Донской (Саркельской) экспедиции. // Архив ИИМК. Р-1, инв. № 8680. Арх. 1137.
- Арциховский А.В., Колчин Б.А., Янин В.Л., Авдусина Г.А.*, 1964. Отчет Новгородской экспедиции за 1964 г. // Архив ИА РАН, Р-1/2985.
- Белецкий В.Д.*, 1963. Отчет о раскопках Псковской археологической экспедиции ГЭ за 1963 г. // Архив ИА РАН, Р-1/2740.
- Голунова И.К.*, 1957. Отчет о раскопках жальника у д. Тяково Лавровского с/с Печорского района в Псковской области в сентябре 1957 г. // Архив ИА РАН, Р-1/1565.
- Еремеев И.И.*, 1999. Отчет о работе Назимовского отряда Северо-Западной археологической экспедиции ГЭ в 1998 г. // Архив ИА РАН, Р-1/22127.
- Макаров Н.А., Захаров С.Д.*, 1995. Отчет о работах Онежско-Сухонской экспедиции в 1995 г. // Архив ИА РАН, Р-1/22045.
- Пушкина Т.А.*, 1994. Отчет Смоленской археологической экспедиции о работе в 1993 г. М. // Архив ИА РАН, Р-1/17886.
- Равдоникас В.И.*, 1957. Отчет о работе Староладожской экспедиции в 1957 г. // Архив ИА РАН, Р-1/1647.
- Рыкунов А.Н.*, 2003. Отчет об охранных научно-исследовательских работах 2002 г. на археологическом памятнике Усть-Шексна. Рыбинск. // Архив ИА РАН, Р-1/23083.
- Сергеева Л.Е.*, 1983. Отчет о раскопках жальнично-грунтового могильника у д. Новая Печорского района Псковской области в 1983 г. // Архив ИА РАН, Р-1/14031.
- Смирнова М.Е.*, 1989. Отчет о работе Тульского отряда Деснинской экспедиции ИА АН СССР на селище Уткино Киреевского района Тульской области в 1989 г. // Архив ИА РАН, Р-1/13613.
- Третьяков П.Н.*, 1934. Материалы полевой документации Средвогостройской экспедиции. Л. // Архив ИИМК. Ф. № 2, 1934. Арх. № 167.
- Трофимов К.Д.*, 1909. Раскопки курганов при д. Залахтовье – Кувшиново Санкт-Петербургской губернии Гдовского уезда. М.
- Успенская А.В.*, 1979. Отчет о работе Селигерской экспедиции ГИМ в 1979 г. // Архив ИА РАН, Р-1/7950.

Литература

- АИ в РСФСР*, 1940. Археологические исследования в РСФСР в 1934 – 1936 гг. М. – Л.
- Алексеев А.В.*, 2004. Группа памятников древнерусского времени у деревни Хотяжи // Археология Подмоскovie: Материалы научного семинара. М.
- Андреев Н.В., Милонов Н.П.*, 1940. Раскопки на Гнездовском городище в 1940 г. // КСИИМК. Вып. 11.
- Андрицук Ф.О.*, 1999. Нормани і слов'яни у Подесенні. Київ.
- Артамонов М.И.*, 1958. Саркел – Белая Вежа // МИА. № 62. Труды Волго-Донской археологической экспедиции. Т. I. М.
- Артамонова О.А.*, 1963. Могильник Саркела – Белой Вежи // МИА. №109. Труды Волго-Донской археологической экспедиции. Т. III. М. – Л.
- Археалогія*, 1993. – Археалогія і нумізматыка Беларусі. Мн.
- Археологическое изучение Пскова*, 1983. Вып. 3. М.
- Аризонский А.В.*, 1930. Курганы вятичей. М.
- Белецкий С.В.*, 1980. Культурная стратиграфия Пскова (археологические данные к проблеме происхождения города). КСИА. М. Вып. 160.
- Блифельд Д.И.*, 1977. Давньоруські пам'ятки Шестовиці. Київ.
- Бранденбург Н.Е.*, 1895. Курганы Юго-Восточного Приладожья // МАР. № 18. СПб.
- Бульчов Н.И.*, 1913. Раскопки по среднему течению р. Угры. М.
- Вікінгі на Усходзе*, 2002. Каталог. Мн.
- Во времена княгини Ольги*, 1995. Каталог выставки. Псков.
- Гольмстен В.В.*, 1914. Лунницы Российского Исторического музея. М.
- Грушина (Сергеева) Л.Е.*, 1987. Курганный и жальничный могильники у дд. Лопатово и Новая в округе Изборска // К 1125-летию Изборска. Тезисы докладов. Изборск.
- Гущин А.С.*, 1936. Памятники художественного ремесла древней Руси X – XIII вв. М. – Л.
- Давидан О.И.*, 1962. Гребни Старой Ладogi // АСГЭ. Л. Вып. 4.
- Давидан О.И.*, 1980. Бронзолитейное дело в Ладoge // АСГЭ. Л. Вып. 21.
- Даркевич В.П.*, 1961. Топор как символ Перуна в древнерусском язычестве. СА. № 4.
- Дедюжина В.С.*, 1967. Фибулы скандинавского типа // Труды ГИМ. М. Вып. 43.
- Енисова Н.В.*, 1999. Ювелирное производство Гнездова. Диссертация на соискание ученой степени кандидата исторических наук. М.
- Енисова Н.В.*, 2001. Скандинавские рельефные фибулы из Гнездова // Археологический сборник. Гнездово. 125 лет исследования памятника. Труды ГИМ. Вып. 124. М.
- Еремеев И.И.*, 2001. Древности VIII – XI вв. на водоразделе Ловати и Западной Двины (по материалам раскопок 1996 – 1998 гг.) // Тверской археологический сборник. Тверь.
- Еременко П.М.*, 1896. Раскопки курганов в Новозыбковском и Суражском уездах // ЗРАО. Т. VIII. Вып. 1 – 2. СПб.
- Ершова Т.Е.*, 1999. Некоторые данные о могильнике на Завеличье в районе земской больницы // Древности Пскова. Псков.
- Журжалина Н.П.*, 1961. Древнерусские привески-амулеты и их датировка. СА. № 2.
- Захаров С.Д.*, 2004. Древнерусский город Белоозеро. М.
- Каменеукая Е.В.*, 1991. Заольшанская курганная группа Гнездова // Смоленск и Гнездово. М.
- Каталог музея Псковского археологического общества*, 1914. Псков.

- Кирпичников А.Н., Дубов И.В., Лебедев Г.С.*, 1986. Русь и варяги (руско-скандинавские отношения домонгольского времени) // Славяне и скандинавы. М.
- Камаров К.И.*, 1995. К истории населения побережья Плещесва озера в X – XIII вв. // Сообщения Ростовского музея. Вып. VIII. Ярославль.
- Карзужина Г.Ф.*, 1954. Русские клады IX – XIII вв. М. – Л.
- Карилькова Л.В.*, 2003. Археологическое собрание Тихвинского музея // Культурное наследие Российского государства. Вып. 4. СПб.
- Кочуркина С.И.*, 1989. Памятники Юго-Восточного Приладожья и Прионежья. Петрозаводск.
- Крейтон В.И.*, 1912. Археологические разведки и раскопки в Псковской губернии в течение лета 1912 г. Псков.
- Крейтон В.И.*, 1913. Археологические разведки и раскопки // Труды ПАО. Вып. 9. Псков.
- Левашиова В.П.*, 1967 а. Височные кольца // Очерки по истории русской деревни X – XIII вв. Труды ГИМ. Вып. 43. М.
- Левашиова В.П.*, 1967 б. Браслеты // Очерки по истории русской деревни X – XIII вв. Труды ГИМ. Вып. 43. М.
- Лесман Ю.М.*, 2003. Псевдооушки – диагностический признак скандинавских подвесок эпохи викингов // Ювелирное искусство и материальная культура. СПб.
- Лихтер Ю.А., Шапова Ю.А.*, 1991. Гнездовские бусы по материалам раскопок курганов и поселения // Смоленск и Гнездово. М.
- Макаров Н.А.*, 1997. Колонизация северных окраин Древней Руси в XI – XIII вв. М.
- Митасян Р.С.*, 2002. Способы литья оригинальных и серийных предметов на территории Восточной Европы в эпоху средневековья // Ладога и Северная Евразия от Байкала до Ла-Манша. СПб.
- Музуревич Э.С.*, 1965. Восточная Латвия и соседние земли в X – XIII вв. Рига.
- Носов Е.Н.*, 1990. Новгородское (Рюриково) городище. Л.
- Носов Е.Н., Горюнова В.М., Глохов А.В.*, 2005. Городище под Новгородом и поселения Северного Приильменья. СПб.
- Путь из варяг в греки и из грек... 1996.* Каталог выставки. М.
- Пушкина Т.А.*, 1996. Новый Гнездовский клад // Древнейшие государства Восточной Европы. Новое в нумизматике за 1994 г. М.
- Пушкина Т.А.*, 1997. Воск и свечи в древнерусских погребениях // Археологический сборник. Погребальный обряд. Труды ГИМ. Вып. 93. М.
- Пушкина Т.А.*, 1998. Первые гнездовские клады: история открытия и состав // Историческая археология: Традиции и перспективы. М.
- Родина М.Е.*, 2004. Международные связи Северо-Восточной Руси в X – XIV вв. по материалам Ростова, Суздаля, Владимира и их окрестностей. Владимир.
- Рябинин Е.А.*, 1981. Зооморфные украшения Древней Руси X – XIV вв. Л.
- Савин Н.И.*, 1930. Раскопки курганов у Дарагобуским і Ельнінским паветках Смаленской губ. // Працы сэкцыі археалёгіі Інстытута гісторыі Беларускай Акад. Навук. Т. II. Мн.
- Седова М.В.*, 1981. Ювелирные изделия древнего Новгорода (X – XV вв.). М.
- Седова М.В.*, 1997. Украшения из меди и сплавов // Древняя Русь. Быт и культура. М.
- Сергеева Л.Е.*, 1986. Привеска «гнездовского типа» из раскопок жальничного могильника у дер. Новая, Печорского района, Псковской области // Земля Псковская, древняя и социалистическая. Тезисы докладов. Псков.
- Сизов В.И.*, 1902. Курганы Смоленской губернии. Гнездовский могильник близ Смоленска // МАР. № 28. СПб.

- Сперанский М.*, 1894. Раскопки курганов в Рыльском уезде // АИЗ. № 8.
- Спицын А.А.*, 1905 а. Владимирские курганы // ИАК № 15. СПб.
- Спицын А.А.*, 1905 б. Гнездовские курганы в раскопках С.И. Сергеева // ИАК. №15. СПб.
- Уваров А.С.*, 1872. Меряне и их быт по курганным раскопкам. Атлас к исследованию. М.
- Успенская А.В.*, 1953. Курганы Южной Белоруссии // Археологический сборник. Труды ГИМ. Вып. XXII. М.
- Успенская А.В.*, 1967. Нагрудные и поясные привески // Очерки по истории русской деревни X – XIII вв. Труды ГИМ. Вып. 43. М.
- Успенская А.В.*, 1993. Березовецкий курганный могильник X – XII вв. // Средневековые древности Восточной Европы. Труды ГИМ. Вып. 82. М.
- Фехнер М.В.*, 1968. Крестики «скандинавского типа» // Славяне и Русь. М.
- Фомин А.В.*, 1996. Куфические монеты Гнездовского клада // Древнейшие государства Восточной Европы. Новое в нумизматике за 1994 г. М.
- Хвоцинская Н.В.*, 2004. Финны на западе Новгородской земли. СПб.
- Шинаков Е.А.*, 1998. Северные элементы в культуре Среднего Подесенья X – XI вв. // Историческая археология. Традиции и перспективы. М.
- Ширинский С.С.*, 1999. Указатель материалов курганов, исследованных В.И. Сизовым у д. Гнездово в 1881 – 1901 гг. // Гнездовский могильник. Ч. 1. Труды ГИМ. Вып. 36. М.
- Шмидт Е.А.*, 1957. Курганы XI – XIII вв. у д. Харлапово в Смоленском Подвепровье // Материалы по изучению Смоленской области. Вып. 2. Смоленск.
- Янссон И.*, 1999. Скандинавские находки IX – X вв. с Ргорикова городища // Великий Новгород в истории средневековой Европы. М.
- Arbman H.*, 1940. Birka I. Die Gräber. Tafeln. Stockholm, Uppsala.
- Arbman H.*, 1943. Birka I. Die Gräber. Text. Stockholm, Uppsala.
- Arbman H.*, 1960. Skandinavisk Handverk in Russland zur Wikingerzeit // Meddelanden från Lunds Universitets historiska museum. Lund.
- Brandsted J.*, 1936. Danish Inhumation Graves of the Viking Age. A Survey. // Acta Archaeologica. Vol. VII. København.
- Callmer J.*, 1971. Some points of view on the study of Viking age ornamentation // Meddelanden från Lunds Universitets Historiska Museum. Lund.
- Callmer J.*, 1989. Gegossene Schmuckanhänger mit nordischer Ornamentik // Birka II:3. Systematische Analysen der Gräberfunde. Stockholm.
- From Viking to Crusader.* 1992. Oddevalla.
- Gräslund A.-S.*, 1984. Kreuzanhänger, Kreuzifix und Reliquiar Anhänger // Birka. II:1. Systematische Analysen der Gräberfunde. Stockholm.
- Hall R.*, 1984. The Viking Dig. The Excavations at York. London.
- Hansson P.*, 1983. Jägarbacken (Borrarbacken).
- Jansson I.*, 1981. Economic aspects of fine metalworking in Viking Age Scandinavia // Economic aspects of the Viking Age. London.
- Kivikoski E.*, 1951. Die Eisenzeit Finnlands. Bilderatlas und Text. II. Helsinki.
- Petersen J.*, 1928. Vikingetidens Smykker. Stavanger.
- Thunmark-Nylén L.*, 1983. Vikingatida dosspännen – teknisk stratigrafi och verkstadsgroppering. Uppsala.
- Veshnjakova K.V.*, 1998. Vikingetidens Hengesmykker. Vären.
- Wilson D.M.*, 1970. The Viking Achievement. London.

Summary

Wilson D.M., Klindt-Jensen O., 1966. Viking Art. London.

A. Dementyeva

The Pendants of Gnezdovo's type" on the territory of Ancient Russia

The article considers one group of finds of the Viking Period in East Europe – pendants with the picture of one or two animals. These pendants and the ways of their manufacturing came to East Europe from Scandinavian. The ornament on the pendants is made accordingly with traditions of Scandinavian art of the Viking Period. The pendants appear in East Europe in the middle of X century and continue to exist to XII century.

Каталог

№ 1.

Тип А I, вариант 1. Рис. 1, 1.

Россия, Ленинградская обл., Исаево, к. 10 (4); раскопки Н.Е. Бранденбурга.

Медный сплав. Литье, золочение. Закрытая литейная форма. «Облегченное» ушко. Прорезная конструкция.

Сохранность полная. 2,62 * 3,11 * 0,16 / 0,73 * 0,55¹.

Контекст находки: труносожжение на месте.

Комплекс: котел железный; фибула подковообразная трапециевидная в сечении с многогранными головками бронзовая; фибула овальная бронзовая (2 экз.); фибула круглая бронзовая (тип 117 JP); бубенчик бронзовый (4 экз.); нож железный (2 экз.); бусы (до 35 экз.); удила железные; топор железный; оселка обломок; фрагменты керамики. Подвеска с изображением зверя входит в состав мужского погребения, к которому относятся 3 бусины, топор, оселок, нож и несколько фрагментов оплавленных бронзовых предметов.

Дата: комплекс датируется второй половиной X в. (круглая фибула типа 117 JP – вторая половина X – начало XI в. (*Дедюхина*, 1967. С. 199)).

Публикации: *Бранденбург*, 1895. С. 99 – 100, табл. VII, рис. 5; *Путь из варяг в греки...*, 1996. Кат. № 44.

Место хранения: Россия, Москва, ГИМ, инв. № 32778. Оп. 137/193.

№ 2.

Тип А I, вариант 1. Рис. 1, 2.

Россия, Ленинградская обл., Приладожье; случайная находка.

Медный сплав. Литье, золочение. Закрытая литейная форма. «Облегченное» ушко. Прорезная конструкция.

Сохранность полная. 2,58 * 3,28 * 0,17 / 0,76 * 0,54.

Дата: по аналогии с подвесками Кат. № 1, 6, 7 – вторая половина X в.

Место хранения: частная коллекция.

№ 3.

Тип А I, вариант 1. Рис. 1, 3.

Россия, Ленинградская обл., Приладожье; случайная находка.

Медный сплав. Литье, золочение. Закрытая литейная форма. «Облегченное» ушко. Прорезная конструкция.

Сохранность полная. 2,54 * 3,16 * 0,2 / 0,72 * 0,61.

Дата: по аналогии с подвесками Кат. № 1, 6, 7 – вторая половина X в.

Место хранения: частная коллекция.

¹ Размеры: «ширина, диаметр» * «высота» * «толщина» / «ширина ушка» * «толщина ушка». Все значения указаны в сантиметрах.

№ 4.

Тип А I, вариант 1. Рис. 1, 4.

Россия, место находки неизвестно; случайная находка.

Медный сплав. Литье, золочение. Закрытая литейная форма. «Облегченное» ушко. Прорезная конструкция.

Сохранность полная. 2,57 * 3,18 * 0,21 / 0,7 * 0,6.

Дата: по аналогии с подвесками Кат. № 1, 6, 7 – вторая половина X в.

Место хранения: частная коллекция.

№ 5.

Тип А I, вариант 1. Рис. 1, 5.

Россия, Новгородская обл., Рюриково городище; случайная находка.

Белый металл (серебро – ?). Литье. Закрытая литейная форма. «Облегченное» ушко. Прорезная конструкция.

Сохранность полная. 2,36 * 2,76 * 0,11 / 0,69 * 0,38.

Дата: по размерам подвеска с Рюрикова городища значительно меньше, чем другие подвески этого типа и варианта (Кат. № 1 – 4, 6 – 9). Это свидетельствует о неоднократном копировании с какого-то образца, прежде чем была изготовлена рассматриваемая подвеска: уменьшение размеров является результатом усадки материала при отливке. По указанным причинам подвеску следует датировать более поздним временем, чем другие подвески типа А I, вариант 1, – возможно, первой половиной XI в.

Место хранения: частная коллекция.

№ 6.

Тип А I, вариант 1. Рис. 1, 6.

Россия, Смоленская обл., Гнездово, Центральная курганная группа, к. 54; раскопки В.И. Сизова, 1895 г.

Медный сплав. Литье, золочение. Закрытая литейная форма. «Облегченное» ушко. Прорезная конструкция.

Сохранность полная. 2,55 * 3,18 * 0,22 / 0,68 * 0,56.

Контекст находки: кенотаф (?).

Комплекс: превращенная в подвеску медная византийская монета Льва VI Мудрого (882 – 912); такая же монета без петель для подвешивания; подвеска с зооморфным орнаментом бронзовая (Кат. № 88).

Дата: по монетам дата комплекса – вторая половина X в.

Публикации: Сизов, 1902. Табл. IV, 2; *Путь из варяг в греки...*, 1996. Кат. № 381; *Ширинский*, 1999. С. 108, рис. 29, I. 54 (2).

Место хранения: Россия, Москва, ГИМ, инв. № 40950, оп. 241/236.

№ 7.

Тип А I, вариант 1. Рис. 1, 7.

Россия, Смоленская обл., Гнездово, к. Ц-304; раскопки Д.А. Авдусина, 1982 г.

Медный сплав. Литье, золочение (?). Закрытая литейная форма. «Облегченное» ушко. Прорезная конструкция.

Сохранность полная. Повреждения огнем. 2,7 (приблизительно) * 3,4 (приблизительно) * ? / 0,9 (приблизительно) * ?.

Контекст находки: трупосожжение на месте.

Комплекс: пронизка двухчастная желтая стеклянная (2 экз.); пронизка трехчастная желтая стеклянная; бусина синяя стеклянная; бусина ребристая желтая стеклянная; бусина черная бочонковидная стеклянная (3 экз.); предмет железный; подвеска ажурная бронзовая с зооморфным орнаментом (Кат. № 35); заклепка железная; скоба железная (2 экз.);

обоймицы железной обломки.

Дата: вторая половина X в. (Ениосова, 1999. С. 222).

Источники: *Авдусин, Пушкина*, 1983. С. 42. Альбом к отчету, л. 38, рис. 3.

Публикации: *Путь из варяг в греки...*, 1996. Кат. № 409.

Место хранения: Россия, Москва, МГУ, Гн-82, Ц-304, № 15.

№ 8.

Тип А I, вариант 1. Рис. 1, 8.

Россия, Ярославская обл., Шурскало (Старово); раскопки А.С. Уварова.

Медный сплав. Литье. Закрытая литейная форма. «Облегченное» ушко.

Прорезная конструкция.

Сохранность неполная (ушко протерто). Возможно, подвеска оплавлена.

2,43 * 3,0 * 0,15 / 0,77 * 0,37.

Дата: по аналогии с подвесками Кат. № 1, 6, 7 – вторая половина X в.

Место хранения: Россия, Москва, ГИМ, инв. № 54746, оп. 55/5.

№ 9.

Тип А I, вариант 1. Рис. 1, 9.

Украина, Черниговская обл., Седнев, курганы; раскопки Д.Я. Самоквасова.

Медный сплав. Литье. Закрытая литейная форма. Ушко – ?. Прорезная конструкция.

Сохранность неполная (отсутствует ушко и левая часть подвески).

Подвеска оплавлена. 2,27 * 2,66 * 0,18 / ? * ?.

Дата: по аналогии с подвесками Кат. № 1, 6, 7 – вторая половина X в.

Место хранения: Россия, Москва, ГИМ, оп. 795/9.

№ 10.

Тип А I, вариант 2. Рис. 2, 1.

Россия, Смоленская обл., Гнездово; случайная находка.

Белый металл (серебро – ?). Литье. Закрытая литейная форма. Простое ушко. Прорезная конструкция.

Сохранность полная. 2,34 * 2,74 * 0,18 / 0,36 * 0,48.

Дата: по аналогии с подвесками Кат. № 11, 13 – XI в.

Место хранения: частная коллекция.

№ 11.

Тип А I, вариант 2. Рис. 2, 2.

Россия, Ярославская обл., Б. Брембола, к. 1434; раскопки А.С. Уварова, П.С. Савельева, 1853 г.

Медный сплав (?). Литье. Закрытая литейная форма. Простое ушко. Прорезная конструкция.

Сохранность полная. 2,26 * 2,71 * 0,12 / 0,25 * 0,5.

Контекст находки: труположение.

Комплекс: бусы стеклянные; бусы золотостеклянные; бусы пастовые; кольцо височное перстнеобразное серебряное; кольцо височное перстнеобразное бронзовое; перстень из тонкого листового серебра.

Дата: на основании набора бус и височных колец – XI в. (Левашева, 1967 а. С. 40).

Публикации: *Спицын*, 1905 а. С. 129, рис. 9; *Уваров*, 1872. С. 168, табл. XXVIII, рис. 2.

Место хранения: Россия, Москва, ГИМ, оп. 2187/21.

№ 12.

Тип А I, вариант 2. Рис. 2, 3.

Россия, Владимирская обл., Веськово, к. 982; раскопки А.С. Уварова,

П.С. Савельева, 1853 г.

Оловянистый сплав (?). Литье. Закрытая литейная форма. «Полуоблегченное» ушко. Прорезная конструкция. Сохранность полная. 2,36 * 2,79 * 0,11 / 0,39 * 0,41.

Контекст находки: труположение.

Комплекс: гребень односторонний составной роговой с бронзовыми заклепками в футляре (группа II по типологии О.И. Давидан) (Давидан, 1962. С. 101); браслет дротовый тонкоконечный бронзовый.

Дата: по гребню – X в.

Публикации: Уваров, 1872. С. 162.

Место хранения: Россия, Москва, ГИМ, оп. 57а/300.

№ 13.

Тип А I, вариант 2. Рис. 2, 4.

Россия, Ярославская обл., Воздвиженье, к. 9; раскопки П.Н. Третьякова, 1934 г.

Медный сплав. Литье. Закрытая литейная форма. Простое ушко. Прорезная конструкция.

Сохранность полная. 2,32 * 2,81 * 0,19 / 0,32 * 0,52.

Контекст находки: труположение в яме.

Комплекс: браслет трехгранный с расширяющимися концами бронзовый; браслет проволоочный с суженными концами бронзовый; кольцо височное с тремя напускными бусинами серебряное; кольцо височное перстнеобразное (8 экз.); кольцо височное простейшее бронзовое (2 экз.); кольцо височное с завитком на конце бронзовое (4 экз.); перстень бронзовый; бусы белые пастовые маленькие (25 – 30 экз.); бусы желтые стеклянные (4 экз.); бусина глазчатая голубая с бело-черно-красным узором стеклянная; нож железный; шило железное; гвоздь железный.

Дата: комплекс по набору височных колец – XI в. (Левашева, 1967 а. С. 40).

На основании довольно четкого рисунка подвески – первая половина XI в.

Источник: Третьяков, 1934. Лист 14.

Публикации: АИ в РСФСР в 1934 – 1936 гг., 1940. С. 82.

Место хранения: Россия, Ярославль, ЯИАХМЗ, оп. 20, инв. № 7056, ЯМЗ, Вз. 42.

№ 14.

Тип А I, вариант 3. Рис. 2, 5.

Россия, Владимирская обл., Васильки; раскопки А.С. Уварова, П.С. Савельева.

Белый металл. Литье. Закрытая литейная форма. Простое ушко. Прорезная конструкция.

Сохранность неполная (отсутствует небольшой участок ободка в верхней левой части подвески). 2,47 * 2,54 * 0,1 / 0,45 * 0,15.

Дата: нечеткость рисунка на подвеске является, вероятно, результатом неоднократного копирования одного образца с другого. В таком случае, находка по аналогии с подвесками Кат. № 10 – 13 – XI в. или даже XII в.

Публикации: Уваров, 1872. Табл. XXVIII, 1.

Место хранения: Россия, Москва, ГИМ, инв. № 54746. Оп. 58/33.

№ 15.

Тип А I (?).

Россия, Псковская обл., Залахтове, к. Т-2; раскопки К.Д. Трофимова, 1908 – 1909 гг.

Цветной металл. Литье. Литейная форма – ?. Ушко – ?. Прорезная конструкция.

Сохранность – ?. ? * ? * ? / ? * ?.

Контекст находки: трупоположение.

Комплекс: бусы сердоликовые; бусы хрустальные; бусы стеклянные; бусы пастовые; булавки литые с крестообразными навершиями бронзовые (2 экз.); аркообразная бляха (подвеска – ?) прорезная бронзовая; подвеска коньковая плоская бронзовая (Тип 13, вариант 1 – классификация Е.А. Рябинина); аркообразные цепедержатели непрорезные бронзовые (2 экз.); браслеты витые бронзовые (34 экз.); браслеты пластинчатые гладкие бронзовые (4 экз.); перстень с «цветком» на щитке серебряный; серп железный; фрагмент ткани, прошитый узорами из медных спиралек.

Дата: по мнению Н.В. Хвоцинской, погребение было совершено не позднее рубежа XII – XIII вв. (*Хвоцинская*, 2004. С. 141). Дата подвески XII в.

Источник: *Трофимов*, 1909.

Публикации: *Хвоцинская*, 2004. С. 251, табл. СХХVI.

Место хранения: Россия, Санкт-Петербург.

№ 16.

Тип А I (?).

Россия, Псковская обл., Паниковичи, к. 1; раскопки В.Н. Крейтона, 1912 г.

Медный сплав. Литье. Литейная форма – ?. Ушко – ?. Прорезная конструкция.

Сохранность – ?. ? * ? * ? / ? * ?.

Контекст находки: трупоположение.

Комплекс: плетеный бронзовый браслет. На соседнем костяке: два перстня – серебряные зерновые, один с эмалью.

Дата: по браслету – XI – началом XII в. (*Левашева*, 1967 б. С. 248).

Публикации: *Крейтон*, 1912. С. 28 – 29; *Каталог музея...*, 1914. С. 20, № 674; *Сергеева*, 1986. С. 36.

Место хранения: утрачена (описание сделано по ссылке на аналогии).

№ 17.

Тип А I.

Украина, Черкасская обл., Пекари, городище Князя Гора; раскопки М.Ф. Белявского, 1892 или 1899 г.

Медный сплав. Литье, пайка, серебрение (?). Литейная форма – ?. Узкое рифленое ушко. Прорезная конструкция.

Сохранность полная. Следы коррозии на ушке. 2,7 * 2,8 (?) * ? / 0,7 * 0,5.

Место хранения: Украина, НМИУ, В-25/2223 «б», экспозиция.

№ 18.

Тип А II, вариант 1. Рис. 2, б.

Россия, Брянская обл. (юг); случайная находка.

Медный сплав. Литье. Литейная форма – ?. Ушко – ?. Прорезная конструкция.

Сохранность неполная (отсутствует ушко и верхняя половина ободка с примыкающими к нему спиралью и пальцами передней лапы зверя).

Подвеска сильно коррозирована. 2,56 * 2,87 * 0,13 / ? * ?.

Дата: по аналогии с подвесками Кат. № 24 – 28 – вторая половина X – XI в.

Место хранения: частная коллекция.

№ 19.

Тип А II, вариант 1. Рис. 2, 7.

Россия, Брянская обл. (Черниговская губ., Суражский уезд), Ляличи; раскопки П.М. Еременко, 1890-е гг.

Медный сплав. Литье. Закрытая литейная форма. Простое ушко. Прорезная конструкция.
 Сохранность полная. $2,83 * 3,45 * 0,22 / 0,36 * 0,63$.
 Контекст находки: погребение.
 Дата: по аналогии с подвесками Кат. № 24 – 28 – XI в.
 Источник: *Еременко*, 1896.
 Публикации: *Успенская*, 1967; *Штаков*, 1998. С. 317.
 Место хранения: Россия, Москва, ГИМ, № 32884. Оп. 718/9.

№ 20.

Тип А II, вариант 1. Рис. 2, 8.
 Россия, Владимирская обл.; случайная находка.
 Медный сплав. Литье. Литейная форма – ?. Ушко – ?. Прорезная конструкция.
 Сохранность неполная (сохранился фрагмент подвески с изображением части туловища зверя, плечевого сустава, двумя нижними спиралями и пальцами задней лапы). $2,05$ (приблизительный диаметр подвески – 2,6 см) * $1,62$ (приблизительная высота подвески – 3,2 см) * $0,1 / ? * ?$.
 Дата: по аналогии с подвесками Кат. № 24 – 28 – вторая половина X – XI в.
 Место хранения: частная коллекция.

№ 21.

Тип А II, вариант 1. Рис. 2, 9.
 Россия, Вологодская обл., Белоозеро; раскопки С.Д. Захарова.
 Цветной металл. Литье. Литейная форма – ?. Ушко – ?. Прорезная конструкция.
 Сохранность неполная (сохранился фрагмент подвески с изображением плечевого сустава зверя, части туловища, пальцев задней лапы и спиралей под туловищем). $1,5$ (приблизительно) (примерный диаметр подвески – 2,6 см) * $0,9$ (приблизительно) * $0,14 / ? * ?$.
 Дата: по аналогии с подвесками Кат. № 24 – 28 – вторая половина X – XI в.
 Публикации: *Захаров*, 2004. Рис. 65, 2.
 Место хранения: Россия.

№ 22.

Тип А II, вариант 1. Рис. 4, 1.
 Россия, Ленинградская обл. (Тихвинский уезд); раскопки Грамматинского (Граммашинского).
 Медный сплав. Литье. Закрытая литейная форма. Простое ушко. Прорезная конструкция.
 Сохранность полная. $2,81 * 3,32 * 0,12 / 0,33 * 0,6$.
 Контекст находки: погребение.
 Дата: по аналогии с подвесками Кат. № 24 – 28 – вторая половина X – XI в.
 Публикации: *Кочуркина*, 1989. С. 7.
 Место хранения: Россия, Санкт-Петербург, ГЭ, ОАВЕС, оп. 702/39.

№ 23.

Тип А II, вариант 1. Рис. 4, 2.
 Россия, Московская обл., Хотяжи (Мышкино), могильник; раскопки А.В. Алексеева, 1999 г.; подъемный материал.
 Белый металл. Литье. Литейная форма – ?. Ушко – ?. Прорезная конструкция.
 Сохранность полная. $2,6$ (приблизительно) * $3,2$ (приблизительно) * $? / 0,4$ (приблизительно) * ?.
 Контекст находки: пахотный слой.
 Дата: по аналогии с подвесками Кат. № 24 – 28 – вторая половина X – XI в.

Публикации: Алексеев, 2004. С. 178, 187 – 188. Рис. 5, 13.

Место хранения: Россия.

№ 24.

Тип А II, вариант 1. Рис. 4, 3.

Россия, Псковская обл., Печорский р-н, д. Новая, погр. 14; раскопки Л.Е. Сергеевой (Грушиной), 1983 г.

Белый металл. Литье. Литейная форма – ?. Ушко – ?. Прорезная конструкция.

Сохранность полная. 2,8 * 3,5 * 0,1 / 0,6 (приблизительно) * ?.

Контекст находки: трупоположение.

Комплекс: височные кольца перстнеобразные (2 экз.); височные кольца трехбусинные (3 экз.); кольцо височное; браслеты пластинчатые с пиркульным орнаментом; перстень проволоочный; нож железный; бусы зерненные (3 экз.).

Дата: вторая половина XI в. (Сергеева, 1986. С. 35).

Источник: Сергеева, 1983. С. 4. Альбом к отчету, л. 18.

Публикации: Во времена княгини Ольги..., 1995. С. 7, 19; Сергеева, 1986. С. 35 – 36.

Место хранения: Россия, Псков, ПГОИАХМЗ, отдел фонда археологии.

№ 25.

Тип А II, вариант 1. Рис. 4, 4.

Россия, Псковская обл., Печорский р-н, д. Тяково, погр. 11; раскопки И.К. Голуновой, 1957 г.

Серебро (?). Литье. Литейная форма – ?. Ушко – ?. Прорезная конструкция.

Сохранность неполная (отсутствует фрагмент подвески с верхней частью головы зверя). 2,95 * 3,65 (приблизительно) * 0,1 / 0,6 (приблизительно) * ?.

Контекст находки: трупоположение.

Комплекс: кольцо височное проволоочное бронзовое (2 экз.); пуговка желтая стеклянная на железном ушке; перстень витой серебряный; перстень проволоочный серебряный; нож железный.

Дата: XI в. (Голунова, 1958. С. 23).

Источник: Голунова, 1958. С. 21. Альбом, л. 34. рис. 68.

Место хранения: Россия, Псков, ПГОИАХМЗ, отдел фонда археологии, 2634/8.

№ 26.

Тип А II, вариант 1. Рис. 4, 5.

Россия, Смоленская обл., Гнездово, селище; строительные работы, 1867 г.

Серебро. Литье. Закрытая литейная форма. «Облегченное» ушко. Прорезная конструкция.

Сохранность полная. 2,94 * 3,38 * 0,16 / 0,52 (приблизительно) * 0,5 (приблизительно).

Контекст находки: клад.

Комплекс: гривна витая серебряная (4 экз.); гривна серебряная кованая (2 экз.); лунница серебряная зерненная (10 экз.); подвески серебряные зерненные (13 экз.); подвески серебряные литые (22 экз.); бусы серебряные гладкие и зерненные (47 экз.); кольцо браслетообразное проволоочное серебряное (2 экз.); фигурка «божка»; капторга; фибула круглая серебряная (2 экз.); несколько восточных серебряных монет.

Дата: последняя треть X в. (Гущин, 1936. С. 53).

Публикации: Гущин, 1936. С. 53 – 57, табл. III:12.

Место хранения: Россия, Санкт-Петербург, ГЭ, ОАВЕС, инв. № 4472, оп. 994/74.

№ 27.

Тип А II, вариант 1. Рис. 4, 6.

Россия, Смоленская обл., Гнездово, селище (восточная часть); раскопки Т.А. Пушкиной, 1993 г.

Серебро. Литье, золочение. Закрытая литейная форма. «Облегченное» ушко. Прорезная конструкция.

Сохранность полная. 2,8 (приблизительно) * 3,5 (приблизительно) * ? / 0,5 (приблизительно) * ?.

Контекст находки: клад.

Комплекс: монеты восточные серебряные (40 из них превращены в подвески); серьги серебряные зерновые так называемого волинского типа (6 экз.); лунницы серебряные зерновые (5 экз.); подвеска серебряная сканно-зерновая с орнаментом в виде сходящихся к центру треугольников; подвески серебряные филигранные с волотообразным орнаментом (2 экз.); подвески серебряные плоско-выпуклые зерновые с орнаментом в виде сходящихся к центру зигзагов (4 экз.); подвеска серебряная монетовидная круглая литая с приклепанным ушком; крестовидная литая подвеска так называемого «скандинавского типа»; пуговицы серебряные сканно-зерновые (8 экз.); бусы серебряные (6 экз.); бусы стеклянные (265 целых и некоторое количество в виде обломков); бусы сердоликовые (5 экз.); бусы хрустальные (2 экз.); бусина янтарная; колечко серебряного позумента плетеное; кольцо серебряное проволоочное с завязанными концами; кольца ременные разделительные серебряные (2 экз.); гирьки бочонковидные железные омедненные (11 экз.); гирьки свинцовые (3 экз.) (Пушкина, 1996).

Дата: дата клада – 50-е гг. X в. (Фомин, 1996. С. 192).

Источник: Пушкина, 1994. С. 14. Альбом, л. 73.

Публикации: Путь из варяг в греки..., 1996. Кат. № 169; Пушкина, 1996. С. 179, рис. IV, 2.

Место хранения: Россия, Москва, ГИМ, инв. № 2683/19. Экспозиция.

№ 28.

Тип А II, вариант 1. Рис. 4, 7.

Россия, Ярославская обл., Городище, к. 1899; раскопки А.С. Уварова, П.С. Савельева.

Медный сплав. Литье. Закрытая литейная форма. Простое ушко. Прорезная конструкция.

Сохранность неполная (отсутствует часть подвески с ободком и изображением задней части туловища зверя). 2,38 * 3,12 * 0,12 / 0,27 * 0,46.

Контекст находки: труположение.

Комплекс: браслет серебряный витой щитковоконечный (Спицын, 1905 а. Рис. 319).

Дата: по браслету комплекс можно датировать XI вв. (Левашица, 1967 б. С. 250).

Публикации: Спицын, 1905 а. Рис. 13.

Место хранения: Россия Москва, ГИМ, инв. № 54746. Оп. 57а/25.

№ 29.

Тип А II, вариант 2. Рис. 4, 8.

Россия, Вологодская обл., Белоозеро, подъемный материал; раскопки С.Д. Захарова.

Цветной металл. Литье. Литейная форма – ?. Ушко – ?. Прорезная конструкция.

Сохранность неполная (сохранился фрагмент подвески с изображением

плечевого сустава зверя). 1,4 (приблизительно) (примерный диаметр подвески 2,9 см) * 0,9 (приблизительно) * 0,19 / ? * ?.

Дата: по аналогии подвесками Кат. № 24 – 28 – вторая половина X – XI в.

Публикации: *Захаров*, 2004. Рис. 65, 1.

Место хранения: Россия.

№ 30.

Тип А II, вариант 2. Рис. 5, 7.

Россия, Курская обл.; случайная находка.

Оловянистый сплав (?). Литье. Закрытая литейная форма. Простое ушко.

Прорезная конструкция.

Сохранность полная. Сильно повреждена коррозией. 2,84 * 3,55 * 0,12 / 0,68 * 0,5.

Дата: по аналогии с подвеской Кат. № 35 – вторая половина X – XI в.

Место хранения: частная коллекция.

№ 31.

Тип А II, вариант 2. Рис. 5, 2.

Россия, Смоленская обл. (Вяземский уезд), курганы; доставлена в ГЭ Тимлером в 1885 г.

Оловянистый сплав (?). Литье. Закрытая литейная форма. Простое ушко.

Прорезная конструкция.

Сохранность неполная (сохранилась только центральная часть подвески и переход на ушко). Подвеска сильно коррозирована. 1,9 * 3,16 * 0,7 / 0,4 (приблизительно) * 0,35 (приблизительно).

Дата: по аналогии с подвеской Кат. № 35 – вторая половина X – XI в.

Место хранения: Россия, Санкт-Петербург, ГЭ, ОАВЕС, оп. 809/7.

№ 32.

Тип А II, вариант 2. Рис. 5, 3.

Россия, Смоленская обл., Гнездово; случайная находка.

Оловянистый сплав (?). Литье. Закрытая литейная форма. Простое ушко.

Прорезная конструкция.

Сохранность полная. Возможно, оплавлена. 2,87 * 3,61 * 0,12 / 0,72 * 0,5.

Дата: по аналогии с подвеской Кат. № 35 – вторая половина X – XI в.

Место хранения: частная коллекция.

№ 33.

Тип А II, вариант 2. Рис. 5, 4.

Россия, Смоленская обл., Шатуны; раскопки Н.И. Бульчова, случайная находка.

Оловянистый сплав (?). Литье. Закрытая литейная форма. Простое ушко.

Прорезная конструкция.

Сохранность полная. Возможно, оплавлена. 2,86 * 3,39 * 0,14 / 0,69 * 0,39.

Дата: по аналогии с подвеской Кат. № 35 – вторая половина X – XI в.

Публикации: *Бульчов*, 1913. С. 30.

Место хранения: Россия, Москва, ГИМ, инв. № 45134. Оп. 159/93.

№ 34.

Тип А II, вариант 2. Рис. 5, 5.

Россия, Смоленская обл., Шатуны; раскопки Н.И. Бульчова, случайная находка.

Оловянистый сплав (?). Литье. Закрытая литейная форма. Простое ушко.

Прорезная конструкция.

Сохранность полная. Возможно, оплавлена. 2,9 * 3,53 * 0,11 / 0,65 * 0,42.

Дата: по аналогии с подвеской Кат. № 35 – вторая половина X – XI в.
 Публикации: Булычев, 1913. С. 30, табл. I, рис. 8.
 Место хранения: Россия, Москва, ГИМ, инв. № 45134. Оп. 159/93.

№ 35.

Тип А II, вариант 3. Рис. 4, 9.
 Россия, Смоленская обл., Гнездово, к. Ц-304; раскопки Д.А. Авдусина, 1982 г.
 Медный сплав. Литье. Литейная форма – ?. Ушко – ?. Прорезная конструкция.
 Сохранность полная. Повреждена огнем.
 Контекст находки: трупосожжение на месте.
 Комплекс: пронизка двухчастная желтая стеклянная (2 экз.); пронизка трехчастная желтая стеклянная; бусина синяя стеклянная; бусина ребристая желтая стеклянная; бусина черная бочонковидная стеклянная (3 экз.); предмет железный; подвеска с зооморфным орнаментом бронзовая (Кат. № 7); заклепка железная; скоба железная (2 экз.); обоймицы железной обломки.
 Дата: вторая половина X в. (Ениосова, 1999. С. 222).
 Источник: Авдусин, Пушкина, 1983. С. 42. Альбом к отчету, рис. 38, 6.
 Публикации: *Путь из варяг в греки...*, 1996. Кат. № 409.
 Место хранения: Россия, Москва, МГУ, Гн-82, Ц-304, №18.

№ 36.

Тип А III, вариант 1. Рис. 5, 6.
 Россия, место находки неизвестно.
 Серебро. Литье. Закрытая литейная форма. Простое ушко. Прорезная конструкция.
 Сохранность полная. 2,86 * 3,3 (приблизительно) * ? / 0,6 (приблизительно) * ?.
 Контекст находки: клад (?).
 Комплекс: широкоорогая зерненная серебряная лунница, перевернутая вверх рогами. Сквозь ушко продет дрот, на один конец которого подвешена рассматриваемая подвеска, на другом расположена круглая прорезная подвеска с ленточным плетением в виде растительного орнамента.
 Дата: лунница наиболее близка лунницам, входящим в состав Большого гнездовского клада 1867 г., который датируется последней третью X в. (Гуцин, 1936. С. 53). Поскольку лунница из рассматриваемого комплекса была вторично использована (в нескольких местах она пробита, а потом послужила основой для прикрепления подвесок), наиболее вероятной датой для этого сборного украшения будет XI в., возможно, первая половина XI в.
 Публикации: Гуцин, 1936. Табл. XXXIV, 13.
 Место хранения: Россия, Санкт-Петербург, ГЭ, ОАВЕС, оп. 1004/1.

№ 37.

Тип А III, вариант 2. Рис. 5, 7.
 Россия, Владимирская обл.; раскопки А.С. Уварова, П.С. Савельева.
 Цветной металл. Литье. Литейная форма – ?. Ушко – ? (отверстие для подвешивания – в плоскости подвески). Прорезная конструкция.
 Сохранность полная. 2,5 * 2,61 * ? / ? * ?.
 Дата: по аналогии с подвесками Кат. № 36, 39 – XI в.
 Публикации: Спицын, 1905 а. Рис. 7.
 Место хранения: Россия, Москва, ГИМ.

№ 38.

Тип А III, вариант 2. Рис. 5, 8.

Россия, Курская обл., Белогорск; раскопки Д.Я. Самоквасова.

Серебро. Литье. Закрытая литейная форма. Простое ушко. Прорезная конструкция.

Сохранность неполная (верхний край ушка отломан, отверстие для ношения – в плоскости подвески). 3,34 * 3,6 * 0,15 / ? * ?.

Дата: по аналогии с подвесками Кат. № 36, 39 – XI в.

Место хранения: Россия, Москва, ГИМ, оп. 784/6.

№ 39.

Тип А III, вариант 3. Рис. 5, 9.

Россия, Ростовская обл., Саркел – Белая Вежа, насыпь 17/10, погр. 113; раскопки М.И. Артамонова, 1934 г.

Свинец. Литье. Закрытая литейная форма. Простое ушко. Прорезная конструкция.

Сохранность неполная (переломлен ободок подвески в верхней правой части). 3,4 * 4,01 * 0,15 / 0,7 * 0,72.

Контекст находки: группоположение.

Комплекс: кольцо височное серебряное со слегка заходящими концами; кольцо височное бронзовое с несомкнутыми концами; подвеска янтарная клиновидная, «топориком»; бусина бочонковидная золотостеклянная; бусина цилиндрическая золотостеклянная; бусина кольцевидная желтая; бусина зонная (?) желтая (2 экз.); бусина цилиндрическая продольно-поперечно рубчатая зеленая (2 экз.); браслет стеклянный плоский.

Дата: не ранее второй половины XI в. (Артамонова, 1963. С. 96).

Источник: Чертежи Волго-Донской экспедиции, 1934. Л. 3.

Публикации: АИ в РСФСР, 1940; Артамонов, 1958. С. 80, рис. 60; Артамонова, 1963. С. 96. Рис. 53, 15.

Место хранения: Россия, Санкт-Петербург, ГЭ, П СП – 239, 234/127.

№ 40.

Тип А III, вариант 3 (предположительно). Рис. 5, 10.

Россия, Ярославская обл., Тимерево; случайная находка.

Медный сплав (?). Литье. Литейная форма – ?. Ушко – ?. Прорезная конструкция.

Сохранность неполная (сохранился фрагмент с изображением плечевого сустава и передней лапы зверя). 2,6 * 1,85 * 0,17 / ? * ?.

Дата: по аналогии с находкой Кат. № 39 – вторая половина XI в.

Место хранения: частная коллекция.

№ 41.

Тип А III.

Россия, Владимирская обл. (?), Монино, селище; раскопки А.В. Кудряшова (?).

Цветной металл. Литье – ?. Литейная форма – ?. Ушко – ?. Прорезная конструкция.

Сохранность полная. 3,3 (приблизительно) * 3,7 (приблизительно) * ? / 0,6 (приблизительно) * ?.

Дата – ?.

Публикации: Родина, 2004. Рис. 58, 7.

Место хранения: Россия.

№ 42.

Тип А IV, вариант 1. Рис. 6, 1.

Беларусь, место находки неизвестно; случайная находка.

Серебро. Литье. Литейная форма – ?. Ушко – ?. Прорезная конструкция.

Сохранность неполная (отсутствует ушко). 2,7 * ? * ? / ? * ?.

Дата: в каталоге «*Vikings*» приводится дата X – первая половина XI в. (*Vikings*, 2002. С. 15). Внешний вид подвески (невысокий рельеф, смазанность некоторых линий) свидетельствует о более позднем происхождении, по сравнению с другими подвесками этого типа (Кат. № 43 – 45, 48 – 54). Предположительно, дата подвески – XI в.

Публикации: *Vikings*, 2002. С. 15. Кат. № 59. Фото на последней странице обложки.

Место хранения: Беларусь, Минск, НМИКБ, КП 44204/11.

№ 43.

Тип А IV, вариант 1. Рис. 6, 2.

Беларусь, Минская обл., Логойский р-н, Избище, к. 26; раскопки В.У. Казея, В.Е. Соболя, 1987 г.

Серебро. Литье. Закрытая литейная форма. «Облегченное» ушко. Прорезная конструкция.

Сохранность полная. 2,64 * 3,25 * 0,2 / 0,7 * 0,5.

Контекст находки: труположение.

Комплекс: кольца височные браслетообразные с завязанными концами серебряные (4 экз.); кольца височные браслетообразные с завитком на конце серебряные (2 экз.); перстень «бородавчатый»; перстень «усатый»; бусы бочонковидные золотостеклянные (64 экз.); бусы сердоликовые (15 экз.); гребень односторонний бронзовый в футляре; подвески из арабских (Саманиды, ал-Шаш, Исмаил ибн Ахмад, 2(9)6 г.х. = 899/908-909 гг. н.э.; Абассиды, ал-Муктадир-билах, 293 – 320 г.х. = 908 – 932 гг. н.э.) византийских (X в.) и западноевропейских (подражания Отгону и Адельгед, конец X – начало XI в.) монет (6 экз., еще две монеты не сохранились)¹.

Дата: начало XI в.

Публикации: *Археология*, 1993. С. 282; *Vikings*, 2002. С. 11. Кат. № 38/1.

Место хранения: Беларусь, Минск, ИИ НАНБ.

№ 44.

Тип А IV, вариант 1. Рис. 6, 3.

Россия, Ленинградская обл., Вахрушево, к. 117 (погр. 2); раскопки Н.Е. Бранденбурга.

Медный сплав. Литье. Закрытая литейная форма. «Облегченное» ушко. Прорезная конструкция.

Сохранность полная. 2,56 * 3,21 * 0,23 / 0,76 * 0,5 (приблизительно).

Контекст находки: труположение в яме.

Комплекс: кольцо височное серповидное с пуансонным орнаментом серебряное; бусы стеклянные и сердоликовые (более 30 экз.); гривна железная; гривна серебряная пластинчатая с пуансонным орнаментом в виде треугольников, заполненных крутами; монеты, превращенные в подвески (3 экз.: еп. Линтольф, Аугсбург (987 – 997); герцог Генрих, Зальцбург (995 – 1002); третья монета не определяется); фибулы бронзовые овальные «карельского типа» (2 экз.), соединенные кольчатой цепочкой; фибула трехлиственная бронзовая с золочением (тип 90 JP) с подвешенными к ней на длинной цепочке двумя бронзовыми бубенчиками; фибула подковообразная бронзовая маленькая; фибула круглая колесообразная серебряная; игольник бронзовый; пронизка бочонковидная бронзовая; пронизка грушевидной формы бронзовая; бронзовая обойма от кресала с двумя сведенными в центр звериными головами; гребень костяной с

¹ Определение монет сделано А.В. Фоминым.

кольцом для подвешивания; нож железный со следами ножен; бубенчик бронзовый; спирали бронзовой фрагмент.

Дата: начало XI в. (*Кочуркина*, 1989. С. 182).

Публикации: *Бранденбург*, 1895. С. 112 – 113, рис. 13.

Место хранения: Россия, Москва, ГИМ, инв. № 32778. Оп. 1371/51.

№ 45.

Тип А IV, вариант 1. Рис. – аналогично Кат. № 44.

Россия, Ленинградская обл., Вахрушево, к. 117 (погр. 2); раскопки Н.Е. Бранденбурга.

Медный сплав. Литье. Закрытая литейная форма. «Облегченное» ушко. Прорезная конструкция.

Контекст находки: труположение в яме.

Комплекс: см. Кат. № 44.

Дата: начало XI в. (*Кочуркина*, 1989. С. 182).

Публикации: *Бранденбург*, 1895. С. 112 – 113, рис. 13.

Место хранения: Россия, Москва, ГИМ, инв. № 32778. Оп. 1371/52.

№ 46.

Тип А IV, вариант 1. Рис. 6, 4.

Россия, Ленинградская обл., Старая Ладога, горизонт Д; раскопки В.И. Равдоникаса, 1957 г.

Серебро. Литье, золочение. Закрытая литейная форма. «Облегченное» ушко. Прорезная конструкция.

Сохранность неполная (протерлось ушко). 2,71 * 3,25 * 0,12 / 0,7 * 0,49.

Контекст находки: развал камней, потревоженный слой.

Дата: по аналогии с другими подвесками этого типа (Кат. № 49, 50) – середина X – начало XI в.

Источник: *Равдоникас*, 1958. С. 9, рис. 17.

Публикации: *Равдоникас, Лаушкин*, 1959. С. 23 – 44; *Кириичников, Дубов, Лебедев*, 1986. Цвет. илл. 27.

Место хранения: Россия, Санкт-Петербург, ГЭ, ОАВЕС, инв. № АГ-2. Оп. 67.

№ 47.

Тип А IV, вариант 1. Рис. 6, 5.

Россия, место неизвестно; случайная находка.

Серебро (?). Литье. Закрытая литейная форма. «Облегченное» ушко. Прорезная конструкция.

Сохранность неполная (ушко с одной стороны протерлось в результате длительного ношения). 2,61 * 3,36 * 0,12 / 0,64 * 0,48.

Дата: возможно, эта подвеска является одним из промежуточных звеньев в превращении подвесок первого варианта типа А IV в подвески четвертого варианта (бугорчатое заполнение плоскости). Широкая датировка – XI в., возможно, первая половина XI в., так как данная подвеска ближе по оформлению к подвескам первого варианта.

Место хранения: частная коллекция.

№ 48.

Тип А IV, вариант 1. Рис. 6, 6.

Россия, Псковская обл., Печорский р-н, д. Бебешкино, к. 14; раскопки А.В. Тищенко, 1910 г.

Серебро (?). Литье. Литейная форма – ?. Ушко – ?. Прорезная конструкция.

Сохранность полная. 2,55 (приблизительно) * 3,2 (приблизительно) * ? / 0,8 (приблизительно) * ?.

Дата: А.Е. Грушина (Сергеева) датирует погребение по обряду и комплексу находок XI в. По аналогии с другими подвесками этого типа, подвеску из Бебешкино можно отнести к концу X — первой половине XI в.

Источник: *О раскопках...*, 1910. Л. 2.

Публикации: *Каталог музеев...*, 1914. С. 19. Кат. № 628; *Сергеева*, 1986. С. 36.

Место хранения: утрачена (описание по ссылке на аналогю).

№ 49.

Тип А IV, вариант 1. Рис. 6, 7.

Россия, Смоленская обл., Гнездово, к. Дн-39; раскопки Д.А. Авдусина, 1986 г.

Серебро. Литье. Литейная форма — ?. Ушко — ?. Прорезная конструкция. Сохранность неполная (отсутствует часть подвески с левой стороны с изображением ободка и туловища зверя). 2,2 (приблизительно) * 3,2 (приблизительно) * ? / 0,75 (приблизительно) * ?.

Контекст находки: трупосожжение на месте.

Комплекс: керамика круговая; урна круговая; фибула маленькая проволоочная подковообразная спиралеконечная бронзовая с железным язычком; пронизка лимоновидная двухчастная золотостеклянная; пронизка лимоновидная двухчастная желтая стеклянная; пронизка трехчастная синяя стеклянная оплавленная; бусина шарообразная (?) бесцветная стеклянная оплавленная; бусины многогранной хрустальной обломок; бусина 14-гранная сердоликовая обожженная (2 экз.); предмет железный; гребня одностороннего рогового с бронзовыми гвоздиками обожженного фрагменты (вторая группа по типологии О.И. Давидан) (*Давидан*, 1962. С. 101); игла железная.

Дата: середина — вторая половина X в.

Источник: *Авдусин, Пушкина*, 1987. С. 126. Альбом к отчету, табл. XXXV, 22.

Место хранения: Россия, Москва, МГУ, Гн-86, Дн-39.

№ 50.

Тип А IV, вариант 1. Рис. 6, 8.

Россия, Смоленская обл., Гнездово, курганная группа неизвестна, к. 15; раскопки В.И. Сизова, 1898 г.

Серебро. Литье, золочение (?). Литейная форма — ?. Ушко — ?. Прорезная конструкция.

Сохранность неполная (отсутствует часть подвески с изображением поясицы зверя и ободком). 2,8 * ? * ? / ? * ?.

Контекст находки: трупосожжение на месте.

Комплекс: бусина эллипсоидная хрустальная (2 экз.); бусина 14-гранная хрустальная; бусина 14-гранная сердоликовая; бусина зонная реберчатая бесцветная стеклянная (2 экз.); бусина лимоновидная желтая стеклянная (5 экз.); бусина зонная синяя стеклянная (3 экз.); бусина зонная зеленая стеклянная (4 экз.); пронизка лимоновидная двухчастная серебростеклянная; бусина зонная черная глухого стекла (2 экз.); бусина зонная красная глухого стекла; бусина глазчатая белая с красным глазком и голубыми ресничками стеклянная (2 экз.); бусина глазчатая рельефная черная с голубоватыми разводами, белыми глазками и голубыми с красным ресничками стеклянная; бусина глазчатая рельефная черная с белыми разводами, белыми глазками и голубыми с красным ресничками стеклянная; бусина глазчатая гладкая черная с белыми разводами, белыми глазками и голубыми с красным ресничками стеклянная; щитообразного амулета с узором в виде сегнерова колеса бронзового обломок; пуговица бронзовая (5 экз.); пряжка железная; исалия орнаментированного костяного обломок (2 экз.); гирька бочонковидная; образующие цепь

кольчужные кольца.

Дата: комплекс погребения по набору бус можно датировать серединой X – началом XI в. (*Лихтер, Щанова*, 1991. С. 257).

Публикации: *Сизов*, 1902. Табл. V, 14; *Путь из варяг в греки...*, 1996. Кат. № 382; *Ширинский*, 1999. С. 127 – 128, рис. 31, I – III. 15 (18).

Место хранения: Россия, Москва, ГИМ, инв. №40950, оп. 241/334. Экспозиция.

№ 51.

Тип А IV, вариант 1. Рис. – аналогично Кат. № 52.

Россия, Смоленская обл., Гнездово, селище; строительные работы, 1867 г.

Серебро. Литье. Закрытая литейная форма. «Облегченное» ушко. Прорезная конструкция.

Сохранность полная.

Контекст находки: клад.

Комплекс: см. Кат. № 26.

Дата: последняя треть X в. (*Гущин*, 1936. С. 53).

Публикации: *Гущин*, 1936. С. 53 – 57, табл. III, 8,10,11.

Место хранения: Россия, Санкт-Петербург, ГЭ, ОАВЕС, инв. № 4472, оп. 994/59.

№ 52.

Тип А IV, вариант 1. Рис. 6, 9.

Россия, Смоленская обл., Гнездово, селище; строительные работы, 1867 г.

Серебро. Литье. Закрытая литейная форма. «Облегченное» ушко. Прорезная конструкция.

Сохранность полная. $2,64 * 3,15 * 0,12 / 0,72$ (приблизительно) * 0,4.

Контекст находки: клад.

Комплекс: см. Кат. № 26.

Дата: последняя треть X в. (*Гущин*, 1936. С. 53).

Публикации: *Гущин*, 1936. С. 53 – 57, табл. III, 8,10,11.

Место хранения: Россия, Санкт-Петербург, ГЭ, ОАВЕС, инв. № 4472, оп. 994/60.

№ 53.

Тип А IV, вариант 1. Рис. – аналогично Кат. № 52.

Россия, Смоленская обл., Гнездово, селище; строительные работы, 1867 г.

Серебро. Литье. Закрытая литейная форма. «Облегченное» ушко. Прорезная конструкция.

Сохранность полная.

Контекст находки: клад.

Комплекс: см. Кат. № 26.

Дата: последняя треть X в. (*Гущин*, 1936. С. 53).

Публикации: *Гущин*, 1936. С. 53 – 57, табл. III, 8,10,11.

Место хранения: Россия, Санкт-Петербург, ГЭ, ОАВЕС, инв. № 4472, оп. 994/61.

№ 54.

Тип А IV, вариант 1. Рис. – аналогично Кат. № 52.

Россия, Смоленская обл., Гнездово, селище; строительные работы, 1867 г.

Серебро. Литье. Закрытая литейная форма. «Облегченное» ушко. Прорезная конструкция.

Сохранность полная.

Контекст находки: клад.

Комплекс: см. Кат. № 26.

Дата: последняя треть X в. (*Гущин*, 1936. С. 53).

Публикации: *Гущин*, 1936. С. 53 – 57, табл. III, 8,10,11.

Место хранения: Россия, Санкт-Петербург, ГЭ, ОАВЕС, инв. № 4472, оп. 994/62.

№ 55.

Тип А IV, вариант 1 (?). Рис. 6, 10.

Россия, Вологодская обл., Белоозеро, Восток, уч. 19, подъемный материал; раскопки С.Д. Захарова, 1995 г.

Свинцово-оловянистый сплав. Литье. Литейная форма – ?. Ушко – ?. Прорезная конструкция.

Сохранность неполная (сохранился фрагмент подвески с изображением передней части туловища зверя и отходящими от него лапками). 1,2 (приблизительно) (примерный диаметр подвески – 2,1 см) * 1,3 (приблизительно) * 0,12 / ? * ?.

Дата: по аналогии с другими подвесками этого типа находка может быть датирована второй половиной X – XI в.

Источник: *Макаров, Захаров*, 1995. С. 74, рис. 14 (949).

Публикации: *Захаров*, 2004. Рис. 65, 3.

Место хранения: Россия.

№ 56.

Тип А IV, вариант 2. Рис. 6, 11.

Беларусь, Гродненская обл., Волковыск; раскопки Я.Г. Звяруги, 1970 г.

Серебро. Литье. Закрытая литейная форма. «Облегченное» ушко.

Прорезная конструкция.

Сохранность полная. 2,4 (приблизительно) * 2,7 (приблизительно) * ? / 0,6 (приблизительно) * ?.

Дата: по аналогии с подвесками Кат. № 58 – 60, сочетанию скандинавской технологической традиции (псевдоушко) и упрощенного рисунка – первая половина XI в.

Публикации: *Vikinzi*, 2002. С. 9, Кат. № 23.

Место хранения: Беларусь, Гродно, ГТИАМ, КП 80602/1.

№ 57.

Тип А IV, вариант 2. Рис. – аналогично Кат. № 56.

Беларусь, Гродненская обл., Волковыск; раскопки Я.Г. Звяруги, 1970 г.

Серебро. Литье. Закрытая литейная форма. «Облегченное» ушко.

Прорезная конструкция.

Сохранность полная. 2,4 (приблизительно) * 2,7 (приблизительно) * ? / 0,6 (приблизительно) * ?.

Дата: по аналогии с подвесками Кат. № 58 – 60, сочетанию скандинавской технологической традиции (псевдоушко) и упрощенного рисунка – первая половина XI в.

Публикации: *Vikinzi*, 2002. С. 9, Кат. № 23.

Место хранения: Беларусь, Гродно, ГТИАМ, КП 80602/2.

№ 58.

Тип А IV, вариант 2. Рис. 6, 12.

Россия, Смоленская обл., Гнездово, Центральная курганная группа, к. 26; раскопки С.И. Сергеева, 1899 г.

Медный сплав. Литье. Закрытая литейная форма. «Облегченное» ушко.

Прорезная конструкция.

Сохранность полная. Подвеска оплавлена, ушко коррозировано. 2,46 * 3,2 * 0,2 / 0,69 * 0,43.

Контекст находки: трупосожжение на стороне (?).

Комплекс: урна круговая; сосуд глиняный.

Дата: по аналогии с подвесками Кат. № 59, 60 – вторая половина X в.

Публикации: *Спицын*, 1905б. С. 38.

Место хранения: Россия, Москва, ГИМ, оп. 1537/385.

№ 59.

Тип А IV, вариант 2. Рис. 7, 1.

Россия, Смоленская обл., Гнездово, селище; строительные работы, 1867 г.

Серебро. Литье. Закрытая литейная форма. «Облегченное» ушко.

Прорезная конструкция.

Сохранность полная. 2,45 * 2,8 * 0,19 / 0,67 * 0,35.

Контекст находки: клад.

Комплекс: см. Кат. № 26.

Дата: последняя треть X в. (*Гуцин*, 1936. С. 53).

Публикации: *Гуцин*, 1936. С. 53 – 57.

Место хранения: Россия, Санкт-Петербург, ГЭ, ОАВЕС, инв. № 4472, оп. 994/63.

№ 60.

Тип А IV, вариант 2. Рис. – аналогично Кат. № 59.

Россия, Смоленская обл., Гнездово, селище; строительные работы, 1867 г.

Серебро. Литье. Закрытая литейная форма. «Облегченное» ушко.

Прорезная конструкция.

Сохранность полная. Контекст находки: клад.

Комплекс: см. Кат. № 26.

Дата: последняя треть X в. (*Гуцин*, 1936. С. 53).

Публикации: *Гуцин*, 1936. С. 53 – 57.

Место хранения: Россия, Санкт-Петербург, ГЭ, ОАВЕС, инв. № 4472, оп. 994/64.

№ 61.

Тип А IV, вариант 3. Рис. 7, 2.

Россия, Смоленская обл., Гнездово, селище; строительные работы, 1867 г.

Серебро. Литье. Закрытая литейная форма. «Облегченное» ушко.

Прорезная конструкция.

Сохранность полная. 2,47 (приблизительно) * 2,82 (приблизительно) * 0,18 (приблизительно) / 0,6 (приблизительно) * 0,7 (приблизительно).

Контекст находки: клад.

Комплекс: см. Кат. № 26.

Дата: последняя треть X в. (*Гуцин*, 1936. С. 53).

Публикации: *Гуцин*, 1936. С. 53-57, табл. III, 7.

Место хранения: Россия, Санкт-Петербург, ГЭ, ОАВЕС, инв. № 4472, оп. 994/65.

№ 62.

Тип А IV, вариант 4. Рис. 7, 3.

Россия, Вологодская обл., Нефедьево, п. 59; раскопки Н.А. Макарова, 1986 – 1989 гг.

Медный сплав. Литье. Литейная форма – ?. Ушко – ?. Прорезная конструкция.

Сохранность полная. 2,1 (приблизительно) * 2,8 (приблизительно) * ? / 0,5 (приблизительно) * ?.

Контекст находки: труположение.

Комплекс: ажурная подвеска в виде конька бронзовая; ажурная подвеска в виде двух коньков бронзовая; сосуд лепной.

Дата: первая половина XII в. (Макаров, 1997. С. 128).

Публикации: Макаров, 1997. С. 357, табл. 152, 3.

Место хранения: Россия.

№ 63.

Тип А IV, вариант 4. Рис. 7, 4.

Россия, Вологодская обл., Рыбинский р-н, поселение Усть-Шексна; раскопки А.Н. Рыкунова, И.И. Рыкуновой, 2002 г.

Серебро. Литье. Закрытая литейная форма. Простое ушко. Прорезная конструкция.

Сохранность полная. 2,3 (приблизительно) * 3 (приблизительно * ? / 0,4 (приблизительно) * ?.

Контекст находки: темно-коричневый супесчаный культурный слой, на материке.

Дата: подвеска найдена в слоях конца XI – середины XIII вв. (Рыкунов, 2003. С. 28). По аналогии с подвеской Кат. № 62 находку можно датировать временем не позже первой половины XII в.

Источник: Рыкунов, 2003. С. 28, рис. 80, 80 а.

Место хранения: Россия, Рыбинск, РГИАХМЗ.

№ 64.

Тип А IV, вариант 4. Рис. 7, 5.

Россия, Курская обл., Шокшово; случайная находка.

Медный сплав. Литье. Литейная форма – ?. Ушко – ?. Прорезная конструкция.

Сохранность неполная (отсутствует верхняя часть подвески – ободок и ушко). 2,36 * 1,85 * 0,15 / ? * ?.

Дата: по аналогии с подвесками Кат. № 65, 66 – XI в.

Место хранения: частная коллекция.

№ 65.

Тип А IV, вариант 4. Рис. 7, 6.

Россия, Тверская обл., Березовецкий м-к, п. 124; раскопки А.В. Успенской, 1979 г.

Сплав серебра с оловом (?). Литье. Закрытая литейная форма. Простое ушко. Прорезная конструкция.

Сохранность полная. 2,49 * 3,07 * 0,14 (?) / 0,47 * 0,5.

Контекст находки: труположение в камере.

Комплекс: кольца височные браслетообразные с завязанными концами серебряные (6 экз.); бусы бочонковидные золотостеклянные (10 экз.); бусы шарообразные серебряные зерненные (4 экз.); лунница узкорогая серебряная зерненная; подвески круглые серебряные с орнаментом в виде расходящихся от центра лучей (5 экз.); подвеска с зооморфным орнаментом (Кат. № 66); цепочка бронзовая с кольцом; нож узколезвийный железный; браслет пластинчатый серебряный; перстень бронзовый ложновитой; фрагменты шерстяной ткани и тесьмы.

Дата: XI – начало XII в. (Успенская, 1993. С. 101).

Источник: Успенская, 1980. С. 5. Альбом к отчету, рис. 5.

Публикации: Успенская, 1993. С. 101, рис. 10.

Место хранения: Россия, Москва, ГИМ, оп. 2573/18.

№ 66.

Тип А IV, вариант 4. Рис. – аналогично Кат. № 65.

Россия, Тверская обл., Березовецкий м-к, п. 124; раскопки А.В. Успенской, 1979 г.

Сплав серебра с оловом (?). Литье. Закрытая литейная форма. Простое ушко. Прорезная конструкция.

Сохранность полная. 2,5 * 3,06 * 0,16 / 0,45 * 0,5.

Контекст находки: труположение в камере.

Комплекс: см. Кат. № 65.

Дата: XI – начало XII в. (*Успенская*, 1993. С. 101).

Источник: *Успенская*, 1980. С. 5. Альбом к отчету. Рис. 5.

Публикации: *Успенская*, 1993. С. 101, рис. 10.

Место хранения: Россия, Москва, ГИМ, оп. 2573/19.

№ 67.

Тип А IV, вариант 5. Рис. 7, 7.

Россия, Тульская обл., неизвестное городище; случайная находка.

Цветной металл. Литье. Литейная форма – ?. Ушко – ?. Прорезная конструкция.

Сохранность неполная (отсутствует верхняя часть подвески с ушком). 2,23 * 1,97 * 0,12 / ? * ?.

Дата: на основе схематичности рисунка, простоты линий и потери мелких деталей изображения (пальцы на лапах, перемычки на ободке) – XI – XII вв.

Место хранения: частная коллекция.

№ 68.

Тип А IV, вариант 1 – 3. Рис. 7, 8.

Россия, Псковская обл., Псков; случайная находка, до 1917 г.

Оловянистый сплав. Литье. Закрытая литейная форма. «Облегченное» ушко. Прорезная конструкция.

Сохранность неполная (сохранилось только ушко подвески). 1,8 (приблизительно) * 1,3 (приблизительно) * 0,15 (приблизительно) / 0,7 (приблизительно) * 0,5 (приблизительно).

Дата: по аналогии с подвесками Кат. № 49 – 54 – вторая половина X – первая половина XI в. (широкая датировка обусловлена фрагментарной сохранностью предмета).

Источник: устное сообщение И.К. Лабутиной.

Место хранения: Россия, Псков, ПГОИАХМЗ, отдел фонда археологии, 2184/308.

№ 69.

Тип А V, вариант 1. Рис. 7, 9.

Россия, Смоленская обл., Гнездово, Центральное городище; раскопки Н.В. Андреева, Н.П. Милонова, 1940 г.

Серебро. Литье, золочение. Закрытая литейная форма. Ушко простое. Непрорезная конструкция.

Сохранность полная. 2,1 (приблизительно) * 2,5 (приблизительно) * ? / 0,3 (приблизительно) * ?.

Контекст находки: не ясен.

Комплекс: фибула круглая с геометрическим сканно-зерненным орнаментом серебряная; подвеска прямоугольная со сканно-зерненным орнаментом в виде волют золотая; пуговица шаровидная зерненная с тиснением серебряная; кольцо височное проволочное золотое с нанизанной синей стеклянной бусиной; кольцо проволочное серебряное с цепочкой; монета золотая императора Александра I (912 – 913 гг.) с отверстием для подвешивания; подвески круглые со сканно-зерненным орнаментом в виде волют золотые и серебряные (4 экз.).

Дата: комплекс можно датировать X – началом XI в. (*Путь из варяг в греки...*, 1996. С. 57). По аналогии с подвесками Кат. № 70, 71 – вторая

половина X – начало XI в.

Источник: *Андреев*, 1940.

Публикации: *Андреев, Милонов*, 1945: *Путь из варяг в греки...*, 1996. С. 57.

Место хранения: Россия, Смоленск, СОМ, инв. № 5488.

№ 70.

Тип А V, вариант 1. Рис. 7, 10.

Россия, Ярославская обл., Веськово, к. 829; раскопки П.С. Савельева, 1853 г.

Серебро. Литье, золочение. Закрытая литейная форма. Простое ушко. Непрорезная конструкция.

Сохранность полная. 2,26 * 2,72 * 0,16 / 0,42 * 0,54.

Контекст находки: трупосожжение.

Комплекс: крестовидная подвеска серебряная «скандинавского типа»; подвеска с зооморфным орнаментом (Кат. № 71); ведро деревянное с железными обручами и дужкой.

Дата: по крестовидной подвеске – конец X – начало XI в. (*Фехнер*, 1968. С. 213).

Публикации: *Спицын*, 1905а. Рис. 6; *Комаров*, 1995. С. 142, рис. 2, 6, 19.

Место хранения: Россия, Москва, ГИМ, инв. № 54746. Оп. 57/77.

№ 71.

Тип А V, вариант 1. Рис. 7, 11.

Россия, Ярославская обл., Веськово, к. 829; раскопки П.С. Савельева, 1853 г.

Серебро. Литье, золочение. Закрытая литейная форма. Простое ушко. Непрорезная конструкция.

Сохранность полная. 2,26 * 2,77 * 0,17 / 0,45 * 0,54.

Контекст находки: трупосожжение.

Комплекс: см. Кат. № 70.

Дата: по крестовидной подвеске – конец X – начало XI в. (*Фехнер*, 1968. С. 213).

Публикации: *Спицын*, 1905 а. Рис. 6; *Комаров*, 1995. С. 142, рис. 2, 6, 19.

Место хранения: Россия, Москва, ГИМ, инв. № 54746. Оп. 57а/279.

№ 72.

Тип А V, вариант 2. Рис. 7, 12.

Россия, Смоленская обл., Гнездово, к. Ц-198; раскопки Д.А. Авдусина, 1976 г.

Серебро. Литье, золочение. Закрытая литейная форма. Простое ушко. Непрорезная конструкция.

Сохранность полная. 2,48 * 2,05 * 0,17 / 0,22 * 0,45.

Контекст находки: трупоположение в камере.

Комплекс: фибула овальная двускорлупная бронзовая золоченая (2 экз.) (тип 51 С JР); фибула круглая зерненная серебряная, украшена вставкой из аметиста; бусы стеклянные (24 экз.); бусы серебряные зерненные золоченые (2 экз.); лунница серебряная зерненная; подвеска крестовидная серебряная, украшенная пуансонным орнаментом; подвеска круглая с изображением петушка серебряная; поясная бляшка сердцевидной формы с растительным орнаментом серебряная, превращенная в подвеску; поясная бляшка прямоугольной формы с растительным орнаментом серебряная, превращенная в подвеску (2 экз.); фибула маленькая подковообразная спиралеконечная серебряная; браслет проволоочный с завязанными концами серебряный; гребень роговый односторонний; весы бронзовые; нож железный; ручка от ларца железная; свечи фрагмент; лента от головного убора шелковая с золотой нитью.

Дата: середина X в. (*Авдусин, Пушкина, 1977. С. 2*).
Источник: *Авдусин, Пушкина, 1977. С. 143*.
Публикации: *Путь из варяг в греки...*, 1996. Кат. № 278.
Место хранения: Россия, Москва, МГУ, Гн-76, Ц-198.

№ 73.

Тип А VI. Рис. 9, 1.
Россия, Смоленская обл., Гнездово, селище; строительные работы, 1867 г.
Серебро. Литье. Закрытая литейная форма. «Облегченное» ушко.
Прорезная конструкция.
Сохранность полная. 2,91 * 3,85 * 0,11 / 0,8 * 0,4.
Контекст находки: клад.
Комплекс: см. Кат. № 26.
Дата: последняя треть X в. (*Гущин, 1936. С. 53*).
Публикации: *Гущин, 1936. С. 53-57. табл. III, 16*.
Место хранения: Россия, Санкт-Петербург, ГЭ, ОАВЕС, инв. № 4472, оп. 994/56.

№ 74.

Тип А VII, вариант 1. Рис. 9, 2.
Россия, Смоленская обл., Гнездово, селище; строительные работы, 1867 г.
Серебро. Литье, золочение. Закрытая литейная форма. «Облегченное» ушко. Прорезная конструкция.
Сохранность неполная (повреждения верхней части ушка). 4,15 * 4,28 * 0,15 / 1,45 * 0,63 (приблизительно).
Контекст находки: клад.
Комплекс: см. Кат. № 26.
Дата: последняя треть X в. (*Гущин, 1936. С. 53*).
Публикации: *Гущин, 1936. С. 53 – 57, табл. III, 2*.
Место хранения: Россия, Санкт-Петербург, ГЭ, ОАВЕС, инв. № 4472, оп. 994/55.

№ 75.

Тип А VII, вариант 1. Рис. – аналогично Кат. № 74.
Россия, Смоленская обл., Гнездово, селище; строительные работы, 1867 г.
Серебро. Литье, золочение. Закрытая литейная форма. «Облегченное» ушко. Прорезная конструкция.
Сохранность неполная (сломан ободок в нижней левой части подвески).
Контекст находки: клад.
Комплекс: см. Кат. № 26.
Дата: последняя треть X в. (*Гущин, 1936. С. 53*).
Публикации: *Гущин, 1936. С. 53 – 57, табл. III, 4*.
Место хранения: Россия, Санкт-Петербург, ГЭ, ОАВЕС, инв. № 4472, оп. 994/57.

№ 76.

Тип А VII, вариант 2. Рис. 9, 3.
Россия, Новгородская обл., Новгород, Ильинский раскоп (Ил 25-4); раскопки А.В. Арциховского, 1964 г.
Латунь. Литье. Закрытая литейная форма. Простое ушко. Прорезная конструкция.
Сохранность полная. 4 (приблизительно) * 4,3 (приблизительно) * 0,25 (приблизительно) / 0,5 (приблизительно) * 0,8 (приблизительно).
Контекст находки: переотложенный слой.
Дата: слой датируется 1110 – 1130 гг. (*Седова, 1981. С. 42*). По аналогии

с подвесками Кат. № 74, 75 – возможно, вторая половина X – первая половина XI в.

Источник: *Арциховский, Колчин, Янин, Аведусина*, 1965. Л. 12, 13.

Публикации: *Седова*, 1981. С. 42, рис. 13, 6.

Место хранения: Россия, Новгород.

№ 77.

Тип А VII, вариант 3. Рис. 9, 4.

Россия, Брянская обл.; случайная находка.

Медный сплав. Литье. Закрытая литейная форма (?). Ушко – ?. Прорезная конструкция.

Сохранность неполная (сохранился фрагмент подвески с изображением головы и бедренной части левого зверя). 2,4 (приблизительный диаметр подвески – 4,4 см) * 2,45 (приблизительная высота подвески – 4,4 см) * 0,22 / ? * ?.

Дата: по аналогии с подвесками Кат. № 74, 75 – середина – вторая половина X в.

Место хранения: частная коллекция.

№ 78.

Тип А VIII. Рис. 9, 5.

Россия, Псковская обл., Дубровно.

Цветной металл. Литье. Литейная форма – ?. Ушко – ?. Непрорезная конструкция.

Сохранность полная. 3,5 (приблизительно) * 4,2 (приблизительно) * ? / 1,1 (приблизительно) * ?.

Дата: очевидно сильное сходство в изображении зверей на подвесках этого типа с изображением на подвеске типа А III, вариант 1 (Кат. № 36).

По аналогии с ней – первая половина XI в.

Публикации: *Ершова*, 1999. С. 86, рис. 2, 2.

Место хранения: Россия.

№ 79.

Тип А VIII. Рис. – аналогично Кат. № 78.

Россия, Псковская обл., Дубровно.

Цветной металл. Литье. Литейная форма – ?. Ушко – ?. Непрорезная конструкция.

Сохранность полная.

Дата: очевидно сильное сходство в изображении зверей на подвесках этого типа с изображением на подвеске типа А III, вариант 1 (Кат. № 36).

По аналогии с ней – первая половина XI в.

Публикации: *Ершова*, 1999. С. 86, рис. 2, 2.

Место хранения: Россия.

№ 80.

Тип А VIII. Рис. – аналогично Кат. № 78.

Россия, Псковская обл., Дубровно.

Цветной металл. Литье. Литейная форма – ?. Ушко – ?. Непрорезная конструкция.

Сохранность полная.

Дата: очевидно сильное сходство в изображении зверей на подвесках этого типа с изображением на подвеске типа А III, вариант 1 (Кат. № 36).

По аналогии с ней – первая половина XI в.

Публикации: *Ершова*, 1999. С. 86, рис. 2, 2.

Место хранения: Россия.

№ 81.

Тип А VIII. Рис. – аналогично Кат. № 78.

Россия, Псковская обл., Дубровно.

Цветной металл. Литье. Литейная форма – ?. Ушко – ?. Непрорезная конструкция.

Сохранность полная.

Дата: очевидно сильное сходство в изображении зверей на подвесках этого типа с изображением на подвеске типа А III, вариант 1 (Кат. № 36).

По аналогии с ней – первая половина XI в.

Публикации: *Ершова*, 1999. С. 86, рис. 2, 2.

Место хранения: Россия.

№ 82.

Тип А VIII. Рис. – аналогично Кат. № 78.

Россия, Псковская обл., Дубровно.

Цветной металл. Литье. Литейная форма – ?. Ушко – ?. Непрорезная конструкция.

Сохранность полная.

Дата: очевидно сильное сходство в изображении зверей на подвесках этого типа с изображением на подвеске типа А III, вариант 1 (Кат. № 36).

По аналогии с ней – первая половина XI в.

Публикации: *Ершова*, 1999. С. 86, рис. 2, 2.

Место хранения: Россия.

№ 83.

Тип А VIII. Рис. – аналогично Кат. № 78.

Россия, Псковская обл., Дубровно.

Цветной металл. Литье. Литейная форма – ?. Ушко – ?. Непрорезная конструкция.

Сохранность полная.

Дата: очевидно сильное сходство в изображении зверей на подвесках этого типа с изображением на подвеске типа А III, вариант 1 (Кат. № 36).

По аналогии с ней – первая половина XI в.

Публикации: *Ершова*, 1999. С. 86, рис. 2, 2.

Место хранения: Россия.

№ 84.

Тип А VIII. Рис. 9, 6.

Россия, Псковская обл., Псков, Завеличье, некрополь около земской больницы; строительные работы, 1886 г.

Медный сплав. Литье. Закрытая литейная форма. «Облегченное» (?) ушко. Непрорезная конструкция.

Сохранность полная. 3,6 (приблизительно) * 4,2 (приблизительно) * ? / 1,1 (приблизительно) * ?.

Контекст находки: погребение.

Комплекс: неизвестен.

Дата: очевидно сильное сходство в изображении зверей на подвесках этого типа с изображением на подвеске типа А III, вариант 1 (Кат. № 36).

По аналогии с ней – первая половина XI в.

Публикации: *Ершова*, 1999. С. 86, рис. 2, 1.

Место хранения: Россия.

№ 85.

Тип А VIII. Рис. 9, 7.

Россия, Псковская обл., Куньинский р-н, д. Хачево, селище; раскопки И.И. Ермесва, 1998 г.

Белый металл. Литье. Литейная форма – ?. Ушко – ?. Прорезная конструкция.

Сохранность неполная (сохранился фрагмент подвески с изображением бедренного сустава и задней лапы зверя, подогнутой под туловище). 1,6 (приблизительный диаметр подвески – 3,7 см) * 1,21 (приблизительная высота подвески – 4,4 см) * 0,1 / ? * ?.

Контекст находки: мешаный верхний слой заполнения заброшенного подпольного котлована жилой постройки.

Дата: очевидно сильное сходство в изображении зверей на подвесках этого типа с изображением на подвеске типа А III, вариант 1 (Кат. № 36).

По аналогии с ней – первая половина XI в.

Источник: *Еремеев*, 1999. С. 22, рис. 46, 1.

Публикации: *Еремеев*, 2001. С. 23. Рис. 1:15.

Место хранения: Россия, Санкт-Петербург, ГЭ, ОАВЭС. Оп. 323-3/418.

№ 86.

Тип А VIII. Рис. 9, 8.

Россия, Тверская обл.; случайная находка.

Медный сплав. Литье. Закрытая литейная форма. «Облегченное» ушко.

Непрорезная конструкция.

Сохранность полная. 3,7 * 4,38 * 0,13 / 1,05 * 0,66.

Дата: очевидно сильное сходство в изображении зверей на подвесках этого типа с изображением на подвеске типа А III, вариант 1 (Кат. № 36).

По аналогии с ней – первая половина XI в.

Место хранения: частная коллекция.

№ 87.

Тип А IX. Рис. 9, 9.

Россия, Курская обл., Белогорск; раскопки Д.Я. Самохвасова.

Медный сплав. Литье. Закрытая литейная форма. Простое ушко.

Прорезная конструкция.

Сохранность неполная (левый край подвески с ободком отсутствует. Ушко сносилось). 2,82 * 3,38 * 0,18 / 0,88 * 0,39.

Дата: по аналогии с подвеской Кат. № 88 – середина – вторая половина X в.

Место хранения: Россия, Москва, ГИМ, оп. 784/7.

№ 88.

Тип А IX. Рис. 9, 10.

Россия, Смоленская обл., Гнездово, Центральная группа, к. 54; раскопки В.И. Сизова, 1895 г.

Бронза, серебро (?). Литье. Открытая (?) литейная форма. Ушко отсутствует. Непрорезная конструкция.

Сохранность неполная (ушко отсутствует). 2,98 * 3,46 * 0,13 / 1,03 * 0,36.

Контекст находки: кенотаф (?).

Комплекс: см. Кат. № 6.

Дата: середина – вторая половина X в.

Публикации: *Сизов*, 1902. Табл. IV, 2; *Путь из варяг в греки...*, 1996. № 381; *Шуфринский*, 1999. С. 108, рис. 29:1.54 (3).

Место хранения: Россия, Москва, ГИМ, инв. № 40950, оп. 241/237.

№ 89.

Тип В I. Рис. 10, 1.

Россия, Смоленская обл., Гнездово, Центральная группа (?), к. 41; раскопки С.И. Сергеева, 1899 г.

Медный сплав. Литье. Закрытая литейная форма. Простое ушко.

Непрорезная конструкция.

Сохранность полная. $1,92 * 3,72 * 0,23 / 0,34 * 0,52$.

Контекст находки: трупосожжение на месте.

Комплекс: сосуд круговой, раздавленный (2 экз.); фибула круглая решетчатая бронзовая; подвеска с зооморфным орнаментом бронзовая (Кат. № 90); саманидский дирхем с ушком для подвешивания сильно оплавленный; пряжка лировидная бронзовая; наконечник ремня бронзовый; бляшка поясная квадратная бронзовая (4 экз.); бляшка поясная сердцевидная бронзовая (4 экз.); шип ледоходный железный; нижняя скорлупка овальной фибулы бронзовая.

Дата: середина X – начало XI в.

Публикации: *Спицын*, 1905б. С. 41, рис. 35.

Место хранения: Россия, Москва, ГИМ, оп. 1537/380.

№ 90.

Тип В I. Рис. 10, 2.

Россия, Смоленская обл., Гнездово, Центральная группа (?), к. 41; раскопки С.И. Сергеева, 1899 г.

Медный сплав. Литье. Закрытая литейная форма. Простое ушко.

Прорезная конструкция.

Сохранность полная. $1,85 * 3,7 * 0,22 / 0,32 * 0,5$.

Контекст находки: трупосожжение на месте.

Комплекс: см. Кат. № 89.

Дата: середина X – начало XI в.

Публикации: *Спицын*, 1905б. С. 41, рис. 35.

Место хранения: Россия, Москва, ГИМ, оп. 1537/381.

№ 91.

Тип С I, вариант 1. Рис. – аналогично Кат. № 92.

Россия, Смоленская обл., Гнездово, селище; строительные работы, 1867 г.

Серебро. Литье, золочение. Закрытая литейная форма. «Облегченное» ушко. Прорезная конструкция.

Сохранность полная.

Контекст находки: клад.

Комплекс: см. Кат. № 26.

Дата: последняя треть X в. (*Гуцин*, 1936. С. 53).

Публикации: *Гуцин*, 1936. С. 53-57, табл. III, 1, 5.

Место хранения: Россия, Санкт-Петербург, ГЭ, ОАВЕС, инв. № 4472, оп. 994/66.

№ 92.

Тип С I, вариант 1. Рис. 12, 1.

Россия, Смоленская обл., Гнездово, селище; строительные работы, 1867 г.

Серебро. Литье, золочение. Закрытая литейная форма. «Облегченное» ушко. Прорезная конструкция.

Сохранность полная. $3,45 * 3,73 * 0,11 / 0,72$ (приблизительно) * $0,4$ (приблизительно).

Контекст находки: клад.

Комплекс: см. Кат. № 26.

Дата: последняя треть X в. (*Гуцин*, 1936. С. 53).

Публикации: *Гуцин*, 1936. С. 53 – 57, табл. III, 1, 5.

Место хранения: Россия, Санкт-Петербург, ГЭ, ОАВЕС, инв. № 4472, оп. 994/67.

№ 93.

Тип С I, вариант 1. Рис. 12, 2.

Россия, Смоленская обл., Гнездово, селище; строительные работы, 1867 г.
Серебро. Литье, золочение. Закрытая литейная форма. «Облегченное»
ушко. Прорезная конструкция.

Сохранность неполная (утрачены боковые части подвески). 2,84 * 3,93 *
? / ? * ?.

Контекст находки: клад.

Комплекс: см. Кат. № 26.

Дата: последняя треть X в. (Гущин, 1936. С. 53).

Публикации: Гущин, 1936. С. 53 – 57, табл. III, 1, 5.

Место хранения: Россия, Санкт-Петербург, ГЭ, ОАВЕС, инв. № 4472,
оп. 994/68.

№ 94.

Тип С I, вариант 2. Рис. – аналогично Кат. № 95.

Россия, Смоленская обл., Гнездово, селище; строительные работы, 1867 г.

Серебро. Литье, золочение. Закрытая литейная форма. «Облегченное»
ушко. Прорезная конструкция.

Сохранность полная.

Контекст находки: клад.

Комплекс: см. Кат. № 26.

Дата: последняя треть X в. (Гущин, 1936. С. 53).

Публикации: Гущин, 1936. С. 53 – 57, табл. III, 9.

Место хранения: Россия, Санкт-Петербург, ГЭ, ОАВЕС, инв. № 4472,
оп. 994/69.

№ 95.

Тип С I, вариант 2. Рис. 12, 3.

Россия, Смоленская обл., Гнездово, селище; строительные работы, 1867 г.

Серебро. Литье, золочение. Закрытая литейная форма. «Облегченное»
ушко. Прорезная конструкция.

Сохранность полная. 3,43 * 3,79 * 0,12 / 0,7 (приблизительно) *
0,5 (приблизительно).

Контекст находки: клад.

Комплекс: см. Кат. № 26.

Дата: последняя треть X в. (Гущин, 1936. С. 53).

Публикации: Гущин, 1936. С. 53 – 57, табл. III, 9.

Место хранения: Россия, Санкт-Петербург, ГЭ, ОАВЕС, инв. № 4472,
оп. 994/70.

№ 96.

Тип С I, вариант 2. Рис. – аналогично Кат. № 95.

Россия, Смоленская обл., Гнездово, селище; строительные работы, 1867 г.

Серебро. Литье, золочение. Закрытая литейная форма. «Облегченное»
ушко. Прорезная конструкция.

Сохранность полная.

Контекст находки: клад.

Комплекс: см. Кат. № 26.

Дата: последняя треть X в. (Гущин, 1936. С. 53).

Публикации: Гущин, 1936. С. 53 – 57, табл. III, 9.

Место хранения: Россия, Санкт-Петербург, ГЭ, ОАВЕС, инв. № 4472,
оп. 994/71.

№ 97.

Тип С I, вариант 2. Рис. – аналогично Кат. № 95.

Россия, Смоленская обл., Гнездово, селище; строительные работы, 1867 г.

Серебро. Литье, золочение. Закрытая литейная форма. «Облегченное» ушко. Прорезная конструкция.

Сохранность полная.

Контекст находки: клад.

Комплекс: см. Кат. № 26.

Дата: последняя треть X в. (Гущин, 1936. С. 53).

Публикации: Гущин, 1936. С. 53 – 57, табл. III, 9.

Место хранения: Россия, Санкт-Петербург, ГЭ, ОАВЕС, инв. № 4472, оп. 994/72.

№ 98.

Тип С I, вариант 2. Рис. 12, 4.

Россия, Смоленская обл., Гнездово, селище; строительные работы, 1867 г.

Серебро. Литье, золочение. Закрытая литейная форма. «Облегченное» ушко. Прорезная конструкция.

Сохранность неполная (сломана верхняя часть подвески). 3,35 * 2,92 * 0,17 / ? * ?.

Контекст находки: клад.

Комплекс: см. Кат. № 26.

Дата: последняя треть X в. (Гущин, 1936. С. 53).

Публикации: Гущин, 1936. С. 53 – 57, табл. III, 9.

Место хранения: Россия, Санкт-Петербург, ГЭ, ОАВЕС, инв. № 4472, оп. 994/73.

№ 99.

Тип С I, вариант 3. Рис. 12, 5.

Беларусь, Гомельская обл., селище Майсеевичи; раскопки В.С. Вяргей, случайная находка, 1989 г.

Серебро. Литье. Закрытая литейная форма. «Облегченное» ушко. Прорезная конструкция.

Сохранность неполная (сохранилась верхняя половина подвески). 3,1 * 2,2 (приблизительно) * ? / 0,7 * ?.

Дата: по аналогии с подвеской Кат. № 101 – вторая половина X – начало XI в.

Публикации: *Vikinzi*, 2002. С. 15. Кат. № 58.

Место хранения: Беларусь, Минск, ИИ НАНБ.

№ 100.

Тип С I, вариант 3. Рис. 12, 6.

Россия, Ленинградская обл., Новгород; случайная находка (?).

Медный сплав. Литье. Литейная форма – ?. Ушко – ?. Прорезная конструкция.

Сохранность неполная (отсутствует фрагмент подвески с изображением талии зверя, примыкающей к задней части туловища). 3,1 (приблизительно) * 3,8 (приблизительно) * ? / 0,8 * ?.

Дата: по аналогии с подвеской Кат. № 101 – вторая половина X – начало XI в.

Место хранения: Россия, Санкт-Петербург, ГЭ, утрачена (?) (была до 1999 г.) (сообщение Р.С. Минасяна).

№ 101.

Тип С I, вариант 3. Рис. 12, 7.

Россия, Смоленская обл., Гнездово, к. ПОЛЬ-47; раскопки Е.В. Каменецкой, 1979 г.

Медный сплав. Литье. Закруглая литейная форма. «Облегченное» ушко. Прорезная конструкция.

Сохранность неполная (отсутствует часть ободка между ушком подвески и верхней правой маской зверя, а также между верхней и нижней правой масками зверей). 3,3 (приблизительно) * 3,77 * 0,19 / 0,77 * 0,52.

Контекст находки: трупосожжение на месте.

Комплекс: гривна железная с молоточками Тора; кольцо бронзовое; гребня рогового обломок; шип железный; бусина зонная красная стеклянная (2 экз.); бусина реберчатая бирюзовая стеклянная; бусина призматическая 8-гранная хрустальная (2 экз.); бусины хрустальной обломки; бусина зонная зеленая стеклянная (5 экз.); фибула скорлупообразная бронзовая (?); подвеска бронзовая; предметы железные; предмет бронзовый.

Дата: середина – вторая половина X в. (*Авдусин, Каменецкая, Пушкина, 1980. С. 2*).

Источник: *Авдусин, Каменецкая, Пушкина, 1980. С. 145*.

Публикации: *Каменецкая, 1991. С. 150, рис. 12, 5*.

Место хранения: Россия, Москва, МГУ, Гн-79, ПОЛЬ-47.

№ 102.

Тип С I, вариант 3.

Украина, Житомирская обл., Коростень, городище; раскопки Б. Звездецкого, 2004 г.

Серебро. Литье. Литейная форма – ?. Ушко – ?. Прорезная конструкция. Сохранность неполная (сохранился фрагмент подвески с изображением головы дополнительного зверя, расположенной в нижней правой части подвески). ? * ? * ? / ? * ?.

Дата: по аналогии с подвеской Кат. № 101 – вторая половина X – начало XI в.

Источник: устное сообщение Б. Звездецкого.

№ 103.

Тип С I, вариант 4. Рис. 13, 1.

Россия, Ленинградская обл., Тихвинский р-н, д. Шомушка курганы; раскопки И.П. Крупейченко.

Серебро (?). Литье. Литейная форма – ?. Ушко – ?. Прорезная конструкция.

Сохранность полная. ? * ? * ? / ? * ?.

Дата: по аналогии с подвесками Кат. № 106 – 109, 111 – вторая половина X – начало XI в.

Публикации: *Королькова, 2003. С. 371 (на фото – слева)*.

Место хранения: Россия, Тихвин, ТИМАХМ.

№ 104.

Тип С I, вариант 4. Рис. 13, 2.

Россия, Ленинградская обл., Тихвинский р-н, д. Шомушка; раскопки И.П. Крупейченко.

Серебро (?). Литье. Литейная форма – ?. Ушко – ?. Прорезная конструкция.

Сохранность полная. ? * ? * ? / ? * ?.

Дата: по аналогии с подвесками Кат. № 106 – 109, 111 – вторая половина X – начало XI в.

Публикации: *Королькова, 2003. С. 371 (на фото – справа)*.

Место хранения: Россия, Тихвин, ТИМАХМ.

№ 105.

Тип С I, вариант 4.

Украина, Житомирская обл., Коростень, городище; раскопки Б. Звездцкого, 2004 г.

Серебро. Литье. Закрыва́тая литейная форма. «Облегченное» ушко. Прорезная конструкция.

Сохранность полная. ? * ? * ? / ? * ?.

Дата: по аналогии с подвесками Кат. № 106 – 109, 111 – вторая половина X – начало XI в.

Источник: устное сообщение Б. Звездцкого.

№ 106.

Тип С I, вариант 4. Рис. 13, 3.

Украина, Киевская обл., Киев; строительные работы, 2000 г.

Серебро. Литье, золочение. Закрыва́тая литейная форма. «Облегченное» ушко. Прорезная конструкция.

Сохранность полная. 3,06 * 3,42 * 0,15 / 0,82 * 0,5.

Контекст находки: клад.

Комплекс: браслет гладкий кованый со сведенными концами серебряный; перстень с сердоликовой вставкой серебряный; бусы сердоликовые; бусы стеклянные; бусы лопастные зерновые серебряные (4 экз.); луницы зерновые различных размеров серебряные (3 экз.); подвеска круглая серебряная зерновая со стеклянной вставкой; перстень серебряный зерновый с колокольчиком внутри; серьги серебряные зерновые «волинского типа» (10 экз.); пуговицы серебряные зерновые шаровидные (4 экз.); подвески из монет с приклепанными бронзовыми ушками (саманидские дирхемы (3 экз.)); подражания арабским дирхемам (4 экз.). Клад был помещен в глиняный горшок.

Дата: клад относится к группе кладов, зарытых в X – начале XI в. (*Карзужина*, 1954). По аналогии с подвеской Кат. № 97 – вторая половина X – начало XI в.

Публикации: www.uacollections.ua.

Место хранения: частные коллекции.

№ 107.

Тип С I, вариант 4. Рис. – аналогично Кат. № 106.

Украина, Киевская обл., Киев; строительные работы, 2000 г.

Серебро. Литье, золочение. Закрыва́тая литейная форма. «Облегченное» ушко. Прорезная конструкция.

Сохранность полная. ? * ? * ? / ? * ?.

Контекст находки: клад.

Комплекс: см. Кат. № 106.

Дата: клад относится к группе кладов, зарытых в X – начале XI в. (*Карзужина*, 1954). По аналогии с подвеской Кат. № 97 – вторая половина X – начало XI в.

Публикации: www.uacollections.ua.

Место хранения: частные коллекции.

№ 108.

Тип С I, вариант 4. Рис. – аналогично Кат. № 106.

Украина, Киевская обл., Киев; строительные работы, 2000 г.

Серебро. Литье, золочение. Закрыва́тая литейная форма. «Облегченное» ушко. Прорезная конструкция.

Сохранность полная. ? * ? * ? / ? * ?.

Контекст находки: клад.

Комплекс: см. Кат. № 106.

Дата: клад относится к группе кладов, зарытых в X – начале XI в. (*Карзужина*,

1954). По аналогии с подвеской Кат. № 97 - вторая половина X – начало XI в.
 Публикации: www.uacollections.ua.
 Место хранения: частные коллекции.

№ 109.

Тип С I, вариант 4. Рис. – аналогично Кат. № 106.
 Украина, Киевская обл., Киев; строительные работы, 2000 г.
 Серебро. Литье, золочение. Закрытая литейная форма. «Облегченное» ушко. Прорезная конструкция.
 Сохранность полная. ? * ? * ? / ? * ?.
 Контекст находки: клад.
 Комплекс: см. Кат. № 106.
 Дата: клад относится к группе кладов, зарытых в X – начале XI в. (*Корзужина*, 1954). По аналогии с подвеской Кат. № 97 – вторая половина X – начало XI в.
 Публикации: www.uacollections.ua.
 Место хранения: частные коллекции.

№ 110.

Тип С I, вариант 4. Рис. 13, 4.
 Украина, место находки неизвестно; случайная находка.
 Серебро (?). Литье. Закрытая литейная форма. «Облегченное» ушко. Прорезная конструкция.
 Сохранность неполная (сломан нижний левый край подвески с изображением головы дополнительного зверя). 2,94 * 3,39 * 0,13 / 0,55 * 0,6.
 Дата: по аналогии с подвеской Кат. № 111 – вторая половина X – начала XI в.
 Место хранения: частная коллекция.

№ 111.

Тип С I, вариант 4. Рис. 13, 5.
 Украина, Черниговская обл., Шестовица, к. 78; раскопки Д.И. Блифельда, 1958 г.
 Серебро. Литье, золочение. Литейная форма – ?. Ушко – ?. Прорезная конструкция.
 Сохранность полная. 3 (приблизительно) * ? * ? / ? * ?.
 Контекст находки: труположение в камере.
 Комплекс: фибулы овальные бронзовые со следами золочения (тип 51 С JP) (2 экз.); маленькая подковообразная фибула из тонкого дрота, покрытая спиральной насечкой, с завитыми концами, серебряная; бусы хрустальные (12 экз.); бусы сердоликовые (5 экз.); бусы пастовые (8 экз.); скорлупки от орехов с дырочками для подвешивания (4 экз.); подвеска крестовидная с пуансонным орнаментом серебряная; серебряный щитообразный амулет с узором в виде сегнерова колеса; круглая подвеска с филигранным волутообразным узором серебряная; подвески из дирхемов с приклепанными ушками для подвешивания (Ахмед ибн Исмаил Андераб, 301 г.х. = 913 г. н.э.; Ахмед ибн Исмаил аш Шап, 297 г.х. = 909/910 г. н.э.); кольцо бронзовое со ступенчатými выступами по краю, с щитком на одном боку и узким перехватом на противоположном; рогового гребня с футляром фрагмент; ножа железного фрагмент; позументной тесьмы фрагмент; обручи ведра; оковки ларца; гвозди; пряжки фрагменты; фрагменты стеклянного сосуда; керамика (три сосуда); кости черепа быка.
 Дата: середина – третья четверть X в.
 Источник: *Блифальд*, 1959.
 Публикации: *Блифальд*, 1977. Табл. XXII, 3; *Андрущук*, 1999. Рис. 34.

№ 112.

Тип С I, вариант 5. Рис. 13, 6.

Россия, Калужская обл.; случайная находка.

Медный сплав. Литье. Закрытая литейная форма. Простое ушко. Прорезная конструкция.

Сохранность неполная (сломана одна из центральных перемычек и поврежден нижний край подвески). 2,85 * 3,55 * 0,08 / 0,44 * 0,51.

Дата: по аналогии с подвеской Кат. № 113 – XII в.

Место хранения: частная коллекция.

№ 113.

Тип С I, вариант 5. Рис. 13, 7.

Россия, Тульская обл., Уткино; раскопки М.Е. Смирновой, 1989 г.

Медный сплав. Литье. Закрытая литейная форма. Простое ушко. Прорезная конструкция.

Сохранность неполная (сохранилась верхняя половина подвески). 3,3 (приблизительно) * 2,9 (приблизительно) * ? / 0,4 (приблизительно) * ?.

Контекст находки: пахотный слой.

Дата: М.Е. Смирнова датирует комплекс находок, происходящих из слоя поселения, XII в. (Смирнова, 1990. С. 61).

Источник: Смирнова, 1990. С. 61. Альбом отчету, рис. 160, 11.

Место хранения: Россия.

№ 114.

Тип С I. Рис. 13, 8.

Беларусь, Минская обл., Свиридовский шлях, к. 242; раскопки В.Я. Завитневича.

Медный сплав. Литье. Закрытая литейная форма. «Облегченное» ушко. Прорезная конструкция.

Сохранность неполная (отсутствует фрагмент подвески с изображением части ободка нижней левой звериной головы). 3,3 * 3,67 * 0,19 / 0,75 * 0,5.

Контекст находки: трупоположение на материке.

Комплекс: бусы призматические сердоликовые; бусы золотостеклянные; бусы бочонковидные стеклянные.

Дата: А.В. Успенская относит погребение к ранней группе трупоположений могильника, которую она датирует концом X – серединой XII в. (Успенская, 1953. С. 122, 124). Комплекс погребения по бусам датируется XI в. Подвеска отличается хорошим качеством работы, что позволяет отнести ее к первой половине XI в.

Публикация: Успенская, 1953. Рис. 3, 5.

Место хранения: Россия, Москва, ГИМ, оп. 728/1. Инв. № 24232.

№ 115.

Тип С II, вариант 1. Рис. 10, 3.

Россия, Псковская обл., Псков, Довмонтов город, горизонт Г-1; раскопки В.Д. Белецкого, 1963 г.

Свинец. Литье. Закрытая литейная форма. Простое ушко. Прорезная конструкция.

Сохранность полная. 2,8 (приблизительно) * 3,7 (приблизительно) * 0,15 (приблизительно) / 0,4 (приблизительно) * 0,55 (приблизительно).

Контекст находки: слой перекопа.

Дата: по аналогии с подвеской Кат. № 36 на основании внешнего стилистического сходства – XI в.

Источник: Белецкий, 1964. С. 12. Альбом к отчету, рис. 17, 1.

Публикации: Археологическое изучение Пскова, 1983. Последняя страница обложки; *Балецкий*, 1980. Рис. 6, 25.

Место хранения: Россия, Санкт-Петербург, ГЭ, ОИРК, инв. № ПД-63/311.

№ 116.

Тип С II, вариант 2. Рис. 10, 4.

Россия, место находки неизвестно; случайная находка.

Цветной металл. Литье. Закрытая литейная форма. Простое ушко. Прорезная конструкция.

Сохранность полная. 2,95 * 3,5 * 0,13 / 0,25 * 0,5.

Дата: по аналогии с подвеской Кат. № 36 на основании внешнего стилистического сходства – XI в.

Место хранения: частная коллекция.

№ 117.

Тип С III. Рис. 10, 5.

Россия, Владимирская обл.; раскопки А.С. Уварова, П.С. Савельева.

Серебро (?). Литье. Литейная форма – ?. Ушко – ?. Прорезная конструкция.

Сохранность полная. 2,52 (приблизительно) * 3,17 (приблизительно) * ? / ? * ?.

Дата: ?.

Публикации: *Уваров*, 1872. Табл. XXVIII, рис. 6; *Спицын*, 1905 а. Рис. 12.

Место хранения: Россия, Москва, ГИМ, оп. 2194/59. Экспозиция.

№ 118.

Тип А.

Латвия, Рижский р-н, Даугмальское городище.

Медный сплав. Литье. Закрытая литейная форма. Простое ушко. Прорезная конструкция.

Сохранность полная. 2,5 (приблизительно) * 2,8 (приблизительно) * 0,2 (приблизительно) / 0,4 (приблизительно) * 0,6 (приблизительно).

Публикации: *Музуревич*, 1965. Табл. XXIX, 1.

Место хранения: Латвия, Музей истории Латвийской ССР (63901, В303).

№ 119.

Тип А.

Латвия, Прейльский р-н, Ерсикское городище.

Медный сплав. Литье. Литейная форма – ?. Простое ушко. Прорезная конструкция.

Сохранность неполная (сломано ушко). 3,3 (приблизительно) * 3,3 (приблизительно) * ? / ? * ?.

Публикации: *Музуревич*, 1965. Табл. XXX, 18.

Место хранения: Латвия, Музей истории Латвийской ССР (А659).

№ 120.

Тип – ?.

Россия, Владимирская обл., Исаково.

Место хранения: Россия, Москва, ГИМ (?).

№ 121.

Тип – ?.

Россия, Владимирская обл., Исаково.

Место хранения: Россия, Москва, ГИМ (?).

№ 122.

Тип – ?.

Россия, Подесенье, Гочево.

Место хранения: Россия, Санкт-Петербург, ГЭ (?).

№ 123.

Тип – ?.

Россия, Подесенье, Студенец-Голубовка.

Источник: *Сперанский*, 1894. С. 266 – 267.

Публикации: *Шинаков*, 1998. С. 317.

№ 124.

Тип – ?.

Россия, Смоленская обл., Митишино, к. 21.

Место хранения: Россия, Москва, ГИМ.

№ 125.

Тип – ?.

Россия, Смоленская обл., Митишино, к. 21.

Место хранения: Россия, Москва, ГИМ.

№ 126.

Тип – ?.

Россия, Смоленская обл., Митишино, к. 21.

Место хранения: Россия, Москва, ГИМ.

№ 127.

Тип – ?.

Россия, Смоленская обл., Митишино, к. 21.

Место хранения: Россия, Москва, ГИМ.

№ 128.

Тип – ?.

Россия, Смоленская обл., Митишино, к. 21.

Место хранения: Россия, Москва, ГИМ.

№ 129.

Тип – ?.

Россия, Смоленская обл., Харлапово.

Публикации: *Шмидт*, 1957. Табл. VI, 6.

Место хранения: Россия, Смоленск, СОМ.