

АРХЕОЛОГИЧЕСКИЕ
ОТКРЫТИЯ
1983 ГОДА

Раскопки в Гнёздове

Смоленская экспедиция Московского университета при участии Смоленского отделения Общества охраны памятников истории и культуры продолжила охранные раскопки курганов и поселения у д. Гнёздово. В западной и южной частях лесной группы некрополя исследованы 22 курганные насыпи с индивидуальными погребениями. В ряде случаев можно говорить о синхронности соседних насыпей, содержащих погребения, совершенные по тому или иному обряду. Все исследованные трупопожжения содержали круговую керамику, как правило по два-три сосуда, и немногочисленный инвентарь: ножи, стеклянные бусы, костяные расчески, проволочные височные колечки. Дважды урны оказались вынесены в верхнюю часть насыпи и были обнаружены сразу под дерном.

Могильные ямы, исследованные в пяти курганах, были вырыты, видимо, до сжигания ритуальных костров и отличались незначительной глубиной. Остатки погребений найдены лишь в двух случаях. Интересно мужское погребение с большой подковообразной бронзовой фибулой, двумя гирьками, ножом и крупным оселком. Судя по сохранившимся частям скелета, умерший был оставлен на дне ямы в скорченном по-

ложении на правом боку. В нескольких местах около бронзовых предметов прослежены следы древесного тлена, возможно, подстилки.

Во втором кургане оказалось женское погребение, что определялось по набору вещей на дне ямы: пастовым бусам и двум височным проволочным колечкам в полтора оборота; костяк не сохранился. Все раскопанные курганы следует датировать второй половиной X в.

На поселении были продолжены раскопки центральной площадки городища и возобновлены работы в восточной части селища на левом берегу р. Свинец. Исследованная площадь составляет 160 кв. м.

На городище вскрыты остатки наземной, видимо, срубной постройки с глинобитной печью; остатки сооружений, с которыми связаны обширные скопления пережженных камней и ряд материковых ям. Слой, соответствующий наземным постройкам, характеризуется преобладанием круговой керамики и содержит следы пожара. Среди находок — обломки тиглей, стеклянные бусы, наконечники стрел, глиняные пряслица, несколько дирхемов, круглая серебряная подвеска с пуансонным орнаментом.

На селище закончено исследование сложного канавообразного углубления шириной 1—3,3 м, глубиной 0,7—1,4 м и длиной около 70 м, которое составляет сложную в плане фигуру, ограничивая площадку примерно в 280 кв. м. На площадке располагались четыре очага, устроенные в чашеобразных материковых ямах. В нескольких местах поверхность материка на площадке сильно прокалена, и здесь обнаружены небольшие скопления кальцинированных костей. Вдоль северной стороны «канавы» располагался ряд столбовых ям. Напомним, что в северо-западной части этой площадки в непосредственной близости

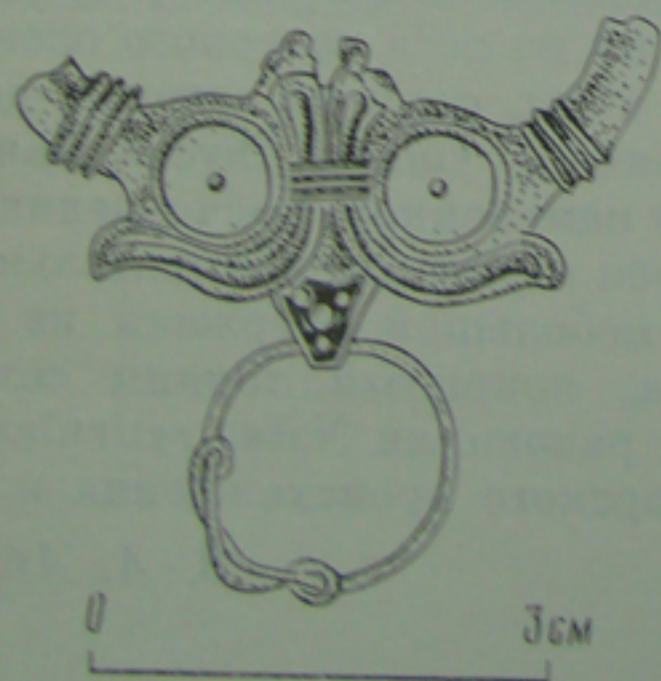


Рис. 1. Подвеска. Гнёздовское поселение

от углубленной части сооружения был найден клад дирхемов, находившийся в круговом сосуде (раскопки 1973 г.). Клад датирован 30-ми годами X в. В яме и на площадке обнаружены круговая и небольшое количество лепной керамики, многочисленные гвозди и заклепки, наконечники стрел различных типов, ключи-лопаточки, железная равнопле-

чая фибула, несколько обломков тиглей. Интересна находка фрагмента бронзового орнаментированного кольца скандинавской фибулы, обломков двух восточных монет и половинки монетовидной пластинки.

*Д. А. Авдусин, Е. В. Каменецкая,
Т. А. Пушкина*