

## ТОРГОВЫЙ ИНВЕНТАРЬ ИЗ КУРГАНОВ СМОЛЕНСКОГО ПОДНЕПРОВЬЯ

Археологическим свидетельством торговой деятельности считаются находки весов и гирек. На территории Древней Руси они известны более чем в 20 пунктах и встречаются среди материалов из раскопок свыше 150 погребений, кладов, поселений. Следует отметить, что эти данные имеют лишь ориентировочный характер, так как значительное число находок не отражено в публикациях, а в архивных документах и коллекционных музейных списках нередко указывается лишь факт подобных находок без подробного описания вещей и порой даже без указания на условия их нахождения. В целом ряде как старых, так и современных изданий, посвященных результатам археологического исследования того или иного памятника, имеется только сообщение о находке гирек или деталей весов без подробного их описания. В настоящее время опубликованы лишь каталоги археологических находок с территории Латвии (1, с. 198—210) и Литвы (2, с. 133—135) и материал из тимерёвского некрополя (3, с. 72—74). Недавно вышли представляющие значительный интерес статьи, посвященные гирькам Старой Ладоги (4, с. 119—126) и Белоруссии (5, с. 231—237).

Общее описание торгового инвентаря, включающего веса и гирьки, имеется в изданиях материалов погребальных памятников Ярославско-го Поволжья (6, с. 71—74) и Приладожских курганов (7, с. 50). Из находок Смоленского Поднепровья только гнёздовские получили самое общее суммарное описание в работе В. И. Сизова (8, с. 119—120).

Как правило, находки торгового инвентаря привлекаются различными авторами для определения хронологии или социального характера памятника. Увеличившееся за послевоенные годы почти в 1,5 раза количество интересующих нас находок в материалах Смоленских курганов крайне важно для решения целого ряда вопросов.

Задачей настоящей работы является рассмотрение предметов торгового инвентаря из древнерусских курганов Смоленского Поднепровья с привлечением на широкой основе ряда аналогий; уточнение времени их бытования и социальной принадлежности захоронений, в инвентаре которых они находились.

В пределах Смоленской земли веса и гирьки обнаружены в южных частях области, в курганах у дер. Слобода и Сукромля и в центральной — в курганах Гнёздова, Новоселок, Лопино и Арефино. Основная масса находок связана с гнёздовским некрополем. Так, из 15 случаев находок весов в курганах Смоленщины 14 — из Гнёздова. Единственная находка вне знаменитого комплекса — это складные веса с 2 чашечками из курганов на р. Воронице у д. Сукромля, обнаруженные крестьянами (9, с. 19—21).

Все найденные веса относятся к типу рычажных, имеют складные бронзовые коромысла, закрепляемые в плоской бронзовой же вилке.

Размах коромысел в рабочем состоянии 10—13 см. Их концы имеют петельчатые завершения округлой или прямоугольной формы и украшены, как правило, 3—4 рельефными перехватами (рис. 1:1—3). Коромысла округлого или четырехугольного сечения обычно неорнаментированы. Через петли к коромыслам при помощи шелковых или льняных нитей прикреплялись круглые чашки, откованные из тонкого бронзового листа в виде слегка уплощенного шарового сегмента. Диаметр их составляет 3,5—6,5 см, высота до 1,5 см. Чашечки гладкие или украшены гравированным узором в виде глазков, розеток, сетчатых поясов, нанесенных, как правило, на внешней поверхности. Вдоль самого их края обычно располагается циркульный орнамент (рис. 1:5—8).

Находки весов в Гнёздове представлены 2 полными комплектами (коромысла, вилка, чашечки) и 8 фрагментированными (вилка, часть коромысла или обломки чашечек)<sup>1</sup>. Кроме того, еще 4 весовые чашечки, судя по публикации А. А. Спицына, происходили либо из раскопок С. И. Сергеева, либо из разрушенных курганов (10, рис. 108—112). Найдено также несколько обломков металлических футляров для хранения весов. Футляр представлял собой откованные из тонкого бронзового листа округлую коробку с плоской крышкой. Бронзовая коробочка могла быть гладкой или украшенной гравированным или глазковым орнаментом. В инвентаре трупосожжений металлические футляры определяются по находкам характерных форм застежек или петель, прикрепляющих крышку (рис. 2:6). Один раз весы найдены при труположении в круглой гладкой деревянной коробочке (уже упомянутое женское погребение в камере Ц-196).

Весы, аналогичные смоленским, в деревянных или кожаных футлярах найдены на Верхней Волге в Тимерёвских (11, с. 184—186) и березовецких курганах (12, с. 39—40). Находка весов в бронзовой коробочке отмечена в одном из погребений могильника Удрай II на Новгородчине (13, с. 34). Подобные металлические футляры для хранения складных весов известны также в раннесредневековых погребениях на территории Норвегии (14), и более массивные с выпуклой крышкой — в Прибалтике (15).

Если весы для малых взвешиваний, найденные как в труположениях, так и в сожжениях, относятся к числу относительно редких археологических находок, то находки гирек в древнерусских курганах многочисленны. Так, в 55 погребениях Смоленского Поднепровья обнаружено 89 гирек.

Изучение этого материала связано с некоторыми трудностями. Не все гирьки сохранились в коллекциях, существует ряд несоответствий в указании количества гирек в погребении между дневниками С. И. Сергеева и изданием А. А. Спицына, между публикацией каталога материалов В. Д. Соколова и коллекционной описью Государственного Исторического музея и т. д. Поскольку описи составлялись в музеях зачастую много позже поступления вещей, приходится пользоваться данными

<sup>1</sup> Это находки из скандинавского женского труположения в кургане Ц-196, трупосожжений Л-33, Л-57, Ц-40, Сиз.-10, Кусц.-12, Серг.-7(65), Серг.-1901/19 и двух неизвестных курганов, раскопанных В. И. Сизовым.

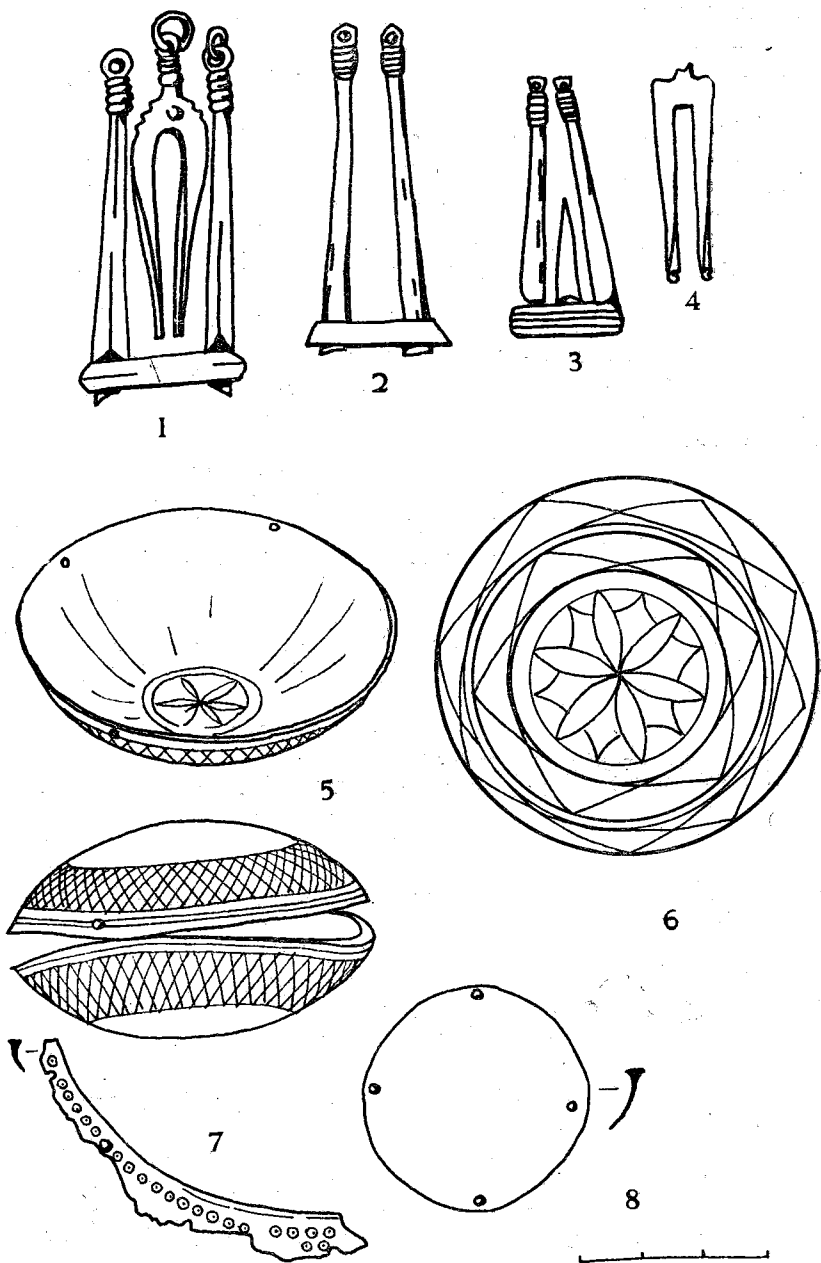


Рис. 1. Детали весов для малых взвешиваний из курганов Гнёздова.  
 1—4 — складные коромысла и вилки; 5, 6, 8 — чашки; 7 — обломок чашки.

публикаций, близких к времени раскопок и архивом Археологической комиссии и Института археологии АН СССР<sup>2</sup>.

Форма гирек разнообразна: бочковидная, 14-гранная, цилиндрическая, кубическая, бипирамидальная; коническая. Наибольшее количество всех гирек (75%) составляют железные омедненные бочковидные, 20,2% — это бронзовые 14-гранные, остальные формы разновесок, найденные в курганах Гнёздова, представлены единицами (табл. 1).

Высота бочковидных гирек обычно достигает 0,9—1,5 см, диаметр — 1,3—2,1 см. Вес колеблется от 2,47 до 38,9 г. На верхней и нижней плоскостях отмечена глазками (от 1 до 4) кратность, иногда окаймленная пуансонным орнаментом в виде концентрических кругов или венков. Обычно бронзовая оболочка гладкая, но на нескольких экземплярах она украшена геометрическим узором из сочетаний кружков и коротких штрихов (рис. 2: 9—13).

Размеры 14-гранных гирек колеблются от 0,6 до 1,2 см, вес от 1,06 до 8,53 г. Грани гладкие либо имеют рамку из мелких штришков, на гранях — кратность (от 1 до 6) (рис. 2: 1,4).

Таблица 1

Форма гирек в курганах  
Смоленского Поднепровья

Форма	Количество экземпляров
Бочковидная	64
14-гранная	18
Кубическая	1
Цилиндрическая	1
Коническая	1
Бипирамидальная	1
Форма неизвестна	3
Всего	89

Таблица 2

Количество гирек в погребениях Гнёздова

Количество гирек, встречающихся в одном погребении	Количество погребений	Количество гирек
1 экз.	29	29
2 экз.	15	30
3 экз.	6	18
Всего	50	77

Высота цилиндрической свинцовой гирьки — 0,75 см, диаметр — 1,3 см, чуть ближе к краю верхней плоскости — узкое сквозное отверстие (рис. 2: 3). Кубическая бронзовая гирька имеет высоту 0,7 см, вес 2,89 г, на каждой грани по три глазка (рис. 2: 7). Размеры бипирамидальной бронзовой гирьки: высота 1,1 см, сторона основания 1,35 см, сторона верхней плоскости 1,1 см. На верхней площадке 4 глазка, соединенных крестообразно «усиками», на четырех боковых треугольных гранях по 3 глазка, на четырех боковых пятиугольных — по одному (рис. 2: 8). Коническая гирька сделана из бронзы, высота ее 1 см, диаметры оснований 1,4 и 1,3 см, в центре — узкое вертикальное отверстие (рис. 2: 5).

<sup>2</sup> Сводка характеристик гирек, найденных в курганах Смоленского Поднепровья за период с 1874 по 1988 г., дана в Приложении.

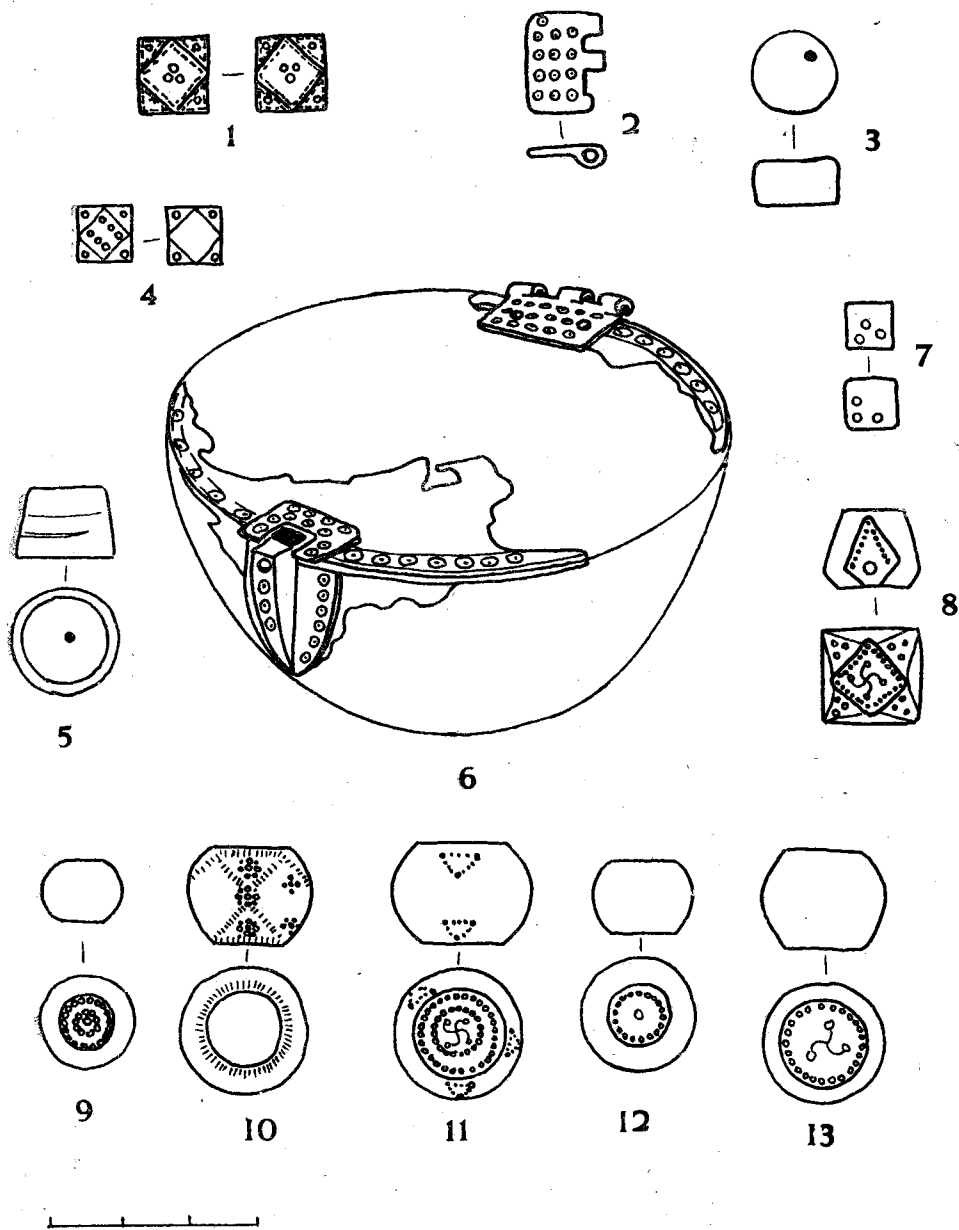


Рис. 2. Весовые гирки из курганов Гнёздова и футляр.  
 1, 4 — гирки бронзовые 14-гранные, 2 — петля крышки футляра, 3 — гирка цилиндрическая свинцовая; 5 — гирка коническая бронзовая; 6 — детали футляра и его реконструкция; 7 — гирка кубическая бронзовая; 8 — гирка бипирамидальная бронзовая; 9—13 — гирки бочковидные.

Если бочковидные и 14-гранные гирьки достаточно хорошо известны по материалам многих древнерусских памятников, то остальные, обнаруженные в Гнёздове, представляют собой определенную редкость. Цилиндрические разновески найдены в слоях X в. Старой Ладogi (4, рис. 1: 21—25), свинцовые гирьки в виде цилиндра и усеченного конуса входили в состав монетного клада 973 г. в Новгороде (16, с. 207). Кубические гирьки встречаются в отдельных памятниках Скандинавии VIII—IX вв., а коническая форма разновесок бытует на этой территории в IX—первой половине X в. (17, с. 240—241).

В погребениях находят, как правило, по одной гирьке, реже — по 2 экземпляра, единичны находки более двух (табл. 2).

Сочетание бочковидных и гранчатых гирек встречено в Гнёздове в 9 погребениях, трижды гирьки найдены вместе с фрагментами весов. Около 33% гирек из трупосожжений обнаружены вместе с бронзовыми бляшками от кошельков, видимо, гирьки хранились в сумочке или кошельке. Следует отметить, что в мужских труположениях гирьки располагались обычно слева у пояса погребенного, вместе с оселками и другими бытовыми предметами среди остатков матерчатой или кожаной сумочек. Аналогичное расположение гирек отмечено в погребениях Тимерёва, березовецкого могильника, новгородских (18, с. 63) и владимирских курганов (19, с. 210—211), где также преобладают находки единичных разновесок.

Торговый инвентарь Смоленского Поднепровья происходит из трупосожжений и труположений, хотя количественно преобладают первые. Большинство находок связано с мужскими и парными погребениями (табл. 3). Такая же картина наблюдается в Тимерёве (3, с. 72—74) и Шестовице (20).

Таблица 3  
Торговый инвентарь в курганах Смоленского Поднепровья  
(количество погребений)

Находки	Кремация	Ингумация	М	Ж	Парное	Состав не ясен	Случайные находки
Гирьки	46	5	24	4	17	4	1
Весы	9	1	1	2	2	1	2
Гирьки и весы	4	—	—	2	1	—	—
Всего	59	6	25	8	20	5	3

М — погребение мужчины; Ж — погребение женщины.

Итак, рассмотренный выше материал свидетельствует, что форма и местоположение торгового инвентаря смоленских курганов практически не отличается от других древнерусских находок.

Вопрос о времени появления гирек в Смоленском Поднепровье остается дискуссионным. По мнению В. Л. Янина, в Древней Руси гирьки появляются одновременно с широким распространением монетных об-

ломков в русских кладах во второй половине X в., что было вызвано необходимостью весового приема пестрого по составу монетного серебра (21, с. 174—175). Действительно, более ранних находок гирек в кладах пока не обнаружено. Однако исследователь отмечал также употребление обрезков монет в конце VIII — первой трети IX в. и в 70-е годы IX в. (21, с. 77). В связи с этим можно предположить, что инструмент для взвешивания бытовал на территории Древней Руси еще до второй половины X в. В пользу этого говорят и данные нашего анализа датировки двух гнёздовских курганов.

Знаменитый гнёздовский курган 13, давший древнейшую русскую надпись на корчаге, содержал в своем инвентаре одну 14-гранную гирьку, 5 восточных монет, меч и лепную местную керамику (22, с. 334—340). Погребение это датировано первой четвертью X в. (23, с. 321). Более детальное рассмотрение монет, как кажется, позволяет уточнить предложенную дату. Из 5 монет одна оказалась неопределенной, все остальные принадлежали аббасидскому чекану: монета-подвеска (дата не определяется), обломок 848—849 гг. н.э., обломок середины VIII — начала IX в. и монета 907—908 гг. Группа монет достаточно компактна, ее состав соответствует особенностям русских кладов второй трети IX — начала X в. В них прослежено: во-первых, решительное преобладание аббасидских монет, во-вторых, систематическая примесь ранних, а также присутствие вплоть до первого десятилетия X в. монет чекана 30—40-х годов IX в. (21, с. 122). Мечи типа Е, аналогичные найденному в кургане, в Северной Европе редко встречаются позже начала X в. (23, с. 66—68). Исходя из этого можно предположить, что курган насыпан не просто в первой четверти X в., а скорее всего во втором десятилетии. Второй ранний по времени гнёздовский курган № 23 содержал бочковидную и 14-гранную гирьки, обломки овальной скандинавской фибулы типа 51 и золотую круглую фибулу типа 119, относящиеся к X в., дирхем, чеканенный в Самарканде в 904/905 г. н.э., круговой местный сосуд и др. (22, с. 347—349). Самаркандские дирхемы конца IX — начала X в. — определяющая часть кладов 900—938 гг., хотя они встречаются изредка и в более позднее время (21, с. 122). Поэтому вероятной датой кургана № 23 может быть вторая четверть или второе — третье десятилетия X в. Таким образом, гнёздовский материал показывает, что здесь разновременски и, следовательно, весы появляются не позднее второй четверти X в.

Имеющийся в настоящее время материал из раскопок поселений и курганов Северо-Западной Руси дает полное основание предполагать, что весовые гирьки появляются на этой территории уже во второй половине IX в. (4, с. 123). Так, одна из наиболее ранних находок в Ярославском Поволжье — это гирька бочковидной формы из кургана 245 тимерёвского некрополя, найденная вместе с овальной бронзовой скандинавской фибулой типа 51-В, что, по мнению авторов публикации, позволяет предположить появление весов здесь в первой половине X в. (3, с. 74). Из староландожских материалов, собранных и опубликованных О. И. Давидан, следует, что 2 гирьки, свинцовая цилиндрическая и железная бочковидная, происходят из отложений середины VIII — второй половины IX в. (4, приложение № 6, 32). Одна 14-гранная гирька най-

дена в слоях второй половины IX в. на Рюриковом городище под Новгородом (24, с. 21).

Широко бытует мнение, что бочковидные гирьки в своей массе — явление более позднее, нежели 14-гранные. Видимо, это предположение основано на наблюдении о находках данной формы гирек в монетных кладах, относящихся ко времени не ранее второй половины X в. Однако находки в культурных слоях Старой Ладogi и Рюрикова городища, а также в погребениях Усть-Рыбижны, Тимерёва и Гнёздова говорят о том, что уже в конце IX — первой половине X в. бочковидные разновески были известны на территории Восточной Европы. Отметим, что в Северной Европе обе формы найдены в комплексах IX в. (25, с. 215). Анализ гнёздовского материала позволяет предположить, что бочковидные и 14-гранные гирьки появляются практически одновременно, но количественно преобладают первые. Следовательно, форма гирек не может служить основанием для сужения даты отдельных комплексов.

Спорным, на мой взгляд, до сих пор остается вопрос о возможности определения социальной принадлежности захороненного по находкам предметов торгового инвентаря. Некоторые исследователи считают, что находки весов и гирек связаны с погребениями представителей социальных верхов, которые иногда определяются как воины-купцы (12; 18, с. 63—65).

Однако предположение, что погребения купцов-профессионалов будут отмечены находками весов и наборами различных гирек, сомнительно. В Гнёздове сочетание находок торгового инвентаря встречено в двух женских и одном парном погребениях; в первом женском было 2 гирьки, во втором и парном — по одной гирьке. Аналогичная ситуация в Тимерёве, где из четырех курганов, содержавших и весы и гирьки, в трех было по одному, в четвертом — 2 разновески (3, с. 74). В Шестовице в одном из погребений обломки весов сопровождалась единственной гирькой (20, с. 142—144). Едва ли названные здесь женские погребения можно считать погребениями купцов. В дополнение к этому отметим, что весы с набором из 12 (!) гирек были найдены в могиле девочки-подрост-

Таблица 4

Соотношение находок торгового инвентаря в курганах с предметами вооружения Гнёздова и Тимерёва

Памятник	Набор оружия (встреченные варианты)								
	меч копье топор стрелы	меч копье стрелы	топор стрелы копье	меч	меч копье шлем боевой нож	стрелы	топор	боевой нож	всего
Гнёздово	1 (1)	1 (1)	3 —	6 (2)	2 (1)	54 (17)	13 —	11 (3)	91 (25)
Тимерёво	1 (1)	— —	— —	2 (1)	— —	19 (6)	12 (1)	4 —	38 (9)

Примечание: в скобках — количество совместных находок с весами и гирьками.



ка могильника Удрай II. Следовательно, количество разновесок в захоронении не могло указывать на его характер.

Соотношение находок торгового инвентаря с полным набором вооружения из курганов Гнёздова и Тимерёва дает табл. 4, из которой следует, что 27,4 и 26,3% всех погребений с оружием имели в составе инвентаря еще весы и гирьки. Кроме того, комплекс вооружения в большинстве случаев представлен 1—2 стрелами, а не набором различных видов оружия, что делает отнесение этих погребений к воинским сомнительным.

Необходимо отметить, что набор, включающий 2—3 вида вооружения, не считая стрелы, встречается далеко не часто. Подчеркнем, что до 63% находок торгового инвентаря вообще происходят из комплексов с малочисленным и невыразительным инвентарем. Таким образом, говорить о том, что торговый инвентарь чаще присутствует в погребениях воинов, также не приходится.

Весы и гирьки найдены в 18 наиболее богатых гнёздовских курганах, выделяющихся сложностью обряда или многочисленным, разнообразным инвентарем, включающим как предметы вооружения — мечи, скрамасаксы, копья, стрелы, защитный доспех, так и женские украшения, ритоны, ременные наборы, игральные шашки, металлические или стеклянные сосуды, резную художественную кость и монеты. Подобные погребения составляют около 30% рассмотренного гнёздовского материала<sup>3</sup>. Видимо, только сочетание находок торгового инвентаря с определенным набором других вещей подтверждает принадлежность погребенного к высшему социальному слою. В связи с этим интересно отметить близкое соотношение комплексов с торговым инвентарем ко всем исследованным курганам — от 1:13 до 1:15 (см. табл. 5), характерное для пунктов, связанных с пребыванием княжеской дружины, то есть центрами сбора и реализации дани, в значительной степени ориентированными на внешние, а не внутренние связи раннефеодального государства (26, с. 100—112).

Таблица 5  
Соотношение общего количества исследованных курганов к курганам с находками торгового инвентаря

Памятник	Раскопано курганов	С весами и гирьками	Соотношение
Гнёздово	920	62	1:15
Тимерёво	466	32	1:15
Шестовица	147	11	1:13

Примечание: для Гнёздова указано количество документированных комплексов, хотя раскопано более тысячи.

<sup>3</sup> В число этих комплексов входят раскопанные С. И. Сергеевым в 1900—1901 гг. курганы 16, 17, 18; курганы 23, 24 из раскопок И. С. Абрамова; курганы, исследованные Смоленской экспедицией МГУ: Л-13, 23, 33, 73, 80, Ц-1, 3, 40, 196, Дн-4,6, Лб-1, Поль-11.

Вероятно, приведенные цифры отражают также и соотношение между различными слоями населения, регулярно или эпизодически участвовавших в торговых операциях.

Для периода становления государства, характеризующегося слабым развитием внутриэкономических связей и преобладанием производства на заказ, а не на рынок, предполагается сосредоточение торговли в

административных и торгово-ремесленных центрах, местах пересечения торговых путей (27, с. 102). Одним из таких пунктов было Гнёздово, давшее основное количество находок торгового инвентаря на территории Смоленского Поднепровья. Единичные находки весов и гирек в малоинвентарных курганах Гнёздова и в других пунктах, зачастую расположенных в глубине Смоленщины, вероятно, говорят об эпизодическом участии в торговле, требующей приема монетного серебра на вес, не только представителей социальных верхов, но и других групп населения.

### Примечания

1. Cepļīte R. Atsvarini Latvijas 10. — 13. gs. kapu inventārā//Arheologija un Etnografija. 1974. N 11.
2. Kunčiene O. Svarstyklis ir svoreliai//Lietuvos TSR archeologijos Atlasas. IV. Vilnius, 1978.
3. Фехнер М. В., Недошивина Н. Г. Этнокультурная характеристика Тимеревского могильника по материалам погребального инвентаря//СА. 1987. № 2.
4. Давидан О. И. Весовые гирики Старой Ладоги//Археологический сборник Государственного Эрмитажа. Л., 1987. Вып. 28.
5. Бектинеев Ш. И. Весы и гирики-разновесы X—XV вв. из Белоруссии//СА. 1987. № 1.
6. Недошивина Н. Г. Торговый инвентарь, Ярославское Поволжье X—XI вв. М., 1963.
7. Кочуркина С. И. Юго-Восточное Приладожье в X—XIII вв. Л., 1973.
8. Сизов В. И. Курганы Смоленской губернии. Вып. 1: Гнёздовский могильник близ Смоленска//МАР. № 28. Спб., 1902.
9. Ляуданскі А. Н. Археологічныя досьледы у Смаленшчыне//Працы. Т. 3. Менск, 1932.
10. Спицын А. А. Гнездовские курганы в раскопках С. И. Сергеева//ИАК. Вып. 15. Спб., 1905.
11. Фехнер М. В., Янина С. А. Весы с арабской надписью из Тимерева//Вопросы древней и средневековой археологии Восточной Европы. М., 1979.
12. Успенская А. В. Погребение купца на древнем Селигерском пути//Средневековая Русь. М., 1976.
13. Платонова Н. И. Исследования в Верхнем Полужье//АО 1981 г. М., 1983.
14. Jøndell E. Vikingatidens balansvägar i Norge. Uppsala, 1974.
15. ГИМ. Отдел археологических памятников. Пассельн, раскопки В. И. Сизова. Оп. 65.
16. Янина С. А. Неревский клад куфических монет//МИА. № 55. М., 1956.
17. Kuhlberg O. Vikt och Värde//Stockholm studies in archeology. 1980. N 1. Типы 9, 11.
18. Ершевский Б. Д., Конецкий В. Я. Об одном из транзитных пунктов на древнем торговом пути//Новое в археологии Северо-Запада СССР. Л., 1985.
19. Уваров А. С. Меряне и их быт по курганным раскопкам. М., 1872.
20. Бліфельд Д. І. Давньоруські пам'ятки Шестовиці. Київ, 1977.
21. Янин В. Л. Денежно-весовые системы русского средневековья. М., 1956.
22. Авдусин Д. А. Отчет о раскопках Гнёздовских курганов в 1949 году//МИСО. Вып. 1. Смоленск, 1952.
23. Nerman V. Die Verbindungen zwischen Skandinavien und dem Ostbaltikum in der jüngeren Eisenzeit. Stockholm, 1929.
24. Носов Е. Н. Раскопки поселений близ Новгорода//АО 1980 г. М., 1981.
25. Kuhlberg O. Viktilod//Birka. Svarta jordense Hamnområde arkeologisk undersökning 1970—1973. Stockholm, 1973.
26. Петрухин В. Я., Пушкина Т. А. К предыстории древнерусского города//История СССР. 1979. № 4.
27. Даркевич В. П. К истории торговых связей Древней Руси//КСИА. Вып. 138. М., 1973.

## Весовые гири курганов Смоленского Поднепровья

№ п/п	Вес, г	Размер, см	Кратность	Материал	Сохранность	Курган	Хранение	Примечания
1	2	3	4	5	6	7	8	9
Бочковидные								
Арефино								
раскопки В. И. Сизова								
1	7,7	—	—	железо	—	к.3, кремация	—	дано по: Указатель РИМ. М., 1893. С. 111.
2	38,9	—	—	железо, медь	—	к.1, кремация	—	там же
Слобода								
случайные раскопки								
3	36,2	—	—	—	—	—	—	дано по: Ляуданскі А. Н. Археологічныя досьледы ў Смаленшчыне// Працы. Т. 3. Менск, 1932. С. 19—21
4	20	—	—	—	—	—	—	там же
5	24,25	—	—	—	—	—	—	там же
Гнёздово								
раскопки И. С. Абрамова								
6	—	—	—	—	—	к.23, кремация	—	дано по: Спицын А. А. Отчет о раскопках, произведенных в 1905 г. И. С. Абрамовым в Смоленской губ.// ЗОРСА. РАО. Т. VIII. Вып. 1. Спб., 1906. С. 191. Вместе с дирхемом (914—943 гг. н. э.)
7	—	—	—	—	—	к.23	—	там же
раскопки С. И. Сергеева								
8	—	Д=1,3 В=1,0	1+1*	—	коррозирована	1900 г., к.16(74), кремация	ГИМ, инв. 42 536	—
9	—	Д=1,55 В=1,1	2+2	железо, медь	коррозирована	1900 г., к.18(76), кремация (?)	ГИМ, инв. 42 536	вместе с обломком дирхема. Зияриды, г. Джурджан, 970-е годы

\* 1+1 — цифры обозначают количество глазков кратности на плоскостях.

1	2	3	4	5	6	7	8	9
10	—	D=1,65 B=1,4	—	железо, медь	сильно коррози- рована	1900 г., к.22(80), кремация	ГИМ, инв. 42 536	вместе с кубичес- кой гирькой (№ 80)
11	—	D=2 B=1,5	—	железо, медь	сильно коррози- рована	1901 г., к.17(85), кремация	ГИМ, инв. 42 536	—
12	—	D=2 B=1,5	—	железо, медь	сильно коррози- рована	1901 г., к.17(85)	ГИМ, инв. 42 536	—
13	14,4	D=1,7 B=1,2	2+2	железо, медь	оббита, коррози- рована	1901 г., к.33(89), кремация	ГИМ, инв. 42 536	глазки соединены «усиками»
14	6,83	D=1,1	2+2	железо, медь	коррози- рована	там же	ГИМ, инв. 42 536	—
15	—	D=2,2 B=1,8	—	железо, медь	сильно коррози- рована	там же	ГИМ, инв. 42 536	—
раскопки В. Д. Соколова*								
16	4,74	—	—	железо	очень сильно коррози- рована	к.30, кремация	ГИМ, инв. 3838— —4217	—
17	12,8	D=1,4	1+1	железо	оббита	там же	ГИМ, инв. 3838— —4217	кратность в центре круга
18	11,89	D=1,4 B=161	1+1	железо	хорошая	там же	ГИМ, инв. 3838— —4217	кратность в венке циркульного пуан- сона
19	11,89	D=1,5 B=1,0	—	железо	хорошая	к.31, кремация	ГИМ, инв. 3838— —4217	—
20	7,62	D=1,3 B=1,05	1+1	железо, медь	потерта	к.38, кремация	ГИМ, инв. 3838— —4217	кратность в центре круга
21	16,16	D=1,7 B=1,4	2+2	железо, медь	потерта	к.44, кремация	ГИМ, инв. 3838— —4217	глазки соединены «усиками», вокруг— венки циркульного орнамента
22	11,89	D=1,3 B=1,1	—	железо, медь	оплавлен- на	к.46, кремация	ГИМ, инв. 3238— —4217	на верхней плос- кости следы пуан- сонного венка. Вместе с двумя 14- гранными гирьками (№ 61, 62)

\* Номера курганов, раскопанных В. Д. Соколовым, даны по описи ГИМ.

1	2	3	4	5	6	7	8	9
23	11,89	D=1,5 B=1,2	—	железо	хорошая	к.54, кремация	ГИМ, инв. 3238— —4217	вместе с 14-гранной гирькой и застеш- кой футляра для весов (№ 64)
24	—	D=1,6 B=1,1	—	железо	сильно коррози- рована	к.75, кремация	ГИМ, инв. 3238— —4217	—
раскопки Смоленской экспедиции МГУ им. М. В. Ломоносова								
25	—	D=1,5 B=1,2	1+1	железо, медь	хорошая	Л-23, кремация	СОМ, инв. 6028	кратность в венке циркульного пуан- сона. Вместе с 14- гранной гирькой (№ 68) и саманид- ским дирхемом 904—905 гг. н. э.
26	—	D=1,5 B=1,15	1+1	железо	хорошая	Л-34, кремация	СОМ, инв. 6028	кратность в венке циркульного пуан- сона
27	—	D=2,1 B=1,6	1+1 (?)	железо	потерта	там же	СОМ, инв. 6028	кратность в 2 кон- центрических кру- гах циркульного пуансона
28	12,1	D=1,5 B=1,1	2+2	железо, медь	хорошая	Л-44, кремация	СОМ, инв. 7122	кратность в венке циркульного пуан- сона вместе с 14- гранной гирькой (№ 69) кратность в венке циркуль- ного пуансона
29	11,45	D=1,6 B=1,1	2+2	железо, медь	хорошая	Л-49, кремация	СОМ, инв. 7122	—
30	8,88	D=1,45 B=1,0	—	железо	коррози- рована	Л-55, кремация	СОМ, инв. 7122	—
31	4,3	—	—	железо, медь	коррози- рована	Л-68, кремация	СОМ, инв. 7122	вместе с 14-гранной гирькой (№ 70)
32	2,47	D=1,5 B=1,2	—	железо, медь	коррози- рована	Л-69, кремация	СОМ, инв. 7122	—
33	11,21	—	2+1 (?)	железо	коррози- рована	Л-73, кремация	СОМ, инв. 7122	вместе с обломком саманидского дир- хема (932—940 гг. н. э.)
34	13,0	D=1,5 B=1,3	2+2 (?)	железо	сильно коррози- рована	Л-80, кремация	МГУ	кратность в венке циркульного пуан- сона
35	—	—	—	железо	коррози- рована	Л-93, кремация	СОМ, инв. 13 850	вместе с 14-гран- ной гирькой (№ 71)

1	2	3	4	5	6	7	8	9
36	—	Д=1,4	—	железо, медь	сильно коррози- рована	Л-129, ингума- ция	МГУ	—
37	—	Д=1,3	—	железо, медь	сильно коррози- рована	там же	МГУ	—
38	—	—	—	железо	коррози- рована	Л-98, кремация	СОМ, инв. 14 055	—
39	17,1	Д=1,7 В=1,4	—	железо, медь	коррози- рована	Л-159, кремация	МГУ	вместе с двумя 14- гранными гирьками (№ 73, 74)
40	3,51	—	—	железо, медь	коррози- рована	Ц-1, кремация	СОМ, инв. 6028	—
41	4,52	—	—	железо, медь	коррози- рована	там же	СОМ, инв. 6028	—
42	10,8	—	—	железо, медь	коррози- рована	Ц-3, кремация	СОМ, инв. 6028	—
43	—	—	—	железо	коррози- рована	Ц-25, кремация	СОМ, инв. 14 055	—
44	10,7	Д=1,5 В=1,2	—	железо	коррози- рована	Ц-251, кремация	МГУ	вместе с 14-гран- ной и бипирами- дальной гирьками (№ 75, 78) и мед- ной монетой Рома- на I (919—921 гг.)
45	—	—	—	железо	сильно коррози- рована	Ц-252, кремация	МГУ	вместе с обломками чашек весов
46	8,3	Д=1,3 В=1,0	1+1	железо	хорошая	Ц-254, кремация	МГУ	вместе с 14-гран- ной гирькой (№ 76)
47	12,3	Д=1,5 В=1,2	—	железо, медь	коррози- рована	Ц-260, кремация	МГУ	—
48	22,95	Д=1,8 В=1,4	3+3	железо, медь	хорошая	Ц-263, кремация	МГУ	кратность в венке циркульного пуан- сона. Вместе с об- ломком неопреде- ляемого дирхема
49	10,9	Д=1,6 В=1,4	2+2 (?)	железо, медь	коррози- рована	Ц-296, кремация	МГУ	кратность в венке циркульного пуан- сона
50	7,2	Д=1,3 В=1,0	—	железо	коррози- рована	Ц-298, кремация	МГУ	—
51	5,7	Д=1,3 В=1,0	1+1	железо, медь	коррози- рована	Ц-299, ингума- ция	МГУ	—

1	2	3	4	5	6	7	8	9
52	12,25	D=1,9 B=1,4	—	железо, медь	коррози- рована	Дн-4, ингума- ция	МГУ	на медной оболочке орнамент в виде пуансонных розе- ток и треугольни- ков (рис. 2:10)
53	11,5	D=1,6 B=0,9	—	железо, медь	сильно коррози- рована	там же	МГУ	дендродата по- гребения 974/975 г.
54	11,0	D=1,6 B=1,2	—	железо, медь	коррози- рована	Дн-6, кремация	МГУ	вместе с вилкой весов
55	4,0	D=1,1 B=0,8	—	железо	хорошая	там же	МГУ	—
56	15,0	D=1,6 B=1,6	—	железо	сильно коррози- рована	Дн-14, кремация	МГУ	—
57	4,2	D=1,3 B=1,1	—	железо	сильно коррози- рована	там же	МГУ	—
58	7,5	D=1,5 B=1,1	2+2	железо, медь	коррози- рована	Дн-41, кремация	МГУ	кратность в круг- лой штриховой рам- ке

## 14-гранные

## Новоселки

## раскопки Е. А. Шмидта

59	—	B=0,75	4×4*	бронза	хорошая	к.13, кремация	СОМ, инв. 19 411	кратность на ром- бических гранях, по краю которых точечная рамка. Вместе с неопреде- ляемым обрезком дирхема
60	—	—	—	бронза	оплавле- на	там же	СОМ, инв. 19 411	—

## Гнёздово

## раскопки В. Д. Соколова

61	1,06	B=0,45	1×4	бронза	хорошая	к.46, кремация	ГИМ, инв. 3238— —4217	вместе с бочковид- ной гирькой (№ 22)
62	8,53	B=1,1	—	бронза	оплавле- на	там же	ГИМ, инв. 3238— —4217	—

\* 4×4 — первая цифра обозначает количество глазков кратности, вторая — коли-  
чество помеченных граней.

1	2	3	4	5	6	7	8	9
63	2,62	V=0,7	3×4	бронза	хорошая	к.53, кремация	ГИМ, инв. 3238— 4217	кратность на ром- бических гранях в точечной рамке
64	4,5	V=0,8	6×4+ +1×8	бронза	хорошая	к.54, кремация	ГИМ, инв. 3238— 4217	вместе с бочковид- ной гирькой (№ 23)
раскопки Смоленской экспедиции МГУ им. М. В. Ломоносова								
65	—	—	—	бронза	окислена	Поль-11, ингума- ция	МГУ	вместе с половин- кой дирхема Исмаи- ла ибн Ахмата (892—907 гг. н. э.)
66	0,65	V=0,7	—	бронза	окислена	Поль-47, ингума- ция	МГУ	—
67	—	V=0,8	4×4	бронза	хорошая	Л-13, кремация	СОМ, инв. 6028	вместе с 5 аббасид- скими дирхемами (VIII—начала X в.), среди которых 3 об- ломка, 1 целый, 1 подвеска
68	1,9	V=0,65	2×4	бронза	хорошая	Л-23, кремация	СОМ, инв. 6028	кратность на ром- бических гранях. Вместе с бочковид- ной гирькой (№ 25) и саманидским дир- хемом 904/905 гг. н. э.
69	8,09	V=1,1	3×8	бронза	хорошая	Л-49, кремация	СОМ, инв. 7122	вместе с бочковид- ной гирькой (№ 29). Кратность на тре- угольных гранях
70	1,62	V=0,6	—	бронза	хорошая	Л-68, кремация	СОМ, инв. 7122	вместе с бочковид- ной гирькой (№ 31)
71	—	—	—	бронза	окислена	Л-93, кремация	СОМ, инв. 13 850	вместе с бочковид- ной гирькой (№ 35)
72	2,8	V=0,7	4×6	бронза	хорошая	Ц-138, кремация	МГУ	кратность на ром- бических гранях
73	2,1	V=0,7	3×6	бронза	хорошая	Л-159, кремация	МГУ	вместе с бочковид- ной гирькой (№ 39)
74	1,37	V=0,6	—	бронза	хорошая	там же	МГУ	—
75	2,9	V=0,8	3×4	бронза	оплавле- на	Ц-251, кремация	МГУ	вместе с бочковид- ной гирькой (№ 44) и бипирамидальной (№ 78) и византий- ской монетой Рома- на I (919—921 гг.)



1	2	3	4	5	6	7	8	9
76	1,72	V=0,6	1×4	бронза	хорошая	Ц-254, кремация	МГУ	вместе с бочковидной гирькой (№ 46)
77	8,0	V=1,0	3×4+ 188	бронза	хорошая	Л6-1, кремация	МГУ	глазки в штриховой рамке. Вместе с 12 дирхемами IX в.
Бипирамидальная								
78	2,4	V=1,1	4+3× ×3+ +1×5	бронза	хорошая	Ц-251, кремация	МГУ	вместе с бочковидной гирькой (№ 44) и 14-гранной (№ 74). Расположенные на верхней плоскости 4 глазка соединены «усиками» (рис. 2:8)
Цилиндрическая								
79	—	Д=1,3 V=0,7	—	свинец	потерта	Ц-66, ингумация	ГИМ, инв.	вместе с обломком саманидского дирхема первой половины X в.
Кубическая раскопки С. И. Сергеева								
80	2,89	V=0,7	3	бронза	хорошая	1900 г. к.22(80), кремация	ГИМ, инв. 42 536	вместе с бочковидной гирькой (№ 10)
Коническая раскопки Смоленской экспедиции МГУ								
81	11,3	Д=1,5 Д=1,3 V=1,0	—	бронза	оплавлен- на	Ц-310, кремация	МГУ	на боковой поверхности горизонтальные полосы, в центре — узкое отверстие
Бочковидные гирьки из неопределимых курганов Гнёдова								
82	—	Д=1,35 V=0,95	1+1	железо, медь	хорошая	—	ГИМ, инв. 42 536	кратность в центре 2 концентрических кругов циркульного пуансона
83	—	Д=1,5 V=1,2	—	железо, медь	коррози- рована	—	ГИМ, инв. 40 950	на верхней плоскости венки циркульного пуансона. Раскопки В. И. Сицова?
84	—	Д=1,5 V=1,0	—	железо, медь	коррози- рована	—	ГИМ, инв. 40 950	раскопки В. И. Сицова?

1	2	3	4	5	6	7	8	9
85	—	Д=1,55 В=1,1	2+2	железо, медь	коррози- рована	—	ГИМ, инв. 40 950	кратность в венке циркульного пуан- сона. Раскопки В. И. Сизова?
86	—	Д=1,1 В=0,9	—	железо	хорошая	—	ГИМ, инв. 40 950	раскопки В. И. Си- зова?
87	—	Д=1,6 В=1,37	—	железо, медь	коррози- рована, оббита	—	ГИМ, инв. 40 950	—
Гирьки неизвестной формы раскопки С. И. Сергеева								
88	4,35	—	—	—	—	1900 г., к.7(65)	—	дано по: Спи- цын А. А. Гнёздов- ские курганы в рас- копках С. И. Сер- геева//ИАК. Вып. 15. Спб., 1905. С. 45
раскопки И. С. Абрамова								
89	—	—	—	железо	—	к.24, кремация	—	дано по: Спи- цын А. А. Указ. соч. С. 192