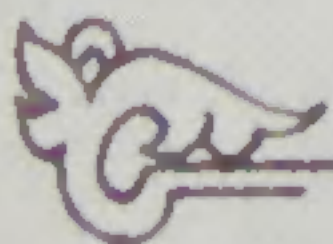


ДРЕВНЕЙШИЕ ГОСУДАРСТВА ВОСТОЧНОЙ ЕВРОПЫ



1994

“АРХЕОГРАФИЧЕСКИЙ ЦЕНТР”

РОССИЙСКАЯ АКАДЕМИЯ НАУК
ИНСТИТУТ РОССИЙСКОЙ ИСТОРИИ

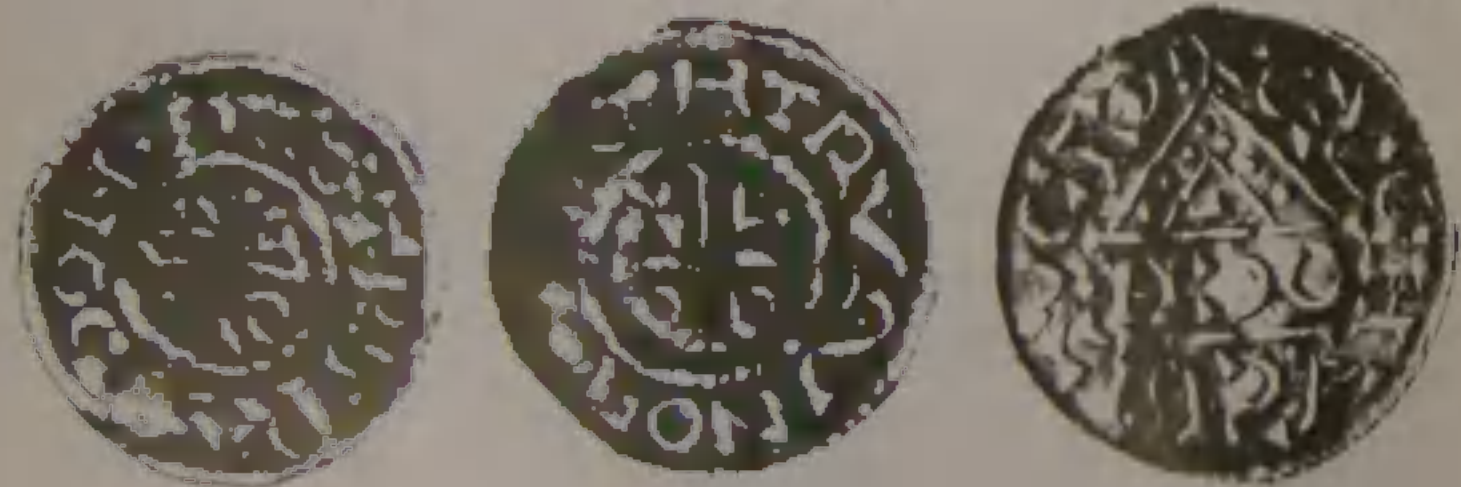
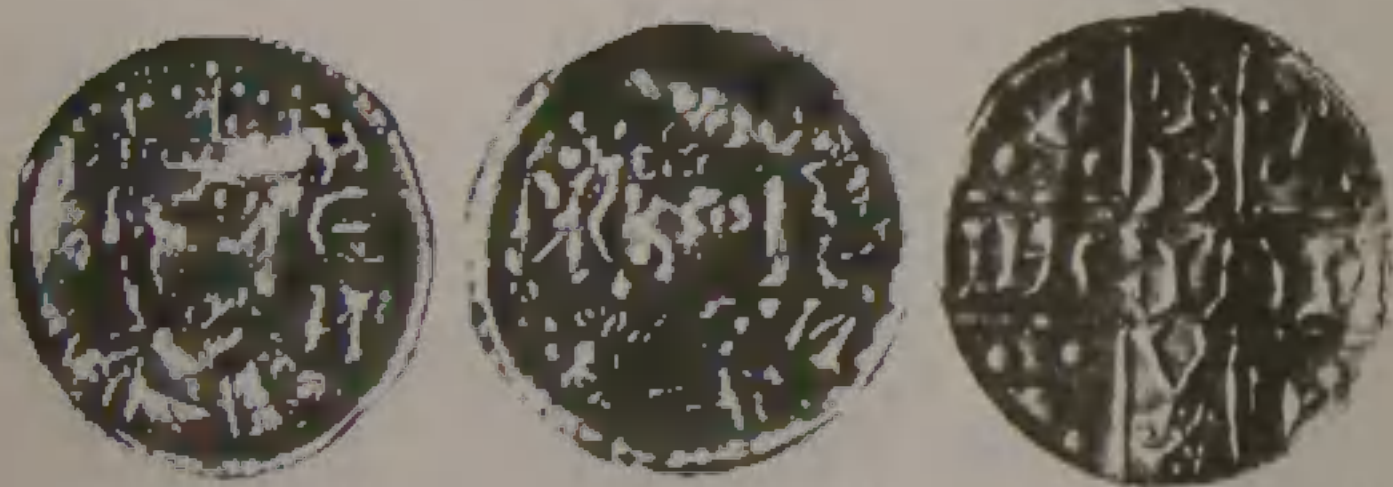
ДРЕВНЕЙШИЕ
ГОСУДАРСТВА
ВОСТОЧНОЙ
ЕВРОПЫ

1994 год

НОВОЕ В НУМИЗМАТИКЕ



МОСКВА «Археографический центр» 1996



Т. А. Пушкина

НОВЫЙ ГНЕЗДОВСКИЙ КЛАД

Летом 1993 г. в Гнездове был вновь найден клад древнерусского времени. Это третий клад, обнаруженный в ходе исследований гнездовского поселения, проводимых Смоленской археологической экспедицией МГУ им. М. В. Ломоносова. Две предыдущие находки содержали только восточные монеты — новая отличается интересным и разнообразным составом¹.

В 1993 г. раскапывался комплекс хозяйственных и жилых сооружений на левом берегу р. Свинед к востоку от Центрального городища. Участок долгое время распаивался. Это привело к тому, что в нетронутым состоянии культурный слой здесь сохранился в основном лишь в заполнении древних материковых ям, по большей же части он перемешан до материка.

Клад был найден в неглубокой, видимо, специально для него вырытой, ямке, верхняя часть которой потревожена плугом. Вся находка состояла из 389 целых предметов и небольшого количества расслоившихся стеклянных бус. Украшения, ременные кольца, несколько гирек и монеты были плотно уложены и, вероятно, завернуты в бересту, от которой сохранилось несколько обрывков. Среди вещей обнаружены также малевские фрагменты кожи (остатки сумки?), а на некоторых из монет — отпечатки текстиля. Сверху в сверток был воткнут нож — сохранился нижний ковец клинка, находившийся в вертикальном положении.

Монетная часть клада рассмотрена в специальной статье*, поэтому я позволю себе остановиться лишь на некоторых незначительных деталях.

© Т. А. Пушкина

¹ Белоцерковская И. В., Пушкина Т. А., Петрушкин И. И. Раскопки в Гнездове // АО, 1973 г. М., 1974; Лобусин Д. А., Каменицкая Е. В., Пушкина Т. А. Раскопки в Гнездове // АО, 1975 г. М., 1976; Пушкина Т. А. И снова — Гнездово // Знание — сила, 1994, № 7.

* См. статью А. В. Фомина в настоящем сборнике.

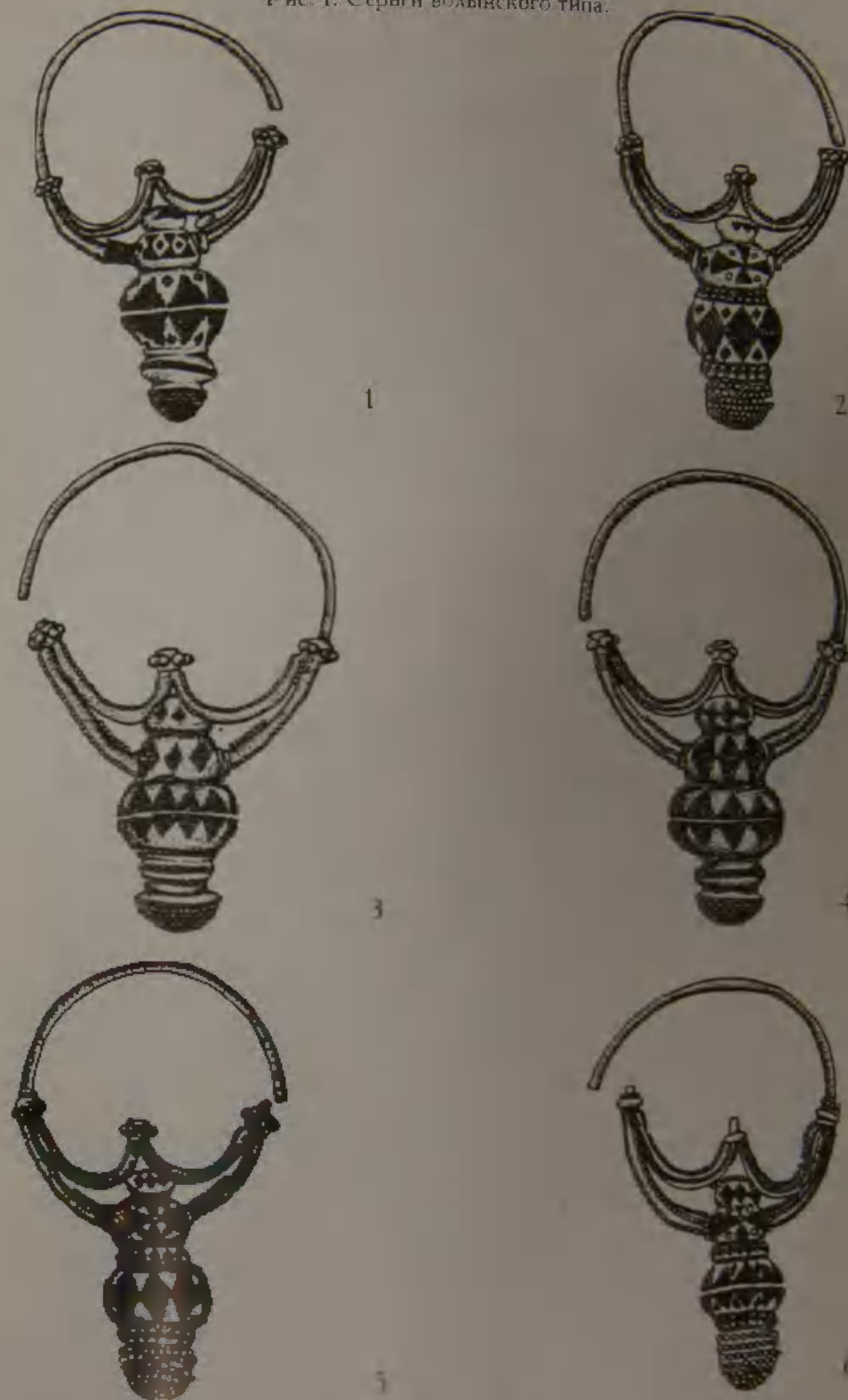
Из 72 восточных монет 40 были превращены в подвески: к 38 приклепаны ушки и у двух пробиты отверстия. В большинстве случаев ушки сделаны из узкой серебряной полоски с 3—4 продольными рубчиками, у трех подвесок ушко гладкое, а у двух — узкая серебряная петелька украшена пуансонным орнаментом. Гладкие или рубчатые ушки монет-подвесок широко известны среди находок различных памятников. Пуансонный орнамент — редкость, упоминания в литературе мне неизвестны. В гнездовских материалах он замечен лишь однажды — циркулярный орнамент покрывал петельку случайно найденной саманидской монеты-подвески (архив Смоленской археологической экспедиции МГУ)*.

Состав женских украшений нового клада очень разнообразен. Среди них серебряные височные кольца и нагрудные привески, бусы серебряные, стеклянные, каменные. Обращает на себя внимание то, что среди серебряных украшений нет лома — все вещи отличаются хорошей сохранностью, некоторые из них имеют следы долгого употребления. Рассмотрим теперь более подробно вещевую часть клада.

Серьги так называемого волынского типа — 6 экземпляров (рис. 1). Обычно этим названием объединяют все серьги или височные украшения в виде кольца с вертикальной зерновой подвеской независимо от особенностей их оформления². Каждая серьга Гнездовского клада состоит из проволочного кольца с сомкнутыми концами, на которое насажена тисненая полая фигурная подвеска с 4—5 перехватами. Головка и тулово подвесок украшены зернеными треугольниками и ромбами, образующими пояски или крестовидные фигуры. У четырех подвесок перехваты в середине туловища подчеркнуты сканной проволокой и рядами зерни. Нижний выступ каждой из них покрыт ровными рядами зерни. Нижняя половина проволочного кольца, несущего подвеску, раскована и окаймлена двумя рядами зерни. Две раскованные проволочные дуги, также украшенные по краям зернью, сходятся над головкой тисненой подвески и противоположными концами упираются в несущее кольцо. Места соединения дуг с кольцом и между собой украшены розетками из крупной зерни. Диаметр несущих колец 35—40 мм, длина полый подвески 31—34 мм, поперечник тулова подвесок 15—19 мм.

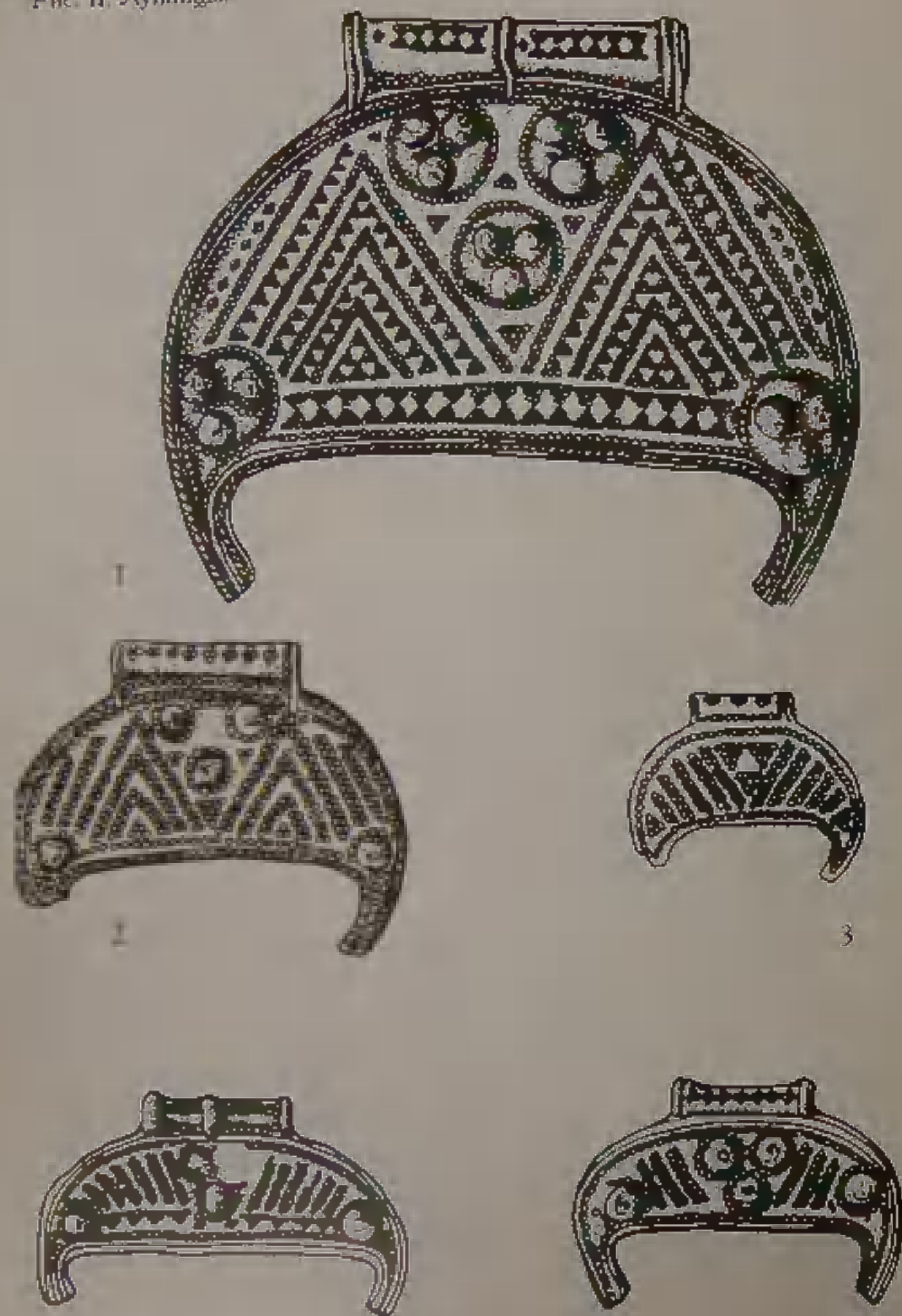
При очень большом сходстве эти серьги все-таки различаются между собой размерами подвесок и некоторыми деталями декора. Все они довольно сильно потертые, что особенно заметно на обратной стороне, а одна из серег еще в древности починена при помо-

Рис. 1. Серьги волынского типа.



* Орнамент здесь нанесен уже после того, как ушко было приделано к монете, пуансон наложился на закрепляющую их заклепку.

² Новикова Е. Ю. О серьгах «скинмауцкого типа» // Тр. ГИМ. М., 1990. Вып. 74. С. 107.



ши тонкой проволочки, обведенной вокруг треснувшего тулова подвески (рис. I, 3).

Описанные серьги до сих пор в материалах Гнездова и лесной зоны не были известны. Несколько экземпляров таких украшений найдены на территории Волыни и Среднего Поднепровья в двух кладах второй половины X — рубежа X—XI вв. Боршевском (8 экз.) и Гушинском (2 экз.)³. Отличие гнездовских серег в том, что места соединения дужек над головкой подвесок и с несущими кольцами украшены розетками, а у серег указанных кладов — небольшими ажурными бусинами. За пределами Руси подобные находки как будто неизвестны. В одном из кладов второй половины X в. из Хельсингланда (Швеция) есть близкая по форме, но гораздо более роскошная подвеска, выделенная в отдельный «боршевский тип» волыньских серег⁴. Височные украшения Боршевского клада и близкие им были отнесены Р. Якимовичем к особой киевско-волынской группе украшений, датированной XI — началом XII в. При этом автор обращал внимание на трудности датировки, так как все известные ему клады не содержат⁵

Нечасты находки подобных украшений в погребениях: на Волыни они происходят из трех курганов в Пересопнице⁶. Интересно, что эти височные подвески не обязательно составляли пару, в половине случаев они найдены всего по одному экземпляру с правой стороны головы.

Лунницы — 5 экземпляров (рис. II). Все пять подвесок относятся к типу ширококорогих, что определяется отношением длины их средней горизонтальной линии к расстоянию между рожек⁷. Сделаны они из тонкого серебряного листа, вырезанного в форме полумесяца. Прямоугольный выступ на спинке последнего загнут вперед в виде трубочки и образует цилиндрическое ушко. Края трубочки закреплены двумя тонкими серебряными проволочками, переходящими на обратную сторону подвесок либо по контуру, либо отвесно вниз. У двух подвесок ушко закреплено тремя рядами проволочек, один из которых расположен посередине (рис. II, 1, 4). Вдоль нижнего края ушка-трубочки и закрепляющих проволочек расположен одинарный ряд зерни, на поверхности трубочки — узор расположен ромбов, треугольников или двойной полосы. Лицевая сторона четырех подвесок украшена напаянными полушариками,

³ Корзухина Г. Ф. Русские клады IX—XIII вв. М., Л., 1954. Табл. VII, 1, 3; Гуркин А. С. Памятники художественного ремесла Древней Руси. Л., 1936. Табл. IX, 5, 6, 8—10.

⁴ Duczko W. Slavic silver jewellery from the Viking period. Uppsats för tre betyg i Nordisk i jämförande Fornkunska. Uppsala, 1972. P. 29.

⁵ Якимович Р. О происхождении украшений серебряных находимых в раннеисторических // Вестник Археологический. X в. 1933. С. 121, табл. XXIII, IV, V.

⁶ Мельник Н. Раскопки в Пересопнице // Тр. XI Археологического съезда. М., 1901. Т. 1. С. 408, табл. VI, 10.

⁷ Голышев В. В. Лунницы // Отчет Исторического музея. 1913 г. М., 1914.

три из которых расположены в центральной части между ушком и средней горизонтальной ливней, и по одному — у основания каждого рога (рис. II, 1, 2, 4, 5). Полушарики окаймлены кольцами зерны. У большой лунницы на поверхности каждого из полушариков зервю подчеркнуты тройные выступы. Остальная часть поверхности лунниц покрыта зервю, образующей наклонные двойные полосы, треугольнички и их сочетания. Края подвесок обведены гладкой или сканной проволокой в сочетании с одинарными рядами зерны или без них.

Широкорогие серебряные филигранно-зерновые лунницы или их фрагменты входили в состав нескольких древнерусских кладов второй половины X — XII в., в том числе найденных в Гнездове. Известны они и в погребениях, но общее число этих находок в них гораздо меньше, чем происходящих из кладов. Дважды зерновые лунницы найдены в курганах Гнездова, в четырех курганах Шестовицы обнаружены девять подобных подвесок⁸. Две лунницы происходят из киевского некрополя и Переяславских курганов⁹. Несколько находок сделаны во Владимирских курганах, в погребениях на Верхней Волге и Новгородчине¹⁰.

Несколько десятков серебряных лунниц и их фрагментов найдены на территории Скандинавии и Польша¹¹.

Надо сказать, что одинаковых экземпляров среди всех известных находок нет — они все обязательно разнятся размерами, пропорциями, деталями декора и, что особенно важно, качеством исполнения. Наиболее близки лунницам рассматриваемого клада подвески из Гнездовских кладов 1870 и 1885 гг., младшие монеты которых чеканены в 948/49 и 960/61 гг.¹², а также клада 1867 г.¹³ Аналогичные им подвески найдены на Вольты в составе Юрковецкого и Борщевского кладов второй половины X — рубежа X—XI вв.¹⁴ и в нескольких погребениях Шестовицы¹⁵.

⁸ Вайсман Д. І. Давньоруські пам'ятки Шестовиці. Київ, 1977. С. 53.

⁹ Боровский Я. Э., Азбуков Э. І. Дослідження «Міста Ярослава» в 1964—1969 рр. // Стародавній Київ. Археологічні дослідження 1964—1969 рр. Київ, 1993. С. 206, рис. 1; Савицький Д. Я. Могили Руської землі. М., 1908. С. 221.

¹⁰ Успенская А. В. Нагрудные и поясные привески // Тр. ГИМ. М., 1967. Вып. 43. С. 120—121.

¹¹ Duczko W. The filigree and granulation work of the Viking period. An analysis of the material from Björkø // Birka V. Stockholm, 1985. P. 65; Koehn-Kruuz H. Blituteria północno-zachodnio-słowiańska we wczesnym średniowieczu. Poznań, 1993. S. 87—89; Żak J. Les pendetifs en forme de croissant (lunules) sur les territoires slaves occidentaux et en Scandinavie du X^e au XII^e siècle // Archaeologia Polona. Poznań, 1968. X. S. 213—214.

¹² Корсаков Г. Ф. Указ. соч. Табл. VIII, 32, 34; Оклад В. И. Курганы Смоленской губернии. Голландский музейник близ Смоленска // МАР. СПб., 1902. № 28. Табл. IV, 8.

¹³ Гурин А. С. Указ. соч. Табл. IV, 3, 5, 8, 10, 11.

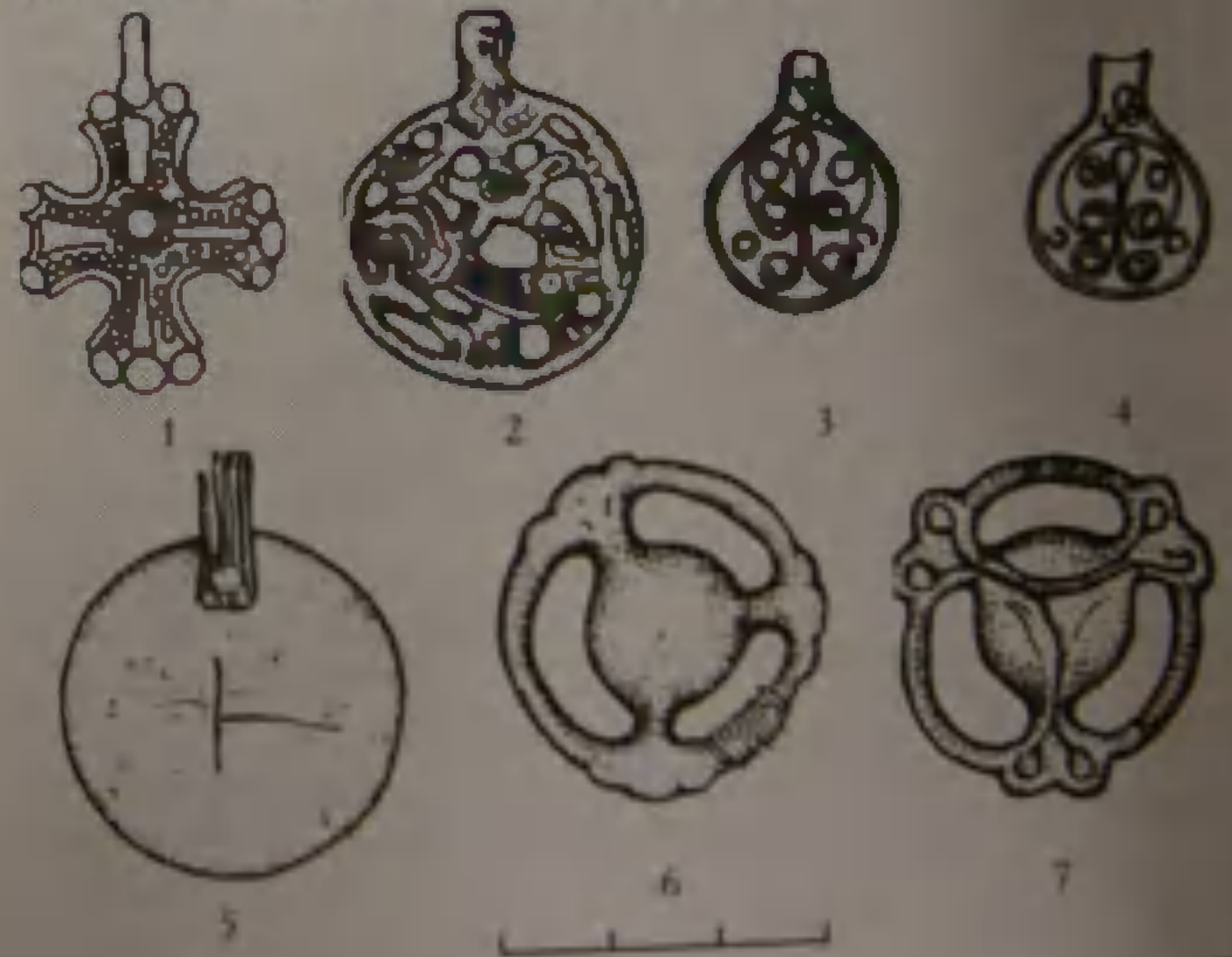
¹⁴ Корсаков Г. Ф. Указ. соч. Табл. VII, 15; Гурин А. С. Указ. соч. Табл. XI, 4.

¹⁵ Вайсман Д. І. Указ. соч. Табл. IV, 3, VIII, 2, XXXIII, 8.

Рис. III. Подвески круглые.



Рис. IV. Подвески (1-5) и ремешковые кольца (6-7).



Подвески круглые — 9 экземпляров (рис. III, IV, 2—5). Подвески по технике изготовления разделяются на две группы: штамповано-филигранные и литые.

Группу штамповано-филигранных составляют три плоские (рис. III, 5; IV, 3, 4) и четыре плоско-выпуклые подвески (рис. III, 1—4).

Плоские подвески сделаны из тонкого серебряного листа диаметром 17—24 мм. Небольшой прямоугольный выступ на краю круглой пластины загнут на лицевую сторону и образует цилиндрическое ушко подвесок. Края ушка-трубочки, так же как и на лунницах, закреплены напаянными тонкими проволочками, опускающимися на обратную сторону подвесок. У двух подвесок со скандинавским орнаментом двойная проволочка оконтуривает подвески и с лицевой стороны.

Две подвески украшены симметрично расположенными спиралями и кружками, выложенными тонкой сканной проволокой. Пластины этих подвесок немного неровные и выполнены довольно небрежно (рис. IV, 3, 4). На лицевой стороне третьей подвески в центре расположен полусферический выступ с зерновой розеткой на вершине и кольцом зерни вокруг основания. К центральному выступу сходятся плотно расположенные треугольники зерни. Между основаниями треугольников и краем подвески расположено кольцо из зерни и сканной проволоки. Ушко этой подвески также украшено рядами зерновых ромбов (рис. III, 5).

Плоско-выпуклые подвески составлены из двух частей: плоской круглой основы, прямоугольный выступ которой образует цилиндрическое ушко, и полусферической тисненой накладкой, составляющей лицевую часть. Диаметр подвесок 23—24 мм. Тонкая гладкая проволочка, припаянная по краю тисненой полусферы, переходит на концы цилиндрического ушка и опускается на обратную сторону, как и у описанных выше лунниц и плоских подвесок. На ушках частично сохранились некогда украшавшие их зерновые полосы и ромбы. На лицевой стороне подвесок в центре полусферы расположен выступ в виде полушарика, обрамленный кольцом из зерни. К нему сходятся вершины зигзагов и полосы двойных рядов зерни. У одной из подвесок орнамент состоит из зигзагов и небольших ромбов. Можно предполагать, что на выступе-полушарике так же находилась зернь (рис. III, 1—4). Обратная сторона подвесок немного волниста и заметно потерта.

Небрежно сделанные подвески со скандинавским узором в виде спиралей точных аналогий не имеют. Но в целом они вписываются в круг круглых сканно-зерновых привесок с валютнообразным орнаментом, хорошо представленных в большом Гнездовском кладе 1867 г. и других находках этого же времени¹⁶.

Подвеска с полушариком в центре очень близка слегка выгнутой подвеске с аналогичными треугольниками зерни, сходящимися к

центру, которая отмечена в том же большом кладе¹⁷. Похожая подвеска, украшенная зерновыми ромбами, происходит из одного из Владимирских курганов¹⁸.

Плоско-выпуклые зерновые подвески известны в составе нескольких древнерусских и скандинавских кладов XI—XII вв., но наиболее близки гнездовской находке подвески из Скадинского клада, зарытого после 1075 г., и Елецкого клада¹⁹, а также находке из Бюрге на о. Готланд, датированной временем около 1000 г.²⁰ Подобные, но немного меньшего размера, плоско-выпуклые подвески происходят из Владимирских курганов и одного из Киевских кладов, вероятно, середины X в.²¹

Первая литая круглая подвеска украшена прорезным зооморфным орнаментом (рис. IV, 2). Диаметр подвески 27 мм. На подвеске изображен изогнутый, с резко вывернутой назад головой шагающий влево зверь. Лентообразный язык, выпущенный из открытой пасти, оплетает заднюю часть его туловища. Двупалые лапы упираются в рамку подвески. Изображение дополнено несколькими завитками, расположенными внизу между туловищем зверя и рамкой и напротив его морды слева вверху. Ушко отлито вместе с подвеской.

Вторая подвеска относится к так называемым монетовидным привескам и имеет вид гладкого плоского кружка. Диаметр кружка 30 мм. К нему приклепано ушко из узкой ленты с четырьмя продольными рубчиками (рис. IV, 5). Оно точно такое же, как и петельки монет-подвесок этого клада. На одной из гладких сторон подвески процарапаны две черточки, образующие Т-образный знак.

Завершает набор привесок литой крестик «скандинавского типа» (рис. IV, 1). Размах крыльев крестика 25 мм. Каждое крыло завершено тремя плоскими кружками. Цепочка мелких литых перлов окружает отверстие в средокрестии и четырьмя дугами проходит по краю крыльев. Ушко отлито вместе с крестиком. Обратная сторона — гладкая. На лицевой стороне заметны следы позолоты.

Прорезная подвеска с изображением фантастического зверя относится к одному из вариантов украшений с орнаментом в скандинавском стиле, которые появляются в Скандинавии в середине и бытуют на протяжении всей второй половины X в.²²

Самыми близкими аналогиями, которые дают совпадение многих деталей оформления, являются серебряная позолоченная под-

¹⁶ Там же. Табл. IV, 16.

¹⁷ Бицилин А. А. Владимирские курганы // ИАК С116. 1905. Вып. 15. Рис. 186.

¹⁸ Корзухина Г. Ф. Указ. соч. С. 100, табл. XXV, 12; Рыбачков Б. А. Древности Чернигов // МИА. М., 1942. № 11. Рис. 21, 22.

¹⁹ Stenberger M. Die Schatzfunde Gotlands der Wikingerzeit. Uppsala, 1947. 1. Abb. 151, 3. S. 132.

²⁰ Бицилин А. А. Владимирские курганы. Рис. 180; Корзухина Г. Ф. Указ. соч. С. 84.

²¹ Callmer J. Gegerne Schmuckanlänger mit nordischer Ornamentik // Berka H.3. Stockholm, 1989. S. 23, 28.

¹⁶ Бицилин А. А. Указ. соч. Табл. IV, 19—23, 25.

Рис. V. Пуговицы (1-3), бусины (4-7), колечко позумента (8), проволочное кольцо (9).



веска из уже упомянутого клада 1867 г. и подвеска, найденная во Владимирских курганах²³. Среди скандинавских параллелей можно указать на находку из Сёдерманланда²⁴.

Гладкая монетовидная привеска, вероятно, связана с монетовидными пластинами, отмеченными в составе кладов Восточной и Северной Европы X—XII вв. в основном с 960 по 1025 г.²⁵

Находки гладких монетовидных подвесок с литым или приклепанным ушком в погребениях XII—XIII вв. можно лишь условно сравнить с гнездовской находкой. Ее размер точно совпадает с размерами двух монетовидных пластин из клада в Грэнске на о. Готланд, зарытом в третьей четверти X в.²⁶

Крестики «скандинавского типа» найдены в кладах и в погребениях. Время появления крестовидных подвесок на территории Древней Руси относят к концу X — началу XI в., но находки их в Верхнем Поднепровье не отмечены²⁷. Полной аналогии подвеске из гнездовского клада пока нет.

В состав клада входят, кроме того, восемь серебряных сканно-зерненных пуговиц (?) (рис. V, 1-3). Они сделаны из тонких тисненых полушариков, составляющих верхнюю и нижнюю половинки. Диаметр их 14—15 мм. Ушки пуговиц (?) в виде петли на двойной проволочке, впущенной в полое тулово через небольшое отверстие. На противоположной ушке стороне расположен полукруглый выступ, покрытый плотными горизонтальными рядами зерни.

У двух пуговиц (?) поверхность тулова гладкая, у шести — имеет по четыре слабовыраженные оральные долики. Каждая долька и основания ушек оконтурены черной зернию. Верхняя треть гладких пуговиц (?) закрыта витками тонкой сканной проволоки. Остальная часть тулова одной пуговицы (?) и средняя треть другой украшены двумя поясками из мелких треугольников зерни. Крупные «свисающие» треугольники зерни украшают нижнюю треть этой второй пуговицы.

Достаточно близкими нашим сканно-зерненным округлым пуговицам (?) являются округлые серебряные бусы с горизонтальными рядами зерни из Копиевского клада, который датирован автором публикации X — началом XI в.²⁸ Обломки таких же пуговиц отмечены в Денисовском кладе первой четверти X в. и Шпанковском кладе XII в.²⁹ Округлые пуговицы-бусины с проволочными или

²³ Гуцин А. С. Указ. соч. Табл. III, 12; Спицын А. А. Указ. соч. Рис. 13.

²⁴ Callmer J. Op. cit. Abb. 3:19.

²⁵ Потин В. М. О серебряных монетовидных пластинках в кладах X—XII вв. // Нумизматика и эпиграфика. М., 1960. Т. II. С. 65.

²⁶ Stenberger M. Op. cit. Uppsala, 1958. II. Abb. 49, 15; S. 197—198.

²⁷ Фехнер М. В. Крестики «скандинавского типа» // Славяне и Русь. М., 1968. С. 213, рис. 2.

²⁸ Лінка-Геппенер Н. Копіївський скарб // Археологія. Київ, 1948. Т. 2. Табл. II, 4, 5. С. 184.

²⁹ Корзунина Г. Ф. Указ. соч. С. 85, табл. VIII, 1-6; с. 101, табл. XXVII, 17.

цилиндрическими ушками, украшенные зернеными треугольниками, ромбами и рядами и сканной провололочкой, найдены в нескольких польских кладках XI—XII вв.³⁰ Подобные сферические подвески с округлым выступом внизу и цилиндрическим ушком, украшенные рядами зерни, входили в состав венгерского клада XI в. из Даруфалва³¹. Наиболее ранняя аналогия гнездовским пуговицам — это серебряные ребристые и сферические зерненные подвески, известные в великоморавских погребениях Старого Коуржима³².

Бусы серебряные — 6 экземпляров (рис. V, 4—7). Бусы неодинаковы, отличаются техникой исполнения, размерами и орнаментацией. Одна бусина — ажурная, округлая, размер ее 10×10 мм. Состоит из провололочных колечек, закрепленных на центральном обруче и собранных к отверстиям бусины двумя более мелкими кольцами. Места соприкосновения образующих колечек украшены шариками крупной зерни, насаженной на маленькие тонкие кольца. Края отверстий кавала так же обведены провололочными колечками (рис. V, 4).

Серебряные ажурные бусы с редкой крупной зернью встречаются нечасто. В материалах древнерусских кладок они не отмечены. Считанные единицы их обнаружены в трех кладках конца X — первой половины XI в., происходящих с территории Восточной Польши, и в двух кладках X в. из Средней Швеции³³. В погребениях этого времени они практически отсутствуют, одна из немногих находок происходит из Шестовицких курганов³⁴.

Две бусины — бочонковидной формы, состоят из тисненых половинок, края отверстий также обведены провололочным колечком. Поперечник бусин 10 мм. Поверхность украшена зернеными ромбами в центральном поле и расходящимися треугольниками зерни вокруг отверстий. Поверхность бусин очень потерта (рис. V, 5, 6).

Бочонковидные серебряные бусы с зернеными ромбами, немногочисленные находки которых разбросаны по довольно широкой территории, обычно варьируют в размерах и деталях орнамента.

Аналогичные найденным в этом кладке известны в материалах Гнездовских курганов и в составе клада 1867 г.³⁵ Несколько подобных бусин найдены в киевском некрополе³⁶. Довольно близки так-

же бусы из Белогостицкого и Ишивского (Латвия) кладок (второй половины XI в.)³⁷.

Три бусины гладкие, форма округлая. Они состоят из тисненых половинок, края отверстий обведены тонким провололочным колечком (рис. V, 7).

Почти все гладкие округлые бусы из тисненых половинок, известные в древнерусских кладках, происходят из Гнездова — 28 экземпляров входили в состав трех Гнездовских кладок, и четыре экземпляра были найдены в Белогостицком³⁸. Несколько раз аналогичные бусины найдены в погребениях X в. на территории Швеции и Дании, а также в составе готландских кладок³⁹.

Бусы стеклянные имеют различную форму, размеры и цвет. Всего обнаружены 265 целых бус и некоторое количество в виде обломков расслоившегося стекла. Основную массу составляет рубленый и окатанный бисер грязно-голубого и серого цвета (148 экз.). Далее среди бус: трубочки — 2 (голубая, синяя); бочонковидные, неопределенного цвета — 11 экз.; бочонковидные желтые «глухого» стекла — 7 экз.; кольцевидные неопределенного цвета — 19 экз.; зонные — 16 (зеленые, желтая, голубая, синие); шарообразные — 2 (голубая и прозрачная); золото- и серебростеклянные «лимонки» и провизки — 18 экз.; «лимонки» желтые — 4 экз.; «лимонки» и провизки полосатые — 13 экз.; провизки синие — 8 экз.; биконические неопределенного цвета — 6 экз.; цилиндрическая мозаичная — 1; бочонковидные мозаичные — 2 экз. (синие-белая и красная «глазчатая»); реберчатая фаянсовая бирюзовая — 1, сиреневые кубические и 14-гранные — 4 экз. Среди обломков есть фрагменты биконических, зонных больших и маленьких, кольцевидных бус.

Набор дополняют восемь каменных бус: сердоликовых — 5 экз. (шарообразная небольшая, бипирамидальная асимметричная и 14-гранные); хрустальные шарообразные — 2 экз. и одна — янтарная биконическая.

Практически все формы стеклянных и каменных бус клада известны по раскопкам Гнездовских курганов и поселения⁴⁰. Находки же нематаллических бус в древнерусских кладках — явление редкое. Кроме того, обычно их число не превышает 2—3 экз.⁴¹

³⁰ Kočka-Krenz H. Op. cit. S. 93.

³¹ Bona I. Der Silberschatz von Danufalva // Acta Archaeologica Academiae Scientiarum Hungaricae Budapest, 1964. T. XVI, fasc. 2. Taf. II. 30—36. S. 159.

³² Šolle M. Knižecí pohřebiště na Staré Kouřimě // Památky Archeologické Praha, 1959. T. L:2. Obr. 64, 1, 2.

³³ Kočka-Krenz H. Op. cit. S. 100—101. 266. map. 47. Stenberger M. Op. cit. I. Abb. 12: 42, 2.

³⁴ Блифельд Д. I. Указ. соч. Табл. II, 8.

³⁵ Гуцун А. С. Указ. соч. Табл. II, 6.

³⁶ Каряв М. К. Древний Киев. М., Л., 1938. Т. 1. Табл. XXVI, 2; XXVIII. Баронский Я. Э., Аргитова Э. I. Указ. соч. С. 206, рис. 1.

³⁷ Слицын А. А. Белогостицкий клад 1836 года // ЗРАО. СПб., 1905. Т. VII, вып. 1. Рис. 118, Уртанс V. Senakie depoziti Latvija (lidz 1200. gs). Riga, 1977. Att. 25: 93, 4; lpp. 186—188.

³⁸ Корзухина Г. Ф. Указ. соч. Табл. VIII, 31. С. 87—89; Гуцун А. С. Указ. соч. Табл. II, 3.

³⁹ Diczko W. The filigree. P. 72—74.

⁴⁰ Литтер Ю. А., Щапова К. Д. Гнездовские бусы. По материалам раскопок курганов и поселения // Смоленск и Гнездово. М., 1991. С. 244—258.

⁴¹ Из сводки Г. Ф. Корзухиной следует, что среди 53 древнерусских кладок IX—XII вв. только шесть достоверно имели в своем составе 2—3 стеклянные или сердоликовые бусины — это Юрковецкий, Миrowsкий, Струновский, Крыжовский кладки и находки в Гнездове 1885 и 1909 гг. (Корзухина Г. Ф. Указ. соч. С. 84, 88—89, 91, 92).

К украшениям следует отнести также маленькое плетеное колечко серебряного позумента и серебряное проволочное кольцо с завязанными концами (рис. V, 8, 9).

Кроме украшений в состав клада входят два ременных разделительных кольца (рис. IV, 6, 7). Кольца отлиты из низкопробного серебра, диаметр их около 30 мм. Внутреннее пространство кольца занимает округлая площадка, соединенная с тремя сердцевидными фигурами, расположенными на самом кольце. На поверхности центральной площадки одного из колец помещена фигура в виде треугольника с вогнутыми сторонами. Треугольник образован дугами, концы которых составляют стилизованный растительный узор на сердцевидных выступах кольца. На втором кольце орнамент не читается. На нем сохранился обрывок намотанной толстой нити.

Ременные трехчастные кольца, которые могли быть элементом и пояса, и конского убора, встречаются в погребениях IX–X вв. на очень широкой территории от Евразийских степей до Скандинавии. Оформление их очень разнообразно. Относительно близки гнездовским, имеющим «глухую» округлую площадку внутри кольца, несколько серебряных колец из кочевнических погребений IX–X вв. Южного Урала⁴². Основное различие состоит в деталях оформления рамки. Ближе всего, вероятно, гнездовским кольцо из владимирских курганов⁴³.

Особую группу в составе клада составляет набор разновесов из 11 бочонковидных железных омедненных и 3 свинцовых гирек. Свинцовые гирьки имеют очень плохую сохранность, поэтому только у одной из них можно определить форму — она конусовидная. Бочонковидные гирьки частично повреждены коррозией, в ряде случаев разорвавшей бронзовую оболочку. На нескольких экземплярах сохранилось обозначение кратности (см. табл.).

Таблица

Разновесы Гнездовского клада

№ п/п	Форма	Материал	Сохранность	Размер (мм)	Вес до реставрации (г)	Вес после реставрации (г)	Кратность
1	бочонковидная	железо, бронза	коррозирована	Д=22,5 В=18	41,153	39,42	—

99). Гнездовский комплекс 1870 г. сомнителен и, видимо, является смешанным (Там же. С. 89).

⁴² Мажитов Н. А. Курганы Южного Урала VIII–XII вв. М., 1981. Рис. 15, 14; 21, 6, 10. С. 35.

⁴³ Спицын А. А. Владимирские курганы. Рис. 380; найдено в кургане вместе с монетой конца XI в.

2	бочонковидная	железо, бронза	коррозирована	Д=23 В=17	36,063	34,64	?
3	бочонковидная	железо, бронза	коррозирована	Д=21 В=16	31,188	30,27	4+4
4	бочонковидная	железо, бронза	хорошая	Д=21 В=15,5	31,040	30,20	4+4
5	бочонковидная	железо, бронза	коррозирована	Д=19 В=14	23,167	21,93	—
6	бочонковидная	железо, бронза	коррозирована	Д=19 В=15	21,608	20,55	3+3
7	бочонковидная	железо, бронза	коррозирована	Д=16,5 В=13	16,366	14,80	?
8	бочонковидная	железо, бронза	коррозирована	Д=17 В=11,5	16,037	15,76	2+2
9	бочонковидная	железо, бронза	коррозирована	Д=16 В=11	10,688	9,55	?
10	бочонковидная	железо, бронза	коррозирована	Д=14 В=9	7,782	6,98	?
11	бочонковидная	железо, бронза	хорошая	Д=11,5 В=8	5,021	4,97	1+1
12	конусовидная	свинец	сильно коррозирована	—	—	—	—
13	?	свинец	сильно коррозирована	—	—	—	—
14	цилиндрическая (?)	свинец	сильно коррозирована	—	—	—	—

Гирьки бочонковидной формы преобладают в гнездовском материале, тогда как свинцовые до сих пор были найдены лишь однажды⁴⁴. Надо заметить, что весовые гирьки в кладах встречаются очень редко. Десять бочонковидных железных разновесов обнаружены в составе Подборовского монетного клада конца X в.⁴⁵ В составе Первого Черевского клада 70-х годов X в. кроме восточных

⁴⁴ Пушкина Т. А. Торговый инвентарь из курганов Смоленского Поднепровья // Смоленск и Гнездово. С. 229, рис. 2, 9–13.

⁴⁵ Яков В. Л. Денежно-весовые системы русского средневековья. М., 1956. С. 174.

мовет оказались шесть железных, две свинцовые и одна бронзовая гирька⁴⁶. Но оба названных клада — монетные, среди денежно-вещевых такие находки на территории Древней Руси пока не отмечены. За пределами Руси можно указать также немногочисленные примеры. Так, дважды железные и свинцовые гирьки были найдены в южношведских кладах первой половины X в. и одном датском кладе первой половины X в.⁴⁷

Анализ вещевого состава нового Гнездовского клада позволяет вписать его в немногочисленную, но очень выразительную группу древнерусских кладов X — рубежа XI в., для которых характерны легкие серебряные тисненые украшения с зернью и сканью. Для Поднепровья Гнездово является единственным памятником, на котором сосредоточена хронологически компактная группа кладов, содержащих большинство из известных зерневых украшений. Интересно, что, за исключением круглых подвесок, все аналогии зерненым вещам из клада 1993 г. (так же как и лунницам и бусам из других гнездовских комплексов) прочно связывают Гнездово с территорией Волыни. Единичные находки из Киева и окрестностей Чернигова выглядят как промежуточные звенья этой связи.

Волынь уже давно рассматривается как один из наиболее вероятных районов изготовления лунниц, сережек, бус⁴⁸. Однако вопрос о происхождении зерневых украшений очень сложен и, вероятно, не может иметь однозначного ответа.

Стоит напомнить о некоторых особенностях этого клада: обилии неметаллических бус, наличии гирек, отсутствии лома и непригодных к употреблению вещей.

Вопрос о причинах сокрытия кладов и о том, кто был их владельцем, традиционно труден. Все три Гнездовских клада обнаружены Смоленской археологической экспедицией МГУ на территории селища, а один из них находился в пределах наземной постройки; в них нет лома, обломков украшений, проволоки или слитков. Место обнаружения кладов не позволяет считать их сакральными, состав не характеризует их как запасы ювелирного сырья. Последний клад, видимо, следует рассматривать как некую сознательно отобранную группу используемых вещей, представлявших определенную ценность для владельцев и спрятанных ввиду грозящей опасности.

На основе рассмотренных аналогий дата клада определяется довольно широко — вторая половина X в. С учетом состава монет этого комплекса и некоторых его особенностей дата может быть сужена до 50-х годов X в.

⁴⁶ Янина С. А. Неревский клад куфических монет // МИА. М., 1956. № 55. С. 207.

⁴⁷ Hårdh B. Wikingerzeitliche Depotfunde aus Südschweden. Katalog und Tafeln. Lund, 1976. Taf. 11, II, № 10, S. 23; № 39, S. 36–37; Skovmand R. De danske skattefund fra vikingetiden og den ældste Middelalder indtil omkring 1150. København, 1942. S. 115, № 52 — находка сохранилась неполностью.

⁴⁸ Корзухина Г. Ф. Указ. соч. С. 65.