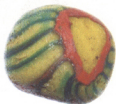


Стекло Восточной Европы в древности, Средневековье и Новое время:

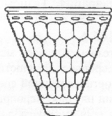
изучение и реставрация

ТЕЗИСЫ ДОКЛАДОВ
МЕЖДУНАРОДНОЙ НАУЧНОЙ
КОНФЕРЕНЦИИ



РОССИЙСКАЯ АКАДЕМИЯ НАУК
ИНСТИТУТ АРХЕОЛОГИИ
РОССИЙСКИЙ ГОСУДАРСТВЕННЫЙ ГУМАНИТАРНЫЙ УНИВЕРСИТЕТ
ФАКУЛЬТЕТ ИСТОРИИ ИСКУССТВА

***Стекло Восточной Европы
в древности, Средневековье и Новое время:
изучение и реставрация***



Тезисы докладов
международной научной конференции
23–25 марта 2011 г.



Москва
2011

ном городище не зафиксированы (хотя есть отдельные находки – печати, датирующиеся второй половиной этого столетия).

Таким образом, стратиграфическая колонка Земляного городища – «дырявая». Создание ладожской «бусиной хронологии» требует, помимо привлечения материалов раскопок В.П. Петренко и А.Н. Кирпичникова, еще и использование материалов Рюрикова городища и Новгорода. Получающуюся хронологическую шкалу правильнее назвать не ладожской, а волховской.

Н.В. Енисова, Т.А. Пушкина

*Московский государственный
университет им. М.В. Ломоносова;*

Е.К. Столярова

*Российский государственный гуманитарный
университет, г. Москва (Россия).*

СТЕКЛЯННЫЕ ШАШКИ ИЗ РАСКОПОК В ГНЕЗДОВО

Среди археологических находок, характеризующих культуру эпохи образования Древнерусского государства, имеется группа предметов, относящихся к настольным играм: это фигурки из кости, рога, глины, камня, янтаря и стекла; доски, разделенные на квадраты, а также игральные кости в виде куба или прямоугольника. Они происходят из Киева, Чернигова, Шестовицы, Седнева, Гнездова, Городка на Ловати, Рюрикова городища и Старой Ладogi (Корзухина, 1963; Носов, 1990).

В эпоху Средневековья настольные игры были широко распространены в Византии (Witte, 2010), Западной Европе (Murray, 1952) и на исламском Востоке (Semenov, 2007). Однако наиболее близкие параллели древнерусским находкам обнаруживаются в материалах Северной Европы IX–X вв. (Lindquist, 1984). Как полагают, фишки, кости и доски, разделенные на квадраты, предназначались для игры под названием «*Hnefatafl*» («королевская» доска): одна из играющих сторон передвигала фигурку короля от центра доски к краю, а фишки разных цветов помогали или мешали его перемещению в соответствии с выпавшими «глазками» игровой кости. Эта игра ассоциировалась с благими надеждами, удачей, богатством и была популярна в аристократической среде эпохи викингов. Среди находок преобладают экземпляры из кости и рога, наборы которых происходят из исключительно богатых погребений Скандинавии, Северной Германии, Британских островов и Франции. Стеклоянные фишки встречаются значительно реже. Они известны из комплексов X в. (преимущественно середина – вторая половина столетия), их ареал ограничен Скандинавией и двумя регионами Древней Руси – Средним и Верхним Поднепровьем. Самые представительные наборы (5), содержащие от 4 до 26 фигурок, известны в погребениях Южной Руси.

Гнездовские стеклоянные фишки найдены в шести курганах (13 целых и ряд оплавленных), кладе 1909 г. (1), культурном слое Центрального городища (3) и пойменного селища (1). За исключением одного экземпляра, все находки одноцветные – пурпурные (5),

темно-оливковые (3) и бирюзовые (7). Они изготовлены литьем в одночастную форму. В наборе из камерного погребения Оль-30 представлены бирюзовые (5), пурпурные (3), оливковые (2) экземпляры и полихромная (1) фишка из мозаичного стекла. На четырех бирюзовых и одной пурпурной фигурках сохранились следы позолоты. Качественный (РФА, 8 проб) и полуколичественный (ОЭС, 2 пробы) анализ химического состава стекла зафиксировал присутствие оксидов натрия и калия во всех образцах. В бирюзовом стекле обнаружено относительно высокое содержание кальция, марганца, кобальта и свинца; в пурпурном – кальция, железа, меди и марганца; в оливковом – значительно меньше кальция, марганца и свинца, но очень много железа. Вес фишек, несмотря на стандартные размеры, варьирует от 18,5 г (бирюзовые, оливковые) до 20,6 г (фиолетовые).

Существует две версии происхождения стеклянных фигурок – западноевропейская (Арбман, 1937) и византийская (Щапова, 1991). Находки стеклянных игральные фишек IX–XI вв. на территории Ирана, Ирака, Афганистана и Египта расширяют список возможных центров изготовления принадлежностей для настольных игр (Carboni, 2001, Kröger, 1995).

Х. Седлачкова

«Архив Брно», г. Брно (Чехия)

СТЕКЛО ВЕЛИКОЙ МОРАВИИ В IX – НАЧАЛЕ X ВЕКА

Интерес к стеклу Великой Моравии ранее проявлялся только по отношению к украшениям. Сегодня становится ясным, что свое место в материальной культуре имели также стеклянные сосуды, оконные стекла и рабочие предметы (гладилки) – эти категории археологических находок известны уже из раскопок шести памятников: Бойна (Словакия), Микульчице, Оломоуц, Поганско возле Бржецлава, Поганско возле Нейдека и Угерске-Градиште – Старе-Место-Сады.

Большие группы стекла происходят из поселений Микульчице и Старе-Место. Расписные оконные стекла известны из церковных центров в Оломоуце и Старе-Месте (а также из Залавара в Венгрии), оконные стекла из Микульчиц не украшены. Из Бойны, Микульчиц и Поганска возле Бржецлава происходят гладилки.

Стеклянные сосуды типологически можно разделить на две группы. Преобладают находки с аналогиями в западной части Европы и Скандинавии (Бойна, Микульчице, Поганско возле Бржецлава и Поганско возле Нейдека, часть находок из Старе-Места-Сады). Группа с аналогиями в византийской области встречается только в Старе-Месте-Сады и с высокой долей вероятности связывается с резиденцией архиепископа Мефодия.

Подтверждения производства в виде малых печей были открыты в Залаваре, Девинской Кобыле возле Братиславы (Словакия) и Старе-Место – На Валех. На поселении Микульчице найдены производственные отходы. Украшения, вероятно, производились из привозного сырья.

В Угерском-Градиште – Старе-Месте известно стекло, происходящее и из других областей, но оно, включая упомянутую стеклянную мастерскую, не было до сих пор исследовано.