



# FORNVÄNNEN

MEDDELANDEN

FRÅN

K. VITTERHETS HISTORIE OCH  
ANTIKVITETS AKADEMIEN

1918

UNDER REDAKTION

AV

EMIL ECKHOFF

ÅRGÅNGEN

—13—

WAHLSTRÖM & WIDSTRAND  
STOCKHOLM.  
(I KOMMISSION)



## Ett svenskt gravfält i guvernementet Jaroslavl, Ryssland.

Av

T. J. ARNE.



Omkring 7 km. N om staden Jaroslavl och c:a 4 km. från det vid Volga liggande klostret Tolgskij Monastir befinner sig byn Michailovskoje. Kyrka, prästgård och skolhus ligga tätt intill varandra, och föga mer än 100 m. V om kyrkan vidtager en dunge med björkar och enstaka barrträd, begränsad i NV av en liten bäck. I denna dunge förekomma eller ha förekommit 230—250 gravhögar (Kurganer). Gravfältet bildar numera en oregelbunden fyrkant med längdaxeln ungefär i N—S. Gravhögarna ha uppkastats av sand och äro nu bevuxna med träd (Fig. 1). Den här bifogade kartan, som grundar sig på en skiss av I. Tichomiroff, upptager blott de undersökta gravhögarna, som approximativt inlagts på densamma (Fig. 2).

Å gravfältet ha undersökningar tidigare verkställts av föreståndaren för museet i Jaroslavl I. A. Tichomiroff och av tjänstemannen vid Historiska Museet i Moskva V. Gorodtsoff. Den förre undersökte 1896 4 gravhögar, 1897 minst 18 och 1898 55 högar. Sistnämnda undersökning utfördes 16—26 aug. 1898 på bekostnad av kejsarliga arkeologiska sällskapet i Moskva. B. Gorodtsoff har upprepade gånger företagit smärre undersökningar, delvis med hjälp av kadettkåren i Jaroslavl. Resultaten av Tichomiroffs och Gorodtsoffs undersökningar befinna sig i arkivkommissionens museum i Jaroslavl, i Histo-

riska Museet i Moskva och, tror jag, även hos kadettkåren i Jaroslavl. Bland dessa fynd märkas ett 10-tal ovala spännbucklor, minst 4 järnsvärd av vikingatidstyp och diverse rembeslag med djuornamentik.

Med kännedom om dessa fynd hade jag begärt och av Ryska arkeologiska kommissionen erhållit tillstånd att anställa utgrävningar på gravfältet i fråga. Detta tillstånd förmedlades



Arne foto.

Fig. 1.

på det mest tillmötesgående sätt av professor V. Radloff, direktör för Ryska vetenskapsakademiens antropologiskt-etnografiska museum, till vilket de gjorda fynden överlämnats. På grund av tidsomständigheterna har jag ej haft tillfälle att genomse alla fynden, varför föremålsbeskrifningarna ej äro fullständiga på alla punkter.

Mina undersökningar pågingo under veckan 25—30 aug. (nya stilen) 1913. Härvid undersöktes 18 gravhögar. Av dessa lågo högarna 1, 2, 3, 4, 5, 6, 7, 8, 13, 14, 17, 18 rätt nära varandra på norra delen av gravfältet. Nr 11, 12, 15 och

16 nära dess västra kant, strax öster om en liten bäck, nr 9 och 10 i södra delen av gravfältet.

*Grav 1.* Rund hög av 7,25 m. diameter och 0,54 m. i höjd, uppkastad av sand och bevuxen med rönn och björk.

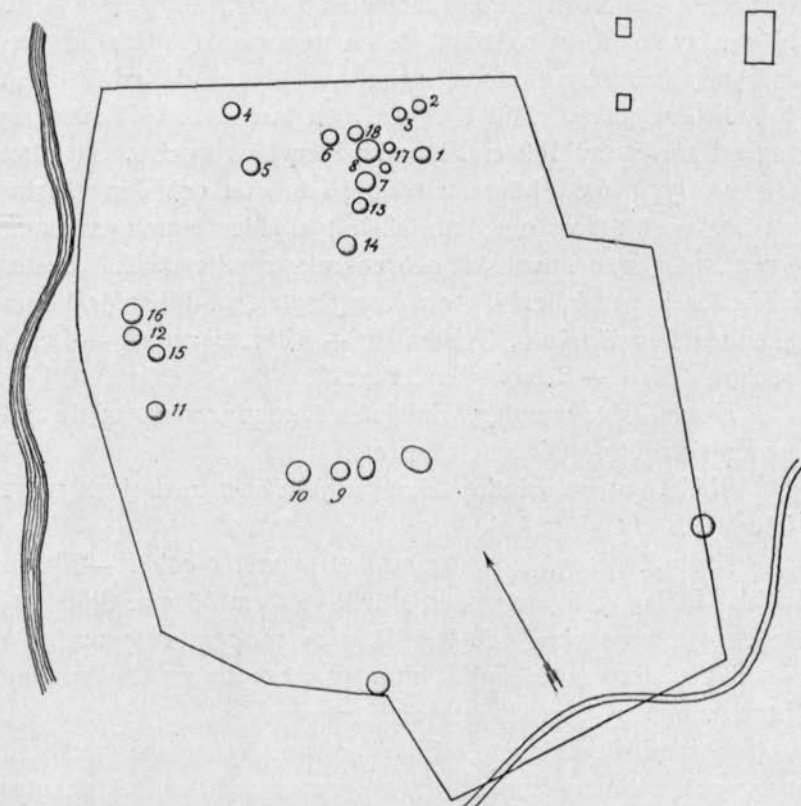


Fig. 2.

I sanden märktes här och där små skarpkantiga, brända stenar söndersplitrade av elden. På en nivå av + 10 cm., särskilt mot Ö, bildade dessa spruckna, anbrända stenar ett tunnt lager, vari ingick något *kol*. Något S om mitten, i utkanten av detta lager anträffades liggande i riktningen V—Ö lämningarna av ett *människoskelett*, nämligen lårben och tibior. Huvudet hade legat i väster. Nedanför skenbenen låg med

spetsen riktad öster ut en mindre *spjutspets av järn* — 5 cm. Mellan lårbenen lågo en *brynsten* med hål i (+ 6 cm.) och en liten *järnkniv*.

*Grav 2.* Rund, gräsbevuxen hög, uppkastad av sand, blandad med någon matjord. Diameter 5,40 m., höjd c:a 43 cm. Högen syntes förut ha blivit delvis genomsökt. Här och var märktes smärre, anbrända stenar och bitar av *lerkärl* samt brända *lerstycken*. Mitt i högen med huvudet i VNV riktning låg ett *skelett* av 169 cm. längd på en nivå av  $\pm 0$ . Skelettet låg på rygg med högra handen på bröstet och den vänstra på bäckenet. Norr om detta skelett hittades lämningar av ett *annat*, nämligen huvudskål och nedre extremiteter. Till vänster nedanför huvudskålen låg en *bronsfingerring*, innanför högra skenbenet en *järnkniv*. Skallen låg + 5 cm., bäckenet — 4 cm., vänstra tibian — 2 cm. (Plan, Fig. 3).

*Föremålsbeskrivning.* En sluten *bronsfingerring* med rund genomskärning. Diameter 2,65 cm.

Bladet av en mindre, klumpig *järnkniv* med tjock rygg. Längd 9,5 cm. (Fig 4 a).

*Grav 3.* Rund gravhög av 6,20 diameter och 25—30 cm. höjd. Redan tidigare genomgrävd. På c:a 35 cm. djup hittades nämligen glas- och tegelbitar av modernt ursprung. På — 36 cm. djup anträffades bitar av ett *kranium* (troligen av barn) samt en *järnkniv* och en *järnsölja*.

*Föremålsbeskrivning.* Enkel eneggad *järnkniv* med bred rygg och avbruten spets. På tången, som är av rektangulär genomskärning, trärester. Längd 13,35 cm. (Fig. 4 b).

Avlång *järnsölja*, bestående av ram och torne. Längd 3,5 cm. (Fig. 5).

*Grav 4.* Rund hög, uppkastad av sandjord. Diameter 6,10 m. Höjd + 44 cm. Den ursprungliga marken på ungefär — 35 cm. djup. Däröver till ungefär  $\pm 0$  ett skikt av svart, kolblandad jord, som på sina ställen går ned ända till — 40 och — 50 cm. I detta lager hittades brända små stenar, *krukbitar*, brända små *ben*, enstaka *djurben* (obrända).

På — 5 cm. djup anträffades mitt i högen rester av ett människoskelett med huvudet i V och benen i Ö. Blott skallen och ett underben bevarade. Vid underbenet låg en järnkniv och ytterligare hittades en pärla av glas.

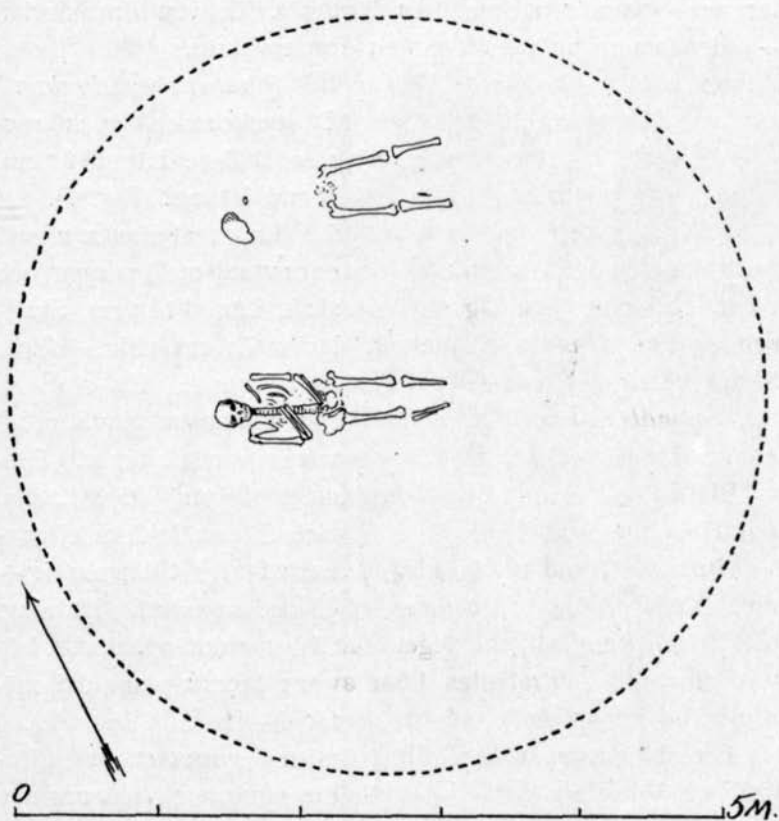


Fig. 3.

*Föremålsbeskrivning.* En starkt vittrad, blå glaspärla, ursprungligen med ögon i mörkblått och gult (?). Diameter c:a 1,2 cm. (Fig. 6).

En mindre järnkniv med tunnt, uppslipat blad. Längd 10,1 cm. Bladets längd 5,3 cm. (Fig. 4 c).

*Grav 5.* Av sand uppkastad gravhög, 6,45 m. i diameter, 40 cm. hög, i en kant — 30 cm., mitt emot + 13 cm. Mitt

i högen på flata markens nivå ett *människoskelett* (troligen av man över medelstorlek), med huvudet i VNV. Skallen låg lutad på vänstra sidan. Under densamma en *lerkruksbit* och *kolspår* och nära intill skallen en *brynsten*. Vid vänstra underarmen ovanför bäckenet en *järnkniv*. (Graven förut skadad — i densamma hittades även en konservburk).



Fig. 4 a. 4 b. 4 c. 4 d. 4 e.

träffades + 10 cm. ett fragmentariskt *kranium*, troligen av *ko*. Något mer än 1 m. från centrum fanns på + 60 cm. över marknivån i den torra sanden en samling *brända människoben* på ett område av högst  $\frac{1}{2}$  m. diameter och av 10—15 cm. tjocklek. Inga kol funnos inblandade bland benen. Bland dessa lågo 3 *rembeslag av brons*, ett par *kambitar*, 3 *järnbroadar* och 1 *bronsbeklädd järnvikt*.

*Föremålsbeskrivning.* Brett, hjärtformigt *rembeslag* av brons med 4 nitar på baksidan och ornerat med en 7-bladig palmett.

*Föremålsbeskrivning.*

Ett stycke av en kluven *brynsten* (skiffer). Längd 4,7 cm. Bredd 3,8 cm. (Fig. 7).

En enkel *järnkniv* med en avsats mellan rygg och skaft. Längd 14,1 cm. Skaftlängd 7,1 cm. (Fig. 4 d).

*Grav 6.* En stor, av sand uppkastad gravhög, bevoxen med björkar. Diameter 9 m. Höjd 1,10 m. Hela högen är dock ej uppkastad utan till omkring + 48 cm. en naturlig bildning. Sjalva "platån", d. v. s. högens översta plana del, mäter 4—4,50 m. i diameter. I mitten syntes svagt en fördjupning, och i denna an-

Mittbladet är klöverbladsformat, av de övriga bladen är 2 på varje sida uppåt- och inåtrullade, det tredje nedåtböjt. Bredd 4,1 cm. Höjd 3 cm. Tjocklek c:a 2,5 mm. (Fig. 8).

*Remändbeslag* av brons med 4 nitar på baksidan. Den rundade nedre delen avbruten. Ornerad med ett slags livsträdsmotiv, från vilket utgå palmetter med 3-delade blad. Längd 4,5 cm. Bredd 2,7 cm (Fig. 9).

Nedre delen av ett *remändbeslag* av brons, likt det föregående. Längd 2,7 cm. Bredd 2.6 cm. (Fig. 10).

En *järnbrodd* för skodon med raka uppståndare. Brandpatina. Bredd 3,5 cm. (Fig. 11).



Fig. 5.



Fig. 6.



Fig. 7.

Två *järnbroddar*, liknande föregående, men med bredare uppståndare, som omböjts. Den ena rostig, den andra med glödpatina. Bredd 4,2—4,35 cm. (Fig. 12).

Tre fragmentariska *järnbitar*.

Liten *bronsbeklädd järnvikt*, och 2 + 1 (2?) punkter, diameter 1,6 cm., sfärisk med avplattade poler, prydd med pärlränder (Fig. 13).

Två *kamfragment* av ben. Hörande till långsträckt, sammansatt kam med tvärstrieringar på ryggen och kvadratmönster på sidoplattorna. Tänder saknas (Fig. 14, a, b).

*Grav 7*. En av sand uppkastad, rund hög, 7 m. i diameter och 0,50 m. hög, bevuxen med 2 tallar och en rönn. 1 m. från centrum stod på + 0 ett söndrigt, fint, omvänt *lerkärl*. Runtom på samma nivå och på enstaka andra ställen iakttogos fina *träkol* i tämligen ringa antal. En 1/2 m. från



centrum och över 1 m. från lerkärlet låg en mycket rostig, i två delar sönderbruten *järnkniv*. I själva centrum hittades *en längre järnkniv*. Här fanns ock mera kol.



Fig. 8.



Fig. 9.



Fig. 10.

*Grav 8.* En mycket stor kurgan med en ofulländad tranché, som tydde på en föregående undersökning. I mitten av högen stod en väldig björk, och på dennas andra sida upptogs en ny tranché. Högen bestod av sand. På ungefär 2 m. djup under toppen funnos kringströdda *kol* samt enstaka

*brända benbitar*, vidare 1 *lerkruksbit* och 1 *kranieparti*, troligen *av ko*. Högre upp funnos bitar av ett drejat, bränt, mörkt *lerkärl*, säkerligen av senare datum.

*Grav 9.* En stor, av sand uppkastad, rund hög, mätande 8 m. i genomskäring och 73 cm. i höjd. Bevuxen med en björk och en asp, rönnar m. m. På ett djup av  $\pm 0$  cm. hittades ett tunnt kollager och på ett ställe några *brända benbitar*. Här och var påträffades några bitar av ett *brunt lerkärl*.

*Grav 10.* Stor, av sand uppkastad hög, bevuxen med 4 björkar, 1 gran, flera aspar. Höjd 1,30 m., diameter 10,50 m. (Fig. 15). Nere i högen iaktogs först kolspår, sedan ett lager av vit sand, därpå rödbränd sand och sedan åter svart kolblandning + 50 till + 70 cm. På ett ställe, norr om centrum fanns ett lager av vitbränd sand, 3—4 dm. tjockt. I detta lågo enstaka *kol*, och botten befann sig — 28 till — 30 cm. djupt. Sedan vidtog åter ett kollager. I övre kollagret lågo *krukskärvor*, 6 *bronspärlor*, 1 *bronsnål*, *bronshängen*, (i klockform), fragment av *bronsörhängen* m. m.

*Föremålsbeskrivning.* En stor pärla, troligen av vittrad brons, med konkava fördjupningar runt snörhålet. Diameter 1,85 cm.

5 smärre, runda *bronspärlor*, med en diameter, växlande mellan 0,9 cm. och 0,7 cm.

Ett klockliknande *hänge av brons*, starkt skadat. (i 3 delar). Höjd 1,9 cm. (Fig. 16).

En *bronsnål*, krökt, hopsmält vid ena ändan. Längd 5,6 cm.

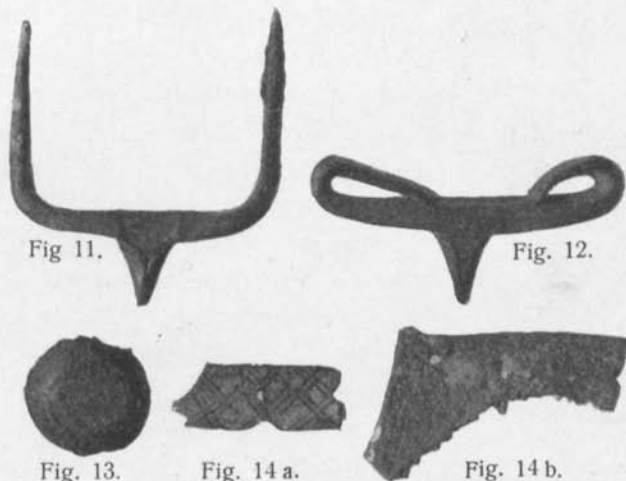


Fig. 11—14.

En krökt *bronstråd*. Kordalängd c:a 2,7 cm., möjligen örhänge.

*Grav 11.* En av sand uppkastad hög, mätande 5,30 m. i genomskärning och 60 cm. i höjd. På en nivå av + 3 cm. låg ett *människoskelett* med huvudet i V, rakt utsträckt. Krania, ryggkotor och tibior voro någotsånär bibehållna. Vid högra tibian nära knät låg en *järnkniv*.

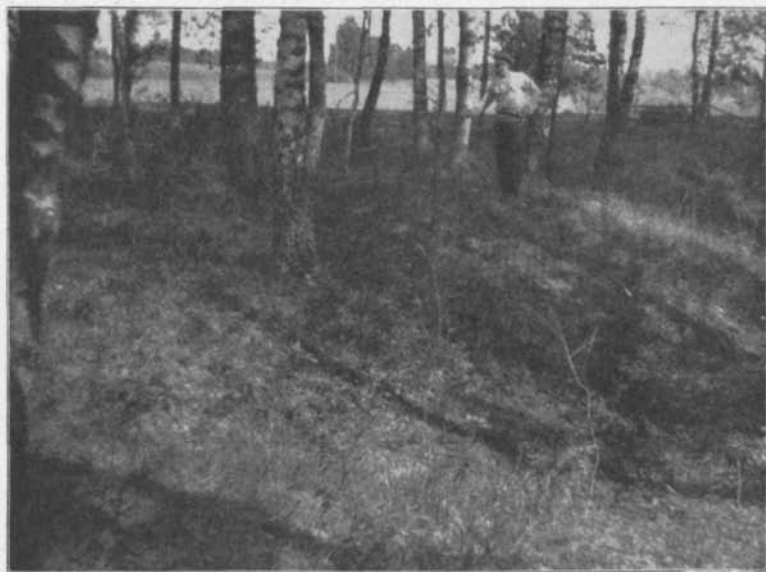
*Föremålsbeskrivning.* En liten *järnkniv*, skaftet till större delen avbrutet, bladet tunnt, uppslipat. Längd 9,45 cm. Bladets längd 5,9 cm. (Fig. 4 e).

*Grav 12.* En hög av sand och svart matjord med kolblandning. Höjd 70 cm. Diam. 5,60 m. I högen låg strax

norr om centrum ett *skelett* med huvud i V och ben i Ö. Skelettet låg på rygg med armarna sträckta utefter sidorna, kraniet + 28 cm., benen + 35 cm. (Fig. 17).

Vid högra lårbenshuvudets utsida låg en *järnkniv*, strax nedanför bäckenet en *lerkruksbit* och ett *vristsben av nötkreatur*. Här och var i graven hittades *lerkruksbitar*.

*Föremålsbeskrivning.* En *järnkniv* med tämligen grovt



Arne foto.

Fig. 15.

blad och till större delen bevarad tånge. Längd 13,7 cm., bladets längd 8,7 cm., troligen hörande hit; möjligen dock till grav 7.

*Grav 13.* Hög, som troligen förut genomgrävts. Undersöktes utan något som helst resultat.



Fig. 16.

*Grav 14.* Hög av sand. Diameter 5,30 m. Genomgrävdes utan resultat.

*Grav 15.* En av sand uppkastad hög av 6.40 m. diameter och 50 cm. höjd. Den mitt emot 0-punkten, i högens kant liggande punkten be-

fann sig — 24 cm. På — 5 cm. djup började ett genombränt lager med mörk, något kolhaltig jord. I detta låg ett *skelett* med huvudet i V och på — 27 cm. djup.; nära skelettet hittades enstaka *krukskärvor*. Av skelettet voro blott fragment bevarade.

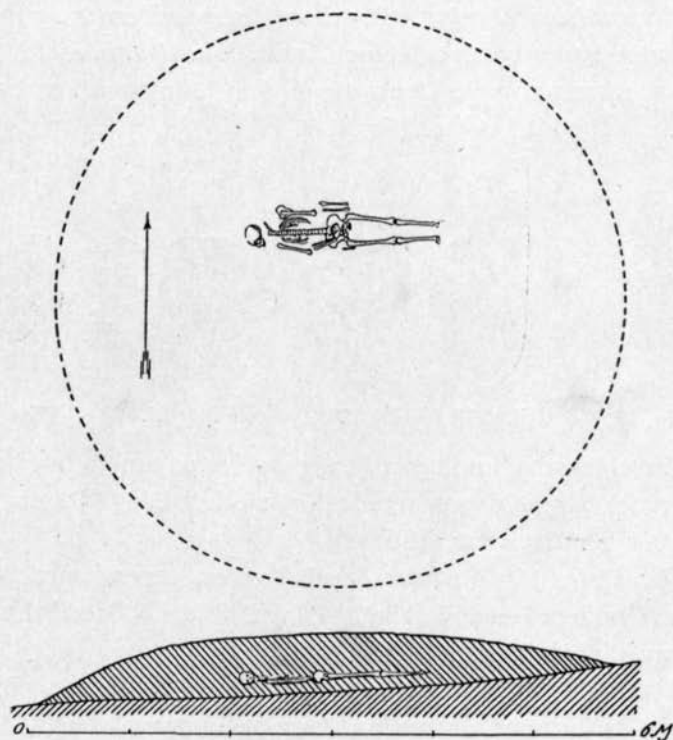


Fig. 17.

*Grav 16.* Hög av sand, mätande 5,80 m. i diameter och 36 cm. i höjd. Bottennivån sluttade från 0-punkten till — 40 cm. C:a  $\frac{1}{2}$  m. norr om centrum låg ett *barnskelett* med huvudet i V; bevarat var blott kraniet, som låg — 20 cm. djupt.

*Grav 17.* Låg, rund hög av sand, 5,30 m. i diameter, 20 cm. hög. Bottennivån sluttade från 0-punkten till — 30 cm. Genomgrävdes utan resultat. Över högen gick en gångstig.

*Grav 18.* En hög av sand, mätande 6,40 m. i diameter

och 43 cm. i höjd. Den kant, som låg mitt emot 0-punkten, befann sig + 20 cm.  $\frac{1}{2}$  m. från centrum låg med botten  $\pm 0$  ett lager av *brända ben*, bitar av en *lerkruka*, en *kniv* och en *pilspets av järn*, en mängd små *bronsbeslag till bälte*, 3 *bronsknappar*, en liten *silverring*.

*Föremålsbeskrivning.* 3 avlånga *remändbeslag av brons* med tvärt avskuren överdel och rundad nedre ände. På baksidan 4 nitar av brons. Ornerade med nielloinläggning. Längd 2,35 cm. Bredd 1,15 cm. (Fig. 18).

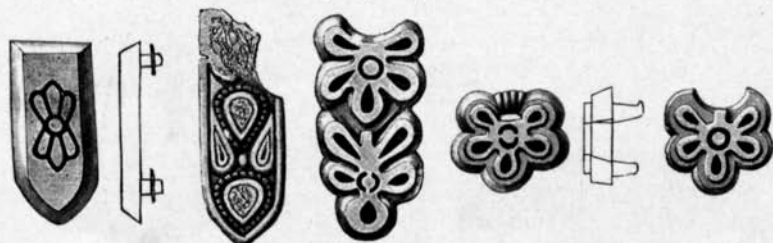


Fig. 18.

Fig. 19.

Fig. 20.

Fig. 21.

Fig. 22.

Ett eldskadat tunnt *rembeslag av brons*, ornerat med pärlränder och starkt degenererade bladmotiv. Längd 3,1 cm. På baksidan 2 *nitar*. (Fig. 19).

*Remändbeslag av brons* med 5 *nitar*, ornerat med 2 palmetter, vardera med 5 blad. Längd 3 cm. Bredd 1,5 cm. Spår av nielloinläggning. (Fig. 20).

24 små *rembeslag av brons* i form av 5-bladiga palmetter med en strierad ås mellan ändarna av tvenne basblad. På baksidan 3 *nitar*. 1,3 × 1,4 cm. (Fig. 21).

23 små *rembeslag av brons* i form av 5-bladiga palmetter med en halvrund fördjupning mellan basbladen. 1,3 × 1,4 cm. På baksidan 3 *nitar*. (Fig. 22).

2 hjärtformiga *rembeslag av brons* med inläggning av niello. 1,35 × 1,20 cm. (Fig. 23).

En *bronsring* med  $\Delta$ -formig genomskärning, flat undersida. Diameter 2 cm.

Ett ovalt ringformigt *beslag av brons*. Längd 1,7 cm. Bredd 0,7 cm.

Ett bandformigt, hopböjt *bronsbeslag* till något redskap. Bredd 1,4 cm. (Fig. 24).

3 *knappar av brons* med välvda, nästan koniska huvuden, försedda med streckornering. På baksidan en ögla. Längd 1,1 cm. Huvuddiameter 0,8 cm. (Fig. 25).

Smal *järnten*, möjligen knivtånge. Längd 5 cm.

Femkantigt, söndrigt *föremål av järnbleck* eller tunnsnitt järn, möjligen pilspetsblad (?). Längd 3,8 cm.

I en av gravarna, osäkert vilken, hittade en arbetare en



Fig. 23.



Fig. 24.



Fig. 25.



Fig. 26.

rund sländtrissa av ljusgul, bränd lera. Diameter 3,6 cm. Tjocklek 1,1 cm. (fig. 26).

I mitt arbete "*La Suède et l'Orient*" (1914) liksom i uppsatsen "*Svenska vikingakolonier i Ryssland*" i "*Det stora Sveiod*" (1917) har jag något ingått på de äldre undersökningar, som verkstälts å Michailovskojegravfältet av herrarna Tichomiroff och Gorodtsoff. Den förstnämnde har i ett par uppsatser mer eller mindre utförligt omnämmt sina grävningar. I "*Otčet o raskopkach v Jaroslavskoi gub. i ujezdje pod seljt-som Michailovskoje*" (Jarosl. gub. Vjädom. 1898) redogör han för undersökningen 1896 av 4 högar. En stor kurgan av 17,24 m. genomsärning och 1,10 m. höjd (1,75 m., om den naturliga höjning medtages, som befann sig under den uppkastade jorden) innehöll jämte brända människoben även brända ben av fåglar och fyrfotadjur, vidare ett par nordiska ovala spännbucklor, tunna järnbeslag med nitar samt hank till ett skrin, en sax (fårsaxtyp), en järnkniv och ett mindre lerkärl, allt detta 73 cm. under högens topp och 6,24 m. från dess kant.



Fig. 27. Innehållet i grav I, unders. 1898.

Arne foto.

Ben och fornsaker bildade liksom en kaka. Något djupare (1,10 cm. under toppen) fanns ett ovalt brandlager med något kol av 10—12 cm. tjocklek och  $2 \times 1,50$  m. diameter. I dettas kant lågo en järnbroad och några lerkärlsbitar, samt en bit av en lerring (Fig. 27 a). Högen n:r 2 innehöll inga fynd, n:r 3 något brända ben, en järnkniv och bitar av lerkärl och n:r 4 ett skelett utan fornsaker. Av de 55 högar, som undersöktes 1898, voro 9 utan benlämningar, sannolikt emedan de obrända benen förmultnat; de 46 övriga synas ha innehållit brandgravar. Enligt Tichomiroff har liket bränts på stället i 28 fall, och i 18 fall på ett bål utanför kurganen.

Tichomiroff och Gorodtsoff ha i gravarna vid Michailovskoje funnit ett stort antal föremål av otivelaktigt skandinaviskt ursprung, och dessa just i de rikast utstyrda gravarna. Genomgående torde dessa vara brandgravar. Att nämna äro ett par svärd, ett 10-tal ovala spännbucklor, bronsbeslag i X-form med djuornamentik, remändbeslag och rembeslag med djuornamentik, sköldkantbeslag av järn, kammar, ett runt hängsmycke med en djurfigur (Fig. 28), en ringnål med djuornamentik och bortfallen nål (Fig. 29), järnbroadar, små brynen med hål i, pilspetsar, knivar, vågskålar av brons och vikter av järn med bronsbeläggning, lerkärl och lerbefremål i form av en hand, det senare en i Sverige okänd form.



Fig. 28.

Även enstaka små orientaliska bronsbeslag till bälten, stundom apterade till hängsmycken enligt skandinavisk sed, förekomma i dessa brandgravar liksom i gottländska och uppländska gravar.

Några gravhögars innehåll och dimensioner förtjäna angivas efter de skrivna protokollen. De undersöktes alla 1898 av Tichomiroff.

N:r 1 innehöll ett svärd av vikingatidstyp jämte 2 lerkärl. Höjden uppgick till nära 1,5 m.

N:r 7 mätte c:a 7,5 m. i genomskärning och 30 à 40 cm.



i höjd. Här funnos kol, brända ben, en järnkniv, en brodd av järn samt kvadratiska bronsbeslag till ett bälte.

*N:r 8* (8 m. i diameter) innehöll ett avlångt brandlager med brända ben, ett lårben av häst, 2 lerkärl, en benkam, en ryggad spjutspets av järn med hålk, ett skifferbryne med hål i ena ändan, en järnkniv, en bronsknapp och en ringnål av brons (Fig. 29).

*N:r 15* (7 m. i diameter) innehöll jämte brända ben 2 lerkärl, 2 ovala spännbucklor och en järnkniv.

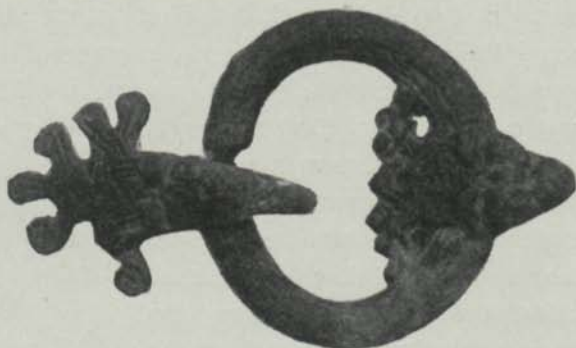


Fig. 29.

*N:r 18* (8,75 m. i diameter) innehöll ett krossat lerkärl, i vilket hittades ett mindre kärl. Lerkrukan innehöll brända ben, en hästtand, en järnbrodd, smälta glaspärlor, en bronsring och en rund bronsbrosch med en liten bronsring på baksidan (Fig. 28).

*N:r 39* mätte 8,70 m. i diameter och 55 cm. v. i höjd. Graven innehöll 2 invid varandra stående lerkärl, en spjutspets, benpärlor, en järnbrodd, fragment av ett ringspänne av brons med kubiska, facetterade ändar m. m.

Tichomiroffs och Gorodtsoffs utgrävningar vittna otvivelaktigt om, att i de rika brandgravarna med övervägande skandinaviska föremål bisatts invandrade svenskar.

Svenska kolonister torde också ha fått sitt sista vilorum i de av mig undersökta brandgravarna n:r 6 och 18. Däremot vågar jag ej påstå detta om brandgraven n:r 10 och ej heller

om skelettgravarna. Sistnämnda brandgrav innehåller föremål, som ej pläga förekomma i svenska gravar, och av skelettgravarnas enkla utstyrsel (järnknivar, lerkärl, brynen, glaspärlor) kan ingen slutsats dragas angående nationaliteten. Jag skulle dock vilja gissa på en finsk folkstam.

Samtliga föremål i grav 6 pläga även finnas i inhemska svenska gravar, de orientaliska remslagen i olika varianter (jfr Arne, *La Suède et l'Orient*, fig. 130, 136, 181, 183—185).

Knapparna i grav 18 ha sina motstycken i gravar på Björkö i Mälaren, under det att flertalet av de orientaliska beslagen erbjuda för Sverige hittills okända varianter (jfr dock nyss nämnda arbete, fig. 240, 250). Jag tror likväl ej, att man har skäl att avskilja denna grav från n:r 6 och de många tidigare undersökta med rent skandinaviska saker.

Gravfältet vid Michailovskoje synes väsentligen tillhöra 900-talet. Här liksom annorstädes i Ryssland har likbränning varit det för svenskarna vida övervägande gravskicket. Det samma är ju också fallet i Sverige, där under vikingatiden blott en ringa procentsats av invånarna (om man frånser Birka) blivit jordad, och detta huvudsakligen mot periodens slut. Skelettgravar med skandinaviska fynd förekomma i Ryssland huvudsakligen sydöst om Ladoga och i Kiev, de första i regeln tämligen sena, de senare troligen stående under ett visst främmande inflytande.

Att högarna vid Michailovskoje liksom de likartade vid Gnëzdovo i guvernementet Smolensk uppkastats av nästan uteslutande sand, beror naturligtvis på den bristande förekomsten av sten. Fullkomligt liknande stenfria sandhögar från vikingatiden äro kända från en ö vid Hoting i Tåsjö socken, Ångermanland, och torde väl förekomma även annorstädes i Sverige.

Vid Michailovskoje har alltså funnits en koloni av svenskar, fredligt bosatta sida vid sida med en inhemsk befolkning, hos vilken de bildat ett övre härskande skikt och med vilken de slutligen sammansmält.

---