

РОССИЙСКАЯ АКАДЕМИЯ НАУК
ИНСТИТУТ АРХЕОЛОГИИ

ВЕЛИКИЙ
НОВГОРОД
И
СРЕДНЕВЕКОВАЯ
РУСЬ

Сборник статей



к 80-летию
академика В.Л. Янина



Москва
"Памятники исторической мысли"

2009

Т.А. Пушкина

НОВЫЕ МОНЕТНО-ВЕЩЕВЫЕ КЛАДЫ ИЗ ГНЁЗДОВА¹

С территорией Верхнего Поднепровья и Днепро-Двинского междуречья, входившей в IX – XI вв. в пределы Смоленской земли, связаны находки более 20 монетных и денежно-вещевых кладов IX–XI вв. Хорошо известно, что клады IX в. в основном происходят из пунктов, расположенных по мелким речным системам, связывающим Днепр с Западной Двиной, которые распределяются по окраинам будущего Смоленского княжества. Подавляющее большинство известных к настоящему времени находок X в. происходит из его центральных районов. Почти все находки X в. сделаны в непосредственной близости от Смоленска, к западу от современной границы города. Не менее 10 кладов этого времени происходят из Гнёздова. Многие из находок – это комплексы вещей, найденные случайно во время строительных работ во второй половине XIX – начале XX в., некоторые современные находки, сведения о которых вполне достоверны, связаны с деятельностью кладоискателей, широко развернувшейся в последнее десятилетие. Однако несколько кладов были обнаружены в ходе стационарных работ Смоленской археологической экспедиции МГУ по изучению обширного гнёздовского поселения.

В настоящее время следы «плодотворной» деятельности так называемых черных археологов в виде многочисленных ям разбросаны по всей площади Центрального и Ольшанского поселений и нарушают насыпи многих курганов, особенно расположенных в глубине леса.

В начале 2001 г. на кафедру археологии исторического факультета МГУ одним из коллекционеров были переданы 5 весовых гирек, бронзовые коромысла складных весов с обрывками бронзовых же цепочек, моток тонкой серебряной проволоки и 6 фрагментов дирхемов. По словам коллекционера, все предметы были обнаружены во время пахоты на одном из участков Центрального гнёздовского поселения осенью 2000 г.

Весной 2001 г. нами была осмотрена территория поселения и указанное место находки предметов – заброшенная кусками дерна яма четырехугольной формы, вырытая на восточной окраине селища. По всей площади селища и в непосредственной близости от ямы были отмечены многочисленные ямки, как правило не засы-

¹ Статья подготовлена в рамках проекта РГНФ № 05-01-0381а «Клады Гнёздова». Рисунки выполнены А.С. Дементьевой.

панные, размерами примерно 20х20 см и глубиной 20–25 см, – следы поисковых работ с использованием металлодетектора. Поскольку территория селища не подвергается распашке с начала 1970-х гг., совершенно очевидно, что переданные в МГУ вещи были также найдены с помощью металлоискателя.

В том же году экспедицией на предполагаемом месте находки был заложен шурф общей площадью 8 м². В пределах шурфа обнаружен переотложенный культурный слой, заполнивший верхнюю часть двух материковых ям X в. В результате раскопок выяснилось, что грабительская яма нарушила верхнюю часть заполнения одной из них. В заполнении нетронутой части этой ямы были найдены еще несколько разновесок и мелкие обломки подвесных чашечек от складных весов.

О полноте собранного комплекса в данном случае говорить можно с известной осторожностью, но совершенно очевидно, что в его составе оказались складные весы, 8 гирек, арабские монеты и небольшой аккуратный моток серебряной проволоки (рис. 1).

В целом, находка весов и гирек не представляется необычной для Гнёздова – небольшие складные весы и гирьки достаточно хорошо известны по материалам раскопок и поселения, и курганов. Неоднократно отмечались и находки обрезков или обрывков проволоки из цветного металла или серебра при раскопках поселения.

Все весы, известные по гнёздовской коллекции, относятся к хорошо известному типу небольших складных весов с подвесными круглыми чашечками, широко распространенному на территории Восточной Европы, Прибалтики и Скандинавии начиная с IX–X вв. Из раскопок в Гнёздове происходят около 20 находок фрагментов складных весов и 2 полных комплекта, состоящих из держателя со стрелкой, складного коромысла и двух латунных чашечек. Неглубокие круглые чашечки обычно украшены гео-

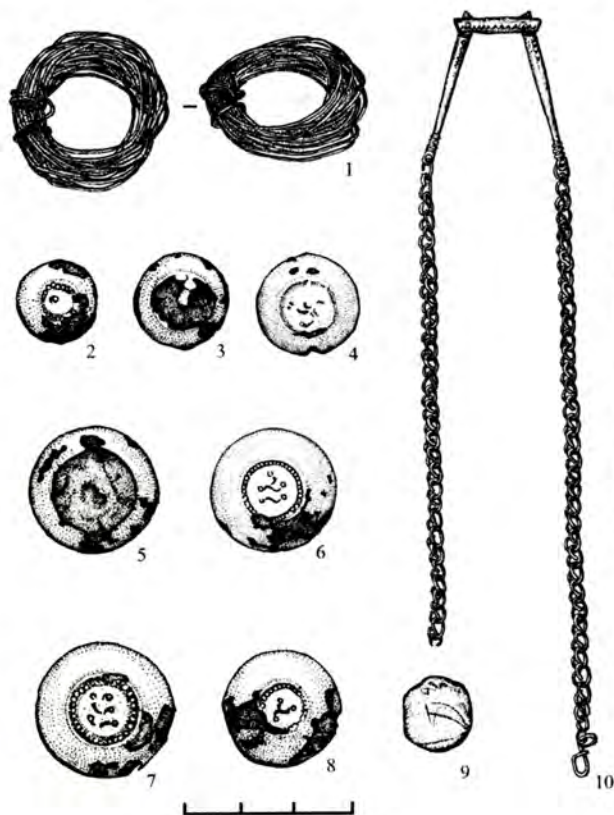


Рис. 1. Находка 2000/2001 г. с территории селища:

1 – моток проволоки; 2–8 – гирьки железные сферические в латунной оболочке; 9 – гирька свинцовая цилиндрическая; 10 – коромысла складных весов бронзовые

метрическим гравированным или пуансонным орнаментом, их диаметр колеблется от 3,5 до 6,5 см. Как правило, вдоль края они имеют 3 отверстия, через которые продевались нити (шерстяные, льняные или даже шелковые), прикреплявшие чашки к коромыслу весов. К сожалению, найденные в этот раз обломки чашечек слишком малы, чтобы решить, были ли они гладкими или украшались орнаментом.

Сами складные коромысла весов сохранились достаточно хорошо. Длина каждого плеча 3 см, ближе к завершающим их петлям каждое украшено тремя рельефными поясками, у их оснований и вдоль центральной перекладины прослеживается зигзагообразный орнамент. Коромысла весов снабжены двумя бронзовыми цепями из проволочных эсовидных звеньев, длина цепочек 9 и 12,5 см (рис. 1, 10). Этот способ подвески чашек не характерен для известных нам древнерусских находок. Однако такие находки хорошо известны за пределами Древней Руси. Судя по некоторым аналогиям в материалах с территории Юго-Восточной Прибалтики и Скандинавии, каждая из таких цепочек должна была завершаться фигурным цепедержателем в виде плоско-выпуклого диска, к которому с помощью трех или четырех коротких цепочек крепились подвесные чашки. Таковы, например, весы из могильника Саласпилс Лаукскола в низовьях Западной Двины², весы с территории Земгалии³ и весы, найденные в нескольких норвежских погребениях X в.⁴

В рассматриваемой нами находке 2000/2001 г. набор гирек состоял из 9 экземпляров: 7 сферических железных, в латунной оболочке (рис. 1, 2–8) и 2 свинцовых. Одна свинцовая гирька имела вид низкого цилиндра (рис. 1, 9), сохранность второй не позволяет определить не только форму предмета, но и вес. Вес железных гирек колеблется от 7,7 до 38,5 г, вес свинцовой гирьки – 4 г. Для сравнения обратим внимание на набор гирек из клада 1993 г. В его состав входили 14 гирек: из них 11 железных, вес которых от 4,97 до 39,4 г, и 3 свинцовые цилиндрической формы и в виде усеченного конуса. Вес свинцовых разновесов, к сожалению, не определяется из-за сильной коррозии⁵. Примерно из 140 гирек, происходящих из гнёздовских погребений и поселения, свинцовыми оказались всего 11, и только одна из них была найдена в погребении. Сферические железные или многогранные бронзовые гирьки, известные в Восточной Европе с конца IX в.⁶, получают широкое распространение во второй половине X в.⁷ Свинцовые гирьки встречаются гораздо реже и, как правило, в слоях поселений. В литературе имеются сведения о таких находках в Старой Ладогге, причем в слоях X в. (11 экз., вес от 3,98 до 98,11 г)⁸. В Новгороде в составе одного из монетных кладов последней четверти

² Berga T. Waagen zum Wägen von Münzsilber in Lettland // Die Kontakte zwischen Ostbaltikum und Skandinavien im frühen Mittelalter. Stockholm, 1992. (Acta Universitatis Stockholmiensis Studia Baltica Stockholmiensia. 9.) Abb. 1

³ Vaškevičiūtė I. Svarstyklės ir svarstyklių dėžutės pietinėje žiemgaloje // Lietuvos archeologija. 2001. T. 21. Pav. 1.

⁴ Jøndell E. Vikingatidens balansvågor i Norge. Uppsala, 1974. Fig. 14b, 16, 26, 32.

⁵ Пушкина Т.А. Новый Гнёздовский клад // Древнейшие государства Восточной Европы. 1994 год. Новое в нумизматике. М., 1996. С. 184, 185

⁶ Давидан О.И. Весовые гирьки Старой Ладогги // АСГЭ. Л., 1987. Вып. 28. С. 119–126.

⁷ Янин В.Л. Денежно-весовые системы русского средневековья (домонгольский период). М., 1956. С. 140, 174, 175.

⁸ Давидан О.И. Весовые гирьки... С. 119; Приложение.

X в. обнаружили 6 железных сферических и всего 2 свинцовых разновеса – усеченно-конической и цилиндрической формы, весом 3,1 и 3,51 г⁹.

Считается, что свинцовые гирьки использовались в первую очередь ювелирами для взвешивания металла, необходимого для изготовления того или иного изделия, – в этом случае, как считают, не требовалось особой точности¹⁰. Материалы Гнёздовского поселения выразительно свидетельствуют о том, что ювелирное производство с использованием сырья в виде монет и слитков цветного или драгоценного металлов здесь было достаточно развито. Многочисленны находки тиглей и их обломков, в том числе несущих на своей поверхности остатки расплавленного серебра. Разнообразен набор отходов ювелирного производства: это обрезки пластин и проволоки из серебра и цветных металлов, остатки заполнения литников от форм, сами литейные формы и их фрагменты, ювелирные слитки и различные инструменты¹¹.

В связи с этим обратим внимание на остальную часть клада – обрезки восточных монет¹² и моток серебряной проволоки. Все шесть монет аккуратно разрезаны по заранее намеченной линии, вес фрагментов от 0,85 до 1,71 г, общий вес 6,88 г. Пять принадлежат чекану Саманидов, шестая является подражанием саманидской монете первой половины X в. (табл. 1).

Таблица 1

Восточные монеты комплекса 2000/2001 г.

Имя правителя	Город	Год чеканки	Вес фрагмента
?	?	1-я пол. X в.	0,85 г
Нух (бен Наср), ал-Мустафи	Самарканд	334 г.х.	1,24 г
(Наср бен Ахмад)	?	32(5/2) г.х.	0,92 г
(Наср бен Ахмад), Ал-Муктадир	аш-Шаш	(xxx)	1,21 г
(Наср бен Ах)мад	(Андераба)	306 г.х.	0,95 г
Подражание саманидам		1-я пол. X в.	

Таким образом, время выпуска монет, оказавшихся разрезанными, соответствует периоду от 306 по 334 год хиджры, или 918/919 – 945/946 гг. н.э. Следовательно, 945/946 г. н.э. – это *terminus post quem* для нашего клада.

Тонкая серебряная проволока свернута в небольшой аккуратный моток, который скреплен одним из свободных концов, дважды обернутым вокруг пучка (рис. 1, J). Диаметр волооченой проволоки около 0,5 мм. Вес мотка всего 3,9 г. Таким образом, общий вес серебряной части клада чуть менее 11 г (точно – 10,7 г).

Набор серебряных проволочных украшений хорошо известен по раскопкам в Гнёздове, хотя и невелик, – это перстнеобразные височные кольца из тонкой

⁹ Янина С.А. Неревский клад куфических монет // МИА. М., 1956. № 55. (Тр. Новгородской археологической экспедиции. Т. 1.) С. 181, 207.

¹⁰ Мурашева В.В., Енисосова Н.В. Исследования на территории пойменной части гнёздовского поселения. Первые итоги // КСИА. 2005. Вып. 219. С. 132.

¹¹ Енисосова Н.В. Ювелирное производство Гнёздова (по материалам курганов и поселения). М., 1999. С. 1–17.

¹² Определение монет этого комплекса, так же как и находки 2007 г., произведено к.и.н. А.В. Фоминым (ГИМ), которому выражаю искреннюю благодарность.

проволоки в 1,5–2 оборота, перстнеобразные височные кольца с завитком на одном конце, маленькие (диаметром 1,5–2 см) подковообразные спиралеконечные фибулы, небольшие колечки с завязанными на обе стороны концами, которые использовались для ношения отдельных бусин. Все эти вещи представлены как в составе погребений, так и находками с территории поселения.

Исходя из известных нам размеров и веса перечисленных украшений, можно предположить, что мотка проволоки, входящего в состав клада, должно было хватить на изготовление примерно 8 височных колец или 5–6 подковообразных фибул (вес каждого предмета 0,4–0,7 г). Из металла расплавленных монет можно сделать до 17 височных колечек, или 10–12 маленьких фибул, или 9 небольших гладких шарообразных пуговиц. Этого металла могло хватить и на изготовление двух проволочных браслетов с завязанными концами. Конечно, эти подсчеты условны. Однако они позволяют представить себе некий запас сырья, необходимый для изготовления простейших украшений местным мастером. Видимо, неслучайно сама находка сделана в восточной части Центрального селища, на территории которой обнаружены остатки ремесленного производства середины X – начала XI в.¹³

С начала XI в. на территории Древней Руси распространяются клады рублевого серебра, включавшие наряду с монетами и фрагментами украшений куски серебряных пластин, обрывки проволоки, а иногда и серебряные слитки. Многие из них можно рассматривать как запасы ювелирного сырья. Таковы, например, клады с территории северо-западной Руси – из с. Денисы (trq 1010 г.) и с. Васьково (trq 1015 г.)¹⁴. До начала 1990-х гг. находки гирек были известны только в двух монетных кладах Новгородской земли: Подборовском конца X в. и первом Неревском, зарытом в 972/973 гг.¹⁵. В составе же древнерусских смешанных кладов они ни разу не были отмечены. Общеизвестно, что распространение на территории Восточной Европы во второй половине X в. приема восточной монеты «на вес» нашло отражение и в увеличении количества находок весов и гирек и в расширении их географии. Однако не следует забывать, что весы и гири, отдельные и целые наборы, были необходимы и в работе мастера-ювелира.

Известен целый ряд скандинавских кладов, по преимуществу второй половины X – XI в., в состав которых наряду с металлическим ломом входили фрагменты слитков, пучки серебряной проволоки, весы и гири, по отдельности или вместе. В некоторых случаях среди гирек оказывались и отлитые из свинца.

Так, например, моток серебряной проволоки, аналогичный гнёздовскому и весивший 1,94 г, пара проволочных жгутиков и слитки-брусочки общим весом более 18 г обнаружены в составе шведского клада из Бальдринге (trq 983 г.)¹⁶. В состав клада из Штурко (trq 1002 г.) кроме 4 мотков серебряной проволоки (общим весом около 8 г) вошли 10 сферических железных и 3 свинцовые гири разного веса. Клад из Глемминге (trq 1000 г.) содержал 6 пучков тонкой витой проволоки весом от 0,65 до 4,17 г и небольшой прокованный серебряный слиточек.

¹³ Енисова Н.В. Ювелирное производство... С. 12.

¹⁴ Корзухина Г.Ф. Русские клады IX – XIII вв. М.: Л., 1954. № 18, 50; Табл. VIII:1-30; XXIII.

¹⁵ Янин В.Л. Денежно-весовые системы... С. 77.

¹⁶ Hårdh B. Wikingerzeitliche Depotfunde aus Südschweden: Katalog und Tafeln // Acta Archaeologica Lundensia. Ser. in 4, № 9. Lund, 1976. S. 36. Taf. 21:137–139, 145, 146; S. 22, 23. Taf. 11:56–60; S. 42–45. Taf. 29:110.

В составе клада из Боргебю (Южная Швеция) кроме 32 монет и их обломков оказались весы и целый набор из 10 гирек, из которых 3 (цилиндрической и конической формы) были отлиты из свинца¹⁷.

В готландском кладе из Флеринге (trq 943 г.) также отмечены фрагменты весов¹⁸. Моток бронзовой проволоки, складные весы с футляром и 2 тяжелые сферические железные гири найдены и в составе другого, не совсем ясного, комплекса (Тюстebolс)¹⁹. Весы присутствуют в одном из кладов Латвии – клад 3 из Саулескална (trq 1000 г.) – вместе с украшениями и свинцово-оловянистым слитком²⁰.

Комплекс гнездовской находки 2000/2001 гг., собранный как «случайно», так и в ходе раскопок на весьма ограниченном пространстве, можно рассматривать как небольшой клад ювелирного сырья, принадлежавший местному мастеру, который обитал в восточной части центрального поселения.

Следующая находка была сделана в 2007 г. в ходе планомерных археологических раскопок Центрального городища. В юго-западной части площадки городища

под значительным слоем нивелировки древнерусского времени – желтовато-серой плотной супеси – была обнаружена узкая хозяйственная яма. В ее заполнении отмечено большое количество костей домашних животных и их обломков, т.е. кухонных отходов, а также круговой керамики. Яма, видимо, имела хозяйственное назначение. В верхней части заполнявшего яму слоя со следами древесного тлена удалось расчистить компактно расположенную группу из 9 предметов (рис. 2).

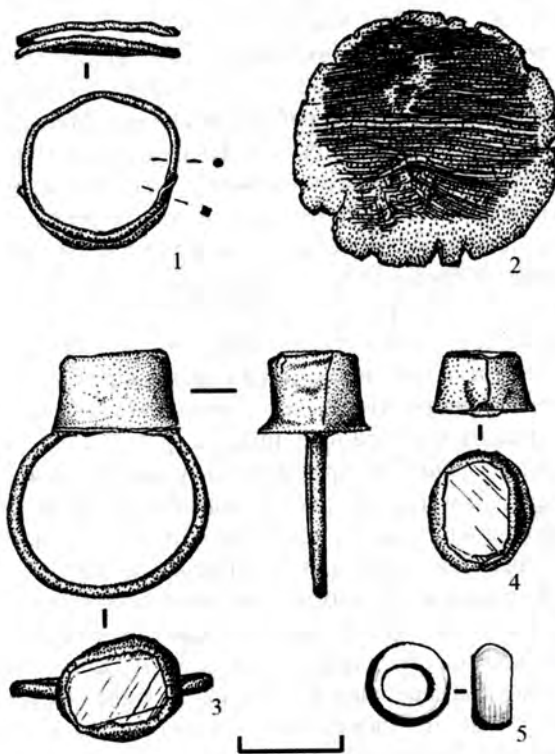


Рис. 2. Находка 2007 г. с территории Центрального городища

1 – кольцо височное перстнеобразное; 2 – пластина монетовидная с отпечатками ткани; 3 – перстень; 4 – фрагмент перстня; 5 – бусина стеклянная

¹⁷ Strömberg M. Untersuchungen zur jüngeren Eisenzeit in Schonen. II: Katalog und Tafeln // Acta Archaeologica Lundensia. Ser. in 4. № 4. Bonn; Lund, 1961. S. 61. Taf. 76:4; Hårdh B. Wikingerzeitliche Depotfunde... S. 36, 37).

¹⁸ Stenberger M. Die Schatzfunde Gotlands der Wikingerzeit. I. Text. Stockholm, 1957. S. 155.

¹⁹ Ibid. S. 234; Thunmark-Nylén L. Die Wikingerzeit Gotlands. II. Typentafeln. Stockholm, 1998. Taf. 298.

²⁰ Urtāns V. Senākie depozīti Latvijā (līdz 1200. g.) Rīga, 1977. Lpp. 176–180. Att. 86:18-18a.

Вероятно, вещи предварительно были завернуты в шелковую ткань: на поверхности украшений сохранились отпечатки тонкого текстиля полотняного переплетения. Клад состоит из 5 мелких фрагментов монет, перстнеобразного височного колечка, монетовидной подвески и двух серебряных перстней со вставками из стекла. Фрагменты монет – это обрезки саманидских дирхемов (вес обломков от 0,1 до 0,7 г), четыре обрезка так малы, что определить их более точно оказалось невозможно. Один из обломков опознан как принадлежащий монете, выпущенной в 950-е гг. н.э. Мы условно можем принять эту дату за трп для клада.

Височное перстнеобразное кольцо в 1,5 оборота сделано из неровной тонкой волооченой проволоки. Диаметр кольца около 1,7 см, его вес 0,4 г (рис. 2, 1).

Гладкая монетовидная пластинка имеет неровные выщербленные края, ее диаметр 3,7 см, вес 3,1 г. Аналогичная ей монетовидная пластинка, превращенная в подвеску и отмеченная прочерченным знаком Тора, но чуть меньшего размера, входила в состав гнёздовского клада, найденного в 1993 г.²¹ Найденная в этот раз пластинка близка по размеру и весу монетовидным пластинам из древнерусских кладов X–XII вв., зарытым в основном в интервале от 960 до 1025 г.²² С одной стороны на ее поверхности очень хорошо сохранились следы тонкой шелковой ткани полотняного переплетения, украшенной рельефной прошивкой (рис. 2, 2).

Особенно привлекательна находка в составе клада двух составных перстней: одного сохранившегося целиком и фрагмента от второго, аналогичного ему (рис. 2, 3, 4). Первый перстень состоит из гладкого серебряного обруча, на котором помещено гнездо со вставкой из сиреневого стекла. К разомкнутым концам гладкого обруча, сделанного из волооченой серебряной проволоки, прикреплена овальная пластина, являющаяся основанием гнезда для вставки. Само гнездо полое, имеет цилиндрическую форму и состоит из тонкой гладкой серебряной пластины, концы которой соединены внахлест. От второго перстня сохранилось лишь серебряное гнездо со стеклянной вставкой – обруч утрачен еще в древности.

До сих пор этот тип перстней в Гнёздове не встречался. Не отмечены они и в составе древнерусских кладов. Близкие конструктивно, но выполненные из бронзы, перстни с гладкими гнездами и стеклянными вставками встречены, например, в Дмитриевском могильнике²³. Ближе всего наша находка украшениям, известным по материалам некоторых аланских могильников. Подобные серебряные перстни со вставками характерны для Хорасана и Нишапура, где изготавливались местными ремесленниками²⁴.

Среди описанных предметов в этом же слое были найдены и стеклянная зонная бусина синего цвета (рис. 2, 5) и два маленьких кусочка слюды. Нет уверенности, что бусина связана с данным комплексом, хотя находки стеклянных бус в гнёздовских кладах хорошо известны. Заметим, что такие зонные бусы датированы Ю.Л. Щаповой X–XI вв.²⁵

²¹ Пушкина Т.А. Новый Гнёздовский клад... С. 179. Рис. IV, 5.

²² Потин В.М. О серебряных монетовидных пластинах в кладах X – XI вв. // Нумизматика и эпиграфика. М., 1960. Т. II. С. 65.

²³ Плетнева С.А. На славяно-хазарском пограничье. Дмитриевский археологический комплекс. М., 1989. С. 115.

²⁴ James W.A. Nishapur: Metalwork of the Early Islamic Period. N. Y., 1979. P. 31, 32. Fig. 46, 47.

²⁵ Щапова Ю.Л. Стеклянные бусы древнего Новгорода // Тр. Новгородской археологической экспедиции. М., 1956. Т. I. (МИА. № 55.) С.166, 167.

Суммируя все сказанное, можно полагать, что украшения и монеты были спрятаны во второй половине X в., видимо, ближе к концу этого столетия.

Таким образом, оба новых клада оказались в земле не ранее начала 950-х гг.

Содержание известных ранее в Гнёздове кладов значительно богаче и разнообразнее – его определяли либо восточные монеты, либо различные украшения, что характерно для всех древнерусских кладов IX–XI вв. Гнёздовские клады содержали более 500 различных деталей убора, в том числе 193 предмета из серебра и золота. Причем в этих кладах практически не отмечено наличия драгоценного лома и лишь некоторые украшения имеют незначительные механические повреждения. В целом все эти находки имеют характер сокровищ, воплощенных либо в восточном монетном серебре, либо в наборах дорогих женских украшений. От большинства гнёздовских кладов отличается находка 2000/2001 г., которую можно считать «кладом ювелира».

Оба комплекса происходят с территории поселения, однако замечу, что находка 2007 г. – это первый, хотя и очень скромный по сравнению с составом других находок, клад, место которого достоверно связано с Центральным городищем.