

«Жили в лесу, молились колесу...»¹
(о новой находке скандинавского
амулета из Гнёздова)

Гнёздовская коллекция языческих амулетов является самой крупной за пределами Северной Европы. Здесь обнаружено более 150 железных, латунных, медных, серебряных, золотых и свинцовых предметов, связанных с культом и магией и предназначенных в большинстве случаев для персонального ношения. В Гнёздове известны также прямые свидетельства их местного изготовления². Для гнёздовских амулетов характерно исключительное разнообразие: в раннегородском центре на Верхнем Днепре представлены как «массовые» типы — гривны, кольца и молоточки Тора, миниатюрные кресала и щиты, так и более редкие амулеты-серпы или антропоморфные изображения, а также связки миниатюр — уникальные сочетания предметов, наделённых символическим значением³. Обширный репертуар находок и индивидуальные особенности многих экземпляров в ряде случаев определялись техническими приёмами их изготовления, среди которых преобладали операции пластической деформации — ковка, тиснение, вытягивание, кручение, чеканка с помощью пуансонов и гравировка, исключаящие «массовое» производство, характерное для некоторых типов литых украшений эпохи викингов⁴. Три серебряных миниатюрных щита и фигурка Фрейи (клад 1867 года и курган Ц-61) выполнены из серебра в сложных техниках зерни и скани⁵. И даже редкие для Гнёздова литые амулеты — свинцовый идол из раскопок пойменного селища или фигурка Одина с мечом и копьём, обнаруженная на центральном городище, не со-

¹ Русская пословица, зафиксированная в словаре В. И. Даля.

² Ениосова Н. В. Новые находки скандинавских амулетов в Гнёздове // Хорошие дни: Памяти Александра Степановича Хорошева: Исследования и материалы. — Москва, 2009. — С. 269–271.

³ Пушкина Т. А. Три амулета из Гнёздова // Проблемы археологии Евразии [Труды ГИМ, вып. 74]. — Москва, 1990. — С. 117–120; Новикова Г. Л. Скандинавские амулеты из Гнёздова // Смоленск и Гнёздово (к истории древнерусского города). — Москва, 1991. — С. 175–199; Ениосова Н. В. Новые находки скандинавских амулетов в Гнёздове. — С. 255–275.

⁴ Jansson I. Economic aspects of fine metalworking in Viking age Scandinavia // Economic aspects of the Viking Age: Occasional paper of British Museum No 30. — London, 1981. — P. 1–18.

⁵ Ениосова Н. В. Новые находки скандинавских амулетов в Гнёздове. — С. 260–261, 268.

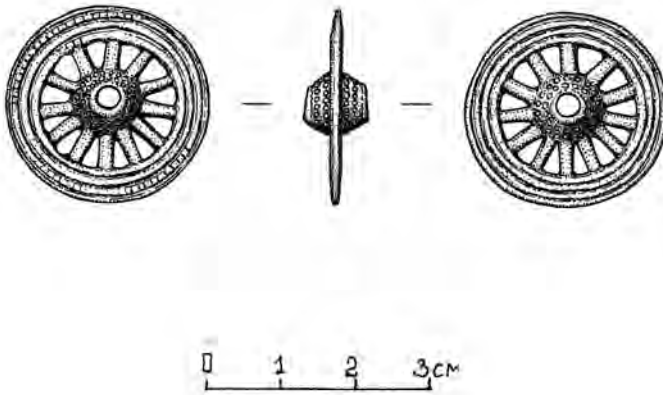


рисунок А.С.Деметьевой

Рис. 1. Амулет – миниатюрное серебряное колесико из Гнёздова.
Из раскопок Т.А. Пушкиной на Центральном городище в Гнёздове в 2011 (ЦГ-XXVI,
п/о 2846, Музей кафедры археологии МГУ)

впадают в деталях с известными аналогиями из Северной Европы или вовсе на них не похожи⁶.

К литым амулетам относится круглый предмет диаметром 2,7 см, обнаруженный во время раскопок центрального городища в Гнёздове в 2011 г. Он представляет собой модель колеса с 12 спицами (рис. 1). Обод гнёздовского колёсика состоит из четырёх плотно соединённых друг с другом рельефных жгутиков, на которых сохранились фрагментарно следы параллельных насечек, имитирующих бусинную проволоку.

Возможная реконструкция операций по изготовлению амулета включает «восковую» стадию — отливку первоначальной модели в 2-стороннюю деревянную или каменную форму. В обеих створках были вырезаны симметрично расположенные углубления для конусов и 4-х рельефных концентрических окружностей-жгутиков. Полученная восковая заготовка была монолитной: для проработки тонких спиц делали 12 треугольных прорезей. Судя по скругленным углам и разнице в размерах, они были вырезаны вручную кончиком ножа или шила. На конусы с обеих сторон наносили пуансонный циркульный орнамент, а затем в биконической ступице просверливали отверстие для подвешивания амулета (рис. 2).

⁶ Пушкина Т. А. Подвески-амулеты с изображением Одина // Висы дружбы: Сборник статей в честь Т. Н. Джаксон. — Москва, 2011. — С. 368–372; Мурашева В. В. «Идол» из Гнёздова // РА. — 2005. — № 1. — С. 124–129.



Рис.2. Лицевая и оборотная сторона амулета-колесика из Гнёздова (фото автора)

Затем в него вставляли деревянный стержень — круглую палочку и добавляли восковой литник; модель покрывали глиняной оболочкой, в которую заливали металл. Полученная вещь отличалась хорошей проработкой деталей, но на поверхности есть дефекты, вызванные сложностью задачи изготовления миниатюрной восковой модели, например, при повторном нагреве в процессе «склеивания» отдельных частей. Нельзя исключить также, что металл амулета начал плавиться под воздействием высокой температуры при разрушении горящих конструкций постройки, в которой он был найден. Несмотря на то, что гнёздовское миниатюрное колесо не имеет прямых аналогов, очевидно, что этот предмет относится к одному из самых редких типов амулетов эпохи викингов. На них хорошо различимы конструктивные особенности настоящих колёс — обод, спицы и ступица с отверстием, в которое вставлялась ось, обеспечивающая вращение колеса при движении повозки или колесницы. Археологические находки деревянных колёс эпохи викингов известны на некоторых памятниках Северной Европы, но целиком сохранилась только одна 4-колёсная повозка из знаменитого погребения знатной женщины в Усеберге на юге Норвегии, совершенного, по мнению Э. Роэдсаль, в 934 г. (рис. 3:1). Как полагают, повозки служили средством перемещения женщин и товаров; мужчины путешествовали по суше на лошадях в седлах⁷. Некоторое стилистическое сходство — концентрические окружности на ободе колеса — объединяет изображение колёс одной из повозок на гобелене из Усеберга и гнёздовский амулет (рис. 3:2).

⁷ Bill J., Roesdahl E. Travel and Transport (chapter 9) // The Archaeology of Medieval Europe. — Vol. 1: Eight to Twelfth Centuries AD. — Aarhus, 2007. — P. 271.



Рис.3. Деревянная повозка (1) и фрагмент гобелена с повозками (2) погребения в Усеберге, Вестфольд, Норвегия (по: 1 – Price N., 2013, p. 182, fig. 254; 2 – Bill J, 2013, p. 200–201, fig. 3)

У германских и славянских народов колесо в качестве символа имеет множество противоречащих друг другу значений. Мифологический источник, дающий ключ к локальному символизму скандинавских амулетов этого типа отсутствует, а «ускользающее» значение объектов, отражающих персональную магическую практику, затрудняет их идентификацию и поиск прямых и однозначных соответствий с представителями северного языческого пантеона. Как утилитарный предмет колесо совмещает в себе мотив круга и кругового движения, а также вращение небесных светил. В культуре разных народов колесо является солярным символом и наделяется апотропейными и демоническими свойствами, а катание колёс присутствует в весенне-летней обрядности⁸.

До недавнего времени было известно 13 находок амулетов этого типа с территории Норвегии (2), Швеции (4), Дании (4) и польского Поморья (3)⁹. В августе 2015 г. в Дании на острове Зеландия в местечке Lille Karlsby был найден огромный клад, состоящий из 392 предметов: двух небольших

⁸ Агапкина Т. А., Виноградова Л. Н. Колесо // Славянские древности: Этнолингвистический словарь под общей редакцией Н. И. Толстого. — Т. 2. — Москва, 1999. — С. 534–535; Ellis Davidson H. Pagan Scandinavia. — London, 1967. — P. 73–74; Jensen B. Viking Age Amulets in Scandinavia and Western Europe // BAR International Series 2169. — Oxford, 2010. — P. 63.

⁹ Jensen B. Viking Age Amulets in Scandinavia and Western Europe. — P. 63; Gardeła L. Amulety skandynawskie z Wolina i Truso // Meeting at the borders: Studies dedicated to Professor Władisław Duczko [Acta Archaeologica Pultuskensia, vol. V]. — Pułtusk, 2016. — S. 102, fig. 19; S. 104, fig. 23.



Рис.4. Колесовидные амулеты из медного сплава с позолотой из клада, найденного в Дании в 2015 г. (по: www.thehistoryblog.com от April, 14th, 2016)

серебряных сосудов, фибул, подвесок, бусин, браслета, монет арабского и западноевропейского происхождения и пяти позолоченных амулетов, отлитых из медного сплава (рис. 4).

Предварительно клад датируют второй половиной X в.¹⁰ Амулеты из этого комплекса — миниатюрные колёса-подвески, украшавшие ожерелье из стеклянных бусин. У всех экземпляров в отверстие ступицы продета серебряная проволока, плотно закрученная над ободом и образующая ушко-петлю. Два практически идентичных амулета имеют в бордюрной части орнамент в виде овальных медальонов, соединённых плетёнкой, относящийся к стилю Борре. Другая пара одинаковых миниатюрных колёс и самый маленький экземпляр очень похожи на настоящие деревянные колёса усеберской повозки, благодаря геометрическому орнаменту, разделённому на четыре сегмента.

Учитывая старые и новые находки, на сегодняшний момент можно сказать, что этот тип амулетов чаще всего встречается на юге Скандинавии —

¹⁰ [Электронный ресурс]: www.thehistoryblog.com



Рис.5. Лицевая и оборотная стороны амулета-колеса из шведской провинции Сконе, случайная находка SHM 9822:812, фото автора



Рис. 6. Лицевая и оборотная сторона амулета-колеса из погребения 844 в Бирке. SHM 5802:844, фото автора

в Дании и Швеции (Сконе) известно 10 экземпляров. Из самой южной шведской провинции происходит миниатюрное колесо с короткими спицами и широким ободом, на котором разместился роскошный зооморфный орнамент в стиле Борре с тремя рогатыми анфасными личинами, шестью птичьими головами с большими клювами и сложным переплетением когтистых лап, копыт и двойных лент (рис. 5). 12 спиц отделяют друг от друга круглые отверстия. Этот амулет выполнен из серебра, его лицевая поверхность укра-

шена ложной филигранью, позолочена и декорирована чернью, двойная петля для подвешивания закреплена в центральном отверстии.

Похожий экземпляр происходит из погребения Vj 844 некрополя Бирки в Средней Швеции. Он также имеет короткие спицы и широкий обод с зооморфным орнаментом в стиле Борре, ложную филигрань, позолоту и чернь, но его декор значительно проще, а спицы не отделены друг от друга прорезными отверстиями. Петля для подвешивания крепилась на шпильке у края украшения, что свидетельствует о ремонте этой вещи. Из погребения Vj 844 (женская ингумация в гробу) происходит ещё два серебряных амулета — в виде свёрнутой змеи и миниатюрного трона. Три амулета и арабская монета, превращённая в подвеску, украшали богатое ожерелье из 29 агатовых, сердоликовых и стеклянных бус, располагавшееся на груди женщины между парой овальных фибул JP51V1¹¹. Детали погребального обряда и инвентарь, в особенности фибулы, позволяют отнести этот комплекс к позднему периоду Бирки, вероятнее всего, ко второй половине X в.¹²

Второй амулет-колесо из Бирки найден в трупосожжении Vj 29 (рис. 7). В составе погребального инвентаря этого кургана обнаружено 180 стеклянных бус, поясные кольца и наконечник, пуговица, оселок, вишнёвая косточка и глиняный сосуд. Сасанидская (VII в.) и омейядская (VIII в.) монеты попали в погребение спустя длительный период после их выпуска, однако находка монеты английского короля Этельреда II (Нортумбрия 841–848/849) позволяет отнести этот комплекс ко второй половине IX в.¹³ Литое миниатюрное колесо — подвеска к ожерелью, сохранившаяся фрагментарно, состоит из плоского узкого обода, украшенного скромным пуансонным орнаментом, восьми спиц и ступицы с узким каналом, через который протянута проволока-петля. Целый похожий литой серебряный экземпляр происходит из города Трусо в Польском Поморье¹⁴. У него практически нет обода, бордюр украшен ложной филигранью, а на 8 спицах — отпечатки треугольного пуансона «волчьего зуба» (рис. 8). Этот экземпляр со следами литейного брака отличает низкое качество работы. Ещё две подвески известны в Волине. Это фрагментированные, возможно бракованные отливки и их идентификация в качестве скандинавских амулетов не является убедительной¹⁵.

Помимо некрополя Бирки, амулет-колёсико встречен в датском погребении X в. в Хёнси (Hønsi). Несколько амулетов из Дании и Норвегии —

¹¹ Arbman H. Birka. — Vol. I: die Gräber. — Uppsala, 1943. — S. 317–319.

¹² Jansson I. Ovals spännbucklor: En studie av vikingatida standardsmycken med utgångspunkt från Björköfynden. Aun 7. — Uppsala, 1985. — S. 174.

¹³ Arbman H. Birka. — Vol. I: die Gräber. — S. 11–12, Abb. 11:4.

¹⁴ Gardeła L. Amulety skandynawskie z Wolina i Truso. — S. 104, fig. 23.

¹⁵ Ibid. — S. 102, fig. 19.

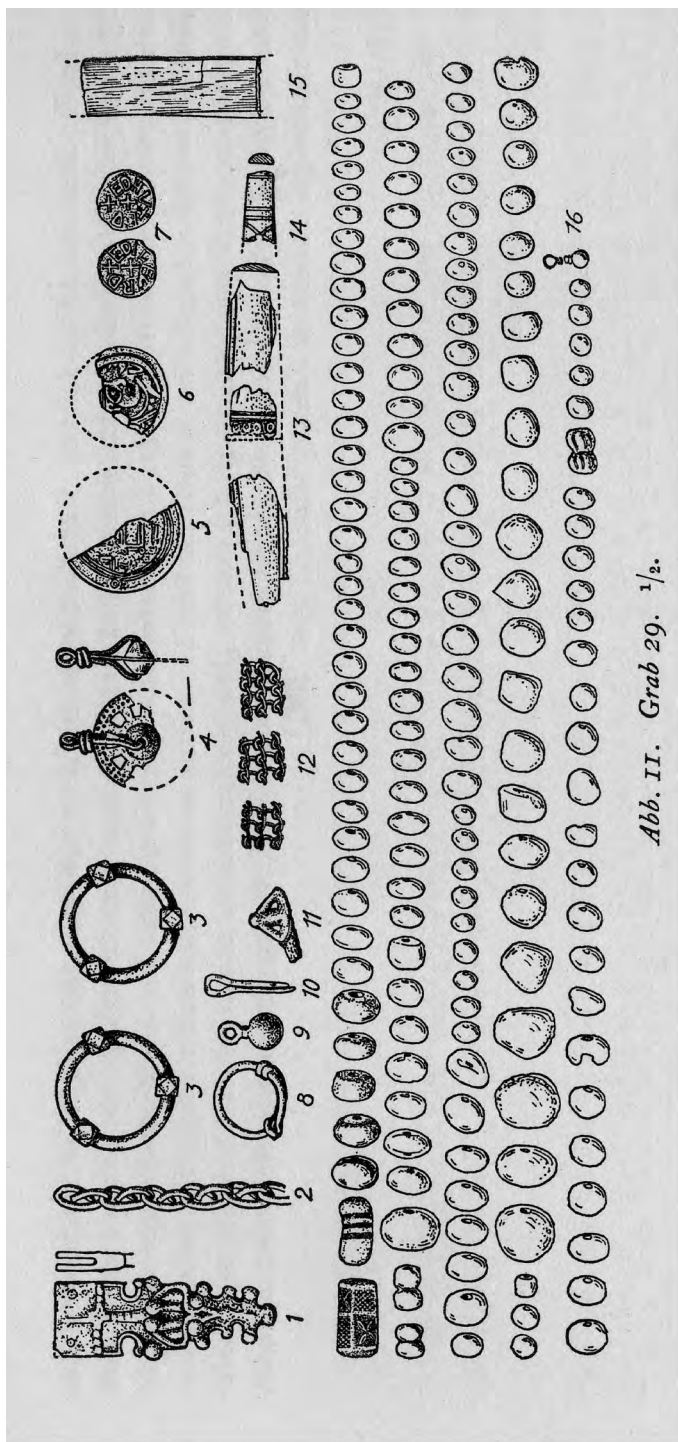


Abb. II. Grab 29. 1/2.

Рис. 7. Инвентарь погребения Вj 29 из Бирки: №4 — фрагмент амулета колеса (по: Арбман Н., 1943, С. 11–12, Abb.11)



Рис. 8. Миниатюрное колесо из Трусо (по: Gardeta L., s. 104, fig.23)

случайные находки. Два амулета-колеса обнаружены с помощью металлодетектора в Дании на западе острова Зеландия: это поселение Хессельберг в окрестностях Роскильде и аристократическая усадьба Тиссё, где зафиксирована необычайно плотная концентрация магических предметов, свидетельствующих, что во второй половине X — начале XI вв. эта территория была местом совершения культовых действий и обрядов и одновременно — являлась мастерской по производству украшений и амулетов¹⁶. Ещё одно миниатюрное колёсико происходит из комплекса постройки X в. поселения Хельгё в Средней Швеции.

Гнёздовский амулет-колесо обнаружен в яме 37, расположенной у южной стенки раскопа в его западной части. Культурный слой на участке раскопа ЦГ-XXVI содержал два горизонта со следами мощных пожаров и пятна сгоревших наземных построек с развалами печей. Под ними залежали тонкие прослойки, образованные в результате локальных пожаров и неоднократного возобновления построек и хозяйственных ям. Для нижнего горизонта характерно преобладание лепной керамики¹⁷. В заполнении ямы 37, перекрытой лежащей выше сгоревшей постройкой, чередуются углистые прослойки и прослойки гумусированного песка вперемешку с

¹⁶ Jørgensen L. Pre-Christian cult at aristocratic residences and settlement complexes in southern Scandinavia in the 3rd–10th centuries AD // Glaube, Kult und herrschaft: Phänomene des Religiösen im 1. Jahrtausend n. Chr. In Mittel- und Nordeuropa, Kolloquien zur Vor- und Frühgeschichte. — Bd 12. — Bonn, 2009. — S. 338–346.

¹⁷ Пушкина Т. А. Центральное гнёздовское городище (предварительные итоги изучения в 2008–2012 гг.) // Славяне Восточной Европы накануне образования Древнерусского государства: Сборник материалов научной конференции, посвящённой 10-й годовщине со дня рождения И. И. Ляпушкина. — Санкт-Петербург, 2012. — С. 206–209.

обожжёнными камнями — остатки сгоревших и рухнувших в неё деревянных конструкций. В этой яме зафиксирована только лепная керамика и довольно необычный комплекс находок: помимо десятков жёлтых и единичных зелёных, синих и печёночных бисерин в придонной части комплекса вместе с амулетом найдены обломок прозрачного зелёного сосуда с резным орнаментом и два фрагмента стенок амфор. Судя по стратиграфическим данным, яма 37 является одной из самых ранних на этом участке поселения. Культурный слой отложился здесь не ранее середины X в., а возможно, и в первой четверти столетия.

Таким образом, амулет-колесико с центрального городища является символом культурной принадлежности людей, проживающих на укреплённой части поселения в первой четверти — середине X в., и одной из самых ранних гнёздовских находок, связанных с северными языческими культурами. Эта находка подтверждает вывод об особом статусе жителей усадеб в юго-западной части городища на протяжении X в. Они владели престижными вещами, экзотическими предметами импорта, потребляли дорогие продукты, поступавшие в Верхнее Поднепровье в амфорах византийского круга и сосредоточили в руках значительные запасы драгоценных металлов, обеспечивая производство украшений, включая амулеты¹⁸. Об их культовой практике свидетельствует значительная концентрация данной категории находок (35 экземпляров) на этой территории.

¹⁸ Ениосова Н. В., Пушкина Т. А. Гнёздово как раннегородской центр эпохи формирования древнерусского государства и некоторые вопросы его интерпретации // Древнейшие государства Восточной Европы: 2014 год: Древняя Русь и средневековая Европа: возникновение государств. — Москва, 2016. — С. 288–291.