

Староладожский историко-архитектурный и археологический
музей-заповедник

Некоммерческое партнерство «Организованная Археология»
Ленинградское областное государственное бюджетное
учреждение культуры «Музейное агентство»



2014

Международная нумизматическая конференция

**«Эпоха викингов в Восточной Европе
в памятниках нумизматики VIII–XI вв.»**

**Санкт-Петербург, Старая Ладога
18-20 апреля 2014 года**

Материалы докладов и сообщений

Санкт-Петербург
2014

А.Ю. Кононович (Санкт-Петербург)

ДРЕВНЕРУССКИЕ КРЕСТЫ «СКАНДИНАВСКОГО ТИПА»: ТИПОЛОГИЯ, ХРОНОЛОГИЯ И БЫТОВАНИЕ В КУЛЬТУРЕ

Кресты «скандинавского типа» – равноконечные, литые кресто-видные подвески, с плоскими расширенными ветвями, украшенными тремя «кружочками» на концах. Как правило орнамент покрывает лицевую сторону, но также известны экземпляры с орнаментом на двух сторонах, при этом варианты орнаментации могут быть разнообразными (см., например: Башков А.А., 2011. Рис. 5). Впервые были выделены и описаны А.А. Спицыным, именно он и дал данному типу название, опираясь на существовавшее в начале XX века представление о преимущественном распространении таких изделий на территории Скандинавии (Спицын А.А., 1905. С. 117). Обобщающая работа об этом типе крестов принадлежит М.В. Фехнер, которая учла все известные ко времени выхода работы экземпляры (более 70), нанесла места их находок на карту и распределила на типы по узору в средокрестии.

Фехнер пришла к выводу о том, что «находки крестов «скандинавского» типа ограничиваются территорией Северо-Западной и Северо-Восточной Руси, Северной Европы и Советской Прибалтики», также отмечая, что этот тип крестов появился на территории Древней Руси в X – начале XI в., и не являлся импортом из скандинавских стран (Фехнер М.В., 1968. С. 214). Впоследствии находки этого типа в Скандинавии и их восточно-европейские аналогии рассматривались Й. Штаекером, который приходит к выводу о том, что появляется данный тип где-то на территории северной Руси в XI в. (Staecker J., 1999. S. 115). В целом, с выводами Фехнер соглашается А.Е. Мусин, считая, что появление крестов скандинавского типа можно связать с дружинной культурой Древней Руси, так как часто подобные изделия находят в дружинных погребениях (Мусин А.Е., 2005. С. 154–157).

К настоящему времени объём сведений о новых находках крестов «скандинавского типа» увеличился (Журжалина Н.П., 1961. С. 122–140; Мугуревич Э.С., 1974. С. 220–232; Рыбаков Б.А., 1987. С. 553–554; Петрухин В.Я., Пушкина Т.А., 2009. С. 160–161; Зоценко В.Н., 2010. С. 371–372; Башков А.А., 2011. С. 21–22), что позволяет

уточнить и конкретизировать представления об их распространении, хронологии, классификации и бытовании.

Если рассмотреть всю совокупность известных на сегодня крестиков «скандинавского типа», без учёта их принадлежности к определённым разновидностям, выделенным М.В. Фехнер, то обнаруживается, что они распадаются по простому принципу – по размеру и материалу – на две большие группы: крупные из благородных металлов и небольшие из медного сплава. Известные нам опубликованные крестики, входящие в первую группу, отличаются большими размерами (у всех известных экземпляров длина ветвей более 6 см), изготовлены они в основном из драгоценного металла, их отличительной чертой является колечко, продетое сквозь ушко (хотя колечко встречено не во всех случаях), а также небольшая вариабельность узора в средокрестии по сравнению со второй группой. Здесь мы встречаем в основном круг в центре с отходящими лучами (тип 1.2 и 1.6 по Фехнер).

Такие крестики не входили в сложносоставные украшения или ожерелья, где кресты скандинавского типа более позднего времени подвешивались к цепочке наряду с языческими амулетами. Некоторые известные экземпляры, происходящие из документированных исследований, были найдены в составе погребального инвентаря или кладов вместе с материалом скандинавского происхождения и богатым инвентарем дружинной культуры. Это погребение 6 Псковского некрополя (Ершова Т.Е., 2010. С. 24–29), погребение 1 некрополя Плесненска (Ливох Р., 2010. С. 489), погребение 49 Михайловского некрополя (Ивакин Г.Ю., 2005. С. 287–304), гнёздовский клад (*Путь из варяг в греки...*, 1996. С. 49), архангельский клад (Носов Е.Н., Овсянников О.В., 1997. С. 146–147. Рис. 6) и др.

В 2008 году на Троицком раскопе в Новгороде был найден крест скандинавского типа, причём он относился к слою середины XI вв., но, в отличие от других известных экземпляров этого времени, он сделан из бронзы и у него отсутствует колечко. В остальном по ornamentации средокрестия и размерам он схож с первой группой (Янин В.Л., Рыбина Е.А. и др., 2009. С. 23).

В 2000 году Киевской экспедицией института археологии Украины в историческом «городе Ярослава», в слое XI в. была найдена металлическая литейная форма для отливки крестов «скандинавского типа» (1.1 по М.В. Фехнер), практически идентичных тем, о которых

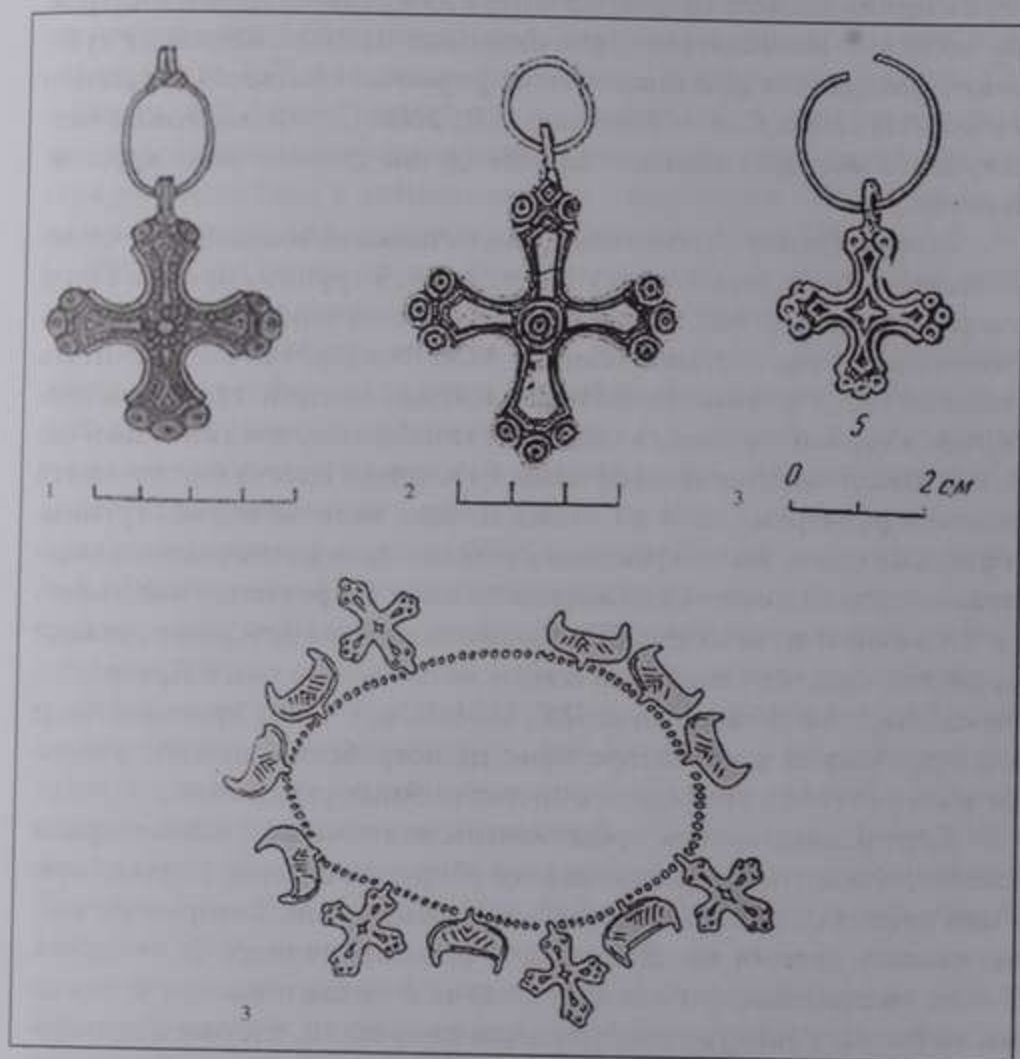


Рис. 1.

Кресты скандинавского типа:

1-3 - Кресты первой группы; 4 - кресты второй группы.

Места находок:

1 - Псковский некрополь, погребение 6;

2 - Плесненский некрополь, погребение 1;

3 - из кургана у д. Красная Слобода;

4 - курганный могильник Власовичи в Чернигове.

идёт речь (Зоценко В.Н., Иевлев М.М., 2010. С. 371–373). Размеры негатива изделия меньше среднего размера известных нам экземпляров. Хотя вопрос о возможности многократных отливок вещей из тугоплавких материалов в металлических формочках остаётся открытым (Зоценко В.Н., 2006. С. 374; Енисосова Н.В., 2006. С. 95), мы можем констатировать местное, киевское производство данного вида крестов-тельников.

Вторую группу составляют кресты, также относящиеся к «скандинавскому» типу; они отличаются от первой группы, прежде всего, размерами и материалом. Данную группу нельзя отнести к какому-либо известному типу, установленному М.В. Фехнер, так как сосчитать их количество (с учетом частных коллекций) не представляется возможным, а вариантов узора в средокрестии больше, чем типов по Фехнер. Все известные крестики сделаны из медного сплава и отличаются меньшими размерами (2÷6 x 1÷5 см), нежели изделия первой группы. В городских слоях такие крестики представлены единичными экземплярами, тогда как в сельских местностях они встречаются повсеместно и в большом количестве. Некоторые исследователи даже считают данный вид крестов-тельников самым многочисленным в Древнерусском государстве (Недошивина Н.Г., 1995. С. 69). Такие крестики чаще всего встречаются в инвентаре женских погребений, причём в большом количестве могут входить в состав шейных украшений.

Если ранние кресты представлены единичными экземплярами и, скорее, относятся к драгоценному убору, то в более позднее время они становятся имитационными украшениями, которые не воспринимались своими хозяйками как предметы личного благочестия. Об этом свидетельствует их присутствие в числе подвесок к языческим амулетам (Челмужи) и бусинным ожерельям, где они использовались как декоративные подвески (Курганный могильник Власовичи в Черниговской обл.; курган № 21 в Гочевском курганном могильнике в Курской обл. и др.), наряду с лунницами и другими языческими атрибутами. Датируются рассматриваемые находки периодом с конца XI в. и доживают до XIII–XIV вв. в могильниках карелы (Мусин А.Е., 2002. С. 180).

Было бы заманчиво связать использование крестовидных подвесок «скандинавского типа» в качестве оберегов, которые не опознавались как предметы христианского благочестия на территориях с вы-

раженным финно-угорским субстратом (северо-западные районы Новгородской земли, Белозерье и Волго-Окское междуречье), но этому противоречит большое количество находок, происходящих из раскопок конца XIX в. в земле радимичей, в верховьях Днепра, Сожа и Ипути. А.Е. Мусин характеризует районы широкого распространения крестов скандинавского типа, акцентируя внимание на особенностях их бытования в комплексах, как территории «где активно проходили процессы христианизации и феодализации» (Мусин А.Е., 2002. С. 180), но это не объясняет отмеченного нами перехода этой категории древностей в женскую субкультуру в качестве оберега.

Так же мы обратили внимание, прежде всего, на повторяющиеся типы узоров и форм крестов в первой группе и разнообразие во второй, причём узоры более ранние могли воспроизводиться в поздних экземплярах. Аналогии данным крестам можно привести как из скандинавских, византийских материалов, так и из находок на территории Древнерусского государства. Необходимо отметить, что приводимый М.В. Фехнер тип 1.3 рассматриваемых крестов-тельников, на наш взгляд, стоит исключить из числа относимых к «скандинавскому» типу, так как он значительно отличается от других разновидностей: у крестиков этого типа узкие прямые, а не расширяющиеся к концам плоские ветви, а композиция из трёх кружков на их окончаниях редуцируется до каплевидных окончаний. Скорее, данный тип следует считать подражанием «скандинавскому». Подобные кресты-тельники встречаются повсеместно на территории Древнерусского государства (Чернева Т.Н., 1991. С. 7; Седова М.В., 1997. Рис. 20.5; Спицын А.А., 1905. Рис. 230).

Все рассматриваемые кресты «скандинавского» типа и их аналогии объединяет наличие трёх кружочков на концах и выделенного элементом орнамента центра. Рыбаков относит этот набор к солярным знакам, что может объяснить популярность данного узора на изделиях, происходящих с разных территорий и относящихся к разному времени.

На сегодняшний день существует несколько основных точек зрения на происхождение крестов «скандинавского типа». Некоторые исследователи считают, что прототипы данных крестов происходят из Византии (Петрухин В.Я., 2009. С. 159), большинство предполагает, что данные кресты изготавливались где-то на территории Древнерус-

ского государства (Фехнер М.В., 1968. С. 214; Журжалина Н.П., 1961. С. 122–140; Staecker J., 1999. S. 115; Мусин А.Е., 2005. С. 154–157), так же речь идёт о том, что они могли изготавливаться на разных территориях в одно и то же время (Мугуревич Э.С., 1974. С. 220–232; Kivikoski E., 1969. S. 36). Остаётся актуальной теория Спицына о скандинавском или северном происхождение крестов.

Так как ранние находки связаны с варяжской, дружинной культурой, исследователи говорят о генетической связи крестов скандинавского типа с предшествующим им крестам из листового серебра, которые так же связаны с дружинной культурой северной и восточной Европы с конца IX в. – начала X в. (Зоценко В.Н., 2006. С. 372). Мы придерживаемся мнения о том, что кресты-тельники «скандинавского типа» могли изготавливаться в одно время на разных территориях, однако среди общего количества материала мы можем наблюдать скандинавское влияние в орнаментике крестов. Речь идёт о крестах, средокрестие которых украшено «плетёнкой», или переплетающимися линиями: здесь прослеживается стиль, подобный изображениям крестов на рунических камнях (например, камни из Упланда, Седерманланда, Еллинга). Отметим, что один из крестов с плетёнкой был найден в 2005 году в Люденском конце Новгорода вместе с крестом-тельником типа I.1.4 по Штекеру (Янин В.Л., Хорошев А.С., Рыбина Е.А. и др., 2006. С. 7. Рис. 1), происхождение которого связано со скандинавскими древностями (Staecker J., 1999. S. 117. abb. 52).

Таким образом, при анализе находок, происходящих из документированных археологических комплексов, обнаруживается, что первая группа относится в основном к дружинной элитарной культуре X–XI вв., а вторая – к женской провинциальной культуре XI–XII вв. Открытым остаётся и вопрос о происхождении крестов «скандинавского типа».

Литература

- Kivikoski E.* Christliche Einflüsse in dem archaologischen Material der Wikingerzeit und der Kreuzzugszeit Filmland // *Acta Visbyensia*. 1969.
- Staecker J.* Rex regum et dominus dominorum: die wikingerzeitlichen Kreuz- und Kruzifixanhänger als Ausdruck der Mission in Altdanemark und Schweden. Stockholm, 1999.
- Башков А.А.* Христианские древности Беларуси конца X—XIV вв. (предметы христианского культа индивидуального использования) / А.А. Башков. Минск: И.П. Логвинов, 2011.
- Ершова Т.Е.* Погребение 6 псковского камерного некрополя и привеска со знаком Рюриковичей // *Археология и история Пскова и Псковской земли. Семинар имени В.В. Седова: Материалы 55-го заседания, посвящённого юбилею профессора И.К. Лабугиной*. Псков, 2010.
- Журжалина Н.П.* Древнерусские привески-амулеты и их датировка // *СА*. № 2. 1961.
- Зоценко В.Н., Иевлев М.М.* Бронзовая литейная форма XI в. из Киева // *Славяно-русское ювелирное дело и его истоки. Материалы Международной научной конференции, посвящённой 100-летию со дня рождения Гали Фёдоровны Корзухиной*. Санкт-Петербург, 10–16 апреля 2006 г. СПб., 2010.
- Ивакин Г.Ю.* Погребения X – первой половины XI в. из раскопок Михайловского Златоверхого монастыря (1997–1999 гг.) // *Русь в IX–XIV веках: Взаимодействие Севера и Юга*. М.: «Наука», 2005.
- Ливох Р.* Большие курганы летописного Плеснеска // *Славяно-русское ювелирное дело и его истоки. Материалы Международной научной конференции, посвящённой 100-летию со дня рождения Гали Фёдоровны Корзухиной*. Санкт-Петербург, 10–16 апреля 2006 г. СПб., 2010.
- Мугуревич Э.С.* Крестовидные подвески XI–XV вв. в Латвии // *Arheologija un etnografija*. Т. XI. Riga, 1974.
- Мусин А.Е.* Христианизация новгородской земли в IX–XIV веках. Погребальный обряд и христианские древности. СПб.: Центр «Петербургское Востоковедение», 2002.
- Недошивина Н.Г.* Металлические кресты-тельники домонгольской Руси // *Церковная археология. Материалы Первой Всероссийской конференции*. Псков, 20–24 ноября 1995 года. СПб., Псков, 1995.

- Носов Е.Н., Овсянников О.В. Архангельский клад 1989 г. // Славяне и финно-угры. СПб., 1997.
- Петрухин В.Я., Пушкина Т.А. Новые данные о процессе христианизации Древнерусского государства // *Archeologia abrahamica*. Исследования в области археологии и художественной традиции иудаизма, христианства и ислама. М.: «Индрик», 2009.
- Путь из варяг в греки и из грек... Каталог выставки. М.: ГИМ, 1996.
- Рыбаков Б.А. Язычество Древней Руси. М., 1987.
- Седова М.В. Суздаль в X–XV веках. М., 1997.
- Спицын А.А. Владимирские курганы // Известия императорской археологической комиссии. СПб., 1905.
- Фехнер М. В. Крестовидные привески «скандинавского» типа // Славяне и Русь. М.: «Наука», 1968.
- Чернева Т.Н. Типохронология крестов из культурного слоя Новгорода X–XV вв. Дипломная работа. Л., 1991.
- Янин В.Л., Рыбина Е.А., Сорокин А.Н., Степанов А.М., Покровская Л.В. Работы в Людином конце Великого Новгорода в 2005 г. (Троицкий XIII и XIV раскопы) // Новгород и новгородская земля. История и археология. Великий Новгород, 2006.
- Янин В.Л., Рыбина Е.А., Хорошев А.С., Сорокин А.Н., Степанов А.М., Покровская Л.В. Работы в Людином конце Великого Новгорода в 2008 г. (Троицкий XIII и XIV раскопы) // Новгород и новгородская земля. История и археология. Великий Новгород, 2009.