

ском рельефе очень схематичной фигуры человека. Высота фигуры 14,5 см. Голова имеет округлую форму, нос исполнен в несколько более сильном рельефе, чем вся остальная фигура, глаза чуть заглублены. Плечевой пояс представляет собой треугольник, направленный вершиной вверх. Руки опущены вдоль туловища. Нижняя часть туловища с выступающим пушком тоже подтреугольная.

Над основной фигурой в той же технике сделана фигурка человека, держащего в левой руке продолговатый круглый предмет (рис. 2). Высота фигуры 5,7 см, глубина врезанности в камень 2—3 мм.

Прямых аналогий публикуемый предмет не имеет. По технике изготовления ему близки рельеф на плите с горы Опук (Керчь)<sup>2</sup> и на надгробной стеле из Поповки (Евпаторийский район)<sup>3</sup>. Феодосийский и керченский рельефы сближает также трактовка головы. По мнению А. П. Ивановой, рельеф с горы Опук изготовлен в Керчи в позднеримское время<sup>4</sup>. Рельеф из Поповки датируется I в н. э.<sup>5</sup> Видимо, приблизительно к этому же времени относится и Феодосийский рельеф.

<sup>2</sup> А. П. Иванова. Боспорские антропоморфные надгробия. СА, XIII, 1950, рис. 10.

<sup>3</sup> О. Д. Дашевская. Раскопки Южно-Донузлавского городища в 1966—1969 гг. КСИА АН СССР, 130, 1972, рис. 3.

<sup>4</sup> А. П. Иванова. Ук. соч., стр. 247.

<sup>5</sup> О. Д. Дашевская. Раскопки Южно-Донузлавского городища..., стр. 69.

Н. И. АСТАШОВА

## ЭНКОЛПИОН ИЗ ГНЕЗДОВА

Летом 1970 г. Смоленской археологической экспедицией МГУ при раскопках Гнездовского селища в верхнем, потревоженном пахотном слое был найден энколпион (рисунок).

Обе створки энколпиона хорошо сохранились. Он представляет собой четырехконечный крест с чуть расширяющимися концами. Размеры креста 6,4 × 4,4 см. На створках имеются гравированные изображения. На лицевой стороне изображена фигура святого с воздетыми руками без нимба. Над его головой надпись: IOANNIS. Черты лица святого выполнены примитивно. Глаза изображены в виде цифры 8, нос обозначен прямой линией, рта нет. Изображение сохранилось удовлетворительно: достаточно четко видны поднятые вверх руки с узкими кистями. Одежда святого украшена жгутовым орнаментом. С оборотной стороны креста предполагалось, видимо, изобразить богородицу. Виден контур головы без нимба и контур плеч. На уровне груди — медальон, в котором, вероятно, должно было быть изображение младенца. Надписи нет. По форме и изображениям энколпион можно отнести к так называемым сирийским. На их особенности первым обратил внимание Н. П. Кондаков, который датировал их VI—XI вв.<sup>1</sup> К этой датировке присоединилась Г. Ф. Корзухина, которая указывает на вероятность происхождения подобных крестов из сирийских провинций Византии<sup>2</sup>.

В связи с этим интересна заметка Н. П. Кондакова по поводу Сирийского евангелия 586 г., в которой он утверждает, что иконографический тип святого с воздетыми руками возникает именно в сирийских провинциях<sup>3</sup>. Сирийских энколпионов известно достаточно много. Они разделя-

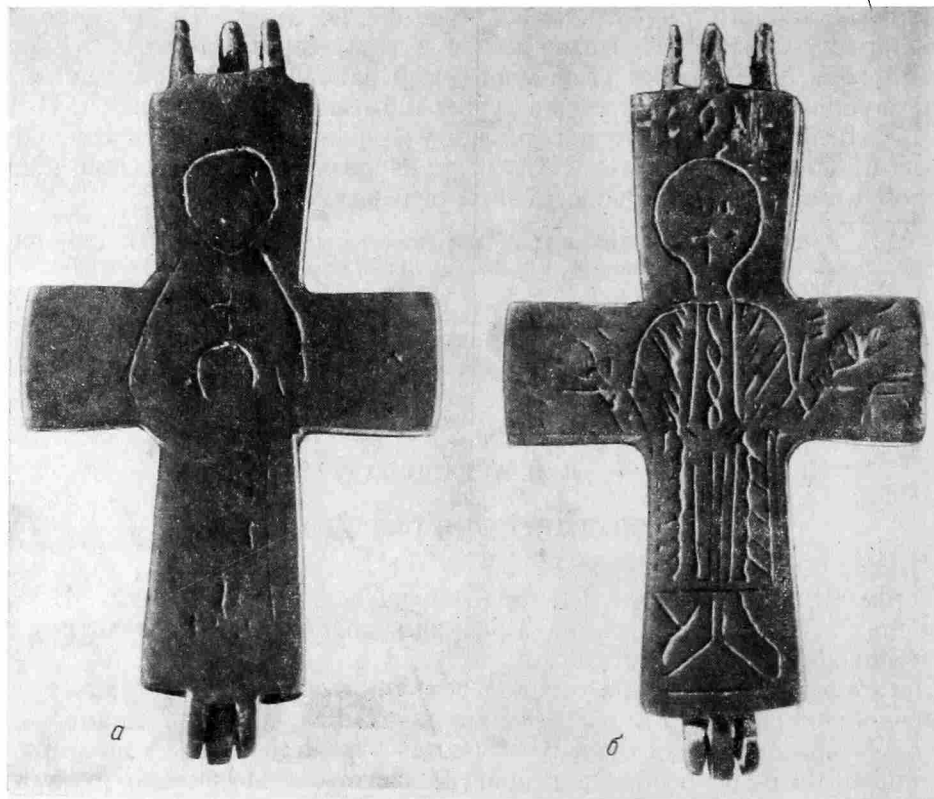
<sup>1</sup> Н. П. Кондаков. Иконография Богородицы. СПб., 1914, I, стр. 259.

<sup>2</sup> Г. Ф. Корзухина. О памятниках «корсунского дела» на Руси. ВВ, 14, 1958, стр. 132.

<sup>3</sup> Н. П. Кондаков. История византийского искусства и иконографии. СПб., 1875, стр. 72.

ются на две большие группы, на что указывал тот же Н. П. Кондаков. Первую составляют энколпионы с гравированными изображениями, вторую — энколпионы с гравированными изображениями и инкрустацией их серебром и свинцом либо чернением. Н. П. Кондаков полагал, что энколпионы первой группы существовали в VI—X вв., а кресты второй группы появились в XI в.

Основная масса сирийских энколпионов — случайные находки, и это осложняло их датировку. Сейчас известно небольшое число энколпионов,



Энколпион из Гнездова

а — лицевая сторона; б — оборотная сторона

происходящих из археологических раскопок в Болгарии<sup>4</sup>, Румынии<sup>5</sup>, в Херсонесе<sup>6</sup>. В Болгарии и Румынии эти находки датируются X—XI вв., в Херсонесе — второй половиной X в. Стратиграфические данные позволили ленинградской исследовательнице Н. Н. Залесской сузить датировку сирийских энколпионов в пределах X—XI вв.<sup>7</sup>

Учитывая замечание Н. П. Кондакова о хронологическом различии двух групп энколпионов, а также датировку энколпионов с гравированными изображениями в Херсонесе второй половины X в., кажется возможным отнести и гнездовскую находку к той же половине X в. Эта дата находится в соответствии с датой расцвета Гнездова, предложенной

<sup>4</sup> С. Георгиева. Кръстове-енколпиони от средновековен Преслав. Изследования в чест на акад. Д. Дечев. София, 1958, стр. 605—609.

<sup>5</sup> I. Dinagetic. Asezarea feudală ximpurie de la Bisericuța-Gorwan. București, 1967, p. 401—402.

<sup>6</sup> ИАК, 16, СПб., 1905, стр. 57—58.

<sup>7</sup> Н. Н. Залесская. Сирийский художественный металл византийского времени и его историческое значение. Автореф. канд. дис. Л., 1970, стр. 15.

Д. А. Авдусиным<sup>8</sup>. Характеризуя сирийские энколпионы, Г. Ф. Корзухина пишет: «Несмотря на схематизм изображений, последние никак нельзя признать выполненными примитивно. Наоборот, в рисунке видна уверенность мастера, набившего себе руку на изображениях определенного характера»<sup>9</sup>. Эта характеристика вряд ли подойдет мастеру, сделавшему изображения на гнездовском энколпионе. Об этом говорит не столько неправильность черт лица святого, сколько пропуск такой важной детали, как нимбы обеих фигур.

Рассматриваемая находка — первая вещь в истории раскопок Гнездова, отражающая проникновение христианства (если не считать византийских монет с изображениями святых). Крещение Смоленской земли истории обычно относят к 1013 г., и эта дата весьма близка к предложенной нами дате гнездовского энколпиона.

---

<sup>8</sup> Д. А. Авдусин. Материальная культура Древней Руси. ВИ, 1972, 7, стр. 107. Пользуюсь случаем выразить благодарность Д. А. Авдусину, разрешившему публикацию энколпиона из его раскопок в Гнездове.

<sup>9</sup> Г. Ф. Корзухина. Ук. соч., стр. 132.

К. И. КОМАРОВ

## ПОГРЕБЕНИЕ ДРУЖИННИКА ВО ВТОРОМ ПЕКУНОВСКОМ МОГИЛЬНИКЕ НА ВЕРХНЕЙ ВОЛГЕ

Работы Верхневолжской экспедиции на втором Пекуновском могильнике в 1971—1972 гг. (Кимрский р-н Калининской обл.) выявили в этом, несомненно сельском, некрополе отдельные дружинные захоронения. Особенно интересен кург. № 40 из раскопок 1972 г. Он имел диаметр около 8 м, высоту 0,8 м и являлся один из самых больших в могильнике.

Под курганом, на древней дневной поверхности, находились три погребения. Они лежали на кострище, представленном очень незначительной прослойкой золы и мелких углей. В насыпи над погребениями прослежены три небольшие зольно-углистые прослойки диаметром от 20 до 80 см. Покойники были положены вытянуто на спине, в один ряд, головами на запад, на расстоянии 0,6—1 м один от другого. Северное погребение (№ 3) относительно первых двух было смещено к востоку почти на 1 м, однако курган, судя по всему, был сооружен в один прием. Никаких перекопов и других следов нарушения в насыпи не было обнаружено. Сохранность костяков очень плохая, следов воздействия огня на них нет (рис. 1).

Погребение I (южное), мужское. На поясе язычком вправо лежала медная литая лировидная пряжка с грубовато спаянной посредине дужкой приемника. У левого бедра лежал нож, а на уровне пояса два обломка полностью окисленного неопределенного железного предмета. Справа, рукоятку к правой руке, лежал боевой топор-чекан.

Погребение II, женское, находилось в центре. Слева от черепа лежало серебряное перстнеобразное кольцо с чуть заходящими концами, внутри которого, в пространстве, ограниченном ободком, была найдена полая серебряная бусина. На левой лопатке лежала монета-подвеска с приклепанным ушком. На ее лицевой стороне прочерчен какой-то знак, не поддающийся чтению. У правого плеча, на фаланге пальца, находился гладкий серебряный широкосрединный перстень с завязанными концами. В области шеи и груди было рассыпано пять сердоликовых бусин и шесть бусин из бесцветного стекла. На уровне пояса, в 12 см влево от позвоночника, находился нож.