

Институт истории материальной культуры РАН
Отдел славяно-финской археологии ИИМК РАН



Отдел археологии Восточной Европы и Сибири
Государственного Эрмитажа



ЭРМИТАЖ
The State Hermitage Museum

Кафедра археологии исторического факультета СПбГУ



*при поддержке Российского гуманитарного научного фонда
(проект 12-01-14092 г)*

**Славяне восточной Европы накануне
образования Древнерусского государства.**

Материалы международной конференции,
посвященной 110-летию со дня рождения
Ивана Ивановича Ляпушкина (1902–1968).

Санкт-Петербург.

3 – 5 декабря 2012 г.

СОЛО
Санкт-Петербург
2012

Славяне восточной Европы накануне образования Древнерусского государства. Материалы международной конференции, посвященной 110-летию со дня рождения Ивана Ивановича Ляпушкина (1902-1968) 3-5 декабря 2012 г. Санкт-Петербург./ Сост., ред. О.А. Щеглова, науч. ред. к.и.н. В.М. Горюнова -- СПб: СОЛО, 2012 – 298с., илл.

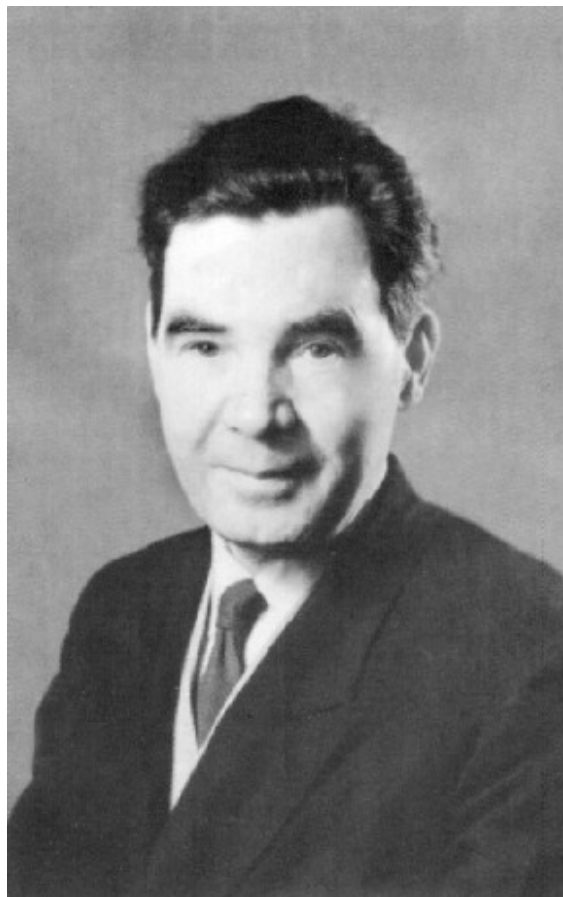
В настоящее издание вошли материалы международной научной конференции «Славяне восточной Европы накануне образования Древнерусского государства», посвященной 110-летию со дня рождения Ивана Ивановича Ляпушкина (1902-1968), проходившей в Санкт-Петербурге 3-5 декабря 2012 г. на базе трех ведущих археологических учреждений города: Института истории материальной культуры РАН, Государственного Эрмитажа и кафедры археологии исторического факультета Санкт-Петербургского государственного университета. В издании публикуются тезисы более чем 50-ти докладов и сообщений участников конференции из разных центров России, Украины, Белоруссии и Молдовы, которые отражают разные аспекты современного состояния славяно-русской археологии. Кроме того, читателю и будущему исследователю представлен аннотированный путеводитель по музейным коллекциям и архивным материалам, образованным по итогам полевой деятельности И.И. Ляпушкина, которая продолжалась 40 лет. Сборник предназначен для специалистов историков, археологов, преподавателей вузов, музейных работников и студентов.

Конференция «Славяне восточной Европы накануне образования Древнерусского государства», посвященная 110-летию со дня рождения Ивана Ивановича Ляпушкина (1902-1968), в Санкт-Петербурге 3-5 декабря 2012 г. и издание её материалов было проведено при финансовой поддержке Российского Гуманитарного Научного фонда (проект 12-01-14092г.) и осуществлено при сотрудничестве с ООО «Мономакс», взявшем на себя организационные заботы по осуществлению проекта.

(с) Щеглова О.А. Горюнова В.М., 2012

(с) коллектив авторов, 2012

(с) СОЛО, 2012



Ляпушкин Иван Иванович (1902 – 1968 гг.)

ГНЕЗДОВСКИЙ КОМПЛЕКС, И ПРОБЛЕМЫ ЕГО ИЗУЧЕНИЯ

ЦЕНТРАЛЬНОЕ ГНЁЗДОВСКОЕ ГОРОДИЩЕ (ПРЕДВАРИТЕЛЬНЫЕ ИТОГИ ИЗУЧЕНИЯ 2008-2012 ГГ.)

Т.А. Пушкина
МГУ им. М.В.Ломоносова
tapush@mail.ru

Изучение поселений Гнёздовского комплекса археологических памятников началось более 100 лет тому назад с раскопок Центрального городища, расположенного на мысу левого берега мелкого притока Днепра. Общая площадь городища, имеющего почти трапециевидную форму, составляет около 1 га. К сожалению, значительная часть площадки была уничтожена при прокладке железной дороги в XIX в. К настоящему времени сохранилась часть вала с восточной и северной стороны площадки и ров с двумя перемычками. Незначительные раскопки, предпринятые разными исследователями в начале XIX в. и до Великой Отечественной войны, были продолжены Смоленской археологической экспедицией МГУ в 1952 г. и с некоторыми перерывами продолжаются по сей день. Общая раскопанная экспедицией площадь составляет около 2500 кв. м. Оказалось, что культурный слой древнерусского времени очень сильно поврежден и переотложен в ходе активной хозяйственной деятельности местных жителей на протяжении XVII-XX вв. На некоторых участках слой прорезан военными траншеями, врезанными в материк.

В 2008 г. были начаты раскопки в юго-западной части площадки, где предполагалось уточнить границы раскопа Смоленского краеведческого музея 1940 г. и его стратиграфическое соотношение с раскопами МГУ 1953 и 1971 гг. В результате удалось не только определить его границы и площадь, но и обнаружить почти непо потревоженный культурный слой гнёздовского времени на участке, «зажатом» на 80 кв. м между раскопами разных лет [1]

Почти на всей площади раскопа 2008-2012 гг. выявлен и зафиксирован слой «балласта» в виде плотной серо-желтой и желтой супеси, толщиной от 0,6 м, содержащий лишь отдельные находки. Этот слой перекрывал культурный слой, насыщенный мелкими прослойками, следами локальных пожаров, и содержащий в верхней своей части не менее двух горизонтов со следами мощных пожаров. В пятнах сгоревших наземных построек располагались развалы обожженных камней площадью до 3 кв. м и развалы печей, сооруженных с использованием камней и глины. Наиболее отчетливые следы двух построек «гнёздовского времени», отнесенные к разным пожарным горизонтам, зафиксированы в восточной и центральной частях раскопа.

Отсутствие следов столбовых ям позволяет предположить, что постройки имели срубную конструкцию. Непосредственно из слоя сгоревших построек происходят фрагменты византийской амфоры (или амфор), бронзовая ременная бляшка, украшенная серебряной инкрустацией, которая относится к изделиям так называемой черниговской школы, фрагменты саманидских дирхемов. Для этого слоя в целом характерно значительное количество мелких стеклянных бус и рубленого бисера.

Ниже выделенных двух пожарных горизонтов культурный слой приобрел характерную слоистую структуру, внутри которого намечены несколько микрогоризонтов со следами локальных пожаров и неоднократно возобновляемых построек. Незначительное количество обломков тиглей из этих горизонтов сочетается с обилием кухонных остатков в виде расколотых костей домашних животных. Слой, объединяющий относительно четко определяемые наземные сооружения и связанные с ними хозяйственные ямы, характеризуется заметным преобладанием лепной керамики над круговой (до 85%). На одном из участков лепная керамика составила до 99%, а в заполнении материковой ямы – 100% от всего собранного материала. В слое относительно равномерно распределены находки стеклянного желтого бисера, желтых и синих бус-«лимонок», отмечены находки фрагментов византийских амфор и нескольких дирхемов. С одной из относительно поздних наземных построек микрогоризонта связана значительных размеров материковая яма правильной формы, которую можно рассматривать в качестве подпола, заполненную рухнувшей в нее обугленными остатками самой постройки и плотным скоплением перекаленных очажных камней. Из ямы происходит находка пятилучевого височного кольца раннего типа. Дату комплекса не ранее середины X определяет высокий процент круговой керамики, найденной в заполнении подпола.

Время возникновения обнаруженных в пределах раскопа наземных сооружений нижних микрогоризонтов можно определить, вероятно, в рамках второй четверти - середины X в. Этим постройкам предшествовали какие-то сооружения, с которыми связаны несколько небольших материковых ям, содержащих от 85 до 100% лепной керамики.

На участке, вскрытом вдоль края площадки городища к югу от границ раскопа 1940 г., был обнаружен ненарушенный поздними перекопами культурный слой, в том числе насыщенный прослойками сгоревшей древесины. Напластования на данном участке были соотнесены с двумя основными горизонтами: насыпным и основным, сформированным в результате длительного последовательного процесса. В слоях, формирующих насыпной горизонт, найдены многочисленные находки, датирующиеся в основном рубежом I-II тыс. н.э. – это бисер, стеклянные и каменные бусы, глиняные пряслица, обломки амфор, лепная и круговая керамика. Находки в этих же напластованиях обломков «муравленых» и поливных изразцов и серо-лощеной керамики, датирующихся XVI-XVII вв., позволяют отнести

время формирования основной части насыпного горизонта к XVII веку и связать его с какими-то масштабными работами, производившимися в этой части площадки городища. На небольшом участке площадью около 2 кв. м удалось зафиксировать прослойку погребенного дерна, отделяющую насыпной горизонт от основного.

Основу нижележащего горизонта составляет темная гумусированная супесь, насыщенная углем, тонкими углистыми и супесчаными прослойками. В нем выявлены остатки сгоревших плах, вероятно, связанных с деревянной постройкой, обрушившиеся части которой вошли в верхние слои заполнения одной из ям. Найденные в горизонте находки характерны для культурного слоя Гнёздова – это стеклянный разноцветный бисер, стеклянные и каменные бусы, обломки роговых гребней, глиняные пряслица и обломки грузил от вертикального ткацкого стана, пиррофиллитовые оселки, ножи, несколько фрагментов амфор, круговая и лепная керамика. Горизонт насыщен обломками костей домашних животных, которые представляют собой кухонные отходы. Культурный слой горизонта сформирован в период существования одной-двух наземных построек, с которыми можно связать несколько отдельных небольших столбовых ям и незначительные скопления обожженных камней. Узко датирующих вещей в горизонте не найдено, но, судя по немногочисленности круговой посуды (около 20%), его можно предварительно отнести ко времени от второй четверти до середины X века. Напластования этого горизонта перекрывают две материковые ямы, образование и существование которых можно отнести к более раннему времени, поскольку найденная в них лепная керамика составляет от 96 до 100%.

Анализ всех имеющихся к настоящему времени данных позволяет предположить, что верхний насыпной горизонт слоя на краю площадки образовался в результате работ XVII в. и более позднего времени, а его нижняя часть представляет собой основание насыпного вала раннего времени, вероятно, частично сnivelированного в XVII веке.

Материалы раскопа позволили относительно точно совместить разрезы раскопанных участков 1940, 1971 и 2008-2012 гг. – удалось трассировать южную, северную и восточную стороны раскопа 1940 года. Оказалось, что он не имел формы прямоугольника, а его площадь составляла не более 68 кв. м против указанных в отчете 100 кв. м

Можно достаточно уверенно говорить о совпадении характеристик углистого слоя на соседних участках, раскопанных в разные годы. Толщина лежащего на поверхности материка насыщенного углистыми включениями слоя колеблется от 0,4 до 0,6 м (без учета заполнения ям). Наиболее правильно рассматривать этот слой, как сформировавшийся в течение X в. в процессе неоднократного возобновления сооружений на данном участке, причем с минимальным хронологическими интервалами между периодами застройки. Процент лепной посуды постепенно уменьшается: от 90% среди материала

начального периода освоения участка (первый горизонт значительного пожара), до 75-70% в более позднее время (второй горизонт значительного пожара). Появление гончарного круга в Гнёздове датируется 20-30 гг. либо серединой X в. Интересующий нас первый горизонт наряду с лепной, как правило, содержит и круговую керамику. Поэтому он не может быть датирован временем ранее второй четверти – середины X в. Слои более позднего второго горизонта пожара так же содержат преимущественно лепную керамику, с ним же связаны находки большинства фрагментов византийских амфор. Учитывая единичные находки амфор из твердо датированных слоев 930-970 гг. Старой Ладogi и 960-х гг. Новгорода, второй горизонт можно отнести к середине – третьей четверти X в.

Слой «балласта» содержал немногочисленные фрагменты лепной и круговой керамики, несколько стеклянных бусин. Характер распределения слоя свидетельствует о кратковременности его образования, произошедшее, вероятно, не ранее конца XI вв. Более того, в нем обнаружен развал средневековой амфоры. Таким образом, нижележащий культурный слой, вероятно, сформировался в течение второй четверти – конца X в.

[1] Исследования осуществлялись при поддержке РГНФ, завершение работ – проект 12-01-18034е.

НАХОДКИ - ИНДИКАТОРЫ ЮВЕЛИРНОГО ПРОИЗВОДСТВА ИЗ РАННЕГОРОДСКОГО ЦЕНТРА ГНЕЗДОВА

Н.В. Ениосова

МГУ им. Ломоносова, Москва, Россия
eniosova@gmail.com

В специальной литературе, посвященной реконструкции процесса металлообработки в древности, установлен определенный набор находок, документирующий существование ювелирных мастерских в рамках поселения. К нему относятся инструменты для литья и пластической деформации; приспособления для взвешивания металлов, очистки и определения «чистоты» золота и серебра; заготовки, отходы производства и бракованные вещи, а также остатки сооружений, связанных с высокотемпературными процессами (Armbruster, 2010:191-213). На протяжении последних 50-ти лет исследованы различные участки Центрального поселения в Гнёздове, включающие городище и окружающие его селища, общая площадь которых превышает 7000 кв. м (Пушкина и др., 2012:248-249). В результате накоплен материал, позволяющий говорить, что на этом памятнике представлены практически все индикаторы ювелирного производства.