

Староладожский историко-архитектурный и археологический
музей-заповедник

Некоммерческое партнерство «Организованная Археология»
Ленинградское областное государственное бюджетное
учреждение культуры «Музейное агентство»



2014

Международная нумизматическая конференция

**«Эпоха викингов в Восточной Европе
в памятниках нумизматики VIII–XI вв.»**

**Санкт-Петербург, Старая Ладога
18-20 апреля 2014 года**

Материалы докладов и сообщений

Санкт-Петербург
2014

В.И. Галанов (Смоленск)

ПАМЯТНИКИ НУМИЗМАТИКИ ЭПОХИ ВИКИНГОВ В ФОНДАХ СМОЛЕНСКОГО ГОСУДАРСТВЕННОГО МУЗЕЯ-ЗАПОВЕДНИКА

Находки кладов и отдельных монет в смоленской земле не редкость. Их находили и находят ежегодно. Среди них немалую долю составляют клады, которые по времени можно отнести к эпохе викингов – VIII–XI века.

В фондах Смоленского музея-заповедника хранится несколько кладов арабских дирхемов, которые могут представлять интерес для участников конференции. К сожалению, большая их часть не изучена и не опубликована, хотя работа такая ведётся (Лебедев В.П., Галанов В.И., 2005. С. 421–437).

Уже много лет растёт интерес к монетам с граффити. Среди частично просмотренных шести кладов дирхемов было выявлено 13 таких монет. Так, в депаспортизованном кладе из 14 дирхемов (СОМ 5807), числящимся «из старых поступлений», можно выделить пять монет с признаками граффити и другими метками. В другом кладе с аналогичной историей (СОМ 5819) было выделено 7 дирхемов, представляющих интерес в контексте темы.

Особый вопрос: Смоленск – Гнёздово. Разночтения о количестве кладов из Гнёздово, о которых упоминается в работах исследователей (Дубов И.В., 1990. С. 37), по-прежнему существуют. Кроме кладов на территории Гнёздовского археологического комплекса найдена не одна сотня отдельных монет (Пушкина Т.А., 2001. С. 9). Сегодня настало время ставить вопрос о необходимости создания топографии находок монетных кладов и отдельных монет из Гнёздово. Это помогло бы наладить строгий учёт всех находок, а также пополнить «Топографию кладов и находок сасанидских и куфических монет на территории России» (Кропоткин В.В., 1971). О таком издании говорилось на тематической научной конференции: «Клады: состав, хронология, интерпретация» в Санкт-Петербурге в ноябре 2002 года (Клады, 2002). В определённой мере эта работа уже давно ведётся. Имеются в виду известные публикации (Кропоткин В.В., 1971. С. 85; Алексеев Л.В., 1980. С. 74–75; Пушкина Т.А., 1996. С. 171, 1998. С. 370).

В настоящее время в Смоленском историческом музее, в экспозиции, отражающей X–XI века, выставлены два небольших клада дирхемов из Гнёздово, которые учтены в фондах под номерами 15840 и 16756. Обоснованно считается, что это две части одного клада. Первая часть клада в количестве 37 монет (у Кропоткина – 39) была сдана жительницей д. Гнёздово летом 1966 года, а вторая – 12 монет, в 1968 году археологом И.И. Ляпушкиным. На части монет клада имеются граффити.

Особое внимание необходимо уделить «Кислому кладу» 1967 года. Дело в том, что он оброс неточностями, которые, к великому сожалению, тиражируются не один десяток лет.

Во-первых, деревня, возле которой был найден клад и по названию которой он был поименован, называется Кислые, а не Кислая (*Справочник*, 1981. С. 210; *Будаев Д.И., Махотин Б.А.*, 2009. С. 120).

Во-вторых, клад в настоящее время хранится в фондах Смоленского музея-заповедника под № 16477, а не в ГИМе. Там он действительно находился достаточно долго на атрибуции.

В-третьих, количество принятых по двум актам на закупку монет клада в сумме составляет 670 штук, хотя в одних публикациях встречается цифра 600 (*Алексеев Л.В.*, 2006. С. 46), в других – 674 (*Мельникова Е.А.*, 2001. С. 121).

В-четвёртых, у этого клада есть небольшое дополнение в количестве 12 фрагментов ранних дирхемов (СМЗ КП 37057). Все они имеют от одной до десяти насечек (характерных для «кисловского клада»), нанесённых по периметру монет. По известной классификации граффити (*Добровольский И.Г., Дубов И.В., Кузьменко Ю.К.*, 1991. С. 29–30) их можно отнести к третьей группе (руны или руноподобные знаки). Монеты были собраны археологической экспедицией под руководством археолога Е.А. Шмидта в 1968 году возле деревни Кислые, на месте находки известного клада (монеты не опубликованы). И последнее, самое печальное, полубрактеат Хедебю в хранящемся в Смоленске кладе – отсутствует. Его первая публикация появилась в 1969 году (*Шмидт Е.А.*, 1969. С. 64), тот же снимок скандинавской монеты был опубликован в новой монографии профессора Е.А. Шмидта в 2012 (*Шмидт Е.А.*, 2012. С. 78).

Кроме кладов с арабскими дирхемами в музее длительное время хранится огромный клад западноевропейских денариев, который



Рис. 1.
Фрагмент предметной части клада до расчистки.

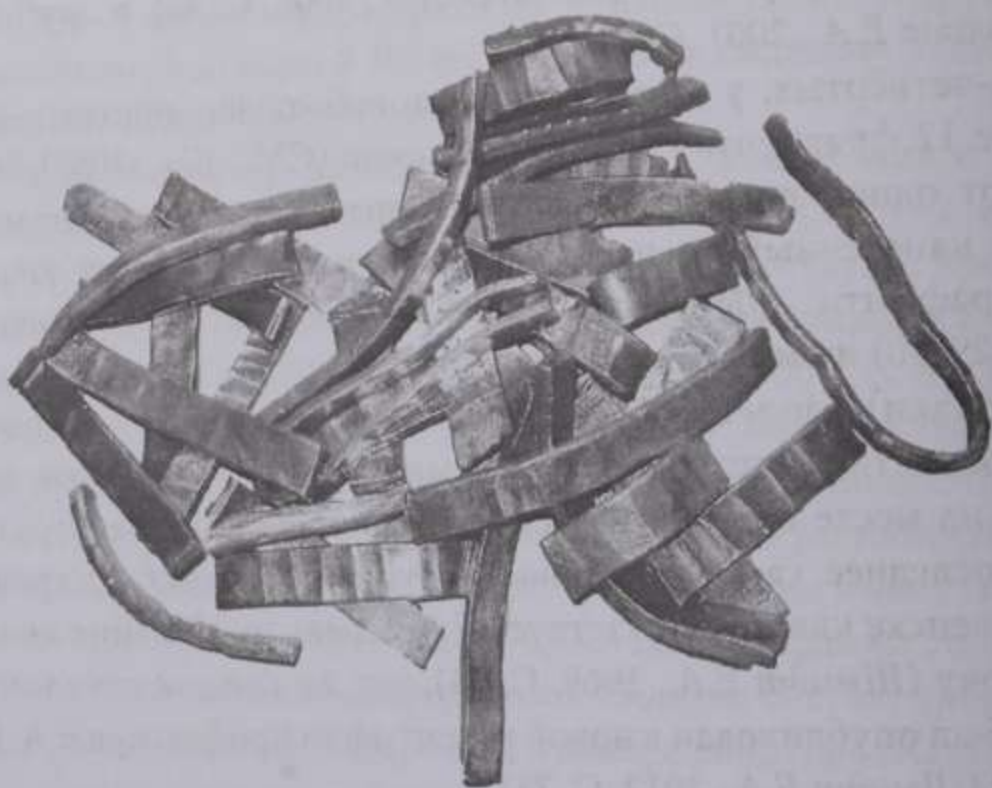


Рис. 2.
Фрагмент предметной части клада после расчистки.

предварительно можно датировать первой четвертью XI века. Клад был найден в 1988 году в городе Смоленске, недалеко от речки Рачевки, протекающей в восточной части города. Поэтому он и был назван Рачевским кладом. В настоящее время клад хранится в фондах Смоленского музея-заповедника под № 35809. Клад денежно-вещевой, включающий более 5000 единиц хранения, общим весом более 12,5 килограммов серебра. Состав клада, согласно имеющейся коллекционной описи (№ 190, 2009 года), это монеты X–XI веков, украшения (целые и их обломки), куски рубленого белого металла (серебро?) (рис. 1, рис. 2).

В цифрах это выглядит так:

- гривна плетёная – 1 шт.;
- предметы браслетовидные из витой проволоки – 4 шт.;
- куски рубленого серебра (?) различной формы и веса – более 1000 шт.;
- обломки украшений – 46 шт.;
- монетовидные пластинки – 44 шт.;
- монеты целые и в обломках – более 4000 шт.

Здесь необходимо дать пояснение к опубликованным выше цифрам. Они не окончательные, а лишь предварительные. К сегодняшнему дню ещё не все предметы клада до конца расчищены от окислов и посторонних наслоений, досконально не изучены. Поэтому в ходе дальнейшей работы они могут переходить из одной категории в другую. В большую сторону может измениться и общая цифра монет клада.

Основную массу монетной части клада составляют западноевропейские денарии, как целые, так и в обломках (обрезках). К счастью, более 4000 из них – целые. Значительно меньшая часть, причём, в основном в обрезках (целых только 6 штук), это арабские дирхемы, а также фрагменты сасанидской драхмы и византийского милиарисия (совместное правление Василия II и Константина VIII в 976–1025 гг.). Более подробно о кладе говорилось на одной из конференций Смоленского музея-заповедника (*Галанов В.И.*, 2012. С. 178–183). Рачевский клад хорошо дополняет ряд ему подобных кладов, учтённых в известной монографии В.М. Потина (*Потин В.М.*, 1968). По аналогии с такими же объёмными кладами он вполне может претендовать на звание уникального клада Смоленщины.

Нередки на Смоленщине находки одиночных западноевропейских монет, особенно в погребениях (Равдина Т.В., 1988. С. 46, 87, 110, 118, 122). Такие же примеры приводит профессор Е.А. Шмидт в одной из своих малоизвестных публикаций (Шмидт Е.А., 2001. С. 16).

Хотелось бы надеяться, что информация данного сообщения будет полезна нумизматическому сообществу, а более глубокое изучение и публикация перечисленных кладов поможет в дальнейшем раскрыть исторические тайны Смоленска и Смоленщины.

Литература

- Административно-территориальное устройство Смоленской области: Справочник. М., 1981.
- Алексеев Л.В. Смоленская земля в IX–XIII вв.: Очерки истории Смоленщины и Восточной Белоруссии. М., 1980.
- Алексеев Л.В. Западные земли домонгольской Руси: очерки истории, археологии, культуры: в 2 кн. М., 2006.
- Будаев Д.И., Махотин Б.А. Топонимический словарь Смоленской области. Смоленск, 2009.
- Галанов В.И. Рачевский клад: проблемы исследования // Музейный вестник. Вып. VI. Смоленск, 2012.
- Добровольский И.Г., Дубов И.В., Кузьменко Ю.К. Граффити на восточных монетах. Древняя Русь и сопредельные страны. Л., 1991.
- Дубов И.В. Новые источники по истории Древней Руси: Учеб. пособие. Л., 1990.
- Клады: состав, хронология, интерпретация. Материалы тематической научной конференции. Санкт-Петербург – 26-29 ноября 2002 г. СПб., 2002.
- Кропоткин В.В. Новые находки сасанидских и куфических монет в Восточной Европе // Нумизматика и эпиграфика. Т. IX. М., 1971.
- Лебедев В.П., Галанов В.И. Два клада куфических дирхамов и их фрагментов из-под Смоленска // Степи Европы в эпоху средневековья. Т. 4. Хазарское время. Донецк, 2005.
- Мельникова Е.А. Скандинавские рунические надписи: Новые находки и интерпретации. Тексты, перевод, комментарии. М., 2001.
- Потин В.М. Древняя Русь и европейские государства в X–XIII вв. Историко-нумизматический очерк. Л., 1968.

- Пушкина Т.А. Новый гнёздовский клад // Древнейшие государства Восточной Европы. 1994 г. Новое в нумизматике. М., 1996.
- Пушкина Т.А. Первые гнёздовские клады: История открытия и состав // Историческая археология: Традиции и перспективы. К 80-летию со дня рождения Д.А. Авдусина. М., 1998.
- Пушкина Т.А. Гнёздово: итоги и задачи исследования // Археологический сборник. Гнёздово. 125 лет исследования памятника. Труды ГИМ. М., 2001.
- Равдина Т.В. Погребения X–XI вв. с монетами на территории Древней Руси: Каталог. М., 1988.
- Шмидт Е.А. Раскопки в Смоленской области // Археологические открытия 1968 года. М., 1969.
- Шмидт Е.А. О монетах IX–XI вв., найденных в Смоленском крае // Коллекция. № 3. Смоленск, 2001.
- Шмидт Е.А. Кривичи Смоленского Поднепровья и Подвинья (в свете археологических данных). Смоленск, 2012.