

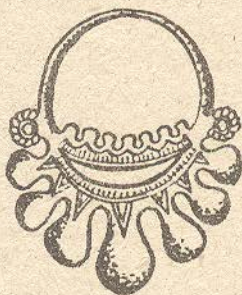
МОСКОВСКИЙ ГОСУДАРСТВЕННЫЙ
УНИВЕРСИТЕТ ИМ. М.В. ЛОМОНОСОВА

ИСТОРИЧЕСКИЙ ФАКУЛЬТЕТ

НОВГОРОДСКИЙ ГОСУДАРСТВЕННЫЙ
ОБЪЕДИНЕННЫЙ МУЗЕЙ-ЗАПОВЕДНИК

КУЛЬТУРА И ИСТОРИЯ СРЕДНЕВЕКОВОЙ РУСИ

ТЕЗИСЫ КОНФЕРЕНЦИИ, ПОСВЯЩЕННОЙ
85-ЛЕТИЮ А.В. АРЦИХОВСКОГО



МОСКВА
24-26 ДЕКАБРЯ 1987 Г.

тельство, правда, привело к увеличению военных и административных, а также появлению ремесленных и торговых функций у Гдова и Красного, оставшихся единственными укрепленными центрами на огромной территории.

Таким образом, количество малых городов в Псковской земле не превышало 12, а большую часть рассматриваемого периода составляло лишь 8. Для территории площадью около 30 тыс. кв. км это немного. Несомненно, что это обстоятельство находится в прямой связи с уже упомянутым податным иммунитетом членов городских общин, из-за которого государство препятствовало созданию новых городов, за исключением пограничных крепостей, и увеличению территории уже существующих.

Малое количество и незначительность городских центров, кроме столицы, в Псковской республике является особенностью социально-политического устройства вечевых городов-земель и свойственной им формы развития феодальных отношений.

Н.И.Астахова, В.Я.Петрухин

К ВОПРОСУ О ДРЕВНЕЙШЕМ СМОЛЕНСКЕ

Археологическое изучение Смоленска экспедицией МГУ под руководством Д.А.Авдусина показало, что в левобережье Днепра рост города идет от реки. Здесь обнаружены слои XI в., застройка этой территории, по данным раскопок 60-70 гг., носит усадебный характер. По данным исследований 50-х гг. известна мощеная улица. Таким образом, можно говорить о городском характере планировки Смоленска в XI в.

Вещевой материал раскопок прибрежной зоны в наиболее

ранних слоях содержит предметы, датировка которых не выходит за пределы XI в. К ним относятся ряд стеклянных бус, некоторые керамики, близкие по своим пропорциям гнёздовской керамике X в. При этом технологический анализ вещей, в частности, железных предметов, показал резкое отличие в ремесленных традициях Гнёздова и Смоленска.

В целом как вещевой материал, так и застройка, свидетельствуют о сложившемся городском облике Смоленска в XI в. Все это заставляет предполагать наличие в Смоленске более ранних слоев, чем отчасти подтверждается известными по литературе находками денежно-вещевого клада (дата - не позже 953 г.) и отдельных дирхемов (аббасидских и саманидских).

Находки печатей Вячеслава Ярославича (1054-57 гг.) и Игоря Ярославича (1057-60 гг.) подтверждают летописные известия о подчинении города Ярославичам, а до того - великому киевскому князю Ярославу, посадившему в Смоленск сына Вячеслава. Этой традиции соответствует и включение поздними летописными сводами Смоленска в число городов, куда Владимир Святославич сажает сыновей (после 988 г.): согласно им, в Смоленске княжит Станислав. Византийский хронограф (Скилица - Келдрин) сообщает, что со смертью Мстислава и Станислава на Руси начинает править Ярослав; в соответствии с русской летописью это ограничивает годы вероятного правления Станислава 988-1036 гг.

В связи с неисследованностью в Смоленске слоев X в. и отсутствием стратифицированных напластований первой половины XI в. высказывалось предположение (Л.В.Алексеев и

др.) о том, что Станислав сидел в Гнёздове, которое и было "первоначальным" Смоленском. Однако в Гнёздове активная жизнь как раз затухает к концу X - началу XI вв.

Дополнительные данные о местоположении Смоленска в начале XI в. содержатся в "Сказании о Борисе и Глебе" (Д.А. Авдусин). Глеб направлялся из Смоленска в Киев через Смядны: значит, город располагался выше Смядны по течению Днепра, в то время как Гнёздово расположено ниже.

Таким образом, совокупность археологических и письменных источников приводит к предположению, что Смоленск развивается на протяжении X в. параллельно с великокняжеским погостом в Гнёздове. Очевидно, упадок Гнёздова следует объяснять тем, что сын великого киевского князя садится в конце X в. в самом Смоленске, и нужда в погосте, расположенном в непосредственной близости от города, отпадает.

А.Н.Ваганова

ФЕОДАЛЬНЫЕ ЗАМКИ XI-XIII вв. НА ТЕРРИТОРИИ БЕЛОРУССИИ

Проблемы социальной дифференциации древнерусских поселений пока далеки от своего окончательного разрешения, что связано с необходимостью крупномасштабных исследований, но их необходимо ставить и решать на каждом новом этапе накопления материала. В отношении древнерусских феодальных усадеб-замков XI-XIII вв. эта задача представляется особенно актуальной.

На важность изучения феодальных замков неоднократно указывалось ведущими советскими исследователями. Еще в 1933 г. в выступлении на пленуме ГАИМК А.В.Арциховский говорил о необходимости археологического изучения древне-

русских усадеб-замков, типичных для эпохи раннего феодализма.

Примеров полного археологического раскрытия поселений замкового типа немного, но раскопки последних лет показали перспективность исследования данной категории памятников, расположенных в разных регионах древнерусского государства.

Несмотря на определенную степень изученности и наличие критериев феодального замка, термин "замок" переносится на поселения иного социального облика - военные сторожевые крепости, города и даже племенные центры. Функции феодальных замков и военных крепостей, особенно в пограничных районах могли совпадать (примером может служить городище Масковичи в Витебской области), но абсолютизировать это положение нельзя. Решая проблему дефиниции древнерусских поселений, необходимо исходить из того, что под феодальными замками мы понимаем вполне определенный тип поселения, с присущими ему признаками, установленными исследованиями Б.А.Рыбакова, П.А.Раппопорта, В.В.Седова, которыми необходимо руководствоваться при выделении феодальных замков из массы поселений древнерусского времени.

Представляется неправомерным предложение Б.А.Тимощука о включении пригородных замков в городскую структуру. Сельский замок феодала - самостоятельный тип поселения и рассматривать замки, расположенные в радиусе 10-15 км от города, как составную часть городского организма вряд ли будет правильно.

На территории западных земель Руси можно выделить группу поселений, из которых отдельные памятники фигуриру-